

颱風災害

災後重建與救濟：景

本市每年5到9月梅雨季及颱風侵襲期間，雨量甚豐。因此，在各大排水出口已設置CCTV監控系統，於暴雨造成牛稠溪、八掌溪水位高漲時，能立即採取應變措施。

雨量分級與災害警戒之關聯

超大豪雨
500mm/24hr以上

山區：嚴防大規模山洪爆發、落石、坍方、土石流或崩塌
平地：嚴重淹水、事態擴大
雨區：視線惡劣、注意強陣風、雷擊、甚至冰雹

大豪雨
350mm/24hr以上
或200mm/3hr以上

山區：慎防山洪爆發、落石、坍方、土石流或崩塌
平地：淹水面積擴大
雨區：視線慎差、注意強陣風、雷擊、甚至冰雹

豪雨
200mm/24hr以上
或100mm/3hr以上

山區：應防山洪爆發、落石、坍方、土石流
平地：極易發生積、淹水
雨區：視線不良、注意強陣風、雷擊、甚至冰雹

大雨
80mm/24hr以上
或40mm/hr以上

山區或地質脆弱區：可能發生山洪爆發、落石、坍方
平地：排水差或低窪易發生積、淹水
雨區：注意強陣風、雷擊

如何蒐集颱風消息

颱風季節應注意各種災害動態，經常吸收防災專業知識，以防患於未然。



交通部中央氣象局



土石流防災資訊網



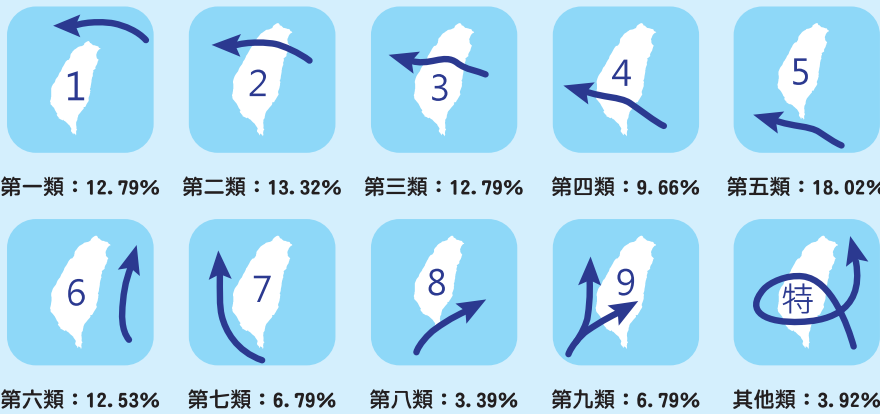
國家災害防救科技中心



經濟部水利署防災資訊服務網

小知識


影響臺灣地區颱風路徑分類圖 (1911-2019年) 數據資料來源中央氣象局



嘉義市350mm/24hr淹水潛勢地圖

防災資訊表

嘉義市區界圖



災害通報單位

- 嘉義市災害應變中心
電話：(05)278-2119
- 嘉義市政府消防局
電話：(05)271-6660
- 嘉義市政府警察局
電話：(05)222-0671


緊急連絡人


- 東區區公所-民政課課長
電話：(05)228-9019#201
- 西區區公所-民政課課長
電話：(05)284-0850#21

防災資訊

- 經濟部水利署防災資訊服務網
<http://thy.wra.gov.tw/>
- 中央氣象局
<http://www.cwb.gov.tw/>
- 內政部消防署
<http://www.nfa.gov.tw/>

愛嘉義APP

Android 

iOS 

嘉義市政府 109年9月製作



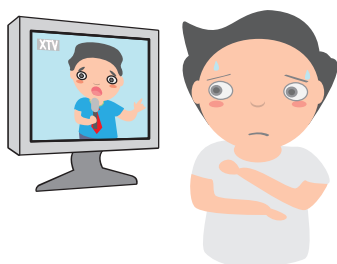
0 500 1,000 2,000 Meters

資料來源：經濟部水利署

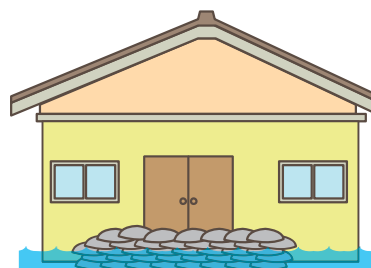
圖例	道路		淹水潛勢		設施	
	圖示	名稱	圖示	深度	圖示	名稱
	國道1號	[159] 縣159		0.3-0.5m		社福機構_老人
	國道3號	[163] 縣163		0.5-1.0m		社福機構_身障
	鐵路	行政區域界線		1.0-2.0m		社福機構_兒少
	台1	區界線		2.0-3.0m		托育中心
	台18	里界線		3.0m以上		避難收容處所
						警察單位
						消防單位
						醫療院所

颱風前我該如何準備？

注意颱風動態
聽廣播、看電視或上網，注意
是否在警戒範圍內，並完成防
颱風措施。



準備沙包
低窪地區應準備沙包或設置防水
閘門，防豪雨灌入。



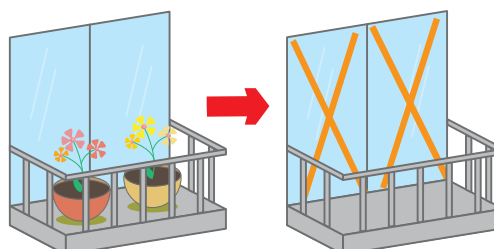
檢查避難包並儲存生活用水及物資



室外的準備
檢修屋頂、門窗及牆壁並暢通
居家排水溝。

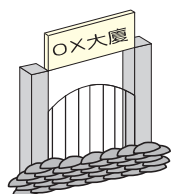


玻璃貼上膠帶，避免玻璃破裂而
造成四散；花木果樹應修剪加支
架，屋外懸掛的招牌以及雜物應
立即取下或用繩索固定。

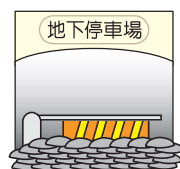


沙包使用及領取資訊

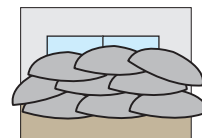
1、堆置地點：



進出大樓的通道口



地下停車場出入口



地下室的氣窗外

2、堆置要領：

(1)最內層最好先鋪上一層防水布，再往上堆疊沙包，以免積水滲漏。

(2)堆疊方式可分：

A 人字形：上下排分別以左右走向交叉向上堆疊。

B 磚牆形：每個沙包重疊1/3的方式向上堆疊。

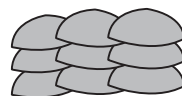
(3)高度應以過去曾經淹水高度的1.5至2倍為準。



(1)

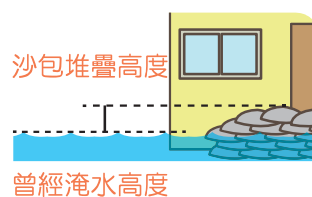


A



B

(2)



(3)

小提醒

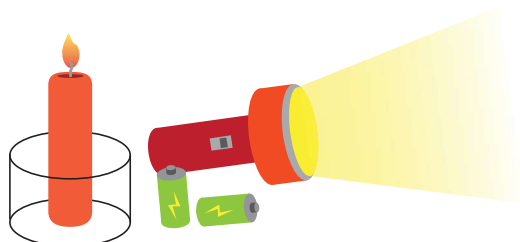
抽水站整備情形



本市防汛沙包索取資訊

電話：05-2769752 地點：後湖抽水站(工業街280號附1)

災時自我安全保護



停電時，請使用手電筒，如使用燭火應遠離可燃物，並將蠟燭穩固及防護避免造成火災。

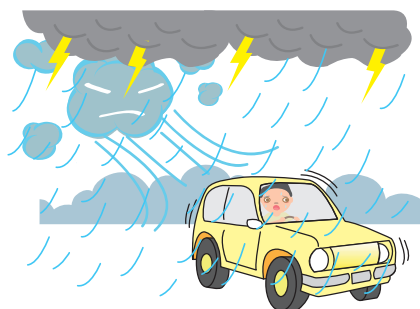


如住宅堅固，沒有特殊必要，請不要涉險外出。

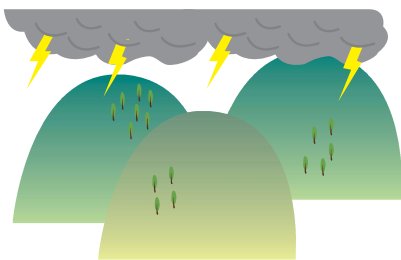
戶外很危險



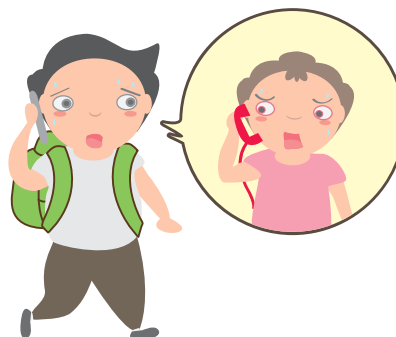
看到垂(斷)線，不可觸摸，撥打「1911」專線請電力公司派員。



駕車應慢行，遇強風侵襲，應停靠路邊或找安全處掩蔽；行經地下道時，應留意積水高度，勿強行通過。



如正在戶外登山露營，應儘早返家，向學校、家人電話聯繫行程及路線。



颱風過後該怎麼做？

小知識

緊急救難號碼119、110、112使用差異性

119 110

遇到緊急狀況
收訊良好撥打119或110



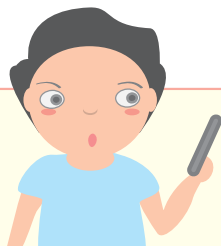
112

遇到緊急狀況
收訊不好撥打112



小提醒

行政院人事行政總處
全球資訊網天然災害
停止上班及上課情形
語音查詢電話：020300166
網頁連結：<https://www.dgpa.gov.tw/typh/daily/nds.html>



災後環境清理原則

一般垃圾請配合環保單位
清運，勿隨意棄置。



如需丟棄家電或大型傢
俱等物品，請洽環保單
位約定時間地點清運。



颱風過後該怎麼做？

Q: 豪雨過後，為預防傳染病發生，請您注意防疫三步驟：

A:

1. 清除：水退後，請先戴上防水手套、穿著膠鞋。清除垃圾及屋內積水、戶外積水容器；若地下室出現積水，請儘速抽乾保持乾燥。
2. 清潔：用肥皂水徹底清洗牆壁、地板、傢俱及幼童玩耍地方。
3. 消毒：稀釋市售漂白水，對泡水的廚房器具及屋內環境進行消毒。

Q: 豪雨過後，如何預防傳染病發生？

A:

1. 腸道傳染病(桿菌性痢疾、傷寒、霍亂、阿米巴痢疾與諾羅病毒等)：注意飲食與飲用水衛生，避免食物或飲用水受到帶菌者排泄物污染。
2. 呼吸道疾病：勤洗手、必要時帶口罩，注重呼吸道衛生與咳嗽禮節。如出現發燒、咳嗽、流鼻水、打噴嚏、肌肉酸痛、頭痛或極度倦怠感等類流感症狀，請儘速就醫。
3. 鉤端螺旋體病、類鼻疽：戴防水手套、穿膠鞋，避免直接接觸污水污泥。
4. 登革熱：清除病媒蚊孳生源，穿著淺色長袖衣褲、裸露處塗抹防蚊藥物。
5. 如有身體不適症狀，請立刻通知相關人員並尋求醫師診斷。

Q: 豪雨過後淹水地區，家中及周遭環境應該怎麼消毒呢？

A:

1. 廚房用具及餐具之消毒：
餐具應以煮沸處理，不能煮沸者，以漂白水溶液【5瓶寶特瓶的水(10公升)，加入2瓶蓋(40cc)漂白水】浸泡30分鐘後，再用清水清洗乾淨。
2. 室內地面、牆壁、浴廁及臥室打掃乾淨後，用漂白水溶液【5瓶寶特瓶的水(10公升)，加入5瓶蓋(100cc)漂白水】充分洗刷。
3. 庭院、水溝及其他潮溼處所：在垃圾清除及打掃清潔後，再進行環境消毒，以漂白水溶液【5瓶寶特瓶的水(10公升)，加入5瓶蓋(100cc)漂白水】加以噴灑消毒噴灑時請注意保護眼睛及皮膚。
4. 受污染之地下室儲水塔或屋頂蓄水塔：應將水放乾清洗消毒後，再加注入乾淨的水，才可以飲用。



防災動動腦－第六題

遇到停電時，要如何避免火災發生？

- A：使用手電筒
B：多點幾根蠟燭