

嘉義市政府

嘉義市建國二村、復興新村地區
市地重劃工程(第三階段)

交通維持計畫

中 華 民 國 1 1 3 年 5 月

嘉義市道路施工交通維持計畫自我檢核表

工程名稱：嘉義市建國二村、復興新村地區市地重劃工程

工程主辦單位：嘉義市政府

施工單位：利宇實業股份有限公司

提報日期：年月日

(一) 工程計畫概要		交通維持計畫書之頁數
項目	1. 工程名稱	P. 1
	2. 工程發包單位、施工單位及承包商(負責人及緊急聯絡電話、傳真及住址)	P. 1
	3. 工程項目及範圍(須附位置圖及比例圖說)	P. 1~2
	4. 工程期限(含工期、開工日期、預定完工日期及施工時段)	P. 2
	5. 工程內容(含施工方式、各施工階段與進度、須封閉道路面積、材料擺放位置、施工機具、棄土處置及車輛進出方式及路線等)	P. 2~5
	6. 道路施工影響交通範圍界定	P. 1~2
	7. 相關工程之相互影響說明	-
(二) 道路交通現況說明		
項目	1. 土地使用現況及道路特性(含路寬、路型、功能、現況車道佈設、道路現況圖、基地出入口、交叉口、巷道口、易肇事地點等)	P. 7-8
	2. 工程範圍內現況圖及照片	P. 10
	3. 道路系統現況(如：路段或路口幾何特性、車道分布及行人設施等)	P. 8-10
	4. 施工路段及周邊交叉路口交通管制現況(如：行車動線、號誌時制、轉向管制、單行管制、調撥車道或不平衡車道管制、槽化設施及停車管制等)	P. 11~12
	5. 公共運輸系統現況(如：公車路線、站牌分佈、班距、站距及計程車招呼站等)	P. 13~19
	6. 施工區域交通特性(含交通流量、交通組成、施工前道路服務水準及肇事特性等)	P. 20~30
	7. 路邊停車管制方式	P. 30~33
	8. 行人通行動線現況	P. 34
(三) 交通影響分析與減輕策略		
項目	1. 道路佔用面積及位置(含施工區域長度、寬度、深度並須附比例圖說)	P. 35
	2. 交通影響與減輕策略	P. 41~43、52~53
	3. 施工期間周邊交通服務水準分析	P. 35~38
(四) 交通維持方案		
項目	1. 行車動線及周邊替代疏導路線之規劃及評估	P. 41~43
	2. 路型配合調整(須附比例圖說)及評估	附錄一
	3. 交通安全防護措施(如：圍籬、交通錐、紐澤西護欄、夜間安全防護、預告標誌牌及疏導人員配置計畫等)及交維設施明細表	P. 47~48、附錄一
	4. 行人通行方式考量(行人通行動線之維持)	P. 49、附錄一

	5. 公車路線調整或站牌重新佈置	P. 48
	6. 停車管制措施(是否取消路邊停車格位及是否影響附近停車場出入動線)	P. 50~52
(五) 交通管制配合措施		
項目	1. 路口槽化設施(須附比例圖說)	附錄一
	2. 標誌、標線、號誌設施之增設或調整(須附施工前照片、號誌時制調整計畫)	P. 52~53、附錄一
	3. 路口轉向限制或工區路段速限限制	附錄一
	4. 車道重新調整佈設規劃	附錄一
	5. 交通安全警示措施設置方式及範圍(含前置警示區段、前漸變段、緩衝區、施工區、後漸變段及相關交通維持設施，須附比例圖說)	附錄一
	6. 施工預告牌面及改道告示牌面之設置(須附實際樣式)	附錄一
	7. 交通指揮人員及指揮設施	附錄一
(六) 交通維持宣導措施		
項目	1. 媒體宣導方式(如：報紙、摺頁、海報、告示、電視、廣播、可變標誌、電子看板、網際網路等)及預計宣導時間	P. 55
	2. 施工通知單(須附實際樣式)	P. 56
(七) 其他相關事項		
	1. 緊急災害應變計畫(含緊急應變組織、緊急事件通報流程、相關單位聯絡電話及地址)	P. 57~58
	2. 須政府或相關單位協助事項(如：尋求警力支援交管、公車路線或站位調整、停車格或停車場封閉、號誌調整等)	P. 59
	3. 施工一週前須與相關單位(如：管線單位、警察局、工務處、學校等)及當地里長、居民協調溝通	P. 59
	4. 相關協調會或會勘紀錄	P. 59
	5. 其他	-

目 錄

壹、工程計畫概要	1
1.1 工程名稱	1
1.2 工程相關單位	1
1.3 工程項目及範圍	1
1.4 工程期限	2
1.5 工程內容	2
貳、道路交通現況說明	7
2.1 土地使用現況及道路特性	7
2.2 道路系統現況	8
2.3 施工路段及周邊路口交通現況	11
2.4 公共運輸系統現況	13
2.5 施工區域交通特性	20
2.6 路邊停車管制方式	30
2.7 行人通行動線現況	34
參、交通影響分析	35
3.1 道路佔用面積及位置	35
3.2 施工期間交通服務水準分析	35
肆、交通維持方案	39
4.1 交通維持計畫研擬原則	39
4.2 周邊替代疏導路線規劃	41
4.3 交通維持計畫	44
4.4 交通安全防護措施	47
4.5 交通管制配合措施	48
4.6 停車管制措施	50
4.7 路口號誌時制調整計畫(民族路 RCP 管施工期間).....	52
伍、交通維持宣導計畫	55
5.1 宣導方式及預計宣導時間	55
5.2 施工通知單	56
陸、相關執行計畫	57
6.1 緊急災害應變計畫	57
6.2 相關單位協助事項	59
6.3 里民協調會	59
6.4 環保編列費用	59

附錄一 施工交通維持佈設圖

圖目錄

圖 1.3-1 工程施工範圍示意圖	2
圖 1.5-1 第三階段施工範圍示意圖	3
圖 1.5-2 第三階段施工佔用道路甘特圖	4
圖 1.5-3 第三階段施工期間封閉道路範圍示意圖	5
圖 2.1-1 工區周邊土地使用分區	8
圖 2.2-1 工區周邊道路幾何配置現況圖(現況照片)	10
圖 2.4-1 工區周邊公車站牌分佈示意圖	13
圖 2.4-2 工區周邊 BRT 路線及公共自行車站位示意圖	19
圖 2.5-1 交通量及旅行速率調查區位示意圖	20
圖 2.5-2 公明路/民國路口平日晨峰轉向交通量圖	22
圖 2.5-3 公明路/民國路口平日昏峰轉向交通量圖	22
圖 2.5-4 公明路/新生路口平日晨峰轉向交通量圖	23
圖 2.5-5 公明路/新生路口平日昏峰轉向交通量圖	23
圖 2.5-6 公明路/啟明路口平日晨峰轉向交通量圖	24
圖 2.5-7 公明路/啟明路口平日昏峰轉向交通量圖	24
圖 2.5-8 民族路/民國路口平日晨峰轉向交通量圖	25
圖 2.5-9 民族路/民國路口平日昏峰轉向交通量圖	25
圖 2.5-10 民族路/新生路/啟明路口平日晨峰轉向交通量圖	26
圖 2.5-11 民族路/新生路/啟明路口平日昏峰轉向交通量圖	26
圖 2.6-1 工區周邊道路停車管制現況圖	31
圖 2.6-2 工區周邊路外停車場示意圖	32
圖 2.6-3 民國站停車場平日分時剩餘車位分布圖	33
圖 2.6-4 民族站停車場平日分時剩餘車位分布圖	33
圖 2.7-1 工區周邊人行道示意圖	34
圖 4.2-1 民族路施工壅塞各方向改道路線示意圖	42
圖 4.2-2 民國路施工壅塞各方向改道路線示意圖(附錄圖 4-1~5) ..	43
圖 4.2-3 民國路單向行車各向改道路線示意(附錄圖 3-5~6、4-3) ..	43
圖 4.3-1 民族路 U 型溝施工斷面配置示意圖	44
圖 4.3-2 民國路 U 型溝施工斷面配置示意圖	44
圖 4.3-3 民族路 RCP 管施工斷面配置示意圖	45
圖 4.3-4 民國路 RCP 管施工斷面配置示意圖	45
圖 4.3-5 啟明路施工斷面配置示意圖	45
圖 4.6-1 民族路 U 型溝(工序 2)停車場影響調整示意圖	50
圖 4.6-2 民國路 U 型溝(工序 1)停車場影響調整示意圖	51

圖 4.6-3 民國路 U 型溝(工序 3)停車場影響調整示意圖	51
圖 6.1-1 緊急通報系統流程表	58
圖 6.1-2 緊急災害事故處理小組編組	58

表目錄

表 1.5-1 施工需封閉道路資訊彙整.....	5
表 2.2-1 工區周邊道路幾何特性與停車管制表.....	9
表 2.3-1 工區周邊主要路口尖峰號誌時制.....	12
表 2.5-1 號誌化路口服務水準等級劃分標準.....	27
表 2.5-2 工區周邊路口現況服務水準分析.....	28
表 2.5-3 道路服務水準等級劃分標準.....	29
表 2.5-4 工區周邊路段現況服務水準分析.....	30
表 2.6-1 工區周邊路外停車場資訊.....	32
表 2.6-2 計畫範圍停車場停車需供比.....	33
表 3.1-1 施工階段影響道路彙整表.....	35
表 3.2-1 各路型速率流量關係式參數校估值彙整表.....	36
表 3.2-2 工區周邊路段施工時段服務水準分析.....	36
表 3.2-3 民族路號誌時制調整計畫路口服務水準分析.....	38
表 4.3-1 各階段施工圖說對照表.....	46
表 4.4-1 交維設施明細表.....	48
表 4.6-1 各階段影響停車場及管制措施彙整表.....	52
表 4.7-1 民族路/新生路/啟明路口時制調整內容.....	52
表 4.7-2 民族路/民國路口時制調整內容.....	53
表 5.1-1 施工期間各項宣導預定時程表.....	55
表 6.1-1 災害防救縱橫向相關救護(援)單位緊急聯絡名冊.....	57
表 6.2-1 協助監督分工彙整表.....	59

壹、工程計畫概要

1.1 工程名稱

嘉義市建國二村、復興新村地區市地重劃工程(第三階段)

1.2 工程相關單位

一、工程發包單位

主辦單位：嘉義市政府

聯絡人：鄭暉穎 0972-329758

聯絡電話：05-2254321#225

二、設計監造單位

設計監造單位：杜風工程服務股份有限公司

聯絡人：劉開泰、江振棋

聯絡電話：05-2775055

三、施工單位

承攬廠商：利宇實業股份有限公司

工作場所負責人：王致閎 0932-803586

副所長：孫尉廷 0965-005639

安衛管理員：陳妍妍 0930-3456178

施工站聯絡人：黃建斌 0926-812626

聯絡電話：06-2461775

1.3 工程項目及範圍

一、工程項目

本階段工程包含：RCP 管工程、U 型管工程、路燈號誌管線工程及 AC 刨鋪等。

二、工程範圍

本工程位於嘉義市東區，施工範圍為公明路、啓明路、朝陽街及民國路(不含民族路與朝陽街之間夾雜之私有地)之市地重劃工程，面積約 9.296 公頃，基地位置及範圍如圖 1.3-1 所示。



圖 1.3-1 工程施工範圍示意圖

1.4 工程期限

- 一、總工程(各階段)：111 年 11 月 15 日~預定 114 年 3 月 31 日完工(工程預定總工期約 700 日曆天變更追加 93 天)。
- 二、第三階段工程：預定 113 年 6 月 15 日~114 年 3 月 31 日。
- 三、施工時段：本工程採日間施工，施工時間為每日 09~16 時；AC 刨鋪部份路段(新生路/公明路口、光彩街/啟明路口、民族路/啟明路口)採夜間施工，夜間施工時間為 20:00~隔日 06:00。

1.5 工程內容

一、施工階段與進度

本工程採分區分階段方式施工，原規劃分為四階段施工，本交維計畫屬第三階段，原第四階段之 AC 刨鋪將併入本階段(第三階段)，本案施工範圍為計畫由北側公明路至南側朝陽路、東側啟明路至西側國民路，施工車輛透過公明路及民族路往返，工區出入口設於啟明路，主要施工項目如下：

- (一) U 型溝：施工位置為民族路(啟明路~民國路)共 3 階段及民國路(公明路~民族路)共 5 階段，施工期間除民國路(公明路~光彩街)因同時進行房屋拆除採單向行車外，其他路段施工期間採車道平移配置方式；民國路(公明路~光彩街)施工期間將開放光彩街，供中正路停車場進出。
- (二) RCP 管：施工位置為民族路(啟明路~民國路)共 4 處及民國路(公明路~民族路)共 4 處，採半半施工。
- (三)路燈號誌管線：共 8 處路口，新生路/公明路口、光彩街/啟明路口、民族路/新生路/啟明路口、民國路/民族路口、民國路/中正路口、民國路/光彩街口、民國路/延平街口、啟明路/朝陽街口，除民族路段以 3 階段穿越施工外，其餘路段皆採半半施工。
- (四) AC 刨鋪：新生路/公明路口、光彩街/啟明路口、民族路/新生路/啟明路口、民族路(啟明路~民國路)、民國路(公明路~民族路)。
- 本階段施工項目、位置及施工佔用順序如圖 1.5-1~2 所示。



圖 1.5-1 第三階段施工範圍示意圖

項次	日期/工項	天數	113-6月			113-7月			113-8月			113-9月			113-10月			113-11月			113-12月			114-1月		
			10	20	30	40	50	61	71	81	91	102	112	122	132	142	153	163	173	183	193	203	214	5	10	15
1	民族路																									
1-1	西側U溝	15	█	█																						
1-2	東側U溝	15		█	█																					
1-3	RCP管(雙側)	15				█	█																			
1-4	民族路轉民國路路口U溝	15						█	█																	
2	民國路																									
2-1	民族路到延平路U溝	15							█	█																
2-2	延平路到光彩街U溝	20								█	█	█														
2-3	光彩街到公明路U溝	30										█	█	█	█											
2-4	民國路轉公明路口U溝	15												█	█											
2-5	民國-公明、民族RCP管	15													█	█										
3	號誌																									
3-1	新生、公明路口	5															█	█								
3-2	光彩、啟明路口	5																█	█							
3-3	新生、民族路口	5																	█	█						
3-4	民國、民族路口	5																		█	█					
3-5	民國路、中正、光彩、延平	8																			█	█				
3-6	朝陽路	5																				█	█			
4	AC鋪築																									
4-1	新生路、公明路口	2																					█	█		
4-2	光彩街、啟明路口	1																						█		
4-3	民族路接新生路、啟明路路口	3																						█	█	
4-4	民族路	4																						█	█	
4-5	民國路	10																							█	

圖 1.5-2 第三階段施工佔用道路甘特圖

二、須封閉道路面積

本階段施工期間將延續第二階段已封閉之光彩街(新生路~啓明路)外、新生路(公明路~民族路)、光彩街(民國路~新生路)與中正路(民國路~新生路)，將持續封閉直至本工程完工。各封閉路段位置及封閉時間如表 1.5-1 及圖 1.5-3 所示。

表 1.5-1 施工需封閉道路資訊彙整

路名	範圍	長度(m)	面積(m ²)	封閉期間
中正路	民國路~ 新生路	104	約 620	112 年 1 月 5 日 ~114 年 3 月 31 日
新生路	公明路~ 民族路	400	約 6,243	
光彩街	民國路~ 新生路	103	約 590	
	新生路~ 啓明路	136	約 1,136	



圖 1.5-3 第三階段施工期間封閉道路範圍示意圖

貳、道路交通現況說明

2.1 土地使用現況及道路特性

一、土地使用及道路特性

嘉義市之建國二村、復興新村地區細部計畫公共設施面積為 3.5525 公頃，占計畫面積的 38.22 %，詳見圖 2.1-1 所示。

(一)使用分區

- 1.文教區：文教區用地為 0.4233 公頃，占計畫面積 4.55 %。
- 2.住宅區：住三用地為 0.042 公頃，占計畫面積 0.45 %。
- 3.商業區：商二用地為 5.2782 公頃，占計畫面積 56.78 %。

(二)公共設施用地

- 1.公園用地：公園用地(公 45)面積為 0.622 公頃，占計畫面積 6.69%。
- 2.停車場用地：停車場用地(停 26)面積為 0.0849 公頃，占計畫面積 0.92%。
- 3.廣場兼停車場用地：廣場兼停車場用地(廣停 5)面積為 0.5775 公頃，占計畫面積 6.21%。
- 4.道路用地：道路用地面積 2.2679 公頃，占計畫面積 24.4 %。



圖 2.1-1 工區周邊土地使用分區

2.2 道路系統現況

一、道路交通管制現況

(一)路口管制現況

本工程範圍內影響之號誌化路口計有：公明路/民國路、公明路/新生路、公明路/啟明路、光彩街/民國路、光彩街/啟明路、志航街/啟明路、民族路/民國路、民族路/新生路/啟明路、朝陽街/啟明路。

(二)路段管制現況

1. 民國路：公明路至民族路，路幅寬度約 10 公尺，中央標線分隔。雙向為各一混合車道。兩側皆無設置人行道。

2.啓明路：

(1)公明路至民族路，路幅寬度約 18 公尺，中央標線分隔。雙向為各二混合車道。兩側僅公明路至光彩街東側設有人行道，其餘皆無設置人行道。

(2)民族路至朝陽街，路幅寬度約 20 公尺，中央標線分隔。西側為三混合車道、東側為一汽車道一混合車道一慢車道。兩側皆無設置人行道。

3.公明路：民國路至啓明路，路幅寬度約 20 公尺，中央標線分隔。雙向為各一汽車道一混合車道一慢車道。兩側皆無設置人行道。

4.中正路：民國路至新生路，路幅寬度約 6.5 公尺，中央無標線分隔。雙向為混合車道。兩側皆無設置人行道。

5.民族路：民國路至啓明路，路幅寬度約 22 公尺，中央標線分隔。雙向為各二混合車道一左轉專用道。兩側皆有設置人行道。

6.朝陽街：民國路至啓明路，路幅寬度約 8 公尺，中央無標線分隔。雙向為混合車道。兩側皆無設置人行道，無劃設停車格位。

表 2.2-1 工區周邊道路幾何特性與停車管制表

道路	方向	寬度(M)	車道配置	分隔型態	人行道寬(M)	停車管制
民國路	南北向	10	各1混合	標線分隔	無設置	無管制停車 (公明路~光彩街) 禁止停車 (光彩街~民族路)
啓明路 (公明路~民族路)	南北向	18	各2混合	標線分隔	約2M (公明路~光彩街)	禁止停車
啓明路 (民族路~朝陽街)	南北向	20	西：3混合 東：1汽1混1慢	標線分隔	無設置	禁止停車
公明路	東西向	20	各1汽1混1慢	標線分隔	無設置	無管制停車
中正路	東西向	6.5	共1混合	無	無設置	無管制停車
民族路	東西向	22	各2混合1左專	標線分隔	兩側各約2M	禁止停車
朝陽路	東西向	8	共1混合	無	無設置	禁止停車

民族路、民國路(往東)	民族路、民國路(往西)
	
民族路、啓明路(往東)	大雅路、啓明路(往西)
	
公明路、民國路(往西)	公明路、啓明路(往東)
	
啓明路、民族路(往北)	民國路、民族路(往南)
	

圖 2.2-1 工區周邊道路幾何配置現況圖(現況照片)

2.3 施工路段及周邊路口交通現況

一、施工範圍路口交通管制措施現況

- (一)公明路/民國路口：該路口為十字型交叉口，路口東西向公明路機慢車兩段式左轉，無單行管制，亦無槽化設施，路口各方向皆劃設禁停紅黃線，並設有汽、機車停車格位。
- (二)公明路/新生路口：該路口為十字型交叉口，路口各方向機慢車兩段式左轉，無單行管制，亦無槽化設施，路口各方向皆劃設禁停紅黃線，並設有汽、機車停車格位；現況南側新生路延續第二階段施工為封閉狀態。
- (三)公明路/啓明路口：該路口為 T 字型交叉口，無轉向及單行管制，亦無槽化設施，路口各方向皆劃設禁停紅黃線，路口西側公明路兩側皆設有汽、機車停車格位。
- (四)光彩街/民國路口：該路口為十字型交叉口，無轉向及單行管制，亦無槽化設施，路口各方向皆劃設禁停紅黃線；現況東側光彩街延續第二階段施工為封閉狀態。
- (五)光彩街/啓明路口：該路口為十字型交叉口，無轉向及單行管制，亦無槽化設施，路口各方向皆劃設禁停紅黃線；現況西側光彩街延續第二階段施工為工區出入口。
- (六)志航街/啓明路口：該路口為十字型交叉口，無轉向及單行管制，亦無槽化設施，路口各方向皆劃設禁停紅黃線；現況西側志航街延續第二階段施工為封閉狀態。
- (七)民族路/民國路口：該路口為十字型交叉口，路口東西向民族路機慢車兩段式左轉，無單行管制，亦無槽化設施，路口各方向皆劃設禁停紅黃線，路口東西向民族路西側設有汽、機車停車格位。
- (八)民族路/新生路/啓明路口：該路口為五岔路口，路口各方向機慢車兩段式左轉，無單行管制，路口北側新生路、啓明路交角延伸槽化島，路口各方向皆劃設禁停紅黃線；現況新生路延續第二階段施工為封閉狀態，路型屬於十字型交叉口。

(九)朝陽街/啟明路口：該路口為十字型交叉口，路口東側道路僅開放機慢車通行，且為往東方向單行管制，無槽化設施，路口西側朝陽街兩側劃設禁停紅黃線。

二、號誌時制

本計畫範圍內多屬號誌化路口，主要路口尖峰號誌時制表列如下。

表 2.3-1 工區周邊主要路口尖峰號誌時制

路口簡圖	時相	晨峰				昏峰			
		綠燈	黃燈	全紅	週期	綠燈	黃燈	全紅	週期
<p>民國路 北 ① 公明路</p>	3 ← → 1	58	3	3	120	58	3	3	120
	4 ↑ ↓ 2	50	3	3		50	3	3	
<p>新生路 北 ② 公明路</p>	4 ↑ ↓ 2	78	3	3	120	78	3	3	120
	3 ← → 1	30	3	3		30	3	3	
<p>啟明路 北 ③ 公明路</p>	3 ↙	53	3	3	120	53	3	3	120
	4 ↑ ↓ 2	55	3	3		55	3	3	
<p>民國路 北 ⑦ 民族路</p>	3 ← → 1	40	3	2	75	40	3	2	75
	4 ↑ ↓ 2	25	3	2		25	3	2	
<p>新生路 啟明路 北 民族路 ⑧ 大雅路 啟明路</p>	3 ← → 1	29	3	1	150	29	3	1	150
	3 ↗ ↘ 1	20	3	2		20	3	2	
	↗ ⁵	43	3	3		43	3	3	
	↓ 2	37	3	3		37	3	3	

2.4 公共運輸系統現況

一、公車系統

本工區範圍有 3 處公車站牌，行經路線有 102A、7201A、7203A、7204A、7205A、7208B、7210B、7213B、7215B、7216A、7217A、7301、7301A、7302、7303、7304、7304A、7304B、7305、7305A、7308、7309、7311、7311A、7312、7312A、7313、7313A、7314、7315、7315A、7316、7316A、7317、7318、7318A、7319、7319C、7319D、7319E、7319G、7320、7320A、7320B、7321、7321A、7321B、7322、7322A、7323、7323A、7323B、7323C、7323D、7324、7324D、7324E、7324H、7325、7326、7327D、7327E、7327J、7327P、中山幹線(綠線)、中山幹線(綠 A 線)、光林我嘉線(黃線)、光林我嘉線(黃 A 線)，總計 68 條路線(主線及支線分開計算)，詳見圖 2.4-1 及表 2.4-1。



表 2.4-1 工區周邊公車路線營運資訊

路線編號	經營業者	起站	迄站	營運時間	班距(分)
102A	嘉義縣 公車處	大雅站	松仔腳	17:10 (平日)	固定班次
		松仔腳	大雅站	06:50 (平日)	
7201A	嘉義客運	彰化銀行(嘉義)	北港	17:15	固定班次
		北港	彰化銀行(嘉義)	06:20	
7203A	嘉義客運	土庫	彰化銀行(嘉義)	06:15 (平日)	固定班次
7204A	嘉義客運	彰化銀行(嘉義)	溪口	17:15	固定班次
		溪口	彰化銀行	06:25	
7205A	嘉義客運	彰化銀行(嘉義)	仆子轉運站	17:10	固定班次
		仆子轉運站	彰化銀行(嘉義)	06:10	
7208B	嘉義客運	彰化銀行(嘉義)	新營轉運站	17:10	固定班次
		新營轉運站	彰化銀行(嘉義)	05:50	
7210B	嘉義客運	嘉義市轉運中心	白河	17:20	固定班次
		白河	嘉義市轉運中心	06:15、06:30	
7213B	嘉義客運	彰化銀行(嘉義)	樹林頭	17:10 (平日)	固定班次
		樹林頭	彰化銀行(嘉義)	06:20 (平日)	
7215B	嘉義客運	彰化銀行(嘉義)	澧水	17:10 (平日)	固定班次
		澧水	彰化銀行(嘉義)	06:30、06:40 (平日)	
7216A	嘉義客運	彰化銀行(嘉義)	觸口	17:20	固定班次
		觸口	彰化銀行(嘉義)	06:30 (平日)	
7217A	嘉義客運	蒜頭國小	彰化銀行(嘉義)	06:20 (平日)	固定班次
		彰化銀行(嘉義)	蒜頭國小	17:20 (平日)	
7301	嘉義縣 公車處	大雅站	大埔鄉公所	13:30、17:25 (週日停駛)	固定班次
		大埔鄉公所	大雅站	16:30、19:40 (週日停駛)	
7301A	嘉義縣 公車處	大雅站	大埔鄉公所	13:30 (週日)、17:25 (週五)	固定班次
		大埔鄉公所	大雅站	16:30(週日)、19:40 (週五)	
7302	嘉義縣 公車處	大雅站	奮起湖終點站	06:55、14:55	固定班次
		奮起湖終點站	大雅站	09:00、17:00	
7303	嘉義縣 公車處	大雅站	長庚醫學大樓	09:00、11:30、15:20	固定班次
		長庚醫學大樓	大雅站	10:10、12:40、16:25	
7304	嘉義縣 公車處	大雅站	梅山	05:45~20:00	固定班次
		梅山	大雅站	06:30~20:00	
7304A	嘉義縣 公車處	大雅站	梅山	08:45~15:25 (週日停駛)	固定班次
		梅山	大雅站	07:00~17:10 (週日停駛)	

路線編號	經營業者	起站	迄站	營運時間	班距(分)
7304B	嘉義縣 公車處	大雅站	梅山	17:05 (平日)	固定班次
		梅山	大雅站	06:30 (平日)	
7305	嘉義縣 公車處	大雅站	復原莊	10:45、18:10	固定班次
		復原莊	大雅站	06:40 (週六、日)、11:50	
7305A	嘉義縣 公車處	復原莊	大雅站	06:40 (平日)	固定班次
7308	嘉義縣 公車處	大雅站	半天岩	05:50~15:25	固定班次
		半天岩	大雅站	06:45~16:20	
7309	嘉義縣 公車處	大雅站	南華大學	05:55~18:45 (週一~六) 05:55~20:00 (週日)	固定班次
		南華大學	大雅站	07:00~20:00 (週一~六) 07:00~21:05(週日)	
7311	嘉義縣 公車處	大雅站	埔尾	17:10 (假日)	固定班次
		埔尾	大雅站	18:50	
7311A	嘉義縣 公車處	大雅站	埔尾	17:10 (平日)	固定班次
7312	嘉義縣 公車處	大雅站	溪心寮	06:20、16:35 (每日) 17:05 (假日)	固定班次
		溪心寮	大雅站	07:25~19:50 (每日) 18:30 (假日) 09:10、10:40 (週日)	
7312A	嘉義縣 公車處	大雅站	溪心寮	17:05 (平日)	固定班次
		溪心寮	大雅站	06:30 (平日)	
7313	嘉義縣 公車處	大雅站	溪心寮	10:55~18:10 (每日) 07:25~18:10 (週日)	固定班次
7313A	嘉義縣 公車處	大雅站	溪心寮	07:25、08:55 (週一~六)	固定班次
7314	嘉義縣 公車處	大雅站	達邦	05:45、16:55 (平日) 10:55、16:55 (假日)	固定班次
		達邦	大雅站	08:00、19:10 (平日) 14:10、19:10 (假日)	
7315	嘉義縣 公車處	大雅站	瑞峰	09:15、15:00 (週日)	固定班次
		瑞峰	大雅站	06:00、13:00 (週日)	
7315A	嘉義縣 公車處	大雅站	瑞峰	09:15、15:00 (週一~六)	固定班次
		瑞峰	大雅站	06:00、13:00 (週一~六)	

路線編號	經營業者	起站	迄站	營運時間	班距(分)
7316	嘉義縣 公車處	大雅站	崙子	17:05 (假日)	固定班次
		崙子	大雅站	19:00	
7316A	嘉義縣 公車處	大雅站	崙子	17:05 (平日)	固定班次
		崙子	大雅站	06:30 (平日)	
7317	嘉義縣 公車處	大雅站	大湖	11:55、17:20	固定班次
		大湖	大雅站	13:30、18:55	
7318	嘉義縣 公車處	大雅站	大湖	06:25 (假日)	固定班次
		大湖	大雅站	08:00	
7318A	嘉義縣 公車處	大雅站	大湖	06:25 (平日)	固定班次
7319	嘉義縣 公車處	大雅站	番路	10:25 (週一~六) 08:25 (週日)	固定班次
7319C	嘉義縣 公車處	大雅站	番路	06:25、14:25	固定班次
7319D	嘉義縣 公車處	大雅站	番路	10:25(週三)	固定班次
7319E	嘉義縣 公車處	大雅站	番路	08:25 (週一~六)	固定班次
7319G	嘉義縣 公車處	番路	大雅站	06:35 (平日)	固定班次
7320	嘉義縣 公車處	大雅站	雙溪口	13:00~18:50 (平日) 06:40~18:50 (假日)	固定班次
		雙溪口	大雅站	07:10~19:50 (平日) 06:20~19:50 (假日)	
7320A	嘉義縣 公車處	大雅站	雙溪口	06:40 (平日)	固定班次
		雙溪口	大雅站	07:50 (平日)	
7320B	嘉義縣 公車處	大雅站	雙溪口	17:20 (平日)	固定班次
		雙溪口	大雅站	06:20、06:25 (平日)	
7321	嘉義縣 公車處	大雅站	阿拔泉	06:15 (週日) 16:15、17:15 (週六、日)	固定班次
		阿拔泉	大雅站	07:30、17:20 (每日) 18:40 (週六、日)	
7321A	嘉義縣 公車處	大雅站	阿拔泉	06:15 (週一~六) 16:15 (平日)	固定班次

路線編號	經營業者	起站	迄站	營運時間	班距(分)
7321B	嘉義縣 公車處	大雅站	阿拔泉	17:15 (平日)	固定班次
		阿拔泉	大雅站	06:30 (平日)	
7322	嘉義縣 公車處	大雅站	阿里山轉運站	05:55、13:55	固定班次
		阿里山轉運站	大雅站	16:10、17:10	
7322A	嘉義縣 公車處	大雅站	阿里山轉運站	11:55	固定班次
		阿里山轉運站	大雅站	09:10	
7323	嘉義縣 公車處	大雅站	梅山	06:45~17:55 (每日) 15:55、18:55 (週六、日) 05:45、07:55 (週日)	固定班次
		梅山	大雅站	08:00~20:00 (每日) 06:30、16:30 (週六、日) 07:05、09:10 (週日)	
7323A	嘉義縣 公車處	大雅站	梅山	20:00	固定班次
7323B	嘉義縣 公車處	大雅站	梅山	05:45 (週一~六) 15:55 (平日)	固定班次
		梅山	大雅站	07:05 (週一~六) 16:30 (平日)	
7323C	嘉義縣 公車處	大雅站	梅山	17:20 (平日)	固定班次
		梅山	大雅站	06:30 (平日)	
7323D	嘉義縣 公車處	大雅站	梅山	07:55 (週一~六)	固定班次
		梅山	大雅站	09:10 (週一~六)	
7324	嘉義縣 公車處	大雅站	仆子轉運站	05:50、18:30、20:00 (每日) 14:00 (週日)	固定班次
		仆子轉運站	大雅站	06:20、08:30 (每日) 07:10、15:30 (週日)	
7324D	嘉義縣 公車處	大雅站	仆子轉運站	18:00 (每日) 11:00 (週日)	固定班次
		仆子轉運站	大雅站	19:20 (每日) 12:30 (週日)	
7324E	嘉義縣 公車處	大雅站	仆子轉運站	11:00 (週日停駛)	固定班次
		仆子轉運站	大雅站	12:30 (週日停駛)	
7324H	嘉義縣 公車處	仆子轉運站	大雅站	06:20 (平日)	固定班次

路線編號	經營業者	起站	迄站	營運時間	班距(分)
7325	嘉義縣 公車處	大雅站	北港鎮公所	06:15~20:00	固定班次
		北港鎮公所	大雅站	07:40~19:20 (平日) 06:10~19:20 (假日)	
7326	嘉義縣 公車處	大雅站	仆子國中	15:50 (平日)	固定班次
		仆子國中	大雅站	17:10 (平日)	
7327D	嘉義縣 公車處	大雅站	布袋遊客中心	08:30~17:20 (週日停駛)	固定班次
		布袋遊客中心	大雅站	08:30~17:20 (週日停駛)	
7327E	嘉義縣 公車處	大雅站	布新橋	09:00 (平日) 17:40、19:00 (假日)	固定班次
		布新橋	大雅站	19:50 (每日)	
7327J	嘉義縣 公車處	大雅站	新塭	12:30 (週日停駛)	固定班次
		新塭	大雅站	07:10、14:40 (週日停駛)	
7327P	嘉義縣 公車處	大雅站	布新橋	17:40 (平日)	固定班次
		布新橋	大雅站	06:10 (平日)	
中山幹線 (綠線)	國光客運	大富路	嘉義大學校區內	06:00~20:55	固定班次
		嘉義大學校區內	大富路	07:00~21:55	
中山幹線 (綠 A 線)	國光客運	二二八國家紀念公園	嘉義大學校區內	06:40~21:25	固定班次
		嘉義大學校區內	二二八國家紀念公園	07:40~22:25	
光林我嘉線 (黃線)	國光客運	港坪運動公園	蘭潭	07:00~21:00	固定班次
		蘭潭	港坪運動公園	08:00~22:00	
光林我嘉線 (黃 A 線)	國光客運	港坪運動公園	東洋新村 1	06:30~20:00	固定班次
		東洋新村 1	港坪運動公園	07:40~21:10	

資料來源：公路客運即時動態資訊網，本案整理。

二、公車捷運系統

本工區範圍周邊有公車捷運系統(BRT)路線行經中山路、啓明路及垂楊路，行駛路線為 7211 及 7212A，共 2 條路線，營運單位為嘉義客運，BRT 路線於工區範圍無停靠站。彙整公車捷運系統(BRT)行駛路線詳如圖 2.4-2 所示，其路線營運相關資料整理如表 2.4-2 說明。

三、公共自行車

本工區範圍周邊之公共自行車(Youbike)站位主要有：新生路停車場(民族站)、嘉義高中(志航街)、華南高商等，其站位分佈詳如圖 2.4-2 所示。



圖 2.4-2 工區周邊 BRT 路線及公共自行車站位示意圖

表 2.4-2 工區周邊公車捷運系統(BRT)路線營運資訊

路線編號	路線名稱	發車時間	班距(分鐘)	客運業者
7211	朴子轉運站- 嘉義公園	往嘉義公園：05:50-23:30 往朴子：06:00-23:30	尖峰時段：20分鐘 離峰時段：30分鐘	嘉義客運
7212A	嘉義公園- 高鐵嘉義站	往高鐵嘉義站：05:30	固定班次(1班/日)	嘉義客運

資料來源：本計畫整理。

2.5 施工區域交通特性

本計畫調查內容包含路口轉向交通量、時制計畫及路段平均旅行速率，調查日期為 113 年 3 月 5 日，調查時段含括晨峰(7~9 時)以及昏峰(17~19 時)兩個時段。

調查路口包含：公明路/民國路口、公明路/新生路口、公明路/啟明路口、民族路/民國路口、民族路/新生路/啟明路口，共計 5 個路口。調查路段包含：民族路(融和街~公義路)、民國路(中山路~垂楊路)、啟明路(中山路~垂楊路)，共計 3 個路段。



圖 2.5-1 交通量及旅行速率調查區位示意圖

一、工區鄰近路口現況分析

(一)路口交通量調查結果

透過現場架設錄影設備，事後經由調查員每 15 分鐘記錄調查地點所有通過停止線之車輛數，依據車流轉向包含右轉、

直行、左轉等流向紀錄，同時依據大型車、小型車與機車等車種分別統計，記錄於路口轉向交通量調查表。小客車當量數之換算值，則依交通部運輸研究所「2011年臺灣公路容量手冊」中，平原區之小客車當量值：機車為 0.3、小型車為 1.0、大型車為 2.0，各路口尖峰時段轉向交通量整理。

- 1.公明路/民國路口交通量:本路口昏峰流量較晨峰為高，民國路與公明路流量接近，公明路晨昏峰以往西流量較高，雙向皆以直行為主，其中往西左轉需求達 38%以上，昏峰往東右轉需求為 30%，民國路晨昏峰皆以往北流量較高，雙向皆以直行為主，占比達約 62~83%。
- 2.公明路/新生路口交通量:本路口南側新生路因施工道路封閉，公明路與新生路晨昏峰流量接近，公明路晨昏峰皆以直行為主，其中往西右轉轉向比約 44%，往東左轉轉向比約 32%，新生路晨昏峰則以左轉為主，約 306~335 pcu/hr，占比達 56%以上，其中右轉需求達 34%以上。
- 3.公明路/啟明路口交通量:本路口晨昏峰流量接近，啟明路流量明顯較公明路高，公明路以右轉為主，占比達 85%以上，啟明路往北方向流量明顯較往南高，雙向皆以直行為主，其中往北左轉需求達 201pcu/hr，占比約 27%。
- 4.民族路/民國路口交通量:本路口昏峰流量較晨峰高，晨昏峰民族路流量明顯較民國路高，民族路往西方向流量略高於往東方向，雙向皆以直行為主，占比達 73%以上，民國路昏峰往南流量明顯較高，雙向皆以直行為主占比達 61%以上。
- 5.民族路/新生路/啟明路口交通量:本路口北側新生路因施工道路封閉，昏峰流量較晨峰高，晨昏峰民族路與啟明路流量相近，民族路往西方向流量明顯較往東方向高，雙向皆以直行為主，其中往西左轉至啟明路約 290~307 pcu/hr，占比約 25~32%，啟明路往南方向流量較往北方向高，雙向皆以直行為主，占比達 77%以上。

站名：公明路/民國路
站號：1

單位：PCU/HR
日期：3/5(二)
天候：晴

上午尖峰：07:15-08:15

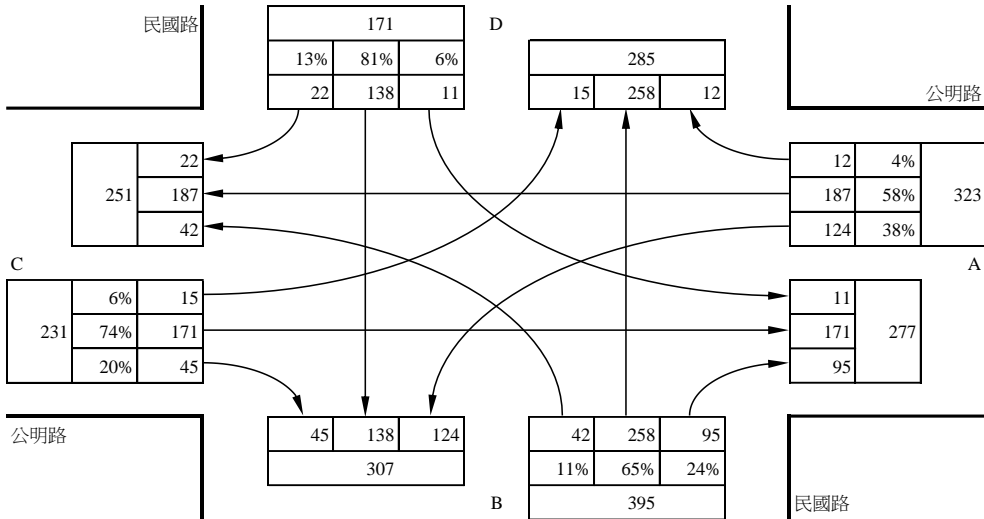


圖 2.5-2 公明路/民國路口平日晨峰轉向交通量圖

站名：公明路/民國路
站號：1

單位：PCU/HR
日期：3/5(二)
天候：晴

下午尖峰：17:00-18:00

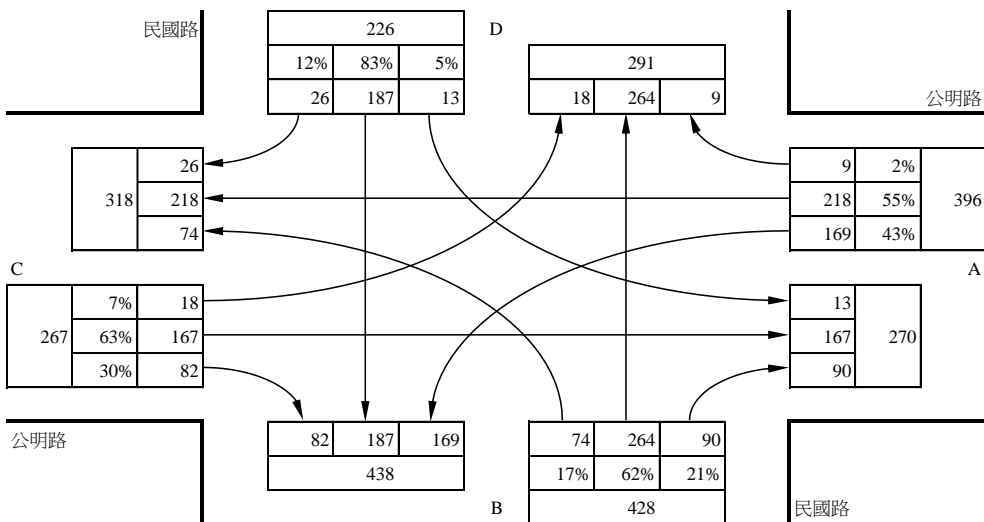


圖 2.5-3 公明路/民國路口平日昏峰轉向交通量圖

站名：公明路/新生路
站號：2

單位：PCU/HR
日期：3/5(二)
天氣：晴



上午尖峰：07:15-08:15

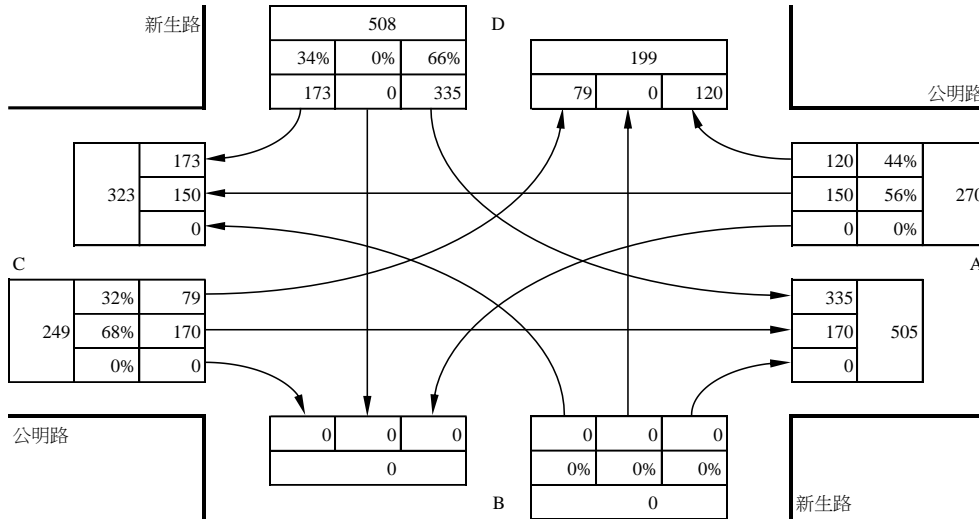


圖 2.5-4 公明路/新生路口平日晨峰轉向交通量圖

站名：公明路/新生路
站號：2

單位：PCU/HR
日期：3/5(二)
天氣：晴



下午尖峰：17:00-18:00

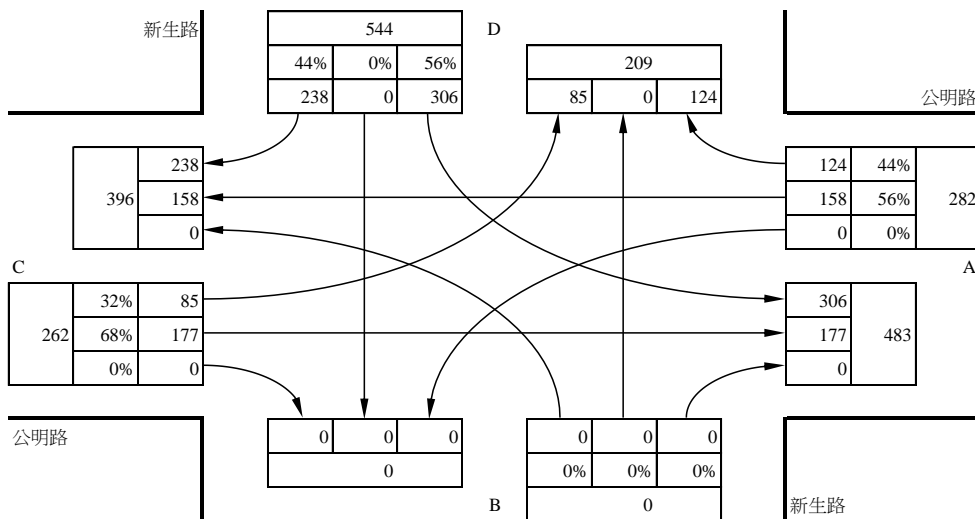


圖 2.5-5 公明路/新生路口平日昏峰轉向交通量圖

站名：公明路/啟明路
站號：3

單位：PCU/HR
日期：3/5(二)
天候：晴

上午尖峰：07:15-08:15

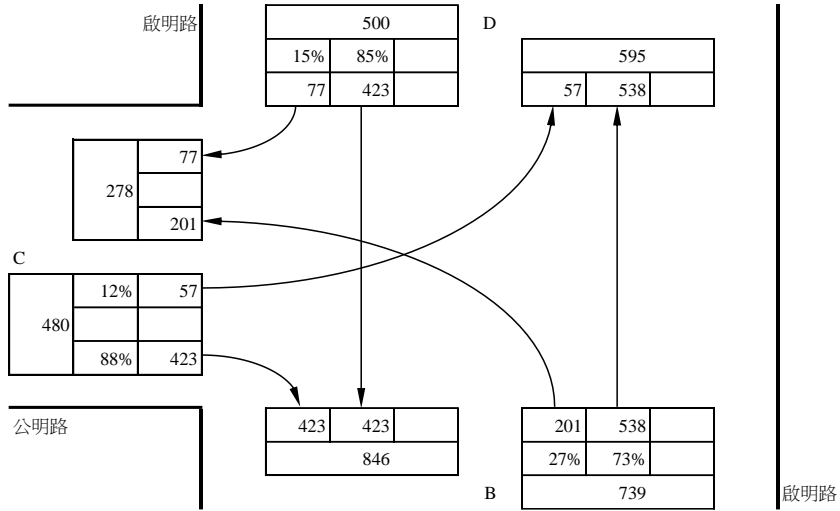


圖 2.5-6 公明路/啟明路口平日晨峰轉向交通量圖

站名：公明路/啟明路
站號：3

單位：PCU/HR
日期：3/5(二)
天候：晴

下午尖峰：17:00-18:00

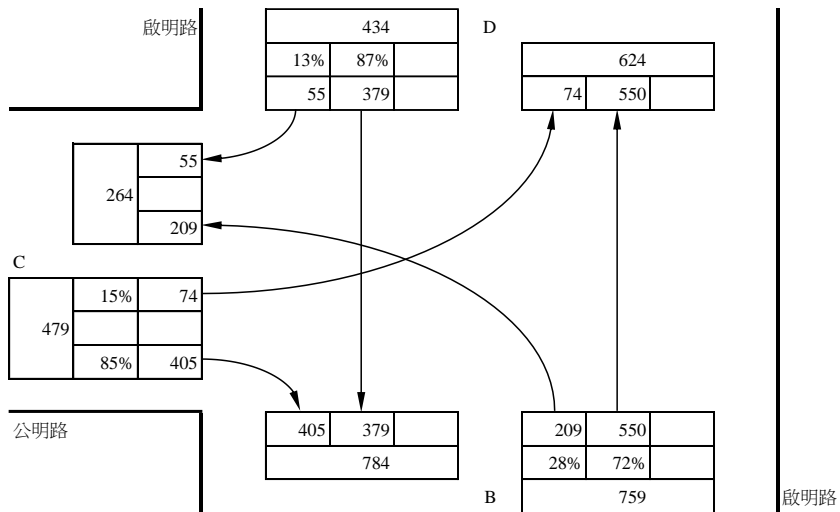


圖 2.5-7 公明路/啟明路口平日昏峰轉向交通量圖

站名：民族路/民國路
站號：4

單位：PCU/HR
日期：3/5(二)
天候：晴

上午尖峰：07:15-08:15

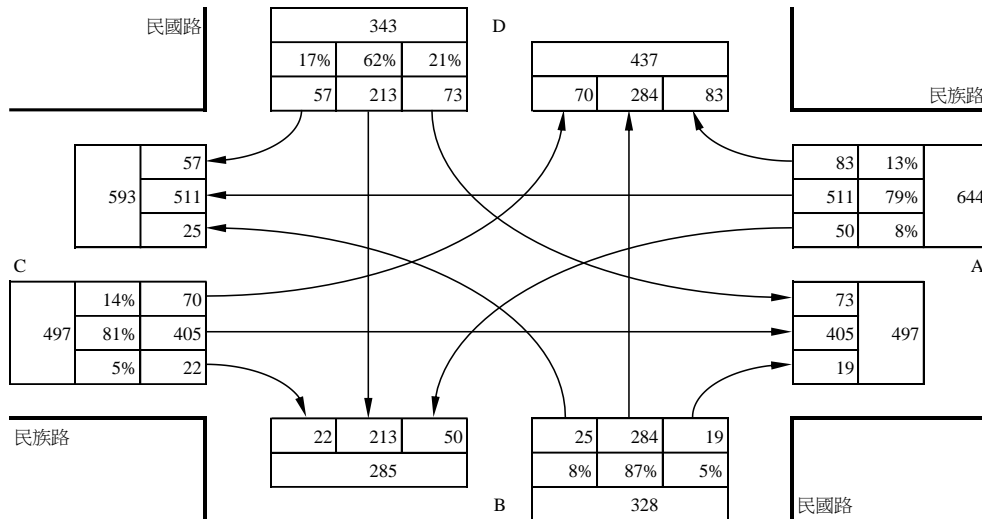


圖 2.5-8 民族路/民國路口平日晨峰轉向交通量圖

站名：民族路/民國路
站號：4

單位：PCU/HR
日期：3/5(二)
天候：晴

下午尖峰：17:00-18:00

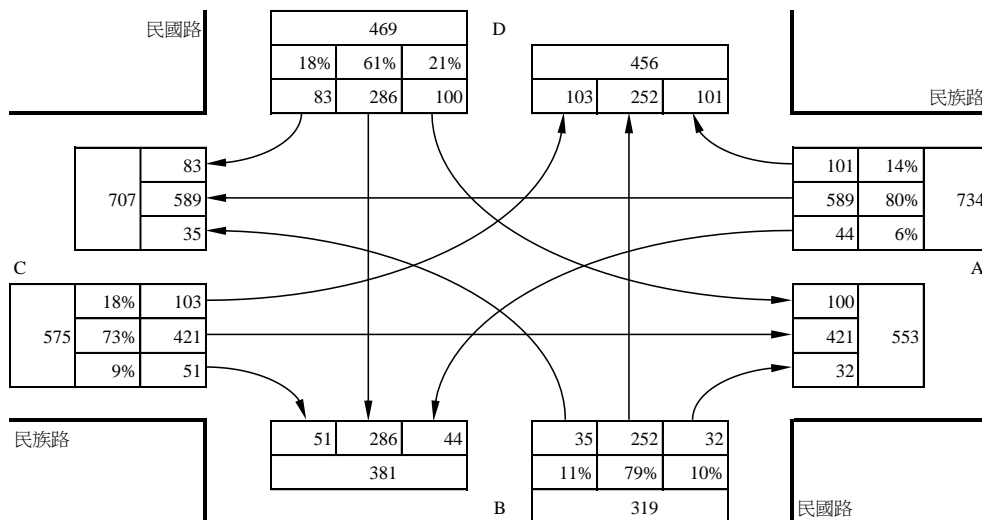


圖 2.5-9 民族路/民國路口平日昏峰轉向交通量圖

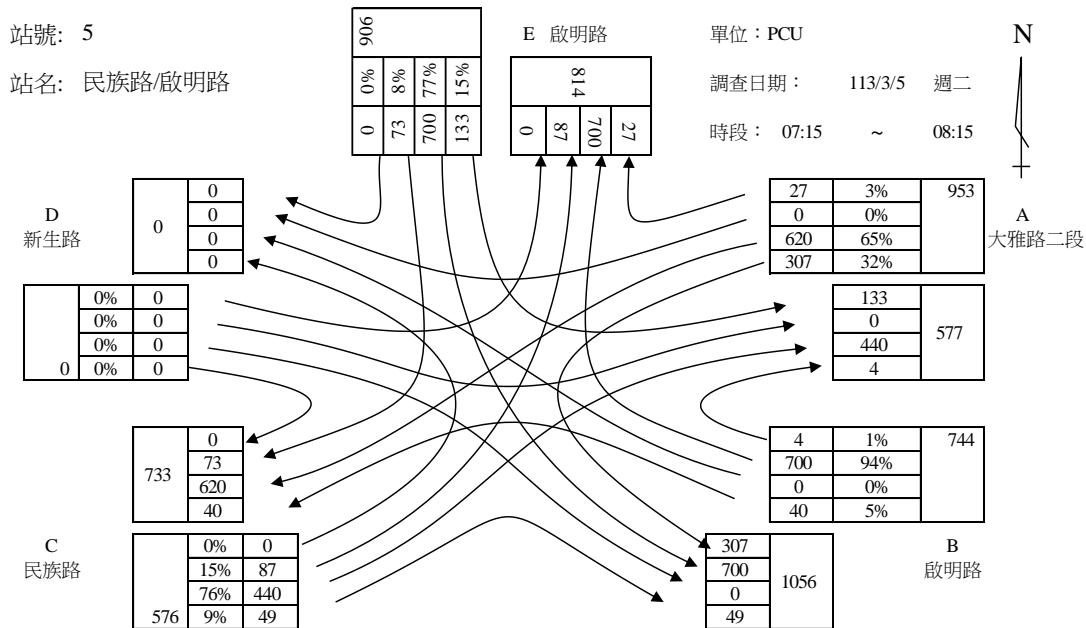


圖 2.5-10 民族路/新生路/啟明路口平日晨峰轉向交通量圖

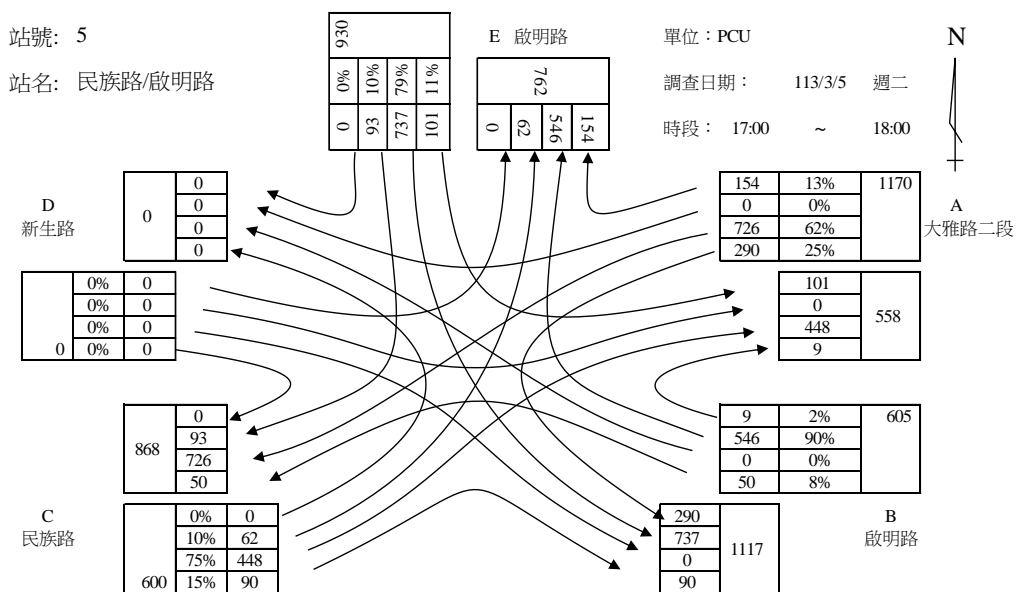


圖 2.5-11 民族路/新生路/啟明路口平日昏峰轉向交通量圖

(二)路口服務水準分析

本計畫應用交通分析軟體 Synchro 進行路口服務水準分析，依據調查之路口交通量及時制計畫，分析求得路口延滯時間，再依據交通部運輸研究所發布之「2011 年台灣公路容量手冊」內容針對號誌化路口服務水準等級劃分如表 2.5-1 所示。

表 2.5-1 號誌化路口服務水準等級劃分標準

服務水準	平均停等延滯時間，d (秒/車)
A	$d \leq 15$
B	$15 < d \leq 30$
C	$30 < d \leq 45$
D	$45 < d \leq 60$
E	$60 < d \leq 80$
F	$d > 80$

資料來源：「2011 年台灣公路容量手冊」。

表 2.5-2 說明平日晨昏峰路口整體服務水準，其中：公明路/民國路口、公明路/新生路口、公明路/啓明路口、民族路/民國路口服務水準皆為 B 級；民族路/新生路/啓明路口為主要幹道交叉路口，流量較大且路型相對複雜，服務水準為 D 級。

表 2.5-2 工區周邊路口現況服務水準分析

路口	時段	方向	單方向延滯(秒)	服務水準	路口整體延滯(秒)	路口整體服務水準
1. 公明路/ 民國路	晨峰	公明路(往西)	16.9	B	22.1	B
		民國路(往北)	29.6	B		
		公明路(往東)	16.1	B		
		民國路(往南)	22.6	B		
	昏峰	公明路(往西)	17.4	B	23.2	B
		民國路(往北)	32.6	C		
		公明路(往東)	16.3	B		
		民國路(往南)	23.8	B		
2. 公明路/ 新生路	晨峰	公明路(往西)	35.0	C	22.3	B
		新生路(往北)	-	-		
		公明路(往東)	35.6	C		
		新生路(往南)	9.1	A		
	昏峰	公明路(往西)	35.1	C	22.3	B
		新生路(往北)	-	-		
		公明路(往東)	35.8	C		
		新生路(往南)	9.3	A		
3. 公明路/ 啟明路	晨峰	啟明路(往北)	31.0	C	25.2	B
		公明路(往東)	21.2	B		
		啟明路(往南)	20.3	B		
	昏峰	啟明路(往北)	30.4	C	25.0	B
		公明路(往東)	21.0	B		
		啟明路(往南)	19.7	B		
4. 民族路/ 民國路	晨峰	民族路(往西)	9.6	A	16.7	B
		民國路(往北)	24.6	B		
		民族路(往東)	10.5	A		
		民國路(往南)	31.2	C		
	昏峰	民族路(往西)	9.9	A	27.6	B
		民國路(往北)	25.6	B		
		民族路(往東)	11.8	A		
		民國路(往南)	75.9	E		
5. 民族路/ 啟明路	晨峰	大雅路(往西)	74.7	E	59.4	D
		啟明路(往北)	51.2	D		
		民族路(往東)	58.7	D		
		新生路(往南)	-	-		
		啟明路(往南)	50.5	D		
	昏峰	大雅路(往西)	69.0	E	58.5	D
		啟明路(往北)	48.7	D		
		民族路(往東)	59.4	D		
		新生路(往南)	-	-		
		啟明路(往南)	51.3	D		

資料來源：本計畫調查分析。

二、工區鄰近路段現況分析

交通部運輸研究所發布之「2011年臺灣公路容量手冊」建議採用速率做為路段服務水準績效指標，並提供道路服務水準等級劃分標準如表 2.5-3。

本計畫透過「調查車法(Test Car)」在調查路段內以車流跟車速率來回行駛多次，並記錄調查車輛經過各路口之里程、時刻及所有延滯時間與其延滯原因等，後續再進一步彙整計算各路段之平均旅行速率。

表 2.5-3 道路服務水準等級劃分標準

服務水準	平均旅行速率(kph)			車流特性
	70	60	≤50	
A	≥45	≥40	≥35	自由車流
B	≥40	≥35	≥30	穩定車流(輕度延滯)
C	≥35	≥30	≥25	穩定車流(可接受延滯)
D	≥30	≥25	≥20	接近不穩定車流(可容忍延滯)
E	>25	>20	>15	不穩定車流(不能忍受延滯)
F	≤25	≤20	≤15	強迫車流(壅塞)

資料來源：參考交通部運輸研究所「2011年臺灣公路容量手冊」自行整理。

依公路容量手冊建議分析調查範圍路段服務水準：民族路(融和街~公義路)往西方向皆為 E 級；民國路(中山路~垂楊路)往南方向皆為 F 級；啟明路(中山路~垂楊路)雙向皆為 E 級，詳見表 2.5-4。

表 2.5-4 工區周邊路段現況服務水準分析

道路	路段	時段	方向	流量(PCU)	調查速率	LOS
民族路	融和街 公義路	晨峰	往東	576	28.1	C
			往西	733	15.6	E
		昏峰	往東	600	21.1	D
			往西	868	17.3	E
民國路	中山路 垂楊路	晨峰	往北	437	21.9	D
			往南	343	14.8	F
		昏峰	往北	456	18.9	E
			往南	469	12.3	F
啓明路	中山路 垂楊路	晨峰	往北	814	19.7	E
			往南	906	19.2	E
		昏峰	往北	762	19.3	E
			往南	930	18.4	E

資料來源：本計畫調查分析。

2.6 路邊停車管制方式

本工區範圍周邊大多有停車管制，除了公明路有劃設汽車格位及機車格位外，其餘路段多數皆有劃設禁止停車之紅線，僅部分路段未有路邊停車管制，如民國路、朝陽路、啟明路，停車管制路段詳如圖 2.6-1 所示。



圖 2.6-1 工區周邊道路停車管制現況圖

除了前述路邊停車格位外，本計畫範圍內設有 5 處路外停車場，包含中正站、民國站、民族站、公明站及光彩站，其中光彩站於尚未施工前為無劃設停車格位的大客車停車場，現況全區範圍皆為施工機具、材料堆置場等，為封閉範圍未對外開放；其餘 4 處停車場皆為小客車停車場，現況公明站及民族站皆正常營運未受施工影響，而中正站及民國站因施工需求封閉部分停車格，分別減少約 24 席及 27 席。路外停車場位置及資訊詳見圖 2.6-2 及表 2.6-1 所示。

表 2.6-1 工區周邊路外停車場資訊

停車場名稱	車位數量					出入口位置	現況
	大客車	小客車	身障	婦幼	總計		
民國站	0	395	8	8	411	民國路	部分區域為施工封閉範圍(減少約27席)
民族站	0	134	3	3	140	入口：民族路 出口：朝陽街	正常營運

資料來源：本計畫自行整理。



圖 2.6-2 工區周邊路外停車場示意圖

本計畫透過「嘉義市智慧停車場管理雲端平台」，記錄 113 年 3 月 20 日(三) 實際停車需求及剩餘車位資訊，民國站及民族站停車供需比相若，民國站為 49%，民族站為 51%；另外民族站有畫設機車格 31 格，採開放式出入口，因此並無相關車位剩餘資料，停車場供給及需求數量如表 2.6-2 及圖 2.6-3~4。

表 2.6-2 計畫範圍停車場停車需供比

停車場名稱	小客車		
	供給	需求	需供比
民國站	411	203	49%
民族站	140	71	51%

資料來源：本計畫自行整理。

平日日間民國站停車場分時均剩餘車位達 149 席以上，民族站停車場剩餘車位需求穩定，日間各時分均剩餘 69 席。

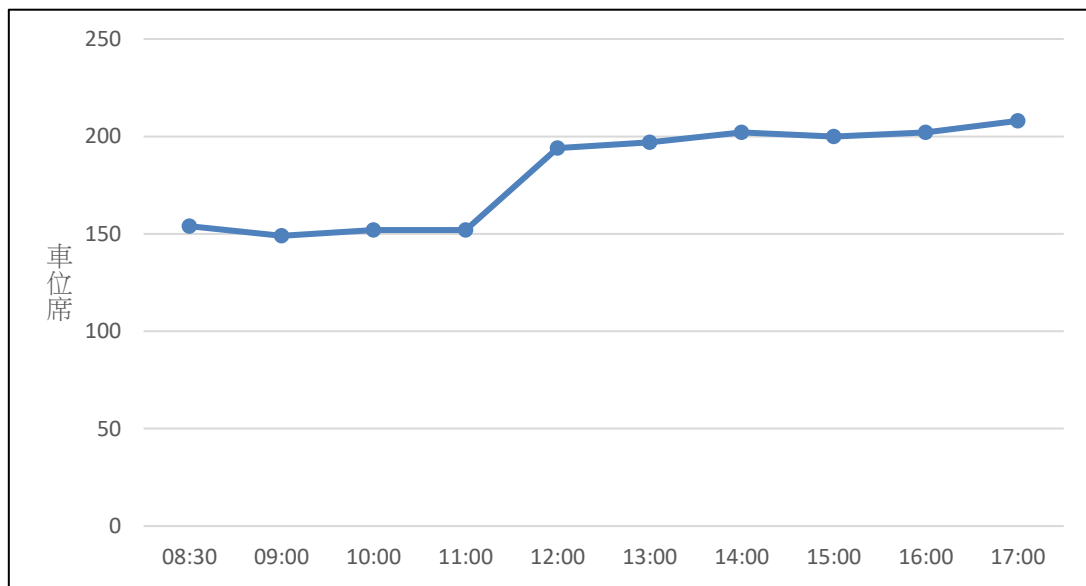


圖 2.6-3 民國站停車場平日分時剩餘車位分布圖

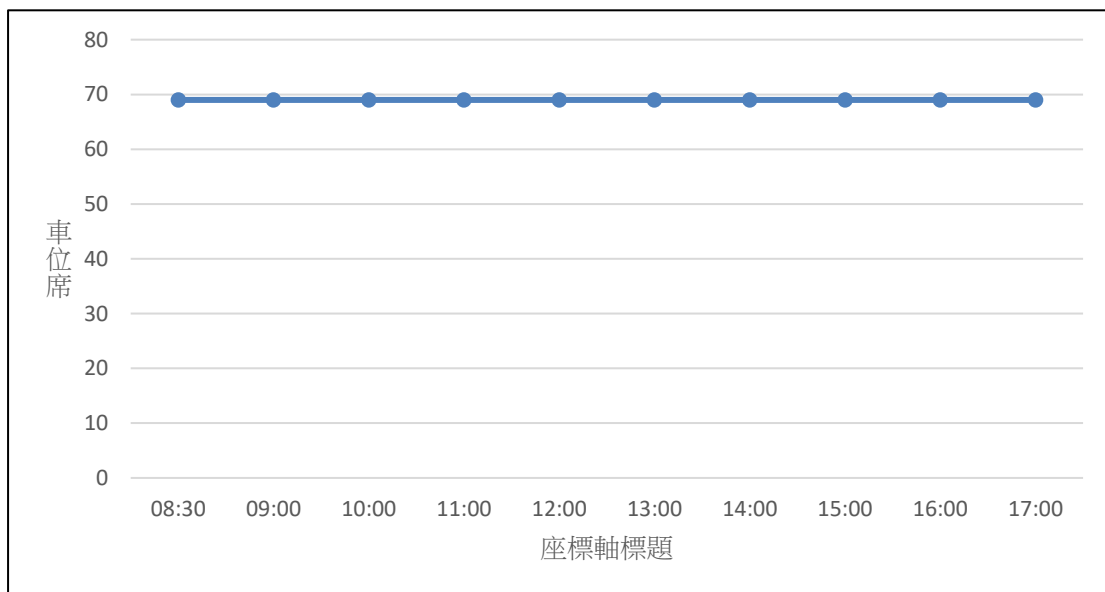


圖 2.6-4 民族站停車場平日分時剩餘車位分布圖

2.7 行人通行動線現況

本工區範圍部分路側設有人行道，包含公明路(雙向)、民族路(雙向)以及啓明路(公明路至光彩街、民族路至朝陽街，皆為北向)，人行道分佈詳如圖 2.7-1 所示。



參、交通影響分析

3.1 道路佔用面積及位置

本階段工期約 8 個月，各施工項目影響範圍如圖 1.5-1 所示，工程內容及占用範圍如表 3.1-1。

表 3.1-1 施工階段影響道路彙整表

施工項目	影響道路	工區佔用範圍	工區圍設方式
U 型溝	民族路 (啟明路~民國路)	1.民族路段(北側、南側) 2.民族路/民國路口(東側)	固定工區 持續維設
	民國路 (民族路~公明路)	民國路段(東側)	固定工區 持續維設
RCP 管	民族路 (啟明路~民國路)	1.民族路/新生路/啟明路口(西側) 2.民國路/民族路口(東側)	固定工區 持續維設
	民國路 (朝陽路~公明路)	1.民國路/公明路口(南側) 2.民國路/民族路口(南側)	固定工區 持續維設
號誌管線	民族路、民國路、 公明路、新生路、 中正路、朝陽路、 延平街、光彩街	1.新生路/公明路口 2.光彩街/啟明路口 3.民族路/新生路/啟明路口 4.民國路/民族路口 5.民國路/中正路口 6.民國路/光彩街口 7.民國路/延平街口 8.民族路/朝陽路口	當日撤收
AC 刨鋪	民族路 (啟明路~民國路)、 民國路 (民族路~公明路)、 新生路、公明路、 啟明路、光彩街	1.新生路/公明路口* 2.光彩街/啟明路口* 3.民族路/新生路/啟明路口* 4.民族路(啟明路~民國路) 5.民國路(民族路~公明路)	當日撤收

註：*為夜間施工。

資料來源：本計畫自行整理。

3.2 施工期間交通服務水準分析

一、路段服務水準分析

本工程施工期間因封閉部分道路或車道將使容量下降，本計畫使用之交通量分派模式速率與流量關係式為：

$$S_i = S_0 \left[1 + 0.15 \left(\frac{v}{ac_i} \right)^n \right]^{-1}$$

其中， S_i ：道路 i 在流量為 v 時之路段行駛速率。

S_0 ：道路 i 之自由車流行駛速率。

v ：路段流量。

C_i ：道路 i 之路段容量。

n, a ：參數。

表 3.2-1 各路型速率流量關係式參數校估值彙整表

路型		S_0	S_c	S_{min}	a	n
地區性道路	高度干擾	33.0	15.9	4.0	0.6853	5.4293
	中度干擾	39.0	25.5	5.0	0.7513	6.1281
	低度干擾	57.0	38.1	9.0	0.8516	7.1836

資料來源：臺北都會區整體運輸規劃基本資料之調查與校驗(二)，台北市交通局，民國 90 年 12 月。

本階段各工項施工位置對於周邊道路衝擊較顯著，道路服務水準多下降 1 等級，服務水準如表 3.2-2~3 所示。

表 3.2-2 工區周邊路段施工時段服務水準分析

道路	路段	時段	方向	流量(PCU)	調查速率	LOS
民族路	融和街 公義路	晨峰	往東	576	26.6	C→C
			往西	733	12.9	E→F
		昏峰	往東	600	19.7	D→E
			往西	868	11.4	E→F
民國路	中山路 垂楊路	晨峰	往北	437	7.9	D→F
			往南	343	9.9	F→F
		昏峰	往北	456	5.9	E→F
			往南	469	3.5	F→F
啓明路	中山路 垂楊路	晨峰	往北	814	8.8	E→F
			往南	906	6.0	E→F
		昏峰	往北	762	10.3	E→F
			往南	930	5.2	E→F

資料來源：本計畫分析。

二、民族路號誌時制調整計畫服務水準分析

RCP 管施工期間對於交通衝擊最為顯著，路口端半半施工導致民族路雙向僅各剩 1 車道，依現況管制，各路口服務水準分析如表 3.2-3，說明如下：

- (一)民族路/新生路/啟明路口：民族路往東方向晨昏峰皆下降至 F 級，路口整體服務水準下降 1~2 級為 E~F 級。
- (二)民族路/民國路：民族路往西方向晨昏峰皆下降 1 級，路口整體服務水準下降 1 級為 C 級。

本計畫針對民族路/新生路/啟明路口服務水準衝擊，規劃路口號誌時制調整計畫(輪放時相)，詳見 4.7 節，以其減低路口衝擊程度。

表 3.2-3 民族路號誌時制調整計畫路口服務水準分析

			現況				施工期間(現況管制)				施工期間(民族路/大雅路輪放)			
路口	時段	方向	方向 延滯(秒)	方向 服務水準	路口 延滯(秒)	路口 服務水準	方向 延滯(秒)	方向 服務水準	路口 延滯(秒)	路口 服務水準	方向 延滯(秒)	方向 服務水準	路口 延滯(秒)	路口 服務水準
民族路/ 新生路/ 啟明路	晨峰	大雅路(往西)	74.7	E	59.4	D	77.6	E	79.6	E	61.9	E	67.3	E
		啟明路(往北)	51.2	D			51.2	D			76.2	E		
		民族路(往東)	58.7	D			165.6	F			65.1	E		
		新生路(往南)	-	-			-	-			-	-		
		啟明路(往南)	50.5	D			50.5	D			66.9	E		
	昏峰	大雅路(往西)	69.0	E	58.5	D	111.5	F	97.1	F	63.1	E	69.9	E
		啟明路(往北)	48.7	D			48.7	D			77.2	E		
		民族路(往東)	59.4	D			189.0	F			69.2	E		
		新生路(往南)	-	-			-	-			-	-		
		啟明路(往南)	51.3	D			51.3	D			74.3	E		
民族路/ 民國路	晨峰	民族路(往西)	9.6	A	16.7	B	19.6	B	20.2	B	28.9	B	32.2	C
		民國路(往北)	24.6	B			24.6	B			40.8	C		
		民族路(往東)	10.5	A			10.5	A			18.3	B		
		民國路(往南)	31.2	C			31.2	C			50.2	D		
	昏峰	民族路(往西)	9.9	A	27.6	B	25.8	B	33.2	C	42.1	C	41.4	C
		民國路(往北)	25.6	B			25.6	B			37.0	C		
		民族路(往東)	11.8	A			12.0	A			24.2	B		
		民國路(往南)	75.9	E			75.9	E			63.9	E		

資料來源：本計畫分析。

肆、交通維持方案

4.1 交通維持計畫研擬原則

依據前述分析之道路交通現況及特性，並遵照相關單位所頒佈之各項規定，本計畫主要依循下列原則，研擬交通維持計畫：

- 一、參酌施工計畫之施工階段、時程及範圍，以有效維持施工區域周邊道路交通順暢為首要目標，進行交通維持計畫研擬。
- 二、工區圍籬範圍以施工確實需要之路段及最小寬度為限，工區則依據交維需求安排旗手於現場指揮。
- 三、施工路段將由旗手加強工區周邊路邊臨時停車疏導及勸離，以維持道路使用空間，避免對地區交通造成衝擊。
- 四、在工程資訊公開及確保施工安全考量下，依現地狀況增加必要之施工告示牌面數量並加強牌面內容清潔與清晰性。
- 五、若施工涉及公車站位遷移或路線調整，將於施工前 3 週邀集相關單位(公車業者、區公所、警察單位及交通處)辦理會勘，同時於施工前 14 日張貼公告，並於完工後予以復舊。
- 六、施工路段停車格位塗消須於施工前通知交通處，並於施工完畢後進行復舊。
- 七、施工車輛利用地區交通尖峰以外時段進出，施工車輛不得佔用車道施作，並且不得無故隨意停車路邊，非必要性工程車輛須停放在工區外合法停車空間並依據規定停放與繳費，施工圍籬內僅供必要性施工機具及材料運輸等車輛進出使用，以避免影響地區交通運作。
- 八、確保施工區域之行人與行車安全，提供施工區域人、車進出通道，大眾運輸儘可能維持其原有路線，如須移設公車停靠區，將於原有站牌標示移設資訊或設置臨時公車站牌，並於 14 日前公告。
- 九、依據「嘉義市道路挖掘埋設管線管理自治條例」規定辦理，管溝修復完成後之路面應確實夯實滾壓並與相鄰路面平順銜接。
- 十、施工路段之交通管制標線、標誌於施工前設置完畢，施工後即予以復舊完畢，相關標線於鋪面復舊後 3 日內復舊完畢。

十一、當管制設施須重行檢討或因工地需要增設時，將依據交通部與內政部合頒之「道路交通標誌標線號誌設置規則」及交通部之「道路交通安全規則」等有關規定，經各相關單位會勘後依權責辦理。

十二、工區交通管制安全設施佈設，依「道路交通標誌標線號誌設置規則」及「交通工程規範」進行設計及佈設，施工區域一般管制區分為五個區段，包括：前置警示區段、前漸變區段、緩衝區段、工作區段及後漸變區段等，前漸變段計算公式如下。

$$L=W_L V^2/155 \text{ (速限} \leq 60 \text{ 公里/小時)}$$

其中 L：漸變區段長度(公尺)

W_L ：道路因施工所封閉車道之寬度(公尺)

V：施工路段速限(公里/小時)

十三、施工範圍速限以現況速限降低 20km/hr 為原則，前漸變長度如依據「道路交通標誌標線號誌設置規則」規劃將影響過多住戶及商家進出，本計畫則依幾何相關位置斟酌縮短，如路口、停車場或社區進出口、停車格位、公車站位及行人穿越道等交通區域。

十四、施工標誌設置依序為施 3(道路施工)、限 5(最高速限)加掛「工區速限」附牌，視剩餘路寬分類分別設置施 9(右道封閉)、施 20(單線行車)、施 6(道路封閉)等標誌，附掛於現有路側桿件，以工區上下游 50~100 公尺為基本設置距離，如遇主要動線行經路口則依幾何相關位置斟酌縮短，長路段上游增設施 2(道路施工)。

十五、前漸變段拒馬設置依序為拒 2(車輛慢行)及拒 1(道路施工)，後漸變段位置則應設置拒 1 與拒 8 拒馬。

十六、車道偏移之標線或交通錐範圍，長度應至少涵蓋工區及前後漸變段區域，並隨工區遞移調整之。

十七、人行道施工以維持行人動線暢通為原則，應維持至少 1.2 公尺之人行通道寬度，如人行動線需借道道路空間，須以紐澤西護欄圍設之，並於動線調整處加派旗手及設置告示牌面。

十八、施工前將酌參嘉義市政府道路挖掘管理系統，了解工區周邊其他工程施工概況，盡可能降低鄰近地區交通衝擊。

4.2 周邊替代疏導路線規劃

本階段各工程項目依據其施工位置及施工方式而採不同管制方式與佔用道路範圍，其中影響較大之路段主要為民族路及民國路。

4.2.1 民族路

民族路施工項目包括 RCP 管、U 溝施工、路燈號誌管線及 AC 刨鋪，各工項施工時佔用道路方式均不相同；民族路為本計畫範圍內主要幹道，往返此路段流量較大，因此佔用車道施工對道路衝擊較顯著，為避免施工期間造成壅塞，本計畫規劃以垂楊路、民權東路做為替代道路以紓解施工路段車流，並於轉向決策點設置改道告示牌引導改道路線，其改道告示牌與各方向改道路線如圖 4.2-1 所示。

一、往西替代路線：

(一)大雅路一段→民權東路。

(二)大雅路一段→雅竹路→小雅路→立德街→日新街→彌陀路→民族路。

二、往東替代路線：

民族路→和平路→垂楊路→公義路→大雅路二段。

4.2.2 民國路

民國路施工項目包括 RCP 管、U 溝施工、路燈號誌管線及 AC 刨鋪，各工項施工時主要為佔用一車道或僅佔用路肩範圍，規劃南北向車流於壅塞路段兩端路口引導往西或往東銜接改道路線，如和平路及啟明路；東西向車流則於上游路口提早告知壅塞路段，用路人可選擇提前改道或於下游路口進行改道，且經過第一處改道轉向決策點後，下游處亦設有告示牌面指示第二處改道路線，以免用路人錯過繞行徒增旅行時間，其改道告示牌與各方向改道路線如圖 4.2-2~3 所示。

一、往北替代路線：民族路→和平路/啟明路(轉向)。

二、往南替代路線：公明路→和平路/啟明路(轉向)。

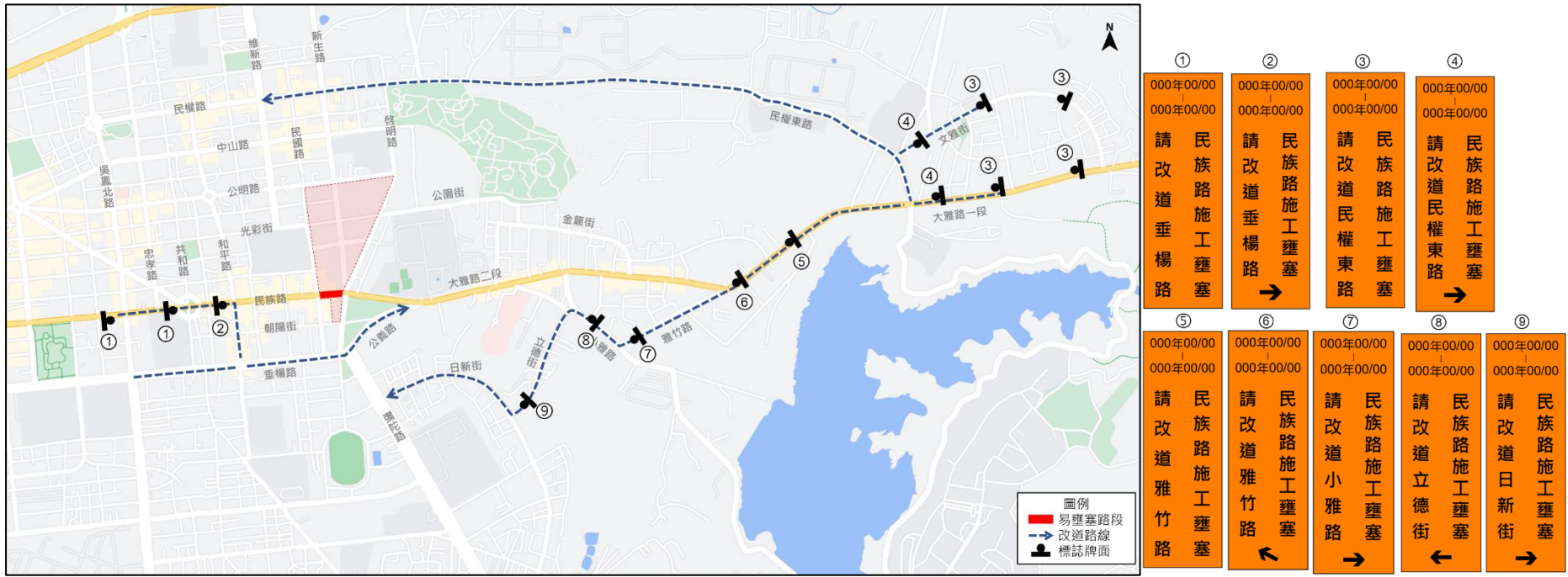


圖 4.2-1 民族路施工壅塞各方向改道路線示意圖



圖 4.2-2 民國路施工壅塞各方向改道路線示意圖(附錄圖 4-1~5)

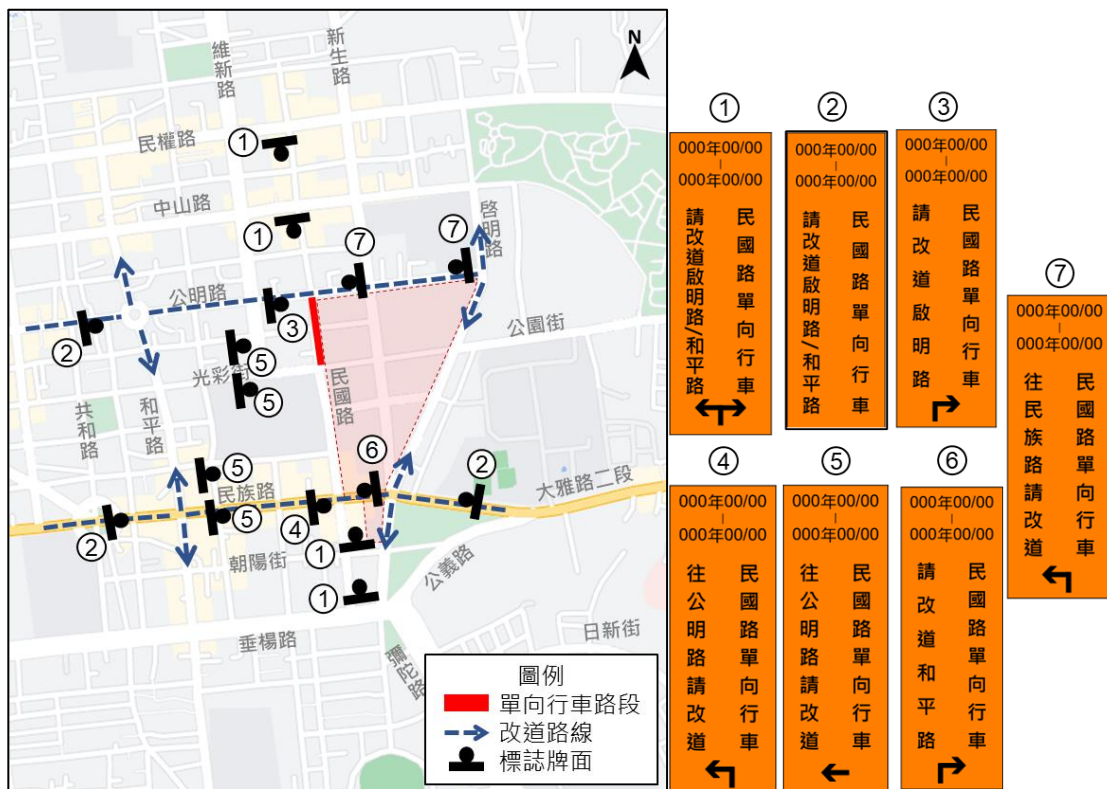


圖 4.2-3 民國路單向行車各方向改道路線示意圖(附錄圖 3-5~6、4-3)

4.3 交通維持計畫

本工程交維設施及佈設位置係參照「道路交通標誌標線號誌設置規則」，包含警示區、漸變段及工區圍設，於施工車輛出工區時，由交管人員協助管制，非施工車輛一律禁止進入工區，各項施工項目需佔用範圍與其管制方式對照如表 4.3-1，施工期間道路斷面配置圖詳圖 4.3-1~5，交維佈設圖說詳附錄一所示。

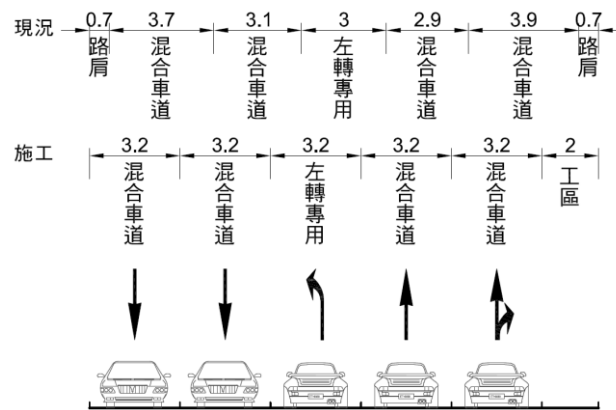


圖 4.3-1 民族路 U 型溝施工斷面配置示意圖

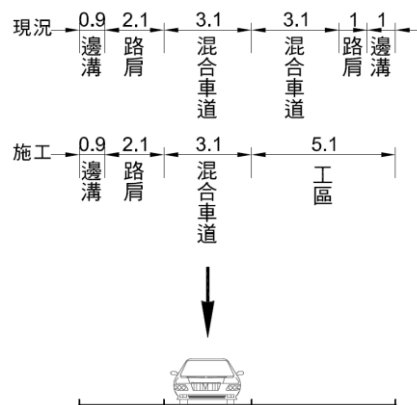


圖 4.3-2 民國路 U 型溝施工斷面配置示意圖

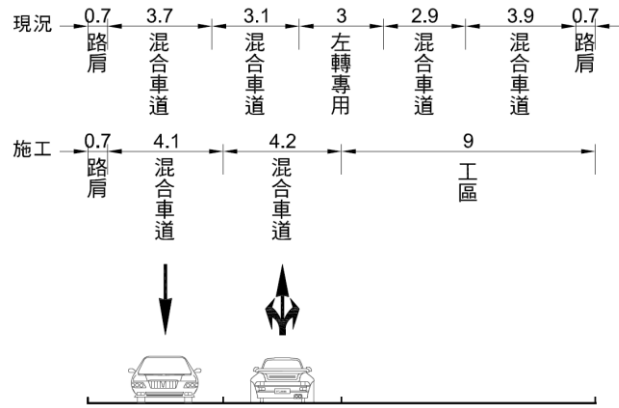


圖 4.3-3 民族路 RCP 管施工斷面配置示意圖

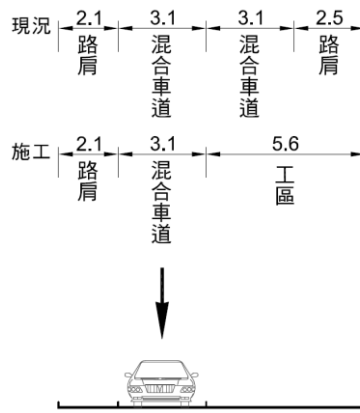


圖 4.3-4 民國路 RCP 管施工斷面配置示意圖

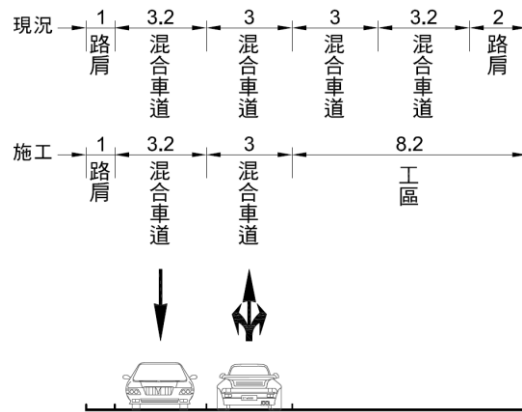


圖 4.3-5 啟明路施工斷面配置示意圖

表 4.3-1 各階段施工圖說對照表

施工項目	影響道路	工區佔用範圍	工區圍設方式	管制措施	附錄圖號
U 型溝	民族路 (啟明路~民國路)	1.民族路段(北側、南側) 2.民族路/民國路口(東側)	持續維設 (H型鋼護欄)	調整民族路車道配置 (縮減車道寬度)	附圖 2-1~3
	民國路 (民族路~公明路)	民國路段(東側)	持續維設 (H型鋼護欄)	調整民國路車道配置 (平移車道)	附圖 4-1~5
RCP 管	民族路 (啟明路~民國路)	1.民族路/新生路/啟明路口(西側) 2.民國路/民族路口(東側)	持續維設 (H型鋼護欄)	調整民族路車道配置 (縮減車道數) 調整路口號誌時相設計	附圖 3-1~4
	民國路 (朝陽路~公明路)	1.民國路/公明路口(南側) 2.民國路/民族路口(南側)	持續維設 (H型鋼護欄)	單行管制	附圖 3-5~8
號誌管線	民族路、民國路、公明路、 新生路、中正路、朝陽路、 延平街、光彩街	1.新生路/公明路口 2.光彩街/啟明路口 3.民族路/新生路/啟明路口 4.民國路/民族路口 5.民國路/中正路口 6.民國路/光彩街口 7.民國路/延平街口 8.民族路/朝陽路口	當日撤收 (三角錐、連桿)	調撥車道 單線行車(輪放)	附圖 5-1~12
AC 刨鋪	民族路 (啟明路~民國路)、民國路 (民族路~公明路)、新生路、 公明路、啟明路、光彩街	1.新生路/公明路口* 2.光彩街/啟明路口* 3.民族路/新生路/啟明路口* 4.民族路(啟明路~民國路) 5.民國路(民族路~公明路)	當日撤收 (三角錐、連桿)	調撥車道 單線行車(輪放)	附圖 6-1~6

4.4 交通安全防護措施

一、施工圍籬警示

本工程施工範圍採 H 型鋼護欄及三角錐圍設，且於圍籬頂及轉角處均加設警示燈，工區前則設有施工標誌、速限標誌及相關警示標誌，夜間並裝設照明設備。於工地附近位置明顯處設立工程告示牌說明工程內容。

二、夜間工區警示

本工程施工期間，在施工區域之施工圍籬每 180 公分設置一處警示燈，並於封閉路段前方設置施工警示亮光板及燈光指示燈箱，並於每天晚上查巡警示燈具之亮度及擺設位置確認，拍照錄影傳群組告知，以維工地安全之依據。

三、指揮人員勤務佈設

工區每日施工時段(含尖峰 07:00~19:00)派駐指揮人員(義交)現場指揮，交通指揮人員聘請受專業訓練並依法令執行指揮任務，人員將派至於工區上、下游處、封閉及管制路段兩端疏導指揮。

四、交維設施明細表

表 4.4-1 交維設施明細表

交通維持計畫			
項次	工程項目	單位	數量
1	工程告示牌及工地標誌，工程告示牌，裝拆及維護(租賃，含基腳固定設施)	面	2
2	施工警告標示(租賃，告示牌)	座	8
3	活動型拒馬(租賃，雙面，鋁質)	組	27
4	施工標誌，標準型邊長 70cm，租金	座	27
5	禁制標示(標準型，租賃，含基腳固定設施)	座	25
6	施工警告燈號，旋轉警告燈號，支架式(租賃)	組	271
7	紐澤西護欄，活動式預鑄混凝土護欄	座	0
8	施工護欄及圍籬，甲種安全圍籬，(固定式，槽型鐵板)，(租賃，全阻隔式圍籬，H=240cm)	組	1340
9	施工圍籬，伸縮拉式大門	組	8
10	臨時指揮設施，電動旗手，AC.DC 兩用(租賃)	組	5
11	義交(含服裝、指揮棒等)	時	2880
12	施工警告燈號，小紅燈泡及電線組(租賃)	M	271
13	預告警示箭頭標誌牌面(LED 標誌顯示板)	組	6
14	交通錐，高 70cm(租賃，含底部橡膠墊加裝兩條反光帶，均為微稜鏡型反光貼紙)	支	271
15	圍籬拆移費用	M	796
16	交維或職安設施移設費	式	1
17	交通維持計畫書編製及審查修正費	式	1
18	其他交通設施及管理維護費	式	1

4.5 交通管制配合措施

一、夜間交維措施

工區夜間除設置相關警告燈並定期巡查外，圍籬及交維設施裝設警示燈，封閉路段工區加強警示及照明設施。

二、管制停車公告及宣導

為維持施工階段車輛順利通行，本工程將依規定於施工區域設置醒目告示牌，部分路邊停車位則在施工前 14 日於施工路段張貼施工告示，亦在路邊停車夾傳單、發送施工宣導資料，公告施工期間施工路段禁止路邊停車。

同時透過東區區公所、當地里長及鄰長等多方宣導，以利當地居民配合工程施作，移置路側臨停車輛。

三、公車路線調整或站牌之重新佈置

計畫範圍內公車站為嘉義高中(啓明路)西側站位，屬路緣退縮型式站位，本計畫於此階段未於該街廓施工，故公車路線及站牌並無需調整。

四、行人通行考慮

施工路段需考量行人通行動線，尤其於接近路口施工，對於行人穿越動線留設等候區，以利民眾穿越道路等候。施工期間主要道路於工區周邊留設至少 1.2 公尺寬臨時行人通道供行人使用，以避免阻斷行人動線；街道巷弄則加派指揮人員於施工路段引導行人通行，維持行人安全。

路口工區施作須阻斷行人動線處，則引導行人於相鄰行穿線穿越道路，以維交通安全。

五、施工設施復舊計畫

施工完成需復舊設施主要為標線、標誌、路邊停車格及公車專用格等之復舊，於施工前將原有標線、標誌及路邊停車格等現況拍照存證，工程施作完畢後即依現況復舊並記錄，相關標線並於鋪面復舊後 3 日內復舊完畢，以減少對通行車輛或停放車輛之影響。

4.6 停車管制措施

本工程依據各階段施工內容對應停車場出入口位置及停車空間影響，本階段受影響停車場為民族站(小客車停車場，日租及月租)、民國站(小客車停車場，日租及月租)及中正站(小客車停車場，限月租)。

民族路 U 型溝(工序 2)施作時需佔用民族路往東路側約 15 天(附錄圖 2-2)，民族路上之民族站停車場入口將更改至啟明路。民國路 U 型溝(工序 1)施工期間需佔用民國站停車場出入口(附錄圖 4-1)，且於施作時需佔用民國路約 15 天，期間將影響民國站出入口，該路段施工期間將開放並移設停車場出入口至志航街。民國路 U 型溝(工序 3)施作時需封閉中正路約 30 天(附錄圖 4-3)，期間將影響中正站出入口，該路段施工期間將開放並移設停車場出入口至光彩街，出入口更改將透過停車場業者協助宣導，詳見圖 4.6-1~3 及表 4.6-1 所示。

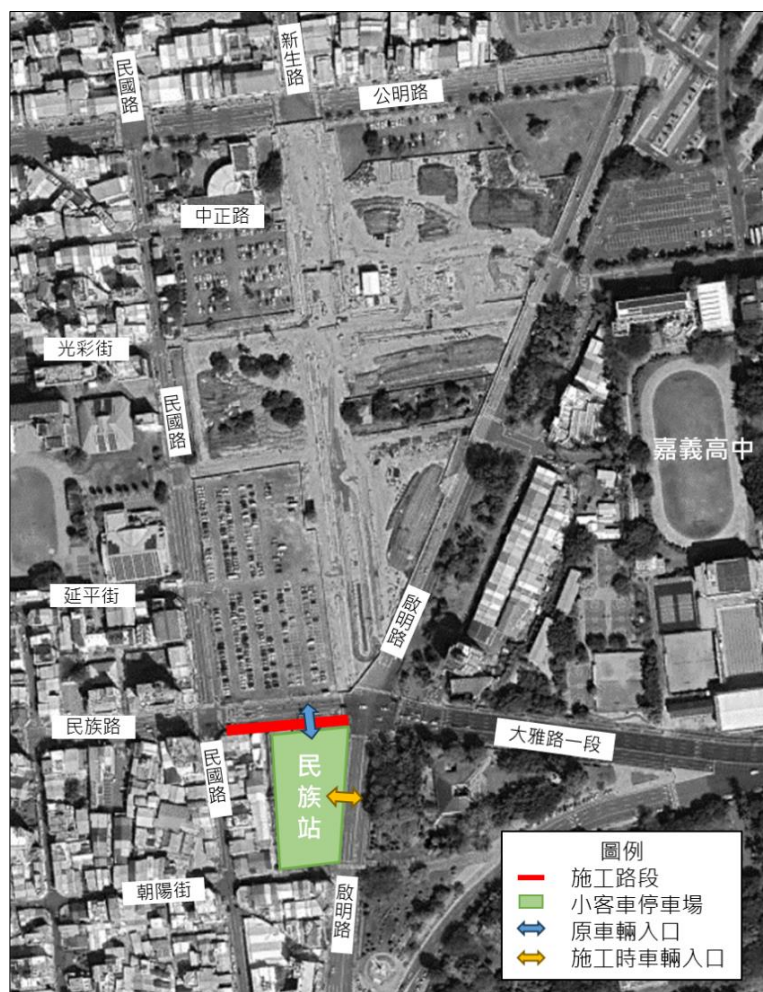


圖 4.6-1 民族路 U 型溝(工序 2)停車場影響調整示意圖



圖 4.6-2 民國路 U 型溝(工序 1)停車場影響調整示意圖

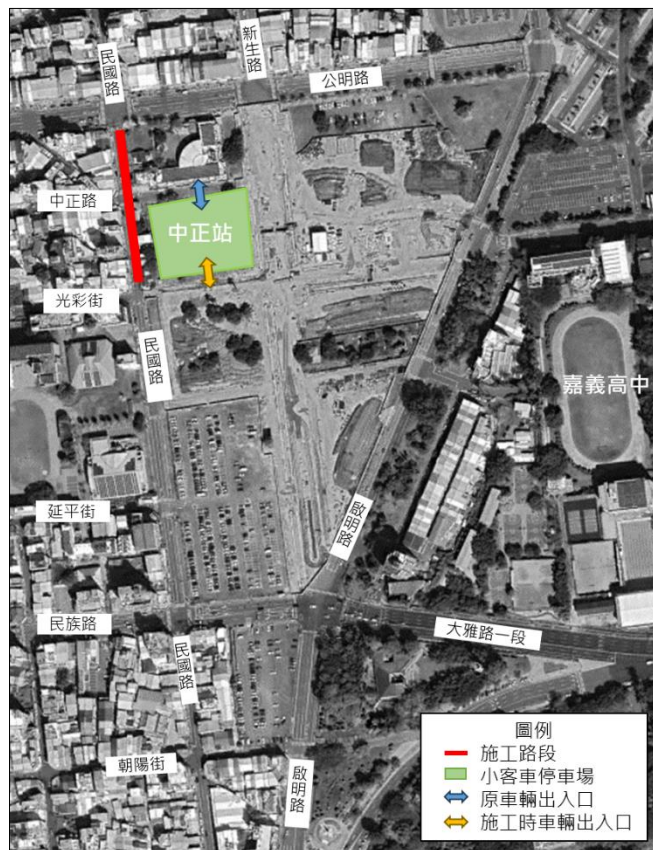


圖 4.6-3 民國路 U 型溝(工序 3)停車場影響調整示意圖

表 4.6-1 各階段影響停車場及管制措施彙整表

受影響停車場	車種	出入口位置	出入口管制措施	規劃內容
民族站	小客車	入口:民族路 出口:朝陽街	入口更改	更改至啟明路進出
民國站	小客車	民國路	出入口更改	更改至志航街進出
中正站 (限月租)	小客車	中正路	出入口更改	更改至光彩街進出

4.7 路口號誌時制調整計畫(民族路 RCP 管施工期間)

一、民族路/新生路/啟明路口

因應 RCP 管施工期間對於民族路/新生路/啟明路口之嚴重衝擊，本計畫根據現況路口交通量及施工交維占據車道位置，規劃路口採輪放時相以紓解民族路/大雅路車流與往西大量左轉需求，為盡可能維持路口各方向服務水準均衡，故減少啟明路雙向綠燈時比，同時依據晨昏峰車流特性微調時比，建議時制詳見表 4.7-1 所示。

輪放時相方案之民族路/大雅路方向延滯可明顯降低，昏峰整體路口服務水準可較現況管制提升 1 等級，服務水準如表 3.2-3，號誌實際時制仍須現場觀察施工路口之運作狀況微調。

表 4.7-1 民族路/新生路/啟明路口時制調整內容

路口簡圖	時相	晨峰				昏峰			
		綠燈	黃燈	全紅	週期	綠燈	黃燈	全紅	週期
	 3.	40	3	2	150	40	3	2	150
	 1.	30	3	2		35	3	2	
	 5.	34	3	3		33	3	3	
	 2.	24	3	3		20	3	3	

二、民族路/民國路口

現況民國路口與啟明路口屬半周期設計，為配合啟明路口調整為輪放時相，民國路口時制周期調整與啟明路口相同(週期加倍)，以達到民族路/大雅路車流續進，建議時制參考現況時比及實際車流需求調整，詳見表 4.7-2 所示。

週期加倍方案之各方向延滯皆有所增加，晨峰整體路口服務水準降低 1 等級，惟尚屬可接受之服務水準，詳見表 3.2-3，號誌實際時制仍須現場觀察施工路口之運作狀況微調。

表 4.7-2 民族路/民國路口時制調整內容

路口簡圖	時相	晨峰				昏峰			
		綠燈	黃燈	全紅	週期	綠燈	黃燈	全紅	週期
		85	3	2	150	80	3	2	150
		55	3	2		60	3	2	

伍、交通維持宣導計畫

5.1 宣導方式及預計宣導時間

本工程宣導計畫主要係針對計畫範圍內各項工程施作時，為告知用路人及當地居民各路段佔用或封閉管制，俾利當地居民及用路人提早預知本路段施工情形，本計畫將相關宣導措施預定進行彙整如表 5.1-1 所示。

- 一、用路人宣導：為了增加用路人行車安全，將協請警廣電台、嘉義市政府官網及社群粉絲專頁等平台，協助公告施工範圍及交維管制措施，俾利用路人行車安全。
- 二、社區居民宣導：本工區鄰近居民在本工程施工過程中，對於施工機具進出工區時將可能造成居民之不便，為使當地居民了解本工程施工交維之情形，將協調當地里長透過里辦公室廣播通知加強宣導。
- 三、文宣及告示：於工程開工前 7~14 天，於工區側里民公告欄張貼施工內容及注意事項，如施工範圍涉及停車格位，將同步通知交通處停車管理科。
- 四、現場會勘：路段封閉前將邀集各相關單位進行現場會勘。

表 5.1-1 施工期間各項宣導預定時程表

項次	工作內容	期程	實施地點
1	網站公告	施工前 7~14天	嘉義市政府 https://traffic.chiayi.gov.tw/
2	警廣電台協助宣導		警廣電台(函文協助)
3	里辦公室協助廣播		里辦公室(協調里長協助)
4	通知單		施工區域側停放車輛夾單 施工區域側里民公告欄
5	警察機關 (含轄區分局及交通隊)		封閉疏導路口

5.2 施工通知單

於工程開工前 7~14 天，於工區側里民公告欄張貼施工內容及注意事項，通知單內容如下。

<p style="text-align: center;">嘉義市政府土木工程科</p> <p style="text-align: center;">嘉義市建國村、復興新村地區市地重劃工程</p> <p style="text-align: center;">施工通知單</p> <p>親愛的鄉親您好：</p> <p>嘉義市政府為辦理都市更新，進行「嘉義市建國二村、復興新村地區市地重劃工程」。本工程由利宇實業股份有限公司承造，並預定民國 000 年 00 月 00 日完工。施工區段為公明路至國民路口、國民路至民族路及民族路至啟明路，請附近之鄉親配合施工期間禁停車輛，本工程施工期間造成您的不便，深感抱歉，為了共創美好得明天，請您鼎力支持。若有指教來電 00-0000000 利宇臺嘉義工務所，謝謝您的協與配合。</p> <p>主辦單位：</p> <ul style="list-style-type: none">(1)主辦單位:嘉義市政府(2)聯絡人:鄭暉穎 0972329758(3)聯絡電話:05-2254321 分機 225 <p>設計監造單位</p> <ul style="list-style-type: none">(1)設計監造單位:杜風工程服務股份有限公司(2)聯絡人:劉開泰(3)聯絡電話:05-2775055 <p>施工單位</p> <ul style="list-style-type: none">(1)承攬廠商:利宇實業股份有限公司(2)聯絡人:王致閔 0932803586(4)聯絡電話:06-2461775
--

陸、相關執行計劃

6.1 緊急災害應變計畫

本計畫係針對施工期間，因應緊急事故或颱風、地震、豪雨等因素所造成的傷害等，或因其他意外災害緊急應變之用，相關執行細節依「職業安全衛生管理計畫書」相關章節辦理，災害防救縱橫向相關救護(援)單位緊急聯絡名冊及緊急通報系統流程詳下表。

表 6.1-1 災害防救縱橫向相關救護(援)單位緊急聯絡名冊

機關	單位名稱	地址	電話
主辦機關	嘉義市政府	嘉義市東區中山路199號	(05)2254321
設計監造單位	杜風工程服務股份有限公司	新北市淡水區中正東路二段27號	(02)88098001
施工單位	利宇實業股份有限公司	台南市安南區安通路110號	(06)2461775
職安中心	南區職安中心	高雄市新興區七賢一路386號7-12F	(07)2354861
醫院	嘉義聖馬爾定醫院大雅分院	嘉義市大雅路二段 565 號	(05)2756000
	嘉義基督教醫院	嘉義市忠孝路 539	(05)2765041
警察局	嘉義市政府警察局	嘉義市中山路 195 號	(05)2274454
	嘉義市政府警察局公園派出所	嘉義市東區中山路2號	(05)2783141
消防	嘉義市政府消防局	嘉義市東區立學街16號	(05)2716660
	嘉義市政府消防局東區分隊	嘉義市東區新生路306號	(05)2759746
	嘉義市政府消防局蘭潭分隊	嘉義市東區立學街16號	(05)2715390
天然氣	中油天然氣事業部管線處 嘉義供氣服務中心	嘉義市博愛路2段521號	(05)2861419
電力	台灣電力嘉義區營業處	嘉義市垂楊路 223 號	(05)2266161
電信	中華電信南區分公司 嘉義營運處	嘉義市中興路 322 號	(05)3443530
自來水	台灣自來水第五區管理處	嘉義市民權路 293 號	(05)2252670
中油	台灣中油股份有限公司 嘉南營業處	嘉義市興業東路 12 號	(05)2224861

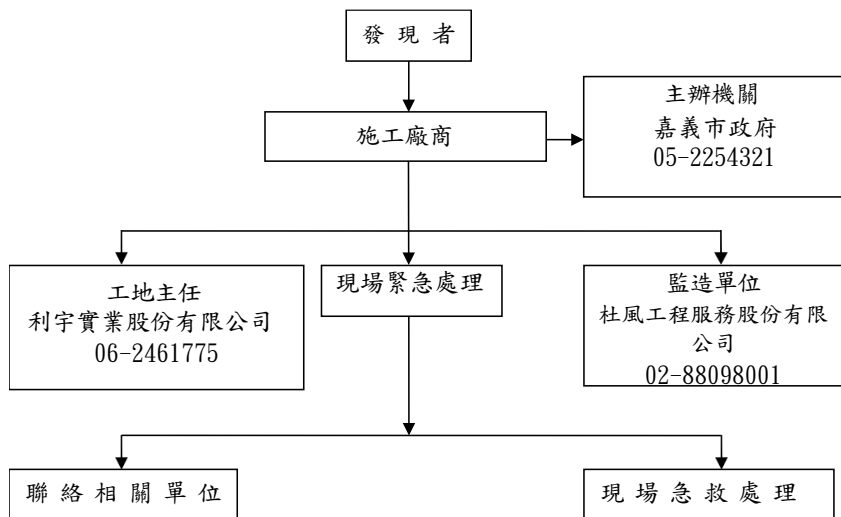


圖 6.1-1 緊急通報系統流程表

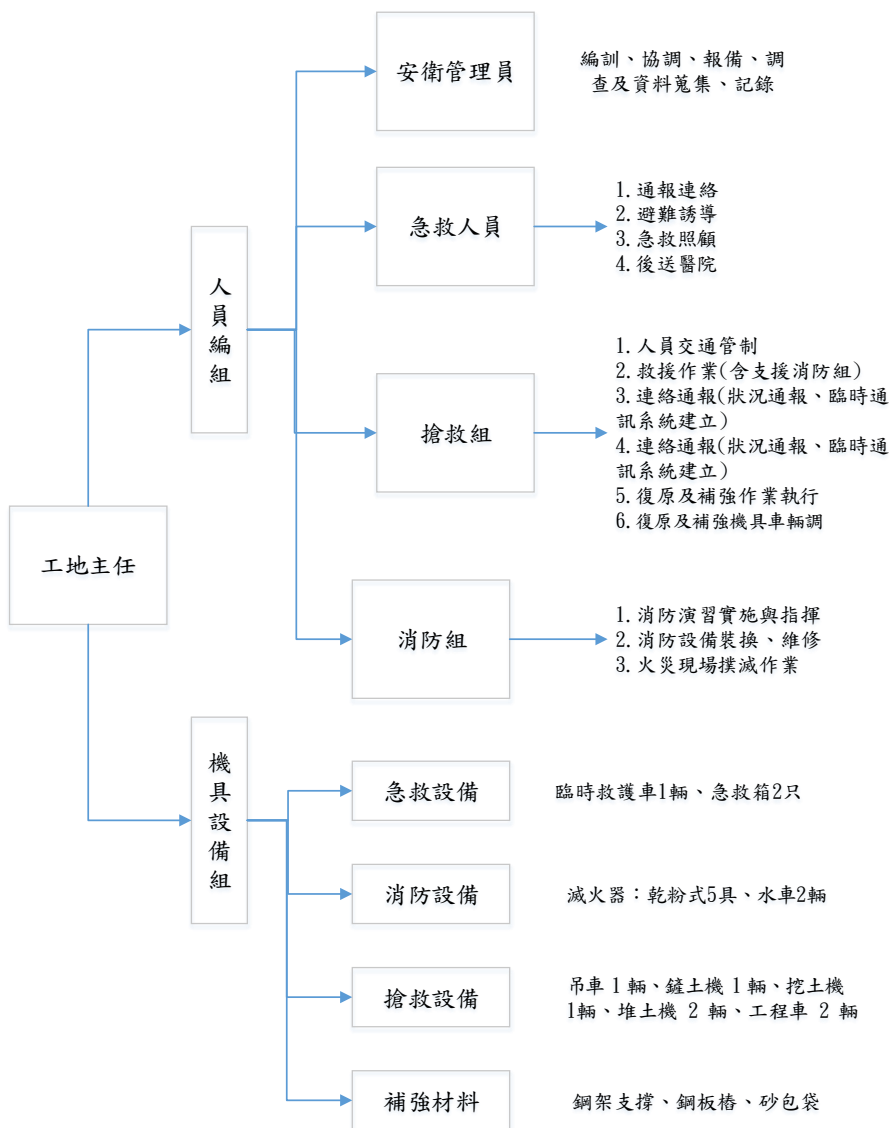


圖 6.1-2 緊急災害事故處理小組編組

6.2 相關單位協助事項

本工程交通維持計畫需相關權責單位協助監督，方得有效維護民眾權、用路人安全及確保工程進度，正常各項工作內容協助監督分工詳列如表 6.2-1 所示。

工程施工前，必須將影響範圍及施工日期等相關資料，以表格方式每週傳真至各權屬單位，俾利掌握影響狀況。

表 6.2-1 協助監督分工彙整表

項次	工作內容	權屬單位
1	動線影響標誌標線	嘉義市政府交通處
2	路口號誌	
3	交通設備相關告示牌	
4	公車及客運配合注意站位周邊是否施工	
5	雨水人孔、手孔、污水下水道人孔	嘉義市政府工務處
6	交通違規取締	嘉義市政府警察局
7	工區周邊住戶、民眾宣導與協調	嘉義市東區區公所
8	電力、電信、自來水、油管、瓦斯管等遷移	各權屬單位

資料來源：本計畫整理

6.3 里民協調會

於施工前 7~14 天邀集相關單位、里長及附近相關機關及學校(嘉義高中、嘉義高商、華南高商、復國幼兒園等)、社區辦理會勘及座談會，以提早告知施工內容及期程，進行雙向溝通協調。

6.4 環保編列費用

依據「公共建設工程經費估算編列手冊」，施工中環境保護費及工地安全衛生費在規劃階段可按直接工程成本之 0.3% 至 3% 編列，本工程決標金額為 318,700,000 元，其中環保費用編列為 2,318,886 元，約佔總工程金額 0.7%，符合此編列原則。