

核定本

中華民國 110 年度

嘉 義 市 總 預 算

嘉 義 市 政 府 衛 生 局 主 管

嘉義市衛生醫療基金附屬單位預算

(非營業部分)

嘉義市政府衛生局 編

嘉義市政府衛生局  
嘉義市衛生醫療基金  
業務計畫及預算說明  
中華民國 110 年度

壹、基金概況

一、設立宗旨

嘉義市政府為使醫療資源有效運用，提昇醫療並落實預防保健工作，特設立本基金，以提供市民醫療服務，維護市民健康為主要任務；並藉由醫療配合綜合保健服務，確實達到疾病預防及健康促進。

二、組織概況

本基金由衛生局督導，嘉義市東、西區衛生所負責執行，各置主任 1 人，綜理所務，下設護理長、護理師、醫事檢驗師、課員、衛生稽查員及護士，辦理各項醫療門診、衛生保健及衛生教育工作。

三、基金歸類及屬性

本基金為預算法第四條第 1 項第 2 款第 4 目所訂凡經付出仍可收回，而非用於營業之作業基金，並編製附屬單位預算。

貳、前年度及上年度已過期間預算執行情形(前年度決算結果及上年度預算截至 109 年 6 月 30 日止執行情形)

一、前年度(108 年度)決算結果：

單位：新臺幣千元

科目名稱	預算數	決算數	比較增(+)減(-)
收入部分：	5,766	5,885	119
業務收入	5,275	5,818	543
醫療收入	5,275	5,818	543
業務外收入	491	67	-424
財務收入	34	38	4
其他業務外收入	457	29	-428
支出部分：	5,557	4,768	-789
業務成本與費用	5,104	4,762	-342
醫療成本	5,104	4,762	-342
業務外費用	453	6	-447
其他業務外費用	453	6	-447
本期賸餘	209	1,117	908

嘉義市政府衛生局  
嘉義市衛生醫療基金  
業務計畫及預算說明  
中華民國 110 年度

二、上年度預算截至 109 年 6 月 30 日止執行情形：

單位：新臺幣千元

科目名稱	預算數	截至 6 月底 分配數	截至 6 月底實 收(付)數	比較增(+)減(-)	執行率%
收入部分：	5,817	2,905	4,190	1,285	144.23
業務收入	5,704	2,853	4,140	1,287	145.11
醫療收入	5,704	2,853	4,140	1,287	145.11
業務外收入	113	52	50	-2	96.15
財務收入	36	13	7	-6	53.85
其他業務外收入	77	39	43	4	110.26
支出部分：	5,433	2,934	2,347	-587	79.99
業務成本與費用	5,325	2,869	2,346	-523	81.77
醫療成本	5,325	2,869	2,346	-523	81.77
業務外費用	108	65	1	-64	1.54
其他業務外費用	108	65	1	-64	1.54
本期賸餘(短絀)	384	-29	1,843	1,872	

參、業務計畫：

一、營運計畫：

(一)辦理一般門診、成人健檢、嬰幼兒健檢、婦女抹片檢查等，以期早期發現疾病，早期治療，以防止疾病之惡化，使病情得以控制或治癒，增進社區民眾健康，減少醫療給付及減輕政府財政負擔。全年度門診醫療收入包括診療處方費、體檢費及各項證明書費等預計達成 626 萬 3,000 元，扣除醫療折讓 55 萬 8,000 元後為 570 萬 5,000 元，而所需之相關醫療成本預計為 540 萬 7,000 元。

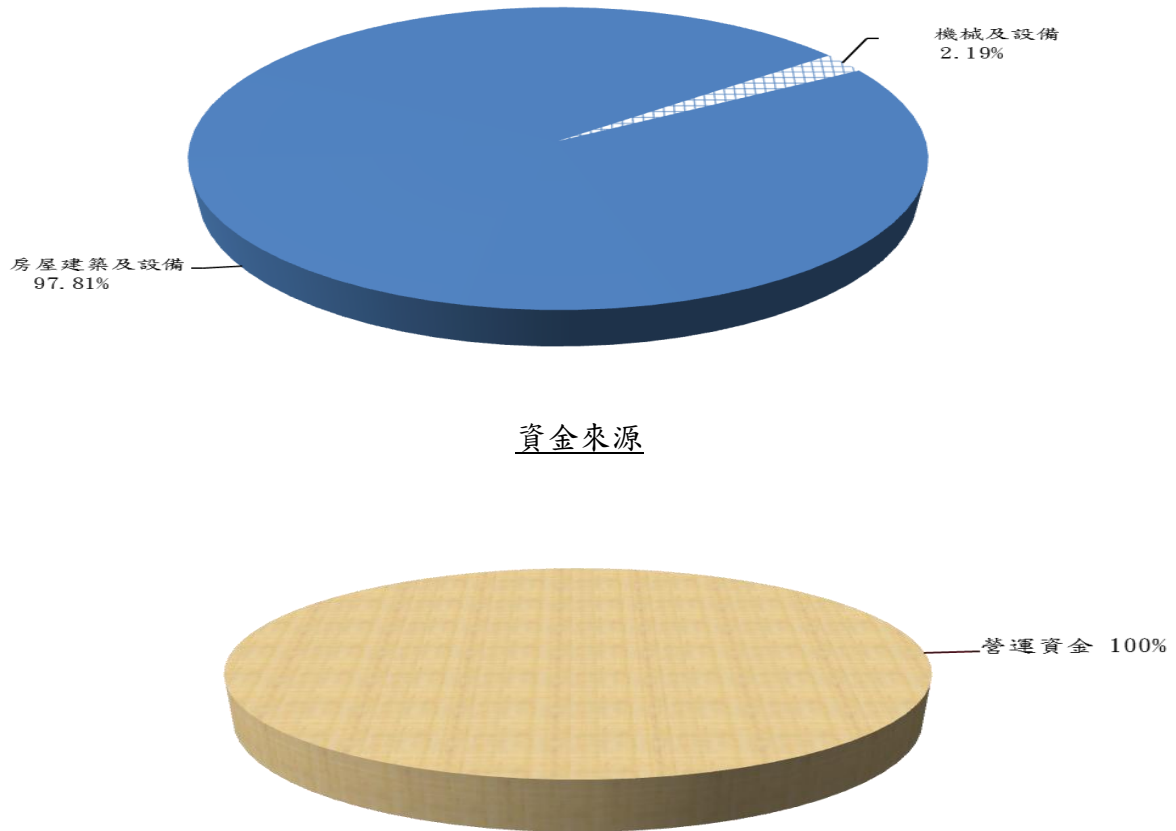
項目	單位	預計量	預計金額 (千元)	說明
門診醫療收入	年	1	6,236	診療處方費、健診費、各項 生化檢驗收入
	件	225	9	疾病診斷書及各項證明書 費
	件	720	18	一般體檢

(二)辦理死亡行政相驗業務，全年度概估申請件數為 303 件，預計收入 18 萬 2,000 元。

二、固定資產之建設、改良、擴充與其資金來源及其投資計畫之成本與效益分析：東區衛生所辦理廁所整修工程 442 萬元、購置離心機 1 台 4 萬 4,000 元、冷氣機 1 台 5 萬 5,000 元。

嘉義市政府衛生局  
嘉義市衛生醫療基金  
業務計畫及預算說明  
中華民國 110 年度

110 年固定資產建設、改良、擴充及資金來源



單位:新臺幣千元

建設改良擴充	110 年度預算	資金來源	110 年度預算
(一)不動產、廠房及設備		營運資金	4,519
土地	-	出售不適用資產	-
土地改良物	-	公庫撥款	-
房屋及建築	4,420	外借資金	-
機械及設備	99		
交通及運輸設備	-		
什項設備	-		
租賃資產	-		
生產性植物	-		
(二)投資性不動產	-		
合 計	4,519	合 計	4,519

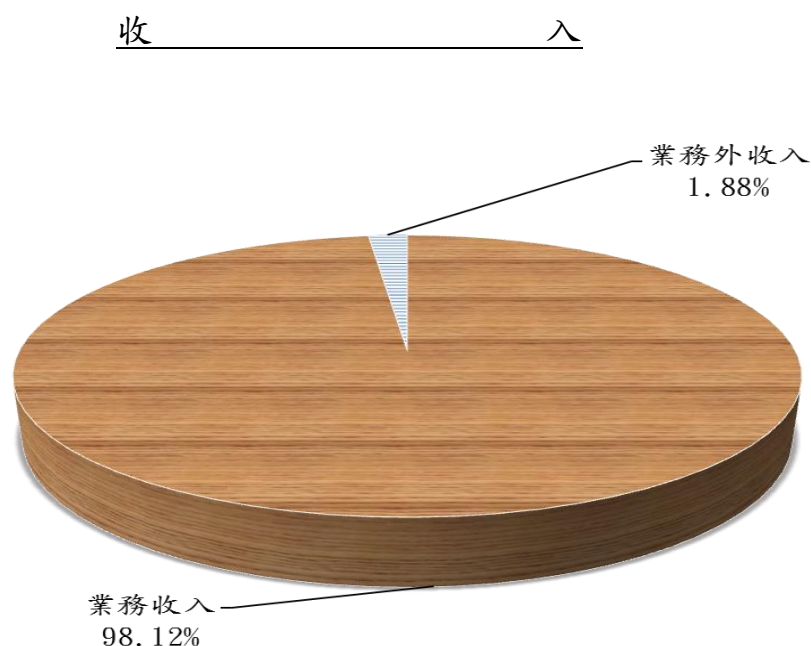
嘉義市政府衛生局  
嘉義市衛生醫療基金  
業務計畫及預算說明  
中華民國 110 年度

- 三、長期債務之舉借及償還：無。
- 四、資金之轉投資及其餘紬之估計：無。
- 五、其他重要計畫：無。

肆、預算概要

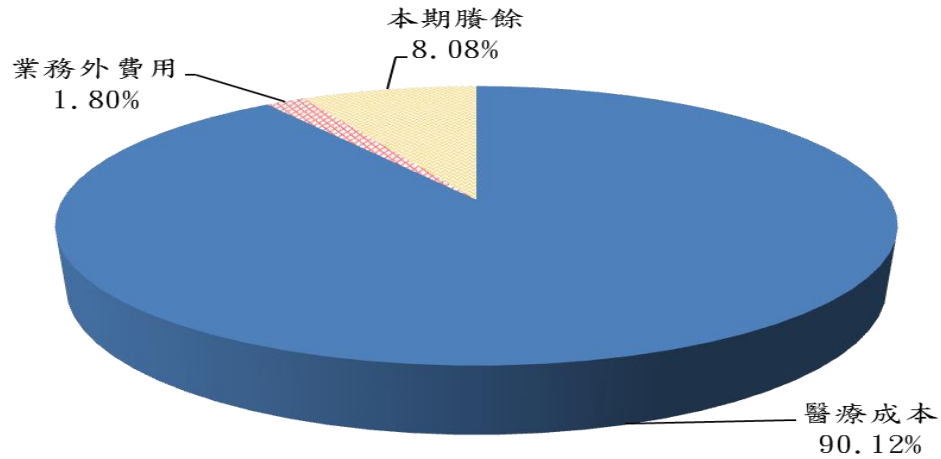
一、業務收支及餘紬之預計：

- (一)本年度業務收入 588 萬 7,000 元，主要係門診醫療收入，較上年度預算數 570 萬 4,000 元，增加 18 萬 3,000 元，約 3.21%，主要係增加診療處方費、健診費、各項生化檢驗等收入所致。
- (二)本年度業務成本及費用 540 萬 7,000 元，主要係門診醫療成本支出，較上年度預算數 532 萬 5,000 元，增加 8 萬 2,000 元，約 1.54%，主要係醫療辦公室、廳舍維護費用增加所致。
- (三)本年度業務外收入 11 萬 3,000 元，主要係以前年度健保撥入數，與上年度預算數相同。
- (四)本年度業務外費用 10 萬 8,000 元，主要係預估健保局追扣醫療收入等沖抵數，與上年度預算數相同。
- (五)本年度預計賸餘 48 萬 5,000 元，較上年度預算數 38 萬 4,000 元，增加 10 萬 1,000 元，約 26.30%。



嘉義市政府衛生局  
 嘉義市衛生醫療基金  
 業務計畫及預算說明  
 中華民國 110 年度

成本與費用及賸餘

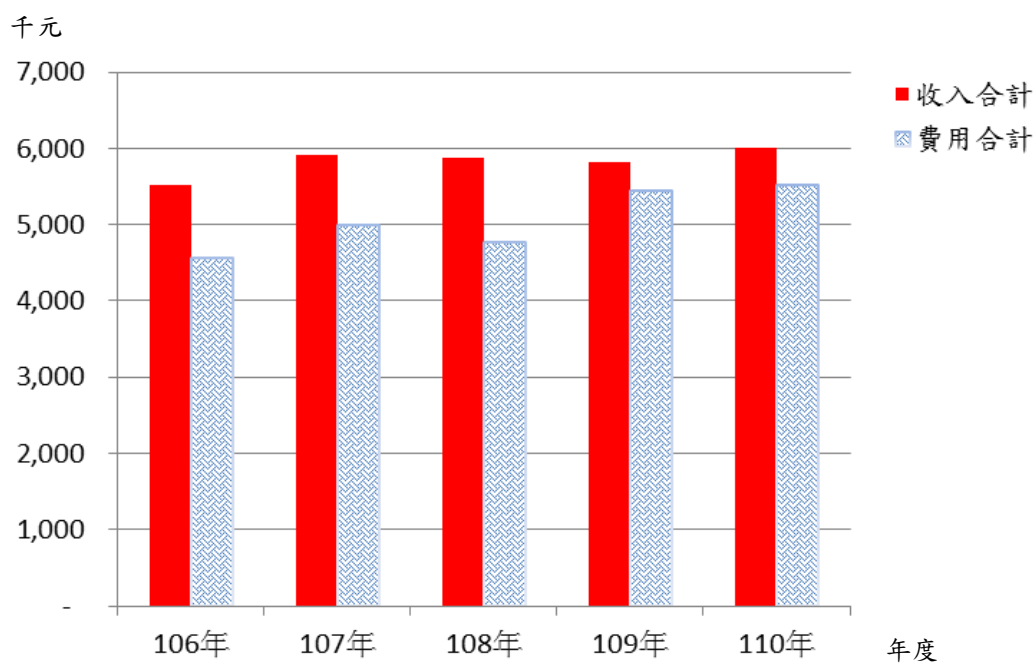


單位：新臺幣千元

收 入	110 年度預算	成本與費用及賸餘	110 年度預算
業務收入	5,887	業務成本及費用	5,407
醫療收入	5,887	醫療成本	5,407
業務外收入	113	業務外費用	108
財務收入	36	其他業務外費用	108
其他業務外收入	77	本期賸餘	485
收入總額	6,000	成本與費用及賸餘總額	6,000

嘉義市政府衛生局  
嘉義市衛生醫療基金  
業務計畫及預算說明  
中華民國 110 年度

最近五年收入與費用



單位：新臺幣千元

項目 \ 年度	106 年度決算	107 年度決算	108 年度決算	109 年度預算	110 年度預算
收入					
業務收入	4,553	5,417	5,818	5,704	5,887
業務外收入	1,161	493	67	113	113
收入合計	5,514	5,910	5,885	5,817	6,000
費用					
業務成本及費用	4,220	4,941	4,762	5,325	5,407
業務外費用	336	52	6	108	108
費用合計	4,556	4,993	4,768	5,433	5,515
本期賸餘(短絀-)	958	917	1,117	384	485

註：106 至 108 年度決算數為審定決算數，109 年度預算經立法程序公布者，為法定預算數，未完成相關程序者，為預算案數。以下各表同。

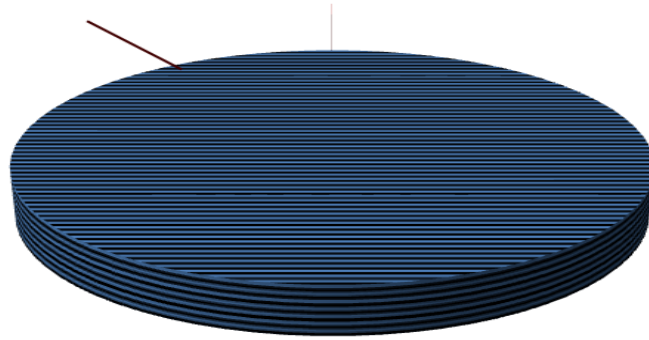
二、餘絀撥補之預計：

本年度賸餘數 48 萬 5,000 元，加計前期累積賸餘 902 萬 7,000 元，總計 951 萬 2,000 元，全數留存本基金。

嘉義市政府衛生局  
嘉義市衛生醫療基金  
業務計畫及預算說明  
中華民國 110 年度

按分配程序分

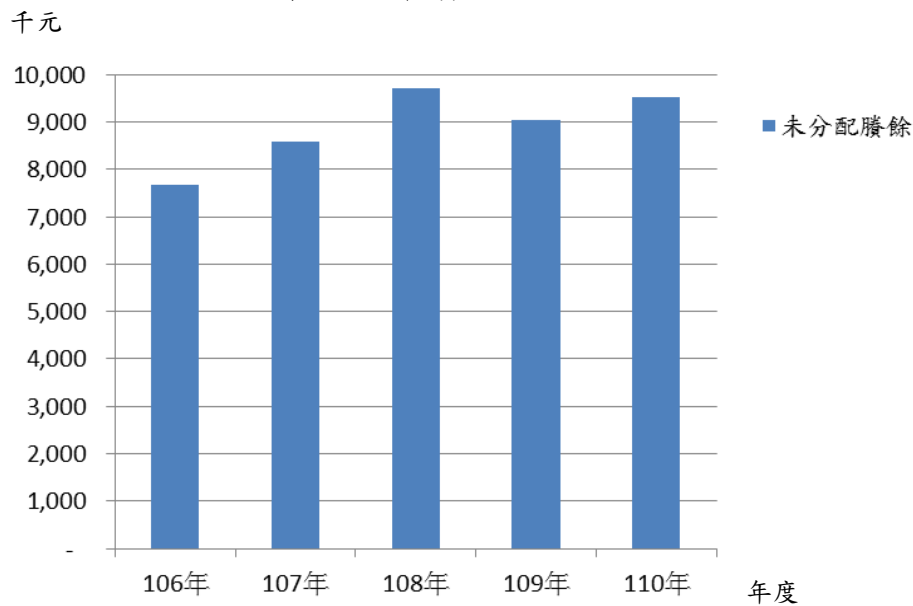
未分配賸餘100%



單位:新臺幣千元

按分配程序分	110 年度預算
填補累積短絀	-
提存公積	-
賸餘撥充基金	-
解繳公庫淨額	-
未分配賸餘	9,512
合 計	9,512

最近五年賸餘分配



嘉義市政府衛生局  
嘉義市衛生醫療基金  
業務計畫及預算說明  
中華民國 110 年度

單位:新臺幣千元

年度 項目	106 年度決算	107 年度決算	108 年度決算	109 年度預算	110 年度預算
賸餘分配					
填補累積短絀	-	-	-	-	-
提存公積	-	-	-	-	-
賸餘撥充基金	-	-	-	-	-
解繳公庫淨額	-	-	-	-	-
依法分配數	-	-	-	-	-
未分配賸餘	7,675	8,592	9,709	9,027	9,512
合 計	7,675	8,592	9,709	9,027	9,512

三、現金流量之預計：

- (一)預計業務活動之淨現金流入 43 萬 3,000 元，係本期賸餘 48 萬 5,000 元及調整非現金項目減少 5 萬 2,000 元，其中提存呆帳、醫療折讓及評價短絀減少 7 萬 9,000 元、折舊、減損及折耗增加 21 萬 9,000 元、流動資產淨增 12 萬 8,000 元、流動負債淨減 6 萬 4,000 元，
- (二)預計投資活動之淨現金流出 451 萬 9,000 元，係增加不動產、廠房及設備。
- (三)預計籌資活動之淨現金流入 0 元。
- (四)預計本期現金及約當現金之淨增 408 萬 6,000 元。
- (五)預計期初現金及約當現金 1,049 萬 8,000 元。
- (六)預計期末現金及約當現金 641 萬 2,000 元。

四、補辦預算事項：無。

伍、其他：無。

嘉義市政府衛生局  
嘉義市衛生醫療基金

**收支餘絀預計表**

中華民國110年度

單位：新臺幣千元

前年度決算數		科 目	本年度預算數		上年度預算數		比較增減 ( - )	
金 額	%		金 額	%	金 額	%	金 額	%
<b>5,818</b>	<b>100.00</b>	<b>業務收入</b>	<b>5,887</b>	<b>100.00</b>	<b>5,704</b>	<b>100.00</b>	<b>183</b>	<b>3.21</b>
5,818	100.00	醫療收入	5,887	100.00	5,704	100.00	183	3.21
6,243	107.31	門診醫療收入	6,263	106.39	6,080	106.59	183	3.01
163	2.81	其他醫療收入	182	3.09	182	3.19	-	-
-589	-10.12	醫療折讓	-558	-9.48	-558	-9.78	-	-
<b>4,762</b>	<b>81.86</b>	<b>業務成本與費用</b>	<b>5,407</b>	<b>91.85</b>	<b>5,325</b>	<b>93.36</b>	<b>82</b>	<b>1.54</b>
4,762	81.86	醫療成本	5,407	91.85	5,325	93.36	82	1.54
4,762	81.86	門診醫療成本	5,407	91.85	5,325	93.36	82	1.54
<b>1,056</b>	<b>18.14</b>	<b>業務賸餘(短絀)</b>	<b>480</b>	<b>8.15</b>	<b>379</b>	<b>6.64</b>	<b>101</b>	<b>26.65</b>
<b>67</b>	<b>1.16</b>	<b>業務外收入</b>	<b>113</b>	<b>1.92</b>	<b>113</b>	<b>1.98</b>	<b>-</b>	<b>-</b>
38	0.66	財務收入	36	0.61	36	0.63	-	-
38	0.66	利息收入	36	0.61	36	0.63	-	-
29	0.50	其他業務外收入	77	1.31	77	1.35	-	-
29	0.50	雜項收入	77	1.31	77	1.35	-	-
<b>6</b>	<b>0.11</b>	<b>業務外費用</b>	<b>108</b>	<b>1.83</b>	<b>108</b>	<b>1.89</b>	<b>-</b>	<b>-</b>
6	0.11	其他業務外費用	108	1.83	108	1.89	-	-
6	0.11	雜項費用	108	1.83	108	1.89	-	-
<b>61</b>	<b>1.05</b>	<b>業務外賸餘(短絀)</b>	<b>5</b>	<b>0.08</b>	<b>5</b>	<b>0.09</b>	<b>-</b>	<b>-</b>
<b>1,117</b>	<b>19.19</b>	<b>本期賸餘(短絀)</b>	<b>485</b>	<b>8.24</b>	<b>384</b>	<b>6.73</b>	<b>101</b>	<b>26.30</b>

嘉義市政府衛生局  
嘉義市衛生醫療基金

**餘絀撥補預計表**

中華民國110年度

單位：新臺幣千元

上年度預算數		項 目	本年度預算數		說 明
金 額	%		金 額	%	
9,027	100.00	<b>賸餘之部</b>	9,512	100.00	
384	4.25	本期賸餘	485	5.10	
8,643	95.75	前期未分配賸餘	9,027	94.90	
-	-	<b>分配之部</b>	-	-	
9,027	100.00	<b>未分配賸餘</b>	9,512	100.00	
-	-	<b>短絀之部</b>	-	-	
-	-	填補之部	-	-	
-	-	待填補之短絀	-	-	

嘉義市政府衛生局  
嘉義市衛生醫療基金

**現金流量預計表**

中華民國110年度

單位：新臺幣千元

項 目	預 算 數	說 明
<b>業務活動之現金流量</b>		
本期賸餘（短絀）	485	
利息股利之調整	-36	
利息收入	-36	
未計利息股利之本期賸餘（短絀）	449	
調整項目	-52	
提存呆帳、醫療折讓及評價短絀	-79	
折舊、減損及折耗	219	
流動資產淨減（淨增）	-128	
流動負債淨增（淨減）	-64	
未計利息股利之現金流入（流出）	397	
收取利息	36	
<b>業務活動之淨現金流入（流出）</b>	<b>433</b>	
<b>投資活動之現金流量</b>		
增加不動產、廠房及設備、礦產資源	-4,519	
增加不動產、廠房及設備	-4,519	
<b>投資活動之淨現金流入（流出）</b>	<b>-4,519</b>	
<b>籌資活動之現金流量</b>		
<b>籌資活動之淨現金流入（流出）</b>	<b>-</b>	
<b>現金及約當現金之淨增（淨減）</b>	<b>-4,086</b>	
<b>期初現金及約當現金</b>	<b>10,498</b>	
<b>期末現金及約當現金</b>	<b>6,412</b>	



嘉義市政府衛生局  
嘉義市衛生醫療基金

**醫療收入明細表**

中華民國110年度

單位：新臺幣千元

科目及營運項目	單位	預 算 數			說 明
		數 量	單 價 (元)	金 額	
<b>醫療收入</b>				<b>5,887</b>	
門診醫療收入		1	6,263,000.00	6,263	診療處方費、健診費、各項生化檢驗收入
其他醫療收入		303	600.00	182	死亡行政相驗
醫療折讓		1	-558,000.00	-558	預估每月遭核減或健保補付差額

嘉義市政府衛生局  
嘉義市衛生醫療基金

**業務外收入明細表**

中華民國110年度

單位：新臺幣千元

科目及業務項目	預 算 數	說 明
<b>業務外收入</b>	<b>113</b>	
財務收入	36	
利息收入	36	定存及活期存款利息
其他業務外收入	77	
雜項收入	77	以前年度健保費撥入數等



嘉義市政  
嘉義市衛生  
**醫療成本**  
中華民國

科目及營運項目	單位	本 年 度 預 算 數		
		數量	平均單位 成本(元)	金額
<b>醫療成本</b>		-	-	<b>5,407</b>
門診醫療成本		-	-	5,407
用人費用		-	-	2,920
超時工作報酬		-	-	120
加班費		-	-	120
獎金		-	-	2,740
其他獎金		-	-	2,740
福利費		-	-	60
分擔員工保險費		-	-	60
服務費用		-	-	2,051
水電費		-	-	98
工作場所電費		-	-	91
工作場所水費		-	-	7
郵電費		-	-	55
郵費		-	-	18
電話費		-	-	37
旅運費		-	-	44
國內旅費		-	-	44
印刷裝訂與廣告費		-	-	35
印刷及裝訂費		-	-	35
修理保養及保固費		-	-	172
一般房屋修護費		-	-	80
機械及設備修護費		-	-	32
交通及運輸設備修護費		-	-	15
什項設備修護費		-	-	45
保險費		-	-	8
交通及運輸設備保險費		-	-	8
一般服務費		-	-	1,505
外包費		-	-	400
義(志)工服務費		-	-	55

府衛生局  
醫療基金  
明細表

110年度

單位：新臺幣千元

上 年 度 預 算 數			前 年 度 決 算 數			說 明
數量	平均單位 成本(元)	金額	數量	平均單位 成本(元)	金額	
-	-	5,325	-	-	4,762	
-	-	5,325	-	-	4,762	
-	-	2,920	-	-	3,144	
-	-	120	-	-	60	
-	-	120	-	-	60	利用夜間及假日辦理成人健檢、子宮頸抹片等活動、趕辦各項業務等加班費12萬元
-	-	2,740	-	-	3,048	
-	-	2,740	-	-	3,048	醫療工作人員獎金274萬元
-	-	60	-	-	36	
-	-	60	-	-	36	二代健保補充保費6萬元
-	-	2,007	-	-	1,501	
-	-	98	-	-	27	
-	-	91	-	-	27	業務用電費9萬1,000元
-	-	7	-	-	-	業務用水費7,000元
-	-	51	-	-	48	
-	-	18	-	-	-	寄送回診、公文、抹片、成健用等郵資及名片1萬8,000元
-	-	33	-	-	48	業務用電話費3萬7,000元
-	-	44	-	-	6	
-	-	44	-	-	6	醫療業務洽公、醫學會會議等旅費、公衛護士、醫師依規定參加糖尿病共同照護資格訓練，糖尿病在職教育訓練等旅費4萬4,000元
-	-	45	-	-	29	
-	-	45	-	-	29	印刷掛號單、病歷表、處方箋、預決算書等3萬5,000元
-	-	122	-	-	170	
-	-	30	-	-	153	辦公室維護費8萬元
-	-	32	-	-	-	電腦及印表機等維護3萬2,000元
-	-	15	-	-	11	機車維護1萬5,000元(10台*1,500元)
-	-	45	-	-	6	冷氣、飲水機等設備維護4萬5,000元
-	-	8	-	-	3	
-	-	8	-	-	3	機車保險費7,110元，配合預算編列至千元(10台*711元)
-	-	1,505	-	-	1,107	
-	-	400	-	-	205	糖尿病完整性門診照護病患檢驗費及一般生化檢驗委外、大腸直腸癌篩檢、大樓清潔費40萬元
-	-	55	-	-	49	志工聯誼活動及誤餐便當等5萬5,000元

嘉義市政  
嘉義市衛生  
醫療成本  
中華民國

科目及營運項目	單位	本年度預算數		
		數量	平均單位 成本(元)	金額
計時與計件人員酬金		-	-	1,050
專業服務費		-	-	79
電腦軟體服務費		-	-	79
公共關係費		-	-	55
公共關係費		-	-	55
材料及用品費		-	-	172
使用材料費		-	-	22
燃料		-	-	22
用品消耗		-	-	125
辦公(事務)用品		-	-	40
報章什誌		-	-	15
化學藥劑與實驗用品		-	-	40
其他		-	-	30
商品及醫療用品		-	-	25
衛材		-	-	25
租金與利息		-	-	11
什項設備租金		-	-	11
什項設備租金		-	-	11
折舊、折耗及攤銷		-	-	219
不動產、廠房及設備折舊		-	-	219
機械及設備折舊		-	-	21
交通及運輸設備折舊		-	-	21
什項設備折舊		-	-	177
稅捐與規費(強制費)		-	-	4
規費		-	-	4
汽車燃料使用費		-	-	4
會費、捐助、補助、分攤、救助(濟)與交流活動費		-	-	30
會費		-	-	30
學術團體會費		-	-	30
總計		-	-	5,407

府衛生局  
醫療基金  
明細表

110年度

單位：新臺幣千元

上 年 度 預 算 數			前 年 度 決 算 數			說 明
數量	平均單位 成本(元)	金額	數量	平均單位 成本(元)	金額	
-	-	1,050	-	-	853	1.西區衛生所雇用臨時短工2名辦理掛號及跟診79萬4,000元 2.雇用醫師支援代診、子宮頸抹片、行政相驗及營養師支援費等25萬6,000元
-	-	79	-	-	66	
-	-	79	-	-	66	電腦軟體服務及維護7萬9,000元
-	-	55	-	-	46	
-	-	55	-	-	46	業務上所需之公共關係費用5萬5,000元
-	-	180	-	-	81	
-	-	22	-	-	6	
-	-	22	-	-	6	機車汽油費2萬1,168元，配合預算編列至千元(東所4台*9公升*12月*28元=12,096元)+(西所3台*9公升*12月*28元=9,072元)
-	-	133	-	-	71	
-	-	70	-	-	26	辦公用文具用品紙張等4萬元
-	-	5	-	-	-	醫療用書報雜誌1萬5,000元
-	-	38	-	-	13	簡易檢驗用材料、藥劑、試紙等4萬元
-	-	20	-	-	32	成人健檢供民眾用點心、水、場地佈置、床單洗滌、糖尿病病人辦理活動費用等3萬元
-	-	25	-	-	4	
-	-	25	-	-	4	壓舌板、酒精、棉花等醫療用各項用品及材料2萬5,000元
-	-	11	-	-	-	
-	-	11	-	-	-	
-	-	11	-	-	-	電動機車電池月租費1萬764元，配合預算編列至千元(299元*12月*3台)
-	-	178	-	-	23	
-	-	178	-	-	23	
-	-	2	-	-	-	抹片台、離心機、冷氣機等折舊2萬1,000元
-	-	35	-	-	4	3台電動機車等折舊2萬1,000元
-	-	141	-	-	19	監視系統、自動身高體重機、病歷櫃、冰箱等折舊17萬7,000元
-	-	4	-	-	4	
-	-	4	-	-	4	
-	-	4	-	-	4	機車燃料使用費3,150元，配合預算編列至千元(東所4台*450元)+(西所3台*450元)
-	-	25	-	-	9	
-	-	25	-	-	9	
-	-	25	-	-	9	參加各項相關門診醫學會會費等3萬元
-	-	5,325	-	-	4,762	

嘉義市政府衛生局  
嘉義市衛生醫療基金  
**其他業務外費用明細表**  
 中華民國110年度

單位：新臺幣千元

前年度決算數	上年度預算數	科目及業務計畫項目	本年度預算數
<b>6</b>	<b>108</b>	<b>其他業務外費用</b>	<b>108</b>
6	108	雜項費用	108
6	108	其他	108
6	108	其他費用	108
6	108	其他	108

嘉義市政府衛生局  
嘉義市衛生醫療基金  
**其他業務外費用明細表**  
 中華民國110年度

科目	說明
其他業務外費用 雜項費用 其他 其他費用 其他	健保局追扣以前年度醫療收入等沖抵數暨家醫照護分攤款

固定資產建設改

中華民國

不動產、廠

項 目	不動產、廠				
	土 地	土地改 良 物	房屋及 建 築	機械及 設 備	交通及運 輸 設 備
一般建築及設備計畫 一次性項目			4,420	99	
			4,420	99	
合 計			4,420	99	

良擴充明細表

110年度

單位：新臺幣千元

房及設備						投資性 不動產	合 計	說 明
什項設備	租賃資產	租賃權 益改良	生產性 植物	其 他	小 計			
					4,519		4,519	東區衛生所廁所整修工程 4,420千元、購置離心機1台 44千元、冷氣機1台55千元
					4,519		4,519	
					<b>4,519</b>		<b>4,519</b>	

## 固定資產建設改良擴

中華民國

項 目	自 有 資			
	營 運 資 金	出 售 不 適 用 資 產	國 庫 撥 款	其 他
一般建築及設備計畫	4,519			
一次性項目	4,519			
合 計	4,519			

府衛生局

醫療基金

充資金來源明細表

110年度

單位：新臺幣千元

金		外 借 資 金				合 計	
小 計		國 內 借 款	國 外 借 款	小 計		金 額	%
金 額	%			金 額	%		
4,519	100.00					4,519	100.00
4,519	100.00					4,519	100.00
<b>4,519</b>	<b>100.00</b>					<b>4,519</b>	<b>100.00</b>

## 固定資產建設改良擴充

中華民國

項 目	全 部					
	投資總額	資 金 來 源				外借資金
		自 有 資 金		公 庫 撥 款		
	營運資金	出售不適 用資產	公庫撥款	其他		
一般建築及設備計畫	4,519	4,519				
一次性項目	4,519	4,519				
合 計	4,519	4,519				

府衛生局

醫療基金

計畫預期進度明細表

110年度

單位：新臺幣千元

計		畫			預 算 數			
目 標 能 量	進 度 起 迄 年 月	資 金 成 本 率 (%)	現 值 報 酬 率 (%)	收 回 年 限 (年)	本 年 度		截 至 本 年 度 累 計 數	
					金 額	占 全 部 計 畫 %	金 額	占 全 部 計 畫 %
	11001~11012				4,519	100.00		
					4,519	100.00		
					<b>4,519</b>	<b>100.00</b>		

嘉義市政府衛生局  
嘉義市衛生醫療基金

**資產折舊明細表**

中華民國110年度

單位：新臺幣千元

項 目	不動產、廠房及設備								投資性 不動產	其 他	合 計
	土地改 良 物	房屋及 建 築	機械及 設 備	交通及運 輸設備	什 項 設 備	租 賃 資 產	租賃權 益改良	生產性 植物			
前年度決算資產原值		551	322	420	543					295	2,131
上年度預計增減資產原值			35	210	273					-38	480
本年度預計增減資產原值		4,420	99	-39							4,480
資產重估增值額											
本年度(12月底)止資產總額		4,971	456	591	816					257	7,091
本年度應提折舊額			21	21	177						219
醫療成本			21	21	177						219

嘉義市政府衛生局  
嘉義市衛生醫療基金

**資產報廢明細表**

中華民國110年度

單位：新臺幣千元

項 目	帳 面 價 值			殘餘價值	未實現 重估增值 減少數	報廢損失
	成本或重估價值	已提折舊額	淨 額			
不動產、廠房及設備	39	39	-	-	-	-
交通及運輸設備	39	39	-	-	-	-
交通及運輸設備	39	39	-	-	-	-

註：西區衛生所報廢公務機車1輛

嘉義市政府衛生局  
嘉義市衛生醫療基金  
基金數額增減明細表

中華民國110年度

單位：新臺幣千元

項 目	金 額	說 明
期初基金數額	412	
加：		
以前年度公積撥充	-	
賸餘撥充	-	
以代管公有財產撥充	-	
公庫增撥數	-	
其他	-	
減：		
填補短絀	-	
解繳公庫	-	
其他	-	
期末基金數額	412	

嘉義市政府衛生局  
嘉義市衛生醫療基金

**預計平衡表**

中華民國110年12月31日

單位：新臺幣千元

108年12月31日 實際數	科 目	110年12月31日 預計數	109年12月31日 預計數	比較增減( - )
14,178	資產	11,831	11,410	421
14,153	流動資產	6,912	10,791	-3,879
13,103	現金	6,412	10,498	-4,086
13,101	銀行存款	6,410	10,496	-4,086
2	零用及週轉金	2	2	-
441	應收款項	500	293	207
896	應收醫療帳款	950	822	128
-455	備抵醫療折讓	-450	-529	79
609	預付款項	-	-	-
609	預付費用	-	-	-
25	不動產、廠房及設備	4,919	619	4,300
-	房屋及建築	4,420	-	4,420
551	房屋及建築	4,971	551	4,420
-551	累計折舊 - 房屋及建築	-551	-551	-
-	機械及設備	107	29	78
322	機械及設備	456	357	99
-322	累計折舊 - 機械及設備	-349	-328	-21
-	交通及運輸設備	308	329	-21
420	交通及運輸設備	591	630	-39
-420	累計折舊 - 交通及運輸設備	-283	-301	18
25	什項設備	84	261	-177
543	什項設備	816	816	-
-518	累計折舊 - 什項設備	-732	-555	-177
-	其他資產	-	-	-
-	什項資產	-	-	-
295	代管資產	257	257	-
-295	累計折舊 - 代管資產	-257	-257	-
14,178	合 計	11,831	11,410	421
3,761	負債	1,570	1,634	-64
3,719	流動負債	1,570	1,634	-64

嘉義市政府衛生局  
嘉義市衛生醫療基金

**預計平衡表**

中華民國110年12月31日

單位：新臺幣千元

108年12月31日 實 際 數	科 目	110年12月31日 預 計 數	109年12月31日 預 計 數	比較增減 ( - )
3,719	應付款項	1,570	1,634	-64
490	應付代收款	160	140	20
3,229	應付費用	1,410	1,494	-84
42	其他負債	-	-	-
42	什項負債	-	-	-
42	應付代管資產	-	-	-
10,417	淨 值	10,261	9,776	485
413	基金	412	412	-
413	基金	412	412	-
413	基金	412	412	-
295	公積	337	337	-
295	資本公積	337	337	-
295	受贈公積	337	337	-
9,709	累積餘絀	9,512	9,027	485
9,709	累積賸餘	9,512	9,027	485
9,709	累積賸餘	9,512	9,027	485
14,178	負債及淨值合計	11,831	11,410	421

嘉義市政府衛生局  
嘉義市衛生醫療基金

**5年來主要營運項目分析表**

中華民國110年度

單位：新臺幣千元

年 度 及 項 目	單 位	數 量	單位成本(元)或 平均利(費)率	預(決)算數	說 明
<b>本年度預算數</b>					
醫療成本	年	1.00	-	5,407	
<b>上年度預算數</b>					
醫療成本	年	1.00	-	5,325	
<b>前年度決算數</b>					
醫療成本	年	1.00	-	4,762	
<b>107年度決算數</b>					
醫療成本	年	1.00	-	4,941	
<b>106年度決算數</b>					
醫療成本	年	1.00	-	4,220	

嘉義市政府衛生局  
嘉義市衛生醫療基金

**員工人數彙計表**

中華民國110年度

單位：人

科 目	上年度最高 可進用員額數	本年度增減(-)數	本年度最高 可進用員額數	說 明
總 計				

註：計時與計件人員酬金項下編列臨時短工2名。



用人費用

中華民國

科 目	正式員 額薪資	聘僱人 員薪資	超時 工作 報酬	津貼	獎金				
					年 獎	終 金	考 獎	績 金	績 效 金
業務支出部分									
醫療成本	-	-	120	-	-	-	-	-	2,740
正式人員	-	-	120	-	-	-	-	-	2,740
職員	-	-	120	-	-	-	-	-	2,740
合計	-	-	120	-	-	-	-	-	2,740

註：計時與計件人員酬金項下編列臨時短工2名79萬4,000元。

府衛生局  
醫療基金

彙計表

110年度

單位：新臺幣千元

退休及卹償金		資遣費	福利費				提繳費	合計	兼任 人員 用人 費用	總計
退休金	卹償金		分擔保 險費	傷病醫 藥費	提撥福 利金	其他				
-	-	-	60	-	-	-	-	2,920	-	2,920
-	-	-	60	-	-	-	-	2,920	-	2,920
-	-	-	60	-	-	-	-	2,920	-	2,920
-	-	-	60	-	-	-	-	2,920	-	2,920

嘉義市衛生醫療基金

各項費用彙計表

中華民國110年度

單位：新臺幣千元

前年度 決算數	上年度 預算數	科 目	本 年 度 預 算 數		
			合計	醫療成本	其他業務外費用
3,144	2,920	用人費用	2,920	2,920	-
60	120	超時工作報酬	120	120	-
60	120	加班費	120	120	-
2	60	東區衛生所	60	60	-
-	60	西區衛生所	60	60	-
3,048	2,740	獎金	2,740	2,740	-
3,048	2,740	其他獎金	2,740	2,740	-
3,048	2,740	西區衛生所	2,740	2,740	-
36	60	福利費	60	60	-
36	60	分擔員工保險費	60	60	-
35	60	西區衛生所	60	60	-
1,501	2,007	服務費用	2,051	2,051	-
27	98	水電費	98	98	-
27	91	工作場所電費	91	91	-
-	48	東區衛生所	48	48	-
27	43	西區衛生所	43	43	-
-	7	工作場所水費	7	7	-
-	5	東區衛生所	5	5	-
-	2	西區衛生所	2	2	-
48	51	郵電費	55	55	-
-	18	郵費	18	18	-
-	3	東區衛生所	3	3	-
-	15	西區衛生所	15	15	-
48	33	電話費	37	37	-
38	26	東區衛生所	30	30	-
10	7	西區衛生所	7	7	-
6	44	旅運費	44	44	-
6	44	國內旅費	44	44	-
2	23	東區衛生所	23	23	-
4	21	西區衛生所	21	21	-
29	45	印刷裝訂與廣告費	35	35	-
29	45	印刷及裝訂費	35	35	-
15	20	東區衛生所	10	10	-
14	25	西區衛生所	25	25	-
171	122	修理保養及保固費	172	172	-
153	30	一般房屋修護費	80	80	-
153	25	東區衛生所	75	75	-
-	5	西區衛生所	5	5	-
-	32	機械及設備修護費	32	32	-
-	12	東區衛生所	12	12	-
-	20	西區衛生所	20	20	-

嘉義市衛生醫療基金

各項費用彙計表

中華民國110年度

單位：新臺幣千元

前年度 決算數	上年度 預算數	科 目	本 年 度 預 算 數		
			合計	醫療成本	其他業務外費用
11	15	交通及運輸設備修護費	15	15	-
8	10	東區衛生所	10	10	-
3	5	西區衛生所	5	5	-
6	45	什項設備修護費	45	45	-
6	20	東區衛生所	20	20	-
-	25	西區衛生所	25	25	-
3	8	保險費	8	8	-
3	8	交通及運輸設備保險費	8	8	-
2	5	東區衛生所	5	5	-
1	3	西區衛生所	3	3	-
1,106	1,505	一般服務費	1,505	1,505	-
205	400	外包費	400	400	-
41	112	東區衛生所	112	112	-
164	288	西區衛生所	288	288	-
49	55	義(志)工服務費	55	55	-
26	25	東區衛生所	25	25	-
23	30	西區衛生所	30	30	-
852	1,050	計時與計件人員酬金	1,050	1,050	-
75	150	東區衛生所	150	150	-
777	900	西區衛生所	900	900	-
66	79	專業服務費	79	79	-
66	79	電腦軟體服務費	79	79	-
33	55	東區衛生所	55	55	-
33	24	西區衛生所	24	24	-
46	55	公共關係費	55	55	-
46	55	公共關係費	55	55	-
25	25	東區衛生所	25	25	-
21	30	西區衛生所	30	30	-
81	180	材料及用品費	172	172	-
6	22	使用材料費	22	22	-
6	22	燃料	22	22	-
2	12	東區衛生所	12	12	-
4	10	西區衛生所	10	10	-
71	133	用品消耗	125	125	-
26	70	辦公(事務)用品	40	40	-
20	68	東區衛生所	38	38	-
6	2	西區衛生所	2	2	-
-	5	報章什誌	15	15	-
-	4	東區衛生所	14	14	-
-	1	西區衛生所	1	1	-
13	38	化學藥劑與實驗用品	40	40	-

嘉義市衛生醫療基金

各項費用彙計表

中華民國110年度

單位：新臺幣千元

前年度 決算數	上年度 預算數	科 目	本 年 度 預 算 數		
			合計	醫療成本	其他業務外費用
3	15	東區衛生所	15	15	-
10	23	西區衛生所	25	25	-
32	20	其他	30	30	-
15	10	東區衛生所	20	20	-
17	10	西區衛生所	10	10	-
4	25	商品及醫療用品	25	25	-
4	25	衛材	25	25	-
4	15	東區衛生所	15	15	-
-	10	西區衛生所	10	10	-
-	11	租金與利息	11	11	-
-	11	什項設備租金	11	11	-
-	11	什項設備租金	11	11	-
-	11	東區衛生所	11	11	-
-	-	西區衛生所	-	-	-
23	178	折舊、折耗及攤銷	219	219	-
23	178	不動產、廠房及設備折舊	219	219	-
-	-	西區衛生所	-	-	-
-	2	機械及設備折舊	21	21	-
11	-	東區衛生所	21	21	-
-	-	西區衛生所	-	-	-
4	35	交通及運輸設備折舊	21	21	-
-	35	東區衛生所	21	21	-
4	-	西區衛生所	-	-	-
19	141	什項設備折舊	177	177	-
12	35	東區衛生所	34	34	-
6	13	西區衛生所	143	143	-
4	4	稅捐與規費（強制費）	4	4	-
4	4	規費	4	4	-
4	4	汽車燃料使用費	4	4	-
2	2	東區衛生所	2	2	-
1	2	西區衛生所	2	2	-
9	25	會費、捐助、補助、分攤、救 助(濟)與交流活動費	30	30	-
9	25	會費	30	30	-
9	25	學術團體會費	30	30	-
7	10	東區衛生所	15	15	-
2	15	西區衛生所	15	15	-
6	108	其他	108	-	108
6	108	其他費用	108	-	108
6	108	其他	108	-	108
6	105	東區衛生所	58	-	58
-	50	西區衛生所	50	-	50
4,769	5,433	總計	5,515	5,407	108