

## 第 5 章 趨勢與需求

### 5.1 殯葬文化發展趨勢

人生必然會經歷生、老、病、死的階段，但全世界各民族多認為死亡並不是生命的終結，在人生面臨最終階段時，選擇其特有文化習俗，開始生命與宗祠的延續。台灣地區早期延續傳統土葬文化，但隨著民風開放與環保意識覺醒，殯葬文化發展可分為四個階段：

#### 一. 早期濫葬階段(民國44年～70年)

由農業社會邁向工業社會的轉型期，殯葬文化以傳統棺木土葬文化為主。且因墓地無規劃管理以濫葬居多。

#### 二. 墓葬階段(民國70年～80年)

民國72年政府頒布「墳墓設置管理條例」，75年訂定施行細則。殯葬文化以傳統土葬起掘骨骸存放為主，示範公墓與私人墓園漸具規模，鄉村地區濫葬文化仍然居多，政府則積極推動火葬。

#### 三. 塔葬階段(民國81年～95年)

民國91年政府頒布「殯葬管理條例」，都市區民眾多已轉化接受火化觀念，並將骨灰存放於靈塔寺廟或公墓內存放設施，傳統土葬已漸趨式微。

#### 四. 環保多元葬(民國95年～)

環保多元葬是將火化後的骨灰再處理，並以環保的方式回歸自然，如海葬、樹葬、骨灰拋灑或植存等，讓往生者的遺愛延續永恆的生命。世界先進國家的墓園，很早就提倡並鼓勵環保多元葬法以節省土地資源，隨著國內環保意識的覺醒，環保多元葬已漸趨流行，也是政府殯葬政策趨勢與目標。

## 5.2 園區發展趨勢

台灣地區殯葬園區的發展，亦隨殯葬文化發展分為四個階段：

### 一.傳統墓地階段(民國44年～60年)

早期墓地大多任意設置於人口密集區邊緣，面積小且無規劃，墓地雜亂無序，造成環境衛生、水土保持與景觀美質嚴重的衝擊。民國44年頒定「墓地改善計畫」，主要的功能僅在於使殯葬設施能符合衛生的基本要求。

### 二.示範公墓階段(民國70年～80年)

政府於民國72年頒布「墳墓設置管理條例」，並推動示範公墓，有計畫規劃墓基與墓道，並改善水土保持與景觀美質。

### 三.堂塔階段(民國81年～95年)

隨著火化將骨灰存趨勢，公私立堂塔寺廟等存放骨灰設施興盛，巨型與專業多元化園區。

### 四.生命園區(民國95年～)

世界級的觀光勝地經常是先人墓園，隨著國人生活水準提昇與旅遊風氣，墓地景觀休閒需求日益提昇，墓地園區趨於多元化與多功能化，並結合文化創意與生命管理園區。

### 5.3 需求量推估

雲嘉南地區歷年死亡人口數如表5-1，近十年死亡人口數趨勢如圖5-1，近十年死亡人口年增率如表5-2。

表5-1 雲嘉南地區歷年死亡人口數

年別			72	73	74	75	76	77	78	79
雲林縣			4568	4459	4693	4682	4755	4999	5003	5153
嘉義縣			3505	3369	3461	3516	3537	3783	3713	3920
嘉義市			1316	1259	1197	1272	1383	1386	1347	1359
臺南縣			3505	3369	3461	3516	3537	3783	3713	3920
臺南市			2901	2840	3010	2931	3067	3239	3251	3270

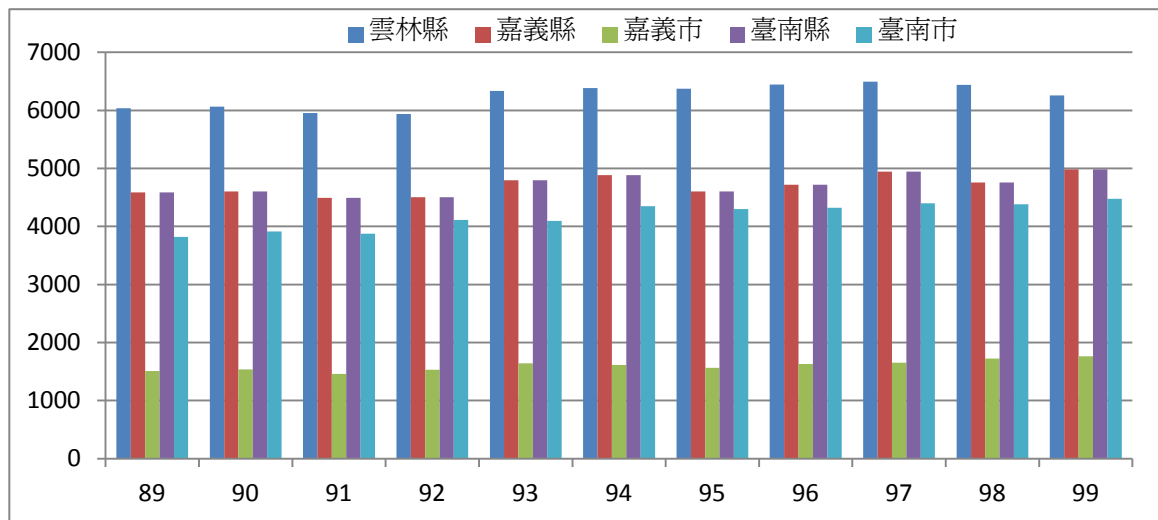
  

年別	80	81	82	83	84	85	86	87	88	89
雲林縣	5124	5246	5476	5648	5886	5900	5767	5868	6206	6038
嘉義縣	3903	4096	4069	4170	4246	4417	4396	4493	4339	4584
嘉義市	1400	1428	1425	1432	1581	1521	1385	1523	1525	1511
臺南縣	3903	4096	4069	4170	4246	4417	4396	4493	4339	4584
臺南市	3317	3341	3297	3474	3705	3710	3587	3730	3956	3821

年別	90	91	92	93	94	95	96	97	98	99
雲林縣	6064	5951	5935	6332	6381	6370	6444	6495	6439	6258
嘉義縣	4605	4492	4501	4795	4886	4605	4721	4945	4755	4981
嘉義市	1537	1459	1534	1641	1614	1562	1630	1653	1724	1762
臺南縣	4605	4492	4501	4795	4886	4605	4721	4945	4755	4981
臺南市	3915	3877	4110	4095	4348	4300	4319	4401	4381	4475

註：臺南縣市於99.12.25合併為臺南市



註：臺南縣市於99.12.25合併為臺南市

圖5-1 雲嘉南地區近十年死亡人口數趨勢

表5-2 雲嘉南地區近十年死亡人口年增率

年別	90	91	92	93	94	95	96	97	98	99	平均
雲林縣	0.43%	-1.86%	-0.27%	6.69%	0.77%	-0.17%	1.16%	0.79%	-0.86%	-2.81%	0.39%
嘉義縣	0.46%	-2.45%	0.20%	6.53%	1.90%	-5.75%	2.52%	4.74%	-3.84%	4.75%	0.91%
嘉義市	1.72%	-5.07%	5.14%	6.98%	-1.65%	-3.22%	4.35%	1.41%	4.30%	2.20%	1.62%
臺南縣	0.46%	-2.45%	0.20%	6.53%	1.90%	-5.75%	2.52%	4.74%	-3.84%	4.75%	0.91%
臺南市	2.46%	-0.97%	6.01%	-0.36%	6.18%	-1.10%	0.44%	1.90%	-0.45%	2.15%	1.62%

註：臺南縣市於99.12.25合併為臺南市

基本上，由殯葬產業概況分析得知，近十年來因民眾觀念改變，雲嘉南地區墓基使用數較骨灰骸存放設施使用數為低，並逐年減少中，現有墓基數量已足敷未來使用。而環保多元葬仍屬萌芽時期，骨灰骸存放設施需求幾為殯葬全部需求。

由歷年納骨數如表4-11(歷年骨灰骸存放設施使用情形)核算其與歷年死亡人數關係比如表5-3。嘉義市比值甚低，納骨數僅為死亡人口數28%，推估可能因存放設施不足，大幅移轉至其他縣市。其餘縣市比值則高出40%以上，推估應為由墓葬起掘轉入納骨設施所致。

表5-3 雲嘉南地區近十年納骨數與死亡人口比率

年別	90	91	92	93	94	95	96	97	98	99	平均
雲林縣	1.05	1.69	1.55	2.03	1.36	1.27	1.56	1.53	1.45	1.69	1.52
嘉義縣	1.10	1.24	1.21	0.89	1.33	1.66	1.80	1.46	1.38	1.84	1.39
嘉義市	0.22	0.38	0.24	0.21	0.31	0.57	0.26	0.20	0.26	0.16	0.28
臺南縣	3.97	2.02	2.16	2.84	3.18	4.06	3.88	3.96	3.55	4.70	3.43
臺南市	4.28	2.19	2.07	1.45	1.57	1.21	1.47	1.60	1.42	1.02	1.83

註：臺南縣市於99.12.25合併為臺南市

經由上述分析，納骨設施未來需求應包括現存未規劃公墓(傳統公墓)既有土葬數量，如以每具佔地10平方公尺保守推估，最大量則以3平方公尺推估如表5-4。

表5-4 雲嘉南地區傳統公墓現存土葬數量

項目	未規劃	保守	最大量
雲林縣	2,580,317	258,032	860,106
嘉義縣	4,670,718	467,072	1,556,906
嘉義市	381,875	38,188	127,292
臺南縣	8,825,229	882,523	2,941,743
臺南市	688,100	68,810	229,367

註：臺南縣市於99.12.25合併為臺南市

本計畫以雲嘉南各縣市近十年死亡人口平均年增率為基準，推估35年內死亡人口數，加上現存未規劃公墓(傳統公墓)既有土葬數量，作為總需求量。在量體分配上，依據下列原則分配：

1. 土葬墓基經評估未來數量甚微，且現有示範公墓足敷使用，不予分配。
2. 環保多元葬方興未艾，將以每年1%比率逐年增加分配率。
3. 現存未規劃公墓(傳統公墓)既有土葬，建議於15年內全部起掘納入需求量。並建議年代久遠或無主墓具，優先以環保多元化葬處置，並暫以50%估算。

雲嘉南各縣市35年預估納骨總數及環保葬數推估統計如下表5-5。

表5-5 需求統計表

項目	死亡總數	遷葬總數	納骨總數	環保葬數
雲林縣	242,134	559,069	482,941	318,262
嘉義縣	212,834	1,011,989	683,616	541,207
嘉義市	86,443	127,292	135,150	78,585
臺南縣	212,834	1,912,133	1,133,688	991,279
臺南市	220,141	149,088	256,618	112,611

註：臺南縣市於99.12.25合併為臺南市