

第 6 章 願景構想與開發方案

6.1 整體願景與構想

內政部基於愛護地球及推動革新葬俗，自92年起即積極推動並補助地方政府辦理環保多元葬，希望使雜亂無章的老舊公墓變得不再陰森恐怖，且墓園經墓基更新整理後，釋出更多綠地及休憩空間，將有效減緩全球暖化並有利環境永續發展，更是「塵歸塵、土歸土」及「落葉歸根」的中國葬儀文化極致表現，獲得愈來愈多民眾的認同與迴響。雲嘉南生命園區整體發展願景亦以此為依歸，遵循殯葬管理條例制定精神如下：

1. 建構環保殯葬設施，永續經營生命園區。
2. 園區殯葬服務創新升級，提供優質服務。
3. 園區殯葬行為切合現代需求，兼顧個人尊嚴及公眾利益，以提升國民生活品質。

由於殯葬設施具有鄰避性與在地性需求，主要設置管理機關多為鄉鎮公所，雖有跨域合作平台支援，其整體整合效率難以提昇，雲嘉南生命園區整體發展願景將是以尊重多元發展與在地需求，建構新時代生命文化園區，並藉由跨域合作平台尋求合作，提升資源運用效率，強化區域整體品質。整體發展構想如下：

1. 由縣市政府建構縣市立示範性生命文化園區，並與縣市文化特色相結合。
2. 補助鄉鎮公所整合區內公墓，改建發展地方特性生命文化園區。
3. 生命園區以生命傳承、多元環保、觀光休憩、文化創意園區為永續經營終極目標。
4. 建構資源整合平台，提升資源運用效率，強化區域整體品質。

6.2 資源整合平台

雲嘉南生命園區資源整合平台，以提升資源運用效率，強化區域整體品質為主要目標。其主要功能內容包括：

- 一.建立雲嘉南殯葬收納整合中心。
- 二.連結山線與海線遷葬計畫，並納入未來土地開發計畫。
- 三.現代化資訊整合交換機制。以跨域資訊平台結合中央資訊系統、及時查詢與相關資訊服務。
- 四.納入雲嘉南防災計畫後期循環處置計畫基地。

6.3 示範園區開發方案

經過現況調查及會議訪談，依據各區域特色與土地條件，擬定雲嘉南生命園區開發方案評選準則如表6-1，依據需求使用及整體資源、現有設施、自然與社會環境資源供應等評估標的，判別作為創造出屬於雲嘉區域之生命園區內涵與發展策略。

表6-1 示範園區評選準則

指標面	標的	評估準則		內容概要	
需求面	需求量	潛在需求數量		既有需求大小	
		實際需求評估		人口及成長率	
	使用量	設施種類		多元化、客制化	
		設施使用率		次數狀況	
供應面	整體資源	經費	專案或經常	公部門決算支出殯葬經費量	
		土地	園區規模		園區面積大小
	地目屬別		適法性及經濟性		
	現有設施	主要	設施種類		設施硬體面積供應量
			設施規模等級		設施硬體面積供應量
		周邊	區內道路		主要幹道與次要道路服務水準
			聯外道路		聯外道路及現有服務水準
	自然環境	災害	災害潛勢區		淹水、土石流等災害潛勢
		地質	地質不適區		活動斷層、崩塌地
	社會環境	土地	土地供應取得		現有土地資源取得難易度
居民		園區發展意見		說明會、研討會	

根據整體發展構想，本計畫建請各縣市提出示範生命園區場址，惟多因社會環境包括土地取得與居民對園區發展反對意見，僅由雲林縣提出位於雲林縣口湖鄉水井村水井生命園區，及嘉義市提出位於嘉義縣水上鄉嘉義生命園區，初步納入本計畫。

本計畫逐分別進行初步規劃及初步可行性評估(如期中報告)，茲分別概述如下：

一. 雲林縣水井生命園區計畫

1. 基地位置面積

水井生命園區位於口湖鄉水井村，面積共計2.04公頃。園區土地屬雲林縣口湖鄉水井段221-59等七筆公私有土地，土地使用區分為一般農業區及墳墓用地。基地範圍如圖6-1。



圖6-1 水井生命園區基地範圍

2. 地形地質

依坡度分析均屬百分之五以下之一級坡，地勢平緩。地質屬平原沖積土層，無不良地質構造，適於任何開發行為。惟屬雲林縣濱海地區有地層下陷隱憂，需適當抬高基地。

3. 園區規劃

水井生命園區基地以其地形完整、地勢平緩之特性，考量相關法令規定，規劃配置如圖6-2，設計概況示意如圖6-3。規劃內容包括：

服務中心區：管理服務中心、入口服務區、停車場、休憩區等。

主體事業區：火化場、綜合式禮廳、骨灰（骸）存放設施等。

公用設備區：公共衛生設備、排水系統、公墓標誌等。

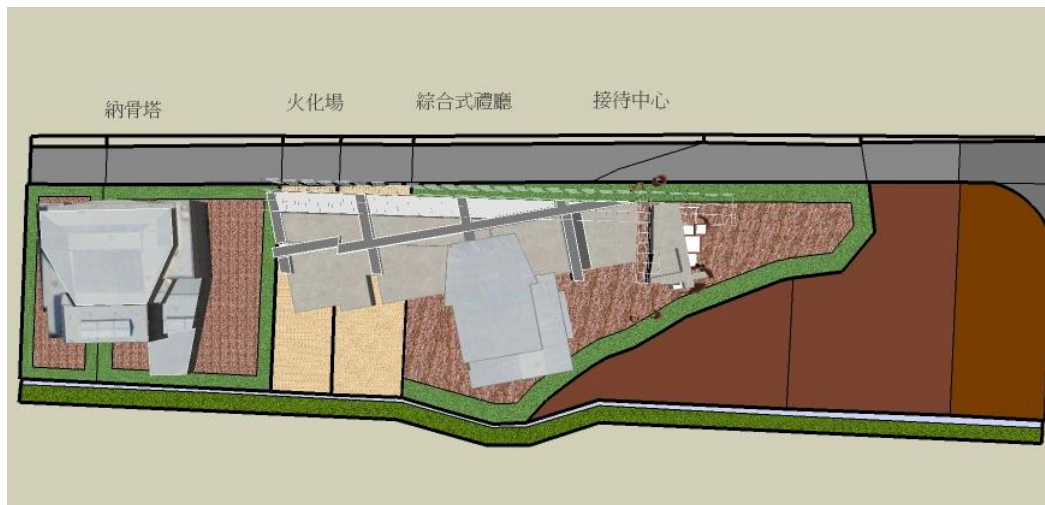


圖6-2 水井園區全區配置

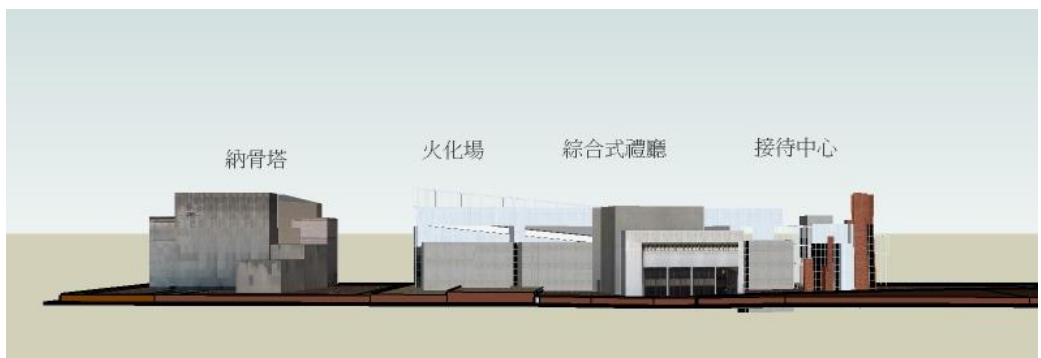


圖6-3 水井園區設計配置概念

4. 聯外道路

基地面臨西濱快速道路，南北貫穿雲林縣濱海地區，可快速通達縣內其他地區，為既成優良聯外道路。

5. 開發規模及經費

本計畫預計開發納骨塔70,000單位。工程總造價概估約6.5億元。

6. 財務可行性

以臨近公墓遷葬補助費用為收入主要來源，次為常規進塔使用管理費。財務效益評估內政部報酬率2.30%，自償率150%，屬財務可行計畫。

7. 計畫評估：

一般私立公墓面積最低要求為5公頃，本計畫雖屬公立園區，惟基地面積甚小僅2.04公頃，景觀美質空間略嫌不足。另當地居民持反對意見甚眾。

二. 嘉義市嘉義生命園區計畫

1. 基地位置面積

嘉義生命園區位於嘉義縣水上鄉，現為嘉義市市立公墓，面積共計54.8公頃。園區土地屬嘉義縣口湖鄉牛稠埔段0325等31筆嘉義市公有土地，土地使用區分為山坡地保育區墳墓用地或暫未編定地。基地範圍及現況如圖6-4。



圖6-4 嘉義生命園區基地現況範圍

2. 地形地質

依坡度分析本基地多屬10%~15%之二級坡，次為30%~40%之四級坡，高低落差達20公尺，屬中度落差之丘陵地。地質屬礫石層，無不良地質構造，適於山坡地開發。

3. 園區規劃

嘉義生命園區為既有市立公墓，現有設施包括殯儀館、火化場、納骨堂、示範公墓與傳統墓地及相關附屬設施。園區規劃以服務中心區(停車空間、管理服務中心、休憩區)、主體事業區(環保多元葬區、骨灰骸存放設施)及、公用設備等為主。全區配置示意如圖6-5。



圖6-5 嘉義生命園區全區配置圖

4. 聯外道路

園區現有聯外道路以南側入口約7公尺寬雙向道路連接至鄉區道路，轉西北約1.5公里接嘉白公路(165縣道)，南通白河，北至嘉義市，其間並接82號東西向快速道路，可連接一、三號國道高速公路。園區北側緊臨鄉道亦可接嘉白公路，現況為次要聯外道路。接嘉白公路前之聯外道路均屬鄉間道路，無法承受園區尖峰期車流需拓寬。

5. 開發規模及經費

本計畫預計遷葬區內傳統墓區，本計畫初步預定興建納骨塔共210,000單位，土葬樹葬等戶外葬14,000單位，總工程經費約16億元。

6. 財務可行性

以區內公墓遷葬補助費用為收入主要來源，次為常規進塔與戶外葬使用管理費。財務效益評估內政部報酬率6.5%，自償率179%，屬財務可行計畫。

7. 計畫評估

整體園區範圍內沖刷溝多屬水上鄉所管公有地或未編用地，並夾雜有私有地，為水土保持根本地區，為水土保持需求及園區完整性，應徵收一併納入計畫。

另當地居民反對園區擴充增建，近程規劃應予以尊重納入考量。

6.4 生命園區建議方案

本計畫進行期間，因水井生命園區計畫受當地居民激烈抗爭計畫中止，示範園區開發方案選定以嘉義生命園區為唯一定案計畫，作為雲嘉南生命園區計畫建議方案，並進行後續初步規劃與初步可行性分析。