

第五章 嘉義公園文化景觀核心價值與構成元素

第一節 核心價值之定義與確認

在文化景觀登錄及廢止審查辦法第二條，登錄基準為：1.表現人類與自然互動具有文化意義；2.具紀念性、代表性或特殊性之歷史、文化、藝術或科學價值；3.具時代或社會意義；4.具罕見性等，均是文化景觀價值的呈現。其中”人類與自然互動具有文化意義”屬文化景觀之共通價值。本案的核心價值探討，主要在當時公園所具備的屬於歷史、文化、藝術、科學、時代或社會意義價值，以及其所具備傑出的代表性、特殊性或罕見性。

一、人與環境的互動結合

在《世界文化與自然遺產保護公約》執行指導方針（Operational Guidelines for the implementation of the World Heritage Convention）中，文化景觀是同時代表著「人類與自然結合之作」；也就是自然環境與人類生活互動後，於空間場域所產生的結果。而美國的國家公園管理處（National Park Service）與文化景觀基金會（Cultural Landscape Foundation）等機構也將文化景觀定義為：「文化景觀是一個地理上的地區，包括了與一個歷史事件、活動或人相關，或是展現其他文化價值或美學價值的文化資源（cultural resources）與自然資源（natural resources）」。

文化景觀為場域性文化資產之一，是人類為了精神或物質需求，與環境產生互動所形成，其互動的行為、事件或生活，即如文化資產保存法第三條第三款中的「神話、傳說、事蹟、歷史事件、社群生活或儀式行為」。而產生文化資產保存法施行細則第四條中的「神話傳說之場所、歷史文化路徑、宗教景觀、歷史名園、歷史事件場所、農林漁牧景觀、工業地景、交通地景、水利設施、軍事設施及其他人類與自然互動而形成之景觀」。

嘉義公園紀錄嘉義市東側坡地人與土地的互動及利用痕跡，並展現都市公園及歷史名園的核心價值。嘉義公園位於都市邊緣，日治時期因自然環境及區位因素，部分土地作為農會苗圃及農作試驗地，種植柑橘、蔬菜及檳榔林等，而該範圍也有觀音廟及數戶民宅，為低度的土地利用，而後利用坡地興建神社，呈現了宗教及農業景觀；後因都市發展及市街改正計畫劃設為公園，成為市民公眾使用的名園，目前保有部分早期公園景觀樣貌如池島、圓環形草坪及兒童遊園地等。

所以嘉義公園集結原有豐富的自然、人文資源，見證土地利用之變遷及都市生活發展，為人與自然環境的互動，展現土地利用的文化價值外，並持續擾動變化，而成為體現嘉義都市生活動態的文化景觀。



【圖 5-1-1】第一代神社保存的殘跡



【圖 5-1-2】1912 年嘉義公園圖

二、嘉義公園的歷史紀念及社會意義價值

(一)公園意涵及社會價值意義

嘉義公園之所以為文化景觀，應將其價值聚焦於其公園之本質，而非歷史事件場所。明治時期日本開始西化運動，將歐美的都市建築及工業化等引入國內，也陸續推行於其殖民地。台灣於1899(明治 32)年制訂律令 30 號，積極推行市區改正，故公園規劃即於市街中陸續出現。

1936(昭和 11)年公布「台灣都市計畫令」及「台灣都市計畫令施行細則」，並於 1937(昭和 12)年 1 月舉辦都市計畫講習會；會中任職總督府的早川透技師於「都市計畫理論與實務」課程中，說明了日本明治維新後，注重公共衛生問題，於是仿效歐洲制定都市改良法規，推行市區改正；進行道路及公園等公共設施的劃設，直至 1936(昭和 11)年 8 月公布台灣都市計畫令；「公園」因都市規劃等概念產生，台灣市區改正時即參考都市面積、人口比例及區位設置都市公園。

當時日本國內公園依面積及機能分類，規劃大公園(含普通、運動及自然公園)、小公園(近鄰、兒童公園)、特殊公園(競技場、動物園、植物園及公園道路)，並依公園位置分為市內公園及郊外公園等，早川透技師於前揭課程講義中並提出公園配置需考慮下列事項：

- 1.所有公園要形成一個遊憩系統，且分布要均勻
- 2.土地之取得、建設及經營要容易
- 3.盡量利用水面
- 4.自然公園以外一般公園要有相當的平坦地。

1902 年嘉義市街改正，原本規劃位於火車站南側設置市內公園，因地方財政、震災安置等因素，改做為商業發展等土地利用；而改以位處都市邊緣，符合上述配置環境要件的現址取代，嘉義公園屬郊外公園性質，且包含自然、運動、兒童及神社等特色的綜合性公園。該公園其最大意義在於提供都市生活所需要的戶外綠地，並透過公共空間活動增加群眾交流參與的機會，改變並呈現嘉義人與都市公園結合的生活型態，充分說明社會意義價值。

(二)公園的時代及歷史紀念價值

嘉義公園創設之初即陸續移入或設置歷史主題的紀念物，使公園成為嘉義歷史的展示空間，具備歷史價值。初期以福康安碑為重要地標，彰顯嘉義歷史。重視歷史紀念物所展現的地方歷史文

化意義，是公園重要的設計概念。陸續建置或移入的紀念碑或紀念物，多以地方歷史與重要事件為核心，使嘉義公園成為嘉義歷史文化展示空間。

歷史紀念物的設置，需具備與公園自然風致景觀的協調性；因此並非所有移入或建置紀念物皆當然適合設置於公園。但這些都紀錄嘉義的時代精神，並持續脈絡發展，如清代福康安碑及 12 門清領時代古砲，日治時期的震災紀念碑、警察官紀念碑、神社遺跡及相關設施，民國時期的一江山紀念碑、孔廟及明倫堂、射日塔等，皆為各時期於嘉義公園設置多元意涵之紀念物或文化資產。除具歷史事件之說明義意外，忠烈祠春秋二祭及祭孔大典等並持續維儀式行為，均為文化景觀之實質內涵。

另外嘉義公園內的棒球場為臺灣棒球史重要的歷史場所，具備獨特的歷史價值。公園在建置之初，即設置自行車賽道，及相撲場等運動場地。1918 年興建完成的棒球場，是當時全臺最佳的公園棒球場，並且孕育聞名臺日的嘉農棒球隊，是臺灣棒球史的重要歷史場所。目前硬體雖已改建，實體無存，但以文化景觀整體發展概念而言，仍應納入棒球場為文化景觀範圍。



【圖 5-1-3】福安康碑現況



【圖 5-1-4】警察官紀念碑僅存底座



【圖 5-1-5】嘉義神社齋館及社務所作為地方文史展示空間



【圖 5-1-6】忠烈祠仍維持春秋祭典的舉行

三、嘉義公園的文化及藝術價值

嘉義公園屬於世界遺產文化景觀的分類下的「人類意圖設計與創造的明確定義的景觀(the clearly defined landscape designed and created intentionally by man)」。此一類型是基於美學理由而建造，是最早被確認應納入世界遺產概念的類型。早在文化景觀概念正式納入世界遺產作業指南之前十年，即以佛羅倫斯憲章「活的紀念物」的概念納入世界遺產保存概念中，並區隔出獨特的保存方法。嘉義公園以其公園類型，作為文化景觀概念涵蓋並無疑問。

(一)坡地造園的幽雅深邃特殊景觀

嘉義公園配置與設計有其特殊性，規劃配置重視自然紋理，保留地形地貌及水文野溪生態，與當時多數的平坦地形或開闊型坡地都市公園不同。嘉義公園坡地起伏地形、野溪蜿蜒，與人為設計的熱帶植栽、水池結合，構成幽雅深邃的公園景觀，為臺灣少見的都市公園設計內容。

明治時期嘉義公園與臺中公園並稱全臺兩大公園。嘉義公園以自然起伏地形、蜿蜒溪流與茂盛熱帶林相，所造就的幽邃茂密的自然風致景觀為勝，為時人稱道的納涼勝地。臺中公園則位於平地，以開闊景色為主。嘉義公園優雅深邃的公園景觀，具備獨特性及同類型代表性。

(二)融合東西方景觀設計及美學

日治時期嘉義公園，以野溪劃分為野溪北側、西側及東南側三大區域，北側為平坦地形，主要為辨天池島及圓環型草坪(圓形花壇)；西側為兒童遊園地；東側及南側為坡度較小之丘陵地，散置福安康碑、警察官紀念碑等紀念物等，其中現存的辨天池及舊有的圓環形草坪為其風格代表。

1.日式庭園風格

在公園配置內容可明顯看出東西融合的設計，尤其是野溪北側為平坦土地，經步道區分為不同的景觀設計風格。日式庭園發展早期承襲中國以洄游式庭園為主，並接受道教及佛家思想，庭園中常見一池三山的概念，呈現蓬萊、方丈、瀛洲三座仙山或龜島、鶴島等，後來於鎌倉時期出現枯山水庭園，桃山時期出現茶庭等，獨具風格特色的日式造園景觀。

辨才天池島以日本造景呈現為主，利用原有的水文連結，挖土方為池島，形成常見的日式迴游式庭園，除水池外步道環繞產生步移景移特色外，池島中以日式拱形木橋連結，島上設置規模相襯之日式廟宇，產生遺世獨立仙島之境，除懷想鄉情外，並具宗教寄託，塑造日本風景名所的景象。另清香亭(羅山亭)則為茶庭及茶室空間設計，可惜現已不存。

2.歐式景觀風格

花壇為歐洲景觀設計上特有發展，中古世紀常於宗教綠地以綠籬圍合出四塊綠地，其間設置水池或噴水池，直至文藝復興時期，義大利發展出幾何式花壇為主的庭園風格，其後法國發展至極勝，設計手法並融入常見之西方美學原則，創造出令人驚豔的庭園。日本明治維新派遣官員及留學生至歐洲見習，當時歐陸公園綠地即以幾何式景觀為主，並受英國風景式園景影響，保留大面積自然地形及綠地。

1912年嘉義公園設計圖中，北側之圓環形草坪(圓形花壇)即是歐式景觀風格的呈現，中央為圓形主景，擴散出同心圓為花壇第二圈，外圍則連結主園道；透過八條交錯之直線步道，分割且引領進入花壇草坪。其配置分割樣式與1890年代霍華德田園城市模式相似，而相似的花壇形式也出現在日本第一座公園日比谷的競圖設計圖稿及台北新公園設計圖。另由1918年公園圖例可知圓環形草坪以草花綠地為主，藉由步道悠遊其中。

3.兒童遊園地設計

歐洲早期公園的設置多承襲自皇家貴族或宗教園林而來，其設計重點在於美感的呈現或身心休養，故動態活動空間鮮少受到重視；但這些園林開放後成為都市休閒生活重心後，公園轉趨成為綜合性發展，民眾的休憩、觀賞、遊戲、運動等機能與實用的價值觀點開始受到重視，並改變原有的空間使用及規畫設計，如美國紐約中央公園及法國巴黎杜勒麗花園，於19世紀末均有兒童遊戲場的關建。台灣在日治時期都市計畫另及施行細則頒布後，即開始兒童遊園地之設置，而當時兒童

遊園地內容以兒童遊具、體健設施及動物園等為主。

嘉義公園兒童遊園地，係後來取得的用地，該空間即以兒童感知及活動作為主要規畫設計內容，為一獨立基地並延伸至辨才天池一帶，遊園地由大阪橋本庭園工務所技師設計及施作；大正時期該工務所當時主事者橋本八重三，為日本相當活耀的園藝景觀設計師，且擅長於西洋庭園的設計施作，爰遊園地入口之尿尿小童噴水池即可見他對西方景觀元素之熟捻，藉由古典水池樣式及知名雕像創造出設計主題。雖遊具元素組成及動物園等，於歐洲綜合性公園相當常見，但對當時的嘉義市民眾是相當新奇的。

4. 陳澄波嘉義公園風景畫作

世界遺產的登錄標準中，特別列出「與具有顯著全球重要性的事件、現存傳統、觀念、信仰、藝術與文學作品有直接或明確的關聯」。此標準為輔助標準，特別運用於該物件於設計上或許不是特別高明，但因與重要藝術文化內容直接關聯，而使其具備重要性。

臺灣名畫家陳澄波多幅重要風景畫作之定著空間，景觀與傑出藝術作品具直接關聯性，使其具備無可取代的特殊性。嘉義公園即便其設計在美學上並非大師名作，但因其景觀為臺灣重要畫家陳澄波重要作品所繪之風景，而具備無可取代的特殊性；如梵谷所繪麥田景觀之麥田或可比擬。



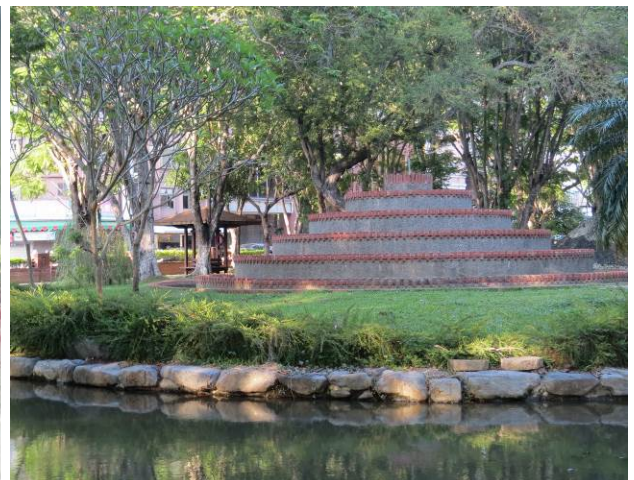
【圖 5-1-7】目前兒童遊園地前尿尿小童噴水池仍保存



【圖 5-1-8】辨才天池島景觀於 1990 年代整修成為現況



【圖 5-1-9】辨才天池島之鳳凰木景觀



【圖 5-1-10】整建後冠幅漫天的鳳凰木已不存在

四、建議修改文化景觀公告內容

目前嘉義公園文化景觀公告中，文化景觀種類為歷史事件場所，指定登錄理由為：

- (一) 休憩場所見證都市生活發展並集自然、人文於一園，堪稱歷史事件場所。
- (二) 陸續添置多處紀念碑，內涵多元景觀，歷史縱深度極為獨特。
- (三) 具百年歷史的少見大型公園，見證時代變遷，深具社會教化意義。

經本案調查研究後，建議以原文化景觀指定登錄理由為稿本，稍作內容修改，指定登錄理由納入嘉義公園歷史紀念、社會意義價值、文化及藝術價值等核心價值，並簡要描述內容，另針對簡要描述與特徵予以補充；且納入本案調查彙整之地籍資料，以使公告內容及管理範圍更為完備，有關建議修改內容詳第七章第一節。

第二節 文化景觀構成分析

世界遺產將文化景觀分成三類，包含清楚定義的景觀(clearly defined landscape)、有機演變的景觀(Organically evolved landscape)、聯想的文化景觀(associative cultural landscap)，其中嘉義公園文化景觀是由人類有意創造設計而來，建造時具美學、社會及娛樂等特質因素的公園景觀外，並反映形式與組合元素特質進化的過程，持續進展並保存歷史進化的獨特證物。文化景觀為一整體性的概念，由有形及無形因子所組成，細分其構成要件包含人、事、地、物組成，即人為某事與環境互動後，經時間作用形成的景物。

一、人

人是文化景觀中的關鍵角色，因其主觀意識而對環境創造、改變及使用，而產生文化景觀。人的元素在嘉義公園文化景觀中包含創造者、管理者、使用者等角色，且以文化景觀為共同集體運作的角度來看，不只是單一個體的持續，也可是群體所產生的結果。

創造者並非單一時間開發建構，也是不斷的演替過程，嘉義公園文化景觀的創造者，為 1910 年向總督府申請設立公園獲准的嘉義廳津田毅一，他主導創設嘉義公園並建構公園基本內容，另外包括現勘確認設施配置的庶務課長佐佐木、警務課長田中等人；後續繼任的相賀照鄉廳長，大幅度整修公園更新設施。此外公園內文化景觀的重要建造者，包括建設警察官紀念碑的技師山本利吉、技師熊野真一郎的督工；第一代神社設計監造的大木匠師伊藤滿作；兒童遊園地設計施作的大阪橋本庭園工務所等。

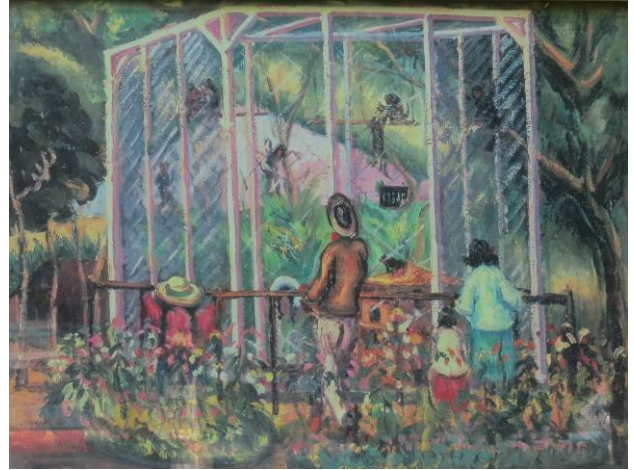
管理者主要是持續對於嘉義公園發展運用的人，包含公園設置初期設立的委員會，及後續依嘉義公園管理規則成立的管理委員會；日治時期嘉義公園內，有神社及辨才天等寺社組織管理單位持續運作；民國時期忠烈祠及孔廟，民政處設置相關組織運作。另公園是彰明公眾使用之開放空間，使用者才是嘉義公園中最重要的角色，日治時期，市民透過公園的使用，了解都市生活的改變及新奇設施的體驗，並提供了休閒運動、教育等功能，並融入日常活動中。

另嘉義公園使用者中最特殊者為日治時期畫家陳澄波，他的作品中多為風景油畫，並常以嘉

義市街及公園景觀為寫生畫作題材，留下多幅油畫作品，足為歷史文化路徑之記錄；其中有關嘉義公園之具體描繪共有八幅，以其觀點將公園的影像及特色表達出來，成為另一種嘉義公園文化景觀的導覽形式。



【圖 5-2-1】陳澄波自畫像



【圖 5-2-2】畫作描繪公園中家人觀賞獸籠中猴群嬉戲

二、事

事就是人在文化景觀上進行的各種行為活動、設置營造等。事，具體展現在嘉義公園的設計創造，從範圍畫設、土地徵收、建築及設施的設計建造等，其中以辨天池日式造園、西式圓環形草坪及兒童遊園地之規劃設計最具有文化景觀特色。其有機演變展現在祭典與活動中，日治時期主要包括自轉車及棒球活動、神社及辨才天的寺社活動，民國後公園內晨昏運動依舊盛行，文化活動包括忠烈祠春秋兩季祭典、教師節祭孔大典持續進行，惟受限場地範圍，儀式規模較為精簡。

忠烈祠之祭祀原係對忠臣烈士死後設祠奉祀，戰後政府將神社空間轉為忠烈祠使用，繼續舉行春秋祭典，以示表揚其精神與節操。民國 83 (1994)年 4 月 24 日嘉義市忠烈祠因火災全毀，於是市政府將原觀光眺景塔的設計與忠烈祠新建計畫結合，經當時臺灣省政府補助，於民國 85 (1996)年完工啟用，該建築 1 樓維持忠烈祠之祭祀空間；民國 84 (1995)年 9 月~民國 87 (1998)年 9 月射日塔建造期間，祭祀都在圓福寺舉行儀式。

目前嘉義市忠烈祠共祀奉 21 人，多因戰事為國捐軀，其中 18 人為軍人，3 人為警察，名單詳如附錄。該祭祀典禮由市長主持，遺族親屬受禮，近 30 個機關團體代表與會觀禮。有關嘉義市春秋祭祀革命先烈及陣亡將士暨因公殉職烈士，典禮程序略以：典禮開始奏樂、全體肅立、主祭者就位、陪祭者及與祭者就位、唱國歌、上香、獻花獻果、恭讀祭文、行三鞠躬禮，慰問遺族家屬、奏哀樂、禮成等，簡單而隆重。

祭孔典禮定期於每年 9 月 28 日教師節辦理，仍依古制辦理，由市長擔任主祭官，祭孔大典中的佾生非固定制，於選定嘉義市的國中學校後，再遴選學生排練執行，採明制樂譜服制，清制舞譜，於大成殿前廣場進行八佾舞等傳統儀式，市民只能在廣場下兩側走道或泮池一帶觀禮。

另嘉義公園為嘉義市民居家生活的延伸場所，空間使用頻繁且豐富多元。除日常休閒、慢跑、羽球、健康操、土風舞、有氧舞蹈、瑜珈、太極拳及劍術等運動外，尚有學校戶外教學，政府機關及社團也常舉辦寫生、公園古蹟及植物導覽等，相較其他都市公園使用性極高。



【圖 5-2-3】忠烈祠祭祀主祭者上香



【圖 5-2-4】祭祀後主祭者這慰問遺族



【圖 5-2-5】大成殿內的祭孔典禮



【圖 5-2-6】祭孔典禮外部空間使用情形



【圖 5-2-7】槌球場的劍術教學



【圖 5-2-8】活動廣場(溜冰場)一角溜冰前熱身運動

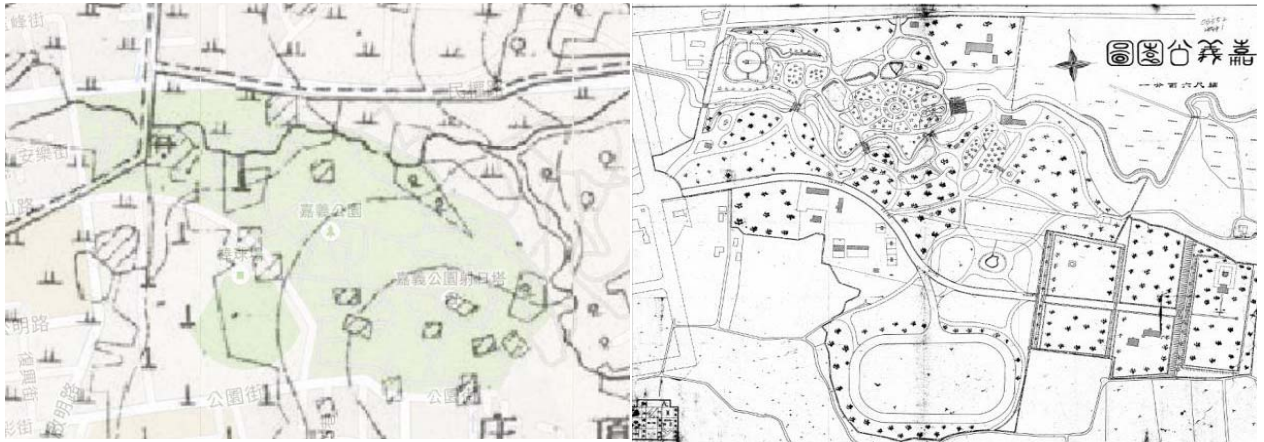
三、時

文化景觀不會維持靜止，隨著人類持續的活動、植物的生長，使景觀在時間的因素下具備變化與動態性。時間所造成的非刻意改變，此種改變需加以維持。嘉義公園為設計性景觀，屬人造景觀，其由於時間形成的動態與變化，主要在植物的自然生長與更替；公園中珍貴老樹反應了季節循環、自然衰敗及成長與藝術家及匠師想使之永恆不變期望間永續的平衡。

四、地

地是文化景觀所在的環境，也是人與土地互動的載體，並於該空間上創造出文化景觀的主題和景象；自然環境的條件和限制，影響了人及事的內容。嘉義公園文化景觀在地的部分最重要的是地形及水文，公園範圍內，地形特色為西北低東南高，海拔高度由 36 公尺(嘉義公園大門前)至 65

公尺(射日塔南側)，呈現緩坡型態，為嘉義市區邊緣意象。水文主要為嘉義公園內的婉延野溪，由目前的保護區、旱作坡地，經都會公園及樹木園引入，自然曲流與蒼鬱樹林，形成當時稱頌之景觀。



【圖 5-2-9】1896 年嘉義公園位置地形與 1918 年變化甚少 【圖 5-2-10】1918 年嘉義公園圖

五、物

物是文化景觀以具體形象呈現的樣貌，然而在文化景觀範圍中出現的物，並非都是文化景觀元素，仍需與主題呈現一定程度的相關性；物包含人造的、集體性的及自然啟發的物。嘉義公園為定義清楚的景觀設計，相對其他類型，空間尺度較小，物的元素明顯容易辨識。因此公園中的物，有其設計美學價值，特別是「林樹幽邃 水石清雅」。嘉義公園中構成文化景觀的物分類如下：

(一)路徑

目前與 1918 年公園平面圖相較，主要園道與步道位置保存尚稱完整，其中包含了公園入口至彌生橋延伸至辨天池步道、道貫古今牌樓至彌生橋及至警察紀念碑階梯下、警察紀念碑的階梯步道、神社參道等，都具體呈現嘉義公園順應自然緩坡的路徑設計；而警察紀念碑的階梯步道、神社參道等均呈現了日式紀念式路徑崇敬的特色。

(二)野溪與橋

野溪由樹木園進入嘉義公園後至日の丸橋，雖經近期水岸生態工程改造河階，並提高彌生橋後堤岸高度，而保留有規劃當時自然婉延之特色。其中日の丸橋、彌生橋及無名拱橋均保留舊有樣式，野溪與這三座不同特色型態的橋，保留當時橋的型態工法，為文化景觀特色。



【圖 5-2-11】大正時期彌生橋景觀現況



【圖 5-2-12】日の丸橋為連接兒童遊園地的重要元素

(三)圓環形草坪(圓形花壇)

花壇及草坪為一般人對西方庭園及公園普遍的印象，所以在日治時期面積較大且地形平坦的公園設計，花壇成為開放式景觀的重要元素及視覺焦點，嘉義市公園中圓環型草坪花壇與環狀園路系統呼應，以簡單的花壇及內環狀道路，移植西洋庭園特色，構成重複次序之西方美感經驗。

(四)辨才天池島日式庭園

辨天池的設計為日本宗教庭園空間樣式，以迴遊式庭園為基礎，設計池島仙境，並以鳥居、寺廟、拱橋等極具特色日本文化特色之意象元素組合而成，讓市民能觀賞體驗日本文化的美感，也提供當地日本人鄉愁的回饋。目前池島保存當時的景觀元素有限，型態雖與公園設置初期略有差異。



【圖 5-2-13】辨天池島區仿作日式拱橋



【圖 5-2-14】日式庭院逐步轉變成現代景觀風格

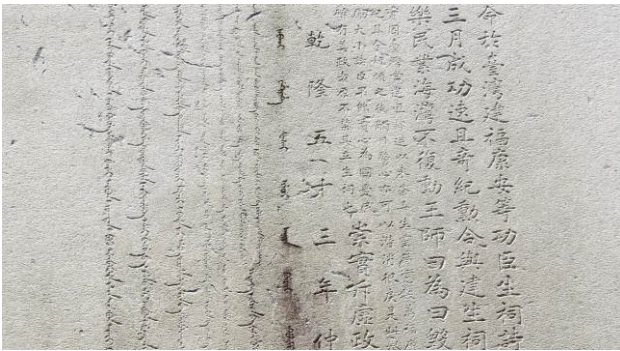
(五)歷史紀念物

包括福康安碑、震災紀念碑、古砲、城樓區、一江山紀念碑及蒸汽火車頭等。除蒸汽火車頭外，其他紀念物樣式，與嘉義公園的設計風格略有出入，惟其存在公園已久早成共同歷史記憶，且多與環境歷史相關，並體現了公園的多元化。

1.清高宗敕建福康安等功臣生祠碑記(福康安碑)

1786(乾隆 51)年林爽文起事，隔年福康安抵諸羅城平亂，1788(乾隆 53)年皇帝御製十座滿漢文碑石、龜座，以褒揚福康安解諸羅城圍之功，漢滿文合刻的一座預定立於嘉義，未料在廈門雕刻運至台灣府時，龜座掉入港內，另以砂石仿造。1912 年嘉義公園設置之初即移碑於公園入口。

2010(民國 99)年 11 月嘉義市政府依其具有歷史性意義或能表現傳統、族群或地方文化特色…等六項理由，指定登錄為一般古物。為嘉義公園內重要的清代歷史紀念物。



【圖 5-2-15】碑文維護良好字跡內容仍清晰可辨



【圖 5-2-16】碑文下置龜座為台灣少見之形式



【圖 5-2-17】碑體與休憩座椅設計風格落差極大



【圖 5-2-18】入口解說牌示



【圖 5-2-19】碑文清晰可辨，但斷裂痕跡明顯

2. 嘉義明治丙午烈震賑災紀念碑

1906 (明治 39) 年 3 月 17 日清晨 6 時 12 分，嘉義發生芮氏規模 7.1 大地震，當時嘉義名醫莊伯容有感而刻成「丙午烈震紀念碑」，移置在嘉義公園內。

2013 (民國 102) 年 3 月嘉義市政府以「日本治臺嘉義地區最大賑災記事，具歷史意義；日本治台第一件震災紀念碑，具稀有性；嘉義聞人莊伯容撰文，碑文全以漢文書寫，且文采豐美，具文化價值」等三項理由，登錄指定為一般古物。目前設置於辨天池(小西湖)西側步道節點。

3. 城樓區

位於嘉義市家庭教育館後之平台，城樓建於 1928 年，曾出現於陳澄波嘉義公園畫作中，拆除後僅存平台、柱礎、石礫及石柱等建築元素。

4. 清代嘉慶年間鐵炮二門(嘉義公園 12 門古砲)

十二門古砲係由他處移置嘉義公園現地，其中一門砲 (K-02d) 砲身字跡尚未風化，字體如下：「嘉慶十二年秋，奉閩浙總督部堂阿，福建巡撫部院張，鑄造臺協水師左營大砲，一位重一千斤」。「閩浙總督部堂阿」即阿林保；「福建巡撫部院張」則張師誠。

2013 (民國 102) 年 3 月嘉義市政府以「具備歷史意義、史事淵源，其中二門尚可辨識。具有藝術造詣，珍貴及稀有性。具有歷史、文化、藝術價值。」等三項理由，登錄指定為一般古物。位置幾經遷徙，目前位於辨天池(小西湖)東側。



【圖 5-2-20】清代古砲展示環境



【圖 5-2-21】古砲其中二門之砲身字跡清晰

5. 蒸汽火車頭

該火車頭係 1914 年製造，製造商為美國 Lima，1973 年停用。行駛阿里山鐵道退役後，於 1976(民國 65)年林務局贈送展示，為嘉義林業及觀光發展之具體說明。目前位於兒童遊園地原泳池填平之展示空間。

6. 一江山紀念碑

1956(民國 45)年建造，為紀念 1955(民國 44)年元月中共對一江山展開大規模的攻擊，國民政府守軍司令引爆手榴彈自盡，官兵全部陣亡。位於嘉義公園入口主園道旁，已登錄為歷史建築。

碑體碑體為 2.3 公尺的砲彈型碑體，上有國徽，中段書有碑名，下段為代理嘉義縣縣長金輅立碑等碑文。基座為圓形以砲彈形式裝飾，整體設計極具戰事特色。其與嘉義歷史相關性較低，紀念性質及對象與忠烈祠奉祀者相近。



【圖 5-2-22】紀念碑外圍為圓弧形休憩座椅



【圖 5-2-23】碑體中間有經修補的明顯裂痕

(六) 宗教與儀式設施區

依設置時間前後包含警察紀念碑區、神社區及孔廟區，前兩項為具日本具有神聖或崇拜空間之意象，依序說明如下：

1. 嘉義廳警察官殉難紀念碑

1913(大正 2)年所建，原圓柱狀青銅碑體拆除，僅保留花崗石基座。連接平台之階梯仍維持舊觀，中層平台空間兩側列植大王椰子，使其視覺焦點更為強調，並形塑筆直崇敬之紀念性空間感。



【圖 5-2-24】紀念碑前的階梯



【圖 5-2-25】換置的碑體為一景石刻文

2. 神社區

包含第一二代神社舊址，原第二代嘉義神社戰後作為忠烈祠使用，1994(民 83)年 4 月 24 日意外大火，嘉義神社付之一炬。嘉義市政府於 1998(民國 87)年 10 月，依文化資產保存法第 27 條指定公告「原嘉義神社附屬館所」(嘉義市史蹟資料館)為市定古蹟；其古範圍包括齋館、社務所、休憩所、手水舍、祭器庫及參道等；後來增列第一代神社遺跡等。

其特色如指定理由所示，日本小型神社之建築式樣、具時代營造特色，齋館及社務所為「書院造」的日本式樣建築，為具備歷史、文化、藝術價值；日本神道信仰之證物。

齋館及社務所珍貴老樹黑松(圍牆入口)、楓香(前院)及錫蘭橄欖(後院)；休憩所及手水舍旁的置石與飛石；參道的外緣設有卵石砌的明溝，內緣設置石燈籠 11 對及二組狛犬等，目前尚未列入古蹟範圍，該文化景觀元素具有傳統日式景觀特色。



【圖 5-2-26】齋館及社務所為獨立院落有助於管理維護



【圖 5-2-27】後院錫蘭橄欖主幹有腐朽跡象宜再檢測防護



【圖 5-2-28】參道外緣明溝拱橋通道



【圖 5-2-29】參道入口狛犬對置

3.孔廟區

1963(民國 52)年於建造孔廟，大成殿為單簷廡殿七開間鋼筋混凝土建築，仿中國北方宮殿樣式，樣式簡化較未考究；因腹地不大，並無設置崇聖祠或萬仞宮牆等，僅於 1975(民 64)年興建混凝土磚造的附屬建築明倫堂。另於大成殿前設置半圓形的泮池，形成中國式傳統的崇敬空間及軸線。



【圖 5-2-30】孔廟大成殿外觀現況



【圖 5-2-31】原孔廟位於嘉義醫院現址，當時(清嘉慶二十年)重修嘉義孔子廟紀事碑完整保存



【圖 5-2-32】孔廟崇倫堂現況



【圖 5-2-33】重修玉峰書院碑文已風化模糊

(七)兒童遊園地

日本明治維新為西方都市文明發達時期，且工業革命後博覽會等活動興起，當時公園即是都市生活最好的詮釋，除賞景休閒外，新奇有趣的事物也常以公園作為展現空間。嘉義公園中兒童遊園地設計以新奇有趣的事物以吸引兒童注意，仿比利時知名尿尿小童噴水池為景觀焦點外，提供動態設計如圓形噴水池、泳池及遊具，引入動物園概念設置獸籠，豢養觀賞動物。



【圖 5-2-34】尿尿小童噴水池為兒童遊園地主景



【圖 5-2-35】取代日治時期組合遊具及沙坑的大型溜滑梯

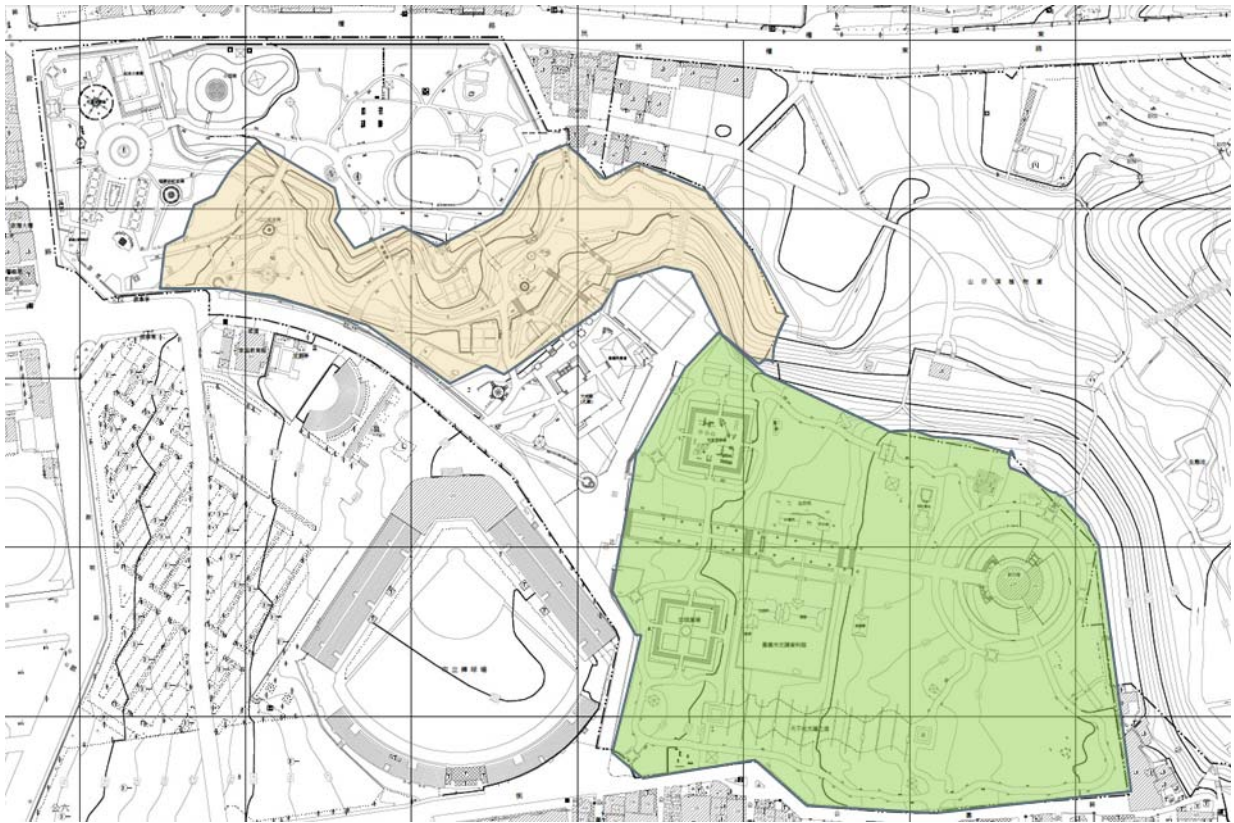
第三節 嘉義公園文化景觀元素指認

經上節以核心價值、主題，及人、事、時、地、物等因素分析後，本案以日治時期為主要時間範疇，並延伸至戰後，指認下列各項嘉義公園文化景觀元素：

一、地形景觀

嘉義市為平原地形，於嘉義公園內始有坡地的地形起伏，為嘉義市地形轉折的共同感覺；嘉義公園為山仔頂地區重要表徵，故以嘉義公園全區地形紋理，為文化景觀範圍及維護標的。

重要地形構成之文化景觀包括：以野溪坡地高層 39 公尺至 52 公尺坡地；及參道入口至神社(忠烈祠)紀念性空間，高層 53 公尺至 64 公尺的三段台地。



【圖 5-3-1】嘉義公園範圍重要的緩坡地形



【圖 5-3-2】警察紀念碑階梯步道為公園內顯著坡地

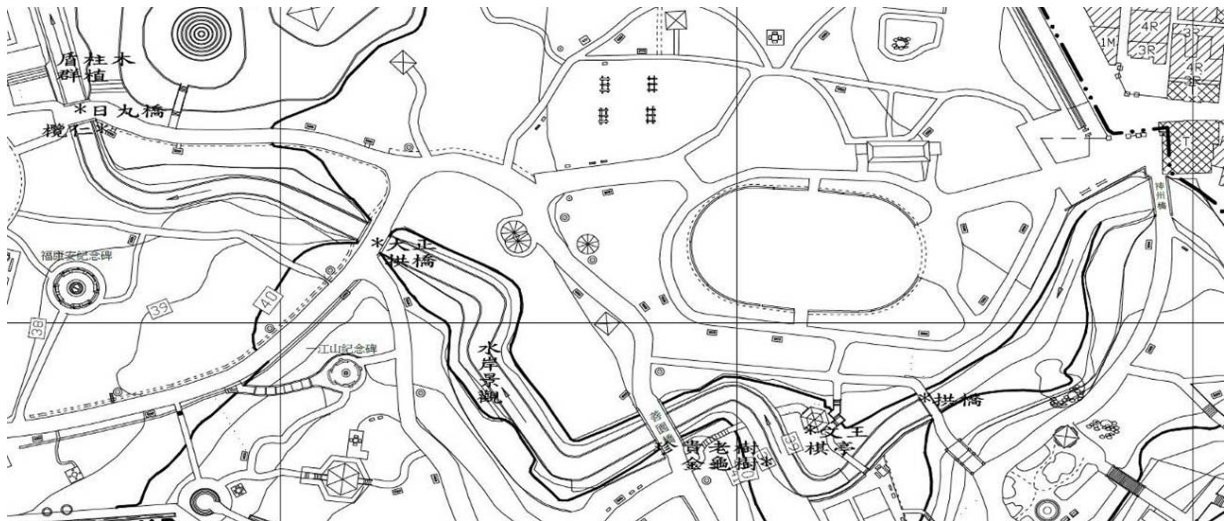


【圖 5-3-3】參道入口至神社以階梯台地表現坡地景觀

二、野溪與橋梁景觀

東起神州橋附近，蜿蜒曲流西至紀念火車頭後北流至排水溝，河寬 5 至 12 公尺，公園內流經無名拱橋、善園橋、彌生橋及日の丸橋等。

主要內容包含河階地、拱橋、珍貴老樹金龜樹等景觀；無名拱橋長 8 公尺餘，造型優美；善園橋為嘉邑行善團於民國 79 年施作完成，別具意義。彌生橋橋面寬度 5 公尺，橋下為拱形橋體，大正 7 年 3 月建造完成。日の丸橋，連接兒童遊園地及池島區間園區，為野溪末段，昭和 9 年鐵筋混凝土造，橋端有欖仁及盾柱木等形成優美景觀。



【圖 5-3-4】嘉義公園野溪景觀指認



【圖 5-3-5】彌生橋段野溪景觀



【圖 5-3-6】日の丸橋段野溪景觀



【圖 5-3-7】整治後野溪河階地規則且人工化



【圖 5-3-8】公園東側無名拱橋段野溪景觀

三、植栽景觀

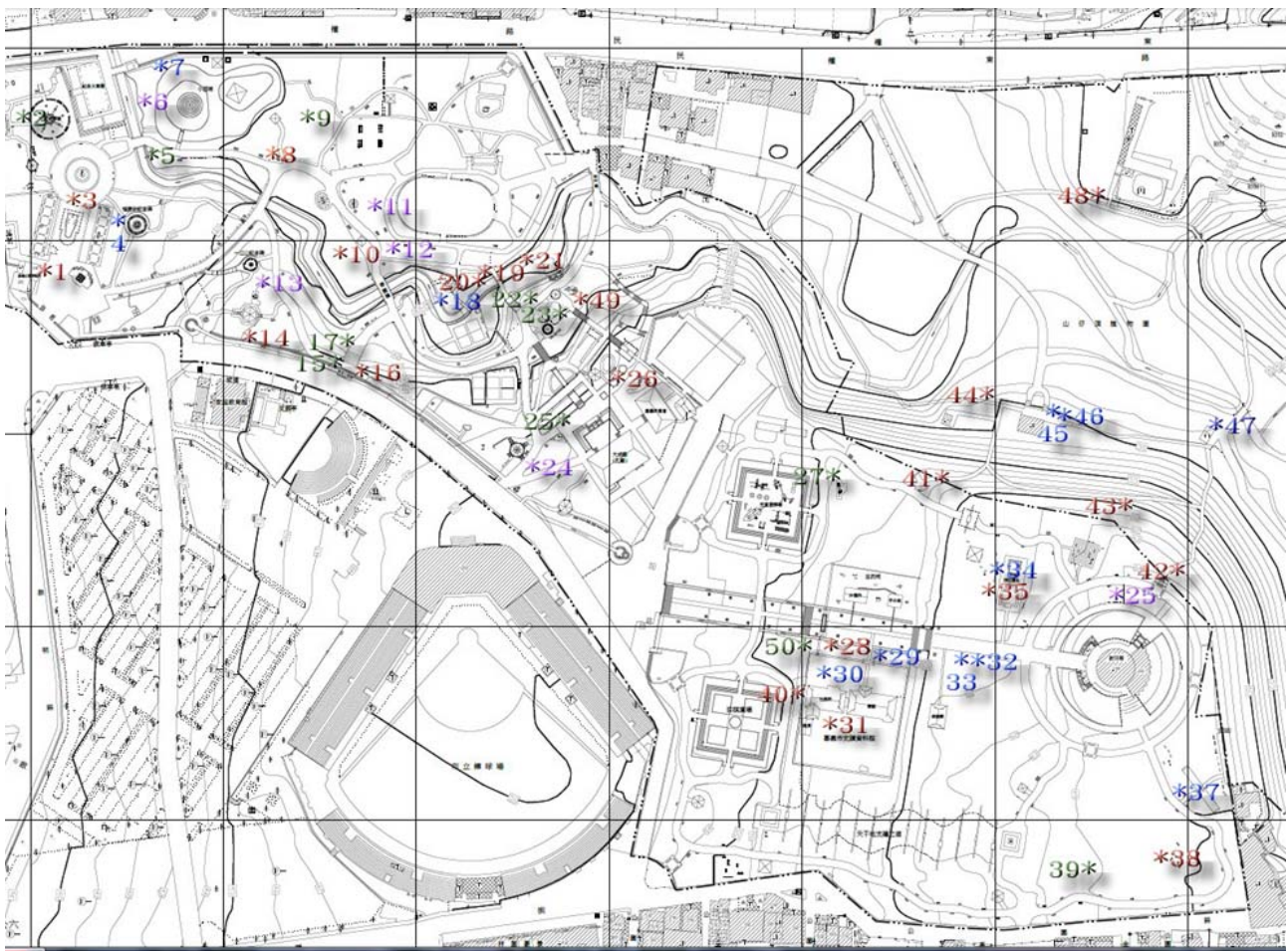
以 A.珍貴樹木(珍貴老樹)、B.舊照片、文獻及訪談紀錄的老樹、C.重要節點及視覺焦點喬木、D.林相及群植景觀，為植栽指認的重點，指認結果包括金龜樹、黑松、楓香、芒果樹、蒲葵、肯氏南洋杉…等，共 36 個樹種。

經林業試驗所針對上述植栽進行樹齡及樹木生長狀況檢測，以生長錐取樣檢測；檢測結果日治之前的植栽 2 株，分別是明倫堂旁的海欖果、神社區外圍的榕樹，日治時期種植者 12 株。另神社建造時獻木中，松、樟、榕樹、爛心木、台灣尚楠、印度紫檀等，於神社景觀區均尚有部分保留，龍柏(貝塚伊吹)因忠烈祠重建整地而未存。植栽景觀指認植栽及位置如下：

編號	植栽景觀	位置	指認重點	胸高直徑(cm)	樹齡/ 種植時間(年)
1	可可椰子	入口管理室旁	老樹/節點	38	約 1930
2	金龜樹	兒童遊園地遊具前	老樹/視覺焦點	52.5	26/ 1989
3.	大王椰子	兒童遊園地噴水池	老樹/視覺焦點/環植	42	約 1930
4	金龜樹*	福康安記功碑旁	珍貴樹木/ 視覺焦點	109	82/ 1933
5	欖仁樹*	日の丸橋旁	老樹/ 節點	75	97/ 1918
6	盾柱木	親水溪.小西湖旁	群植景觀	55	30/ 1985
7	金龜樹	小西湖.近民權路側	珍貴樹木/ 視覺焦點	74	52/ 1963
8	金龜樹	小西湖東側	視覺焦點	74	35/ 1980
9	金龜樹	小西湖東側	節點	65	42/ 1973
10	蒲葵	親水溪善園橋一帶	群植景觀	35	約 1970
11	楓香	溜冰場旁	群植景觀	46	27/ 1988
12	大花紫薇	溜冰場旁	列植景觀	45.5	39/ 1976
13	大花紫薇	一信亭周圍	群植景觀	56	36/ 1979
14	金龜樹	一信亭道貫古今牌坊	列植景觀	68	47/ 1968
15	水黃皮	道貫古今牌坊步道旁	節點	46.5	26/ 1989
16	柚木*	道貫古今牌坊步道旁	老樹/節點	72	93/ 1922
17	榕樹	道貫古今牌坊階梯旁	節點	84	64/ 1951
18	金龜樹	文王棋亭旁	珍貴樹木/ 視覺焦點	110	66/ 1949
19	南洋櫻	溜冰場旁無名拱橋前	節點/視覺焦點	44	45/ 1970
20	榕樹*	溜冰場旁無名拱橋前	老樹/ 節點	83.5	88/ 1927
21	鳳凰木*	親水溪無名拱橋附近	老樹/ 單植	96.5	107/ 1908
22	火焰木	無名拱橋附近	節點	63.5	39/ 1976
24	楓香	孔廟前步道	群植景觀	69	37/ 1978
25	榕樹	孔廟前	節點/對植	70	58/ 1957
26	海欖果*	明倫堂側	老樹	69	132/ 1883
27	榕樹*	兒童遊戲場後	老樹/視覺焦點	82	127/ 1888
28	鐵刀木*	史蹟資料館前	老樹	92.5	97/ 1918
29	黑松	史蹟資料館前	珍貴樹木/ 節點	76	69/ 1946
30	楓香*	史蹟資料館前院	珍貴樹木/ 視覺焦點	104.5	108/ 1907
31	錫蘭橄欖*	史蹟資料館後院	老樹/視覺焦點	94.5	100/ 1915

32	黑松	第一代神社遺跡旁	珍貴樹木/ 視覺焦點	72	114/ 1901
33	黑松	忠烈祠參道旁	珍貴樹木/	56.5	76/ 1939
34	黑松	忠烈祠參道旁	珍貴樹木/	68.5	46/ 1969
35	木麻黃*	第一代神社殘跡旁	老樹/ 對植	83	81/ 1934
36	台灣肖楠	射日塔兩側/	老樹/ 群植景觀	44	58/ 1957
37	芒果樹*	射日塔後廁所前	珍貴樹木/ 節點	112.5	71/ 1944
38	龍眼	射日塔與公園街間	視覺焦點	85.5	50/ 1965
39	肯氏南洋杉	射日塔與公園街間	群植景觀	75	55/ 1960
40	水黃皮	史蹟資料館側門入口	景觀焦點/列植	100	65/ 1950
49	肯氏南洋杉	警察紀念碑階梯旁	列植景觀	57	29/1986
50	苦楝	忠烈祠牌坊前	視覺焦點	92.5	31/ 1984

*表示經檢測為日治時期或更早之前種植生長；編號 23 小葉南洋杉列植已遭砍伐；編號 41~48 為樹木園植栽



【圖 5-3-9】嘉義公園植栽景觀指認及位置

四、公園路徑

公園路徑串聯景點外也是景觀的一部分，本案以日治時期公園之園道，比對目前公園道路及步道，指認路徑如下：

- A.公園入口 — 彌生橋 — 道貫古今牌樓
- B.辨才天池島步道 — 善園橋前
- C.野溪拱橋 — 警察紀念碑及孔廟
- D.行人徒步道 — 棒球場
- E.參道入口 — 神社



【圖 5-3-10】公園路徑指認位置圖(條狀色塊)

五、池島景觀

池島原有小型寺廟、拱橋及鳥居均已拆除，整體仍保有以水池為中心迴遊觀景之特色。指認文化景觀元素：池島型態、池岸珍貴老樹金龜樹、盾柱木群植景觀。



【圖 5-3-11】日治時期辨才天池島型態



【圖 5-3-12】池島景觀區現況

六、圓環形草坪景觀

位於公園中段北側，地形平緩，日治時期為圓環形草坪景觀，目前作為活動廣場(溜冰場)。指認文化景觀元素包含：圓環形草坪範圍，蒲葵群植、大花紫薇(列植)、楓香群植等植栽景觀及 1970 與 80 年代的雉雞園與孔雀園、洗石子圓錐小椅等公園設施。



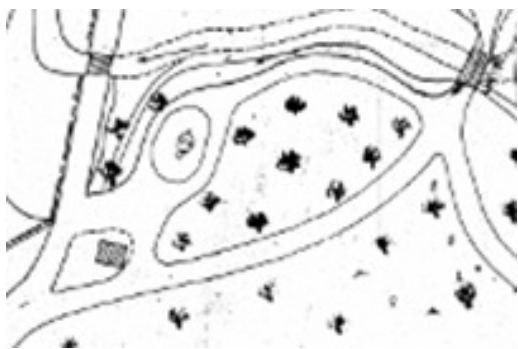
【圖 5-3-13】日治時期圓環形草坪位置及環境



【圖 5-3-14】大花紫薇列植景觀

七、入口紀念碑景觀區

位於公園西南側，鄰近公園入口，北鄰野溪，東臨坡地。福康安紀功碑景點，1788(乾隆 53)年賜碑，滿漢文碑石及龜座，開園時即為入口重要紀念物，依文化資產保存法指定為一般古物；與距離約 3 公尺處的珍貴老樹金龜樹構成景觀。一江山將士陣亡紀念碑，1956(民國 45)年設置，碑體為 2.3 公尺的砲彈型碑體，市政府登錄為歷史建築；位於緩坡上，紀念碑周圍大花紫薇群植成林構成背景。指認文化景觀元素：福康安紀功碑及金龜樹、一江山紀念碑及大花紫薇群植、金龜樹列植之植栽景觀。



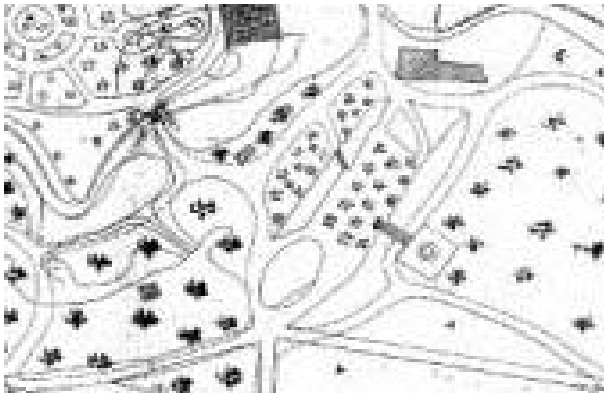
【圖 5-3-15】日治時期福康安紀功碑位置及環境



【圖 5-3-16】福康安紀功碑景觀現況

八、警察紀念碑景觀

由公園內野溪以南至警察紀念碑。範圍內高層變化由 39 公尺至 52 公尺；目前該地形以礫石駁坎處理成三個，以階梯連結，主要地貌為小葉南洋杉及大王椰子列植最為顯著。指認文化景觀元素：坡地地形景觀、嘉義廳警察官殉難紀念碑座、路徑階梯、大王椰子及 1980 年遷入的公園的青芝亭等。



【圖 5-3-17】日治時期警察紀念碑位置及環境



【圖 5-3-18】警察紀念碑及階梯步道現況

九、神社景觀

參道前廣場至射日塔(忠烈祠)之地形景觀；包括神社相關的古蹟(齋館、社務所、手水舍、休憩所及祭器庫、第一代神社遺跡)、設施及植栽。範圍內高層，由 53 公尺至 57 公尺、57 公尺至 60 公尺、60 公尺至 64 公尺變化的三個平緩台地及階梯構成。

指認文化景觀元素：地形變化、參道路徑(寬 14.6 公尺)及狛犬(4 座)、石燈籠(20 座)等設施元素、石垣、景石及樹林、齋館社務所庭園的珍貴樹木黑松、楓香，老樹錫蘭橄欖、鐵刀木及金龜樹、祭器庫前珍貴樹木黑松、木麻黃、台灣肖楠(群植)。



【圖 5-3-19】參道前狛犬對置



【圖 5-3-20】手水舍後方的景石及石垣



【圖 5-3-21】社務所後方的百年錫蘭橄欖



【圖 5-3-22】齋館及社務所的庭院空間



【圖 5-3-23】神社殘跡旁的老樹木麻黃



【圖 5-3-24】神社殘跡旁珍貴老樹黑松

十、兒童遊園地

公園西北隅，緊鄰公園入口，以野溪與原辨才天池島景區(今小西湖景區)為界，北側及西側分別以民權路與啟明路為界。1934(昭和 5)年，由大阪橋本庭園工務所設計施作，主景為高 88 公分的尿尿小童及水盤，前景為水池，形貌仍保存；另火車頭展示區仍保留泳池池緣等。指認文化景觀元素：尿尿小童噴水池、游泳池池緣、蒸汽火車頭及 1961 年的洗石子溜滑梯。



【圖 5-3-25】游泳池池垣殘蹟現況



【圖 5-3-26】尿尿小童及水池現況

十一、城樓殘跡景觀

仿東門太子樓建於 1928(昭和 3)年，位於家庭教育館及棒球場半圓形階梯廣場間；為陳澄波嘉義公園畫作之端景，目前僅餘平台及柱礎石礫等，周圍混植檸檬桉及楓香等植栽。文化景觀元素：平台及遺構。



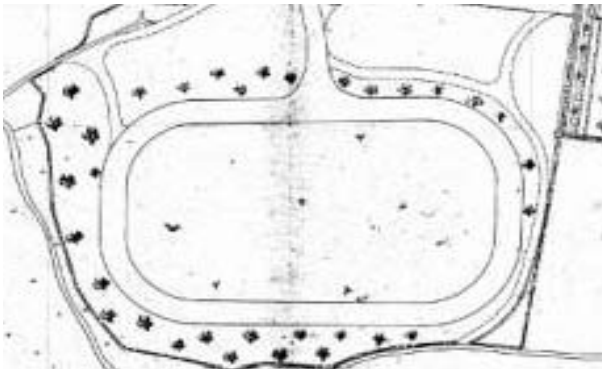
【圖 5-3-27】日治時期圓形花壇現況



【圖 5-3-28】大花紫薇列植景觀

十二、運動場景觀

1918 (大正 7) 年興建完成，日治時期遠征日本甲子園的嘉農棒球隊比賽練習場地，1998 年完成改建工程，並周圍擴建停車場。指認文化景觀元素：日治時期運動場範圍。



【圖 5-3-29】日治時期運動場規劃設置



【圖 5-3-30】棒球場內本壘板位置

