

第四章 樹木園發展歷程

嘉義樹木園在日治時期為林業試驗機構，整個日治時期雖因官制的改變有不同的名稱，且分屬不同的上級機關，但機構本身則一直未曾變動。以下先敘述日治時期的林野政策，以明林業試驗在其中扮演的角色。再說明其該機關官制的變動歷程。接著整理日治時期該機關的試驗內容，尤其關於樹木種類的部分，以與目前的景觀相對照。接著整理檔案中提到樹木園設施與職務內容的記載，最後整理日治時期到嘉義林試場參訪活動。

第一節 日治時期的林野政策

日本在臺灣的林野管理政策，是以林業開發為核心，開發方式主要分為伐木與種植經濟林木兩類。大約以第一個十年為準備期，第二個十年為基礎確定期，1915 年以後方進入實行發展期，1930 年代以後為戰爭配合期。

一、準備期(1895-1902)

準備期指的是新的林業事業尚在準備階段，因為此時期原住民居住的蕃地還未能進入控制，能進行林業的區域有限，所以主要工作以整理既有的山林權利，以及調查林相樹種為主。此時期的林業重點，在於針對清末已經高度發展的樟腦事業進行整理與控制，對樟樹進行採伐同時，也開始進行造林的規劃。

日本在臺灣開啟統治時，1895 年軍政時期即已設置林業部門。次年各項調查、試驗，以及林野土地權利整理等基礎工作開始啟動。準備期的林野政策內容有三個方向，一在確定官有林野權利及範圍，做法包括清理清代發放的伐木許可，重新核准執照；發布臺灣官有林野取締規則，將無人申報認領的土地統歸官有；並進一步發布臺灣官民森林原野及其上產物處分令，實施林野的貸下及預約賣下新制度，以低價甚至無償方式，將林野放領給申請者開墾，吸引日資來臺。二是整理清代的樟腦事業，完成後於 1899(明治 32)年起實施樟腦專賣制度，此時主管樟腦機關為殖產課，其已意識到樟腦林開發將造成二十年後樟樹林的消失，因此也同時開啟樟樹造林業務，期在原生林開採完畢後，可以人造林代之，永續進行樟腦之製造，可說是以開發為目的的保育。1901(明治 34)年成立專賣局，於是將殖產局的樟腦相關業務移到專賣局。三是陸續設置試驗機關，進行林野開發所需的相關試驗，試驗目標是達到供給林業的實地完全運用。

在準備期的調查和開發工作，與總督府對原住民所在蕃地的掌控程度有關，1901 年總督兒玉源太郎對於林野政策發表森林利用須與撫蕃並進的指導方針，至 1902 年非蕃地區的土地調查及整理完成，總督府取得官有林野，開始進行土地放領，一時間民間申請開發事業勃興，開始走向基礎確定期。

二、基礎確定期(1903-1914)

基礎確定期最主要的工作，在開展阿里山伐木事業，以及完成林野事業調查。1903 年，總督府進行阿里山森林調查，與前期為確定土地權利不同，是以啟動拓殖事業為目的的調查。此為總督府經營阿里山林野之始，一開始設定為官營，但受到日俄戰爭財政不佳影響，1905 年決定改採民

營，並確定交由藤田組開發經營。1908年，因投資過鉅，藤田組決定終止阿里山開發事業，使林業前景一時頓挫。總督府評估十分謹慎，遲至兩年後才決定以官營方式重新開始阿里山伐木事業，設置阿里山事業所經營。

造林部分，由前期已經掌握並規劃的樟腦產業開始，進行樟樹造林。1907年公布樟樹獎勵規則，擴張官營樟樹造林面積，並獎勵民營造林。

在山林權利整理上，此時期仍繼續進行官有林地的範圍確認。1912（大正1）年，總督府針對已確認官有的部分，開始進行放領，以此獎勵民間進行熱帶有用植物造林，尤其是引入日本資本家。在試驗上，也針對熱帶有用植物進行原產地調查。¹

三、實行發展期（1914-1930）

1914年，林野調查完成，官有林野範圍確立。並且，隨理蕃事業進展，開展蕃地林業資源調查，以及蕃地林木砍伐，林業事業進入實行發展期。在大正年間，資本家申請貸下和預約賣下取得事業土地相當頻繁，各種造林事業蓬勃發展。投資者多為日本大資本家，有三井、三菱、村井，及各日資製糖會社，所申請的土地範圍大，臺灣人申請者多是原來居住該地的村民，規模非常小，可能多為自己原有土地的補登記性質。此外還有官民合營的林地，為東京帝國大學等日本本地的大學的演習林（實習林）。此期的造林方針，主要在樟木上，期開發與造林取得平衡。並且發展熱帶有用植物產業。其他造林包括擴大納編保安林、薪炭造林、防風林、飛砂防備及砂防造林等。

1915年，總督府廢除阿里山作業所，改設營林局，大規模進行砍伐事業的擴張計畫，除了阿里山外，還擴展到八仙山及宜蘭濁水溪。

隨著林業擴張，林政機關亦陸續進行改組。1915年，林野業務有三機關分掌：營林局、專賣局、殖產局，同屬總督府民政部，業務內容有互相重疊之處，因此1919年，開始進行林野業務機關的事權統一，將官民營及林業試驗業務全劃歸營林局。但實施僅一年，1920年總督府官制改正，將林野業務劃分為政策與事業單位，營林局改為營林所，為事業單位，與林業試驗所同為政策單位殖產局附屬機構。殖產局下設林務課為政策單位。1921年，總督府設置中央研究所，將所有的試驗研究機關納入中央研究所，自此試驗與造林等事業分離。1924年，再將專賣局的樟樹造林業務移到殖產局，自此中央機構主掌林野業務的事權完全歸屬殖產局。1926年5月，在營林所下設置造林課，將原屬殖產局山林課的國有林野造林相關業務全部移入，造林課主掌提供營林使用的國有林野調查、計畫、實測、管理及經營事項。

四、戰爭配合期(1930-1945)

1930年代以後，因進入戰爭時期，各項物資需達到自給，以免受制於外國。總督府以發展軍需工業所需原料為目標，將重心放在熱帶栽培業，尤其著重於藥用植物的栽培為發展重心。試驗方面，著重與軍需有關者，例如林業試驗所進行的闊葉樹木的木材測試，以選取可作車輛、橋梁、船、飛機等軍需用樹種作為試驗重點。²

¹ 臺灣總督府民政部殖產局，《臺灣林野經營概況》，臺北，臺灣總督府民政部殖產局，1916，p.20。

² 〈敕令第四一三號臺灣總督府林業試驗所官制中改正ノ件〉，總督府公文類纂，冊號10432，文號2。

第二節 日治時期嘉義的林業試驗機構

一、日治時期林業試驗機構演變³

在林業試驗上，從試驗機構設置之初，試驗重心在熱帶經濟林的試驗和苗木培植。培植成功後提供給官方造林單位與民間業者栽植，強調試驗須具備完全應用性。

林野行政開始之初，總督府即招聘日本受過農林學校專門教育的技術背景人員來臺，大部分投入林野調查，調查結束後則進入試驗機構。1896年由軍政改民政，即於總督府民政局殖產部下創設附屬苗圃(後多簡稱臺北苗圃)，開始進行試驗。1902年，第二個試驗機構，位於恆春的熱帶植物殖育場成立，為民政部附屬機構，專作熱帶植物試驗，有別於臺北苗圃位於亞熱帶的試驗型態。1903年，在殖產局下再設置樹苗養成所(今臺南市)。

1905年10月21日新竹州北埔支廳長渡邊龜作帶隊在竹東郡五指山隘勇線前進預定地踏查時，巡查蜂屋義勝發現一蔓莖植物切口有乳汁，向新竹廳報告。同年11月川上瀧彌技師前往調查確定為橡膠樹。次年川上與早田博士於植物學雜誌上發表此項發現。於是1906年，殖產局於五指山竹東郡大埔庄大坪設置第四個試驗機構，為護謨專用苗圃。⁴1908年2月，廢大坪苗圃，改設於嘉義埤仔頭，嘉義護謨苗圃成立，為殖產局附屬機構，成立初期以護謨(橡膠樹)試驗為內容。嘉義位於北回歸線上，為熱帶與亞熱帶的交界，與恆春位處熱帶平地環境又大不相同，是其選址原因。同年4月，在殖產局下設置附屬機構熱帶纖維植物苗圃(今屏東高樹)。

1911年，為使分散各試驗機構的試驗成果可以進行整合，決定將既有的試驗機關合為林業試驗場，以臺北為本場，嘉義、恆春為支場。本場為原來的臺北苗圃，嘉義支場為原來的護謨苗圃，恆春支場為原來的熱帶植物殖育場。樹苗養成所及熱帶纖維植物苗圃仍維持為殖產局附屬機構。這兩個機關性質較類似栽培場，試驗性質低，並未併入林業試驗場編制。至於樟樹的相關試驗，則因為並非殖產部(局)業務，因此樟樹相關試驗並不在林業試驗場業務範圍內。⁵

根據1911年5月15日訓令90號發布的《臺灣總督府林業試驗場規程》，林業試驗場的主掌業務有三：一、內外國產有用植物的調查及移植；二、造林及森林保護及利用的試驗及調查；三、種苗的改良及配付。機關的先後關係及1915年試驗內容表列如【表4-2-1】。

試驗場的試驗業務，大分為殖育及利用兩大類。殖育試驗主要進行本島自生森林植物調查，及有用植物生長試驗，達成可移殖造林的成果。利用試驗主要為本島固有森林及經濟植物性狀調查及採收加工方法研究。新移入植物亦須進行利用方法調查。臺北林試本場則專與歐美國聯絡。樟樹的相關試驗，則因為並非殖產部(局)業務，因此樟樹相關試驗並不在林業試驗場業務範圍內。由以上表列，可看到三個試驗場的試驗植物內容有部分重疊，而嘉義支場獨有護謨試驗，恆春支場獨有海岸防風林造林試驗，此為對自然氣候與地形，而有不同的試驗內容。

³ 臺灣總督府殖產局，《臺灣林業試驗場一覽》，臺北：臺灣總督府殖產局，1916，p.14-16。

⁴ 山田金治，《臺灣總督府林業試驗所事報 第十八號》，臺北：臺灣農事報第三十六年第三號別刷，1930.3。

⁵ 臺灣總督府殖產局林業試驗場，《臺灣林業試驗場要覽》，臺北：臺灣總督府殖產局林業試驗場，1914。

【表 4-2-1】1911 年總督府林業試驗場本場與支場試驗重點

試驗場	1911 年以前名稱	位置	試驗重點
本場	殖產部附屬苗圃 (臺北苗圃)	臺北小南門外	1. 殖育試驗：有用材木殖育、規那栽培、古古椰子移植、林木施肥、柚子採收貯存、林木成長試驗、森林調查 2. 利用試驗：本島木材加里含量試驗
嘉義支場	護謨苗圃	嘉義山仔頂	麻栗、本椰子、熱帶有用植物殖育及利用試驗，包括： 1. 護謨、藥料植物、香料植物等熱帶有用植物苗木養成 2. 山坡和平地的造林試驗、間作試驗、護謨採集試驗
恆春支場	熱帶植物殖育場	恆春	1. 荒瘠地造林試驗 2. 「テウグス」調查 3. 澎湖島及打狗海岸飛砂地的造林試驗

1921 年 10 月 8 日，總督府以敕令 362 號發布《臺灣總督府中央研究所官制》，將試驗研究全納入中央研究所編制，依同年發布訓令 139 號《臺灣總督府中央研究所事務分掌規程》，下設農業部、林業部、工業部、衛生部及庶務課。其中林業部為林業試驗場改制，掌管事務為：一、有用樹木相關試驗調查；二、木材的利用、造林及農林的保護相關試驗研究；種苗的改良、育成。與林業試驗場的業務區別，主要是將配付業務刪除，使林業務單純進行試驗，不做事業類型的業務。在中央研究所下四部中，林業部的人員編制與預算、業務皆為各部最少。1939 年 4 月，中央研究所廢除，試驗機構分別獨立，成為總督府附屬機關，林業部改設林業試驗所。⁶林業試驗所下分殖育、施業、利用三科及庶務課。

整個日治時期，歷年來所屬上級機關雖有變動，但林業試驗場本身的編制、職掌，自成立之後並無太多調整。

二、日治時期嘉義林業試驗機構演變⁷

1908 年 2 月，殖產局在嘉義首先成立的護謨苗圃⁸，其位置在埤仔頭，將原來預定為監獄用地改為苗圃使用，面積約七甲六步餘，還借用附近民有地擴大面積。苗圃內原來已有本地野生的橡膠樹，苗圃成立後引入外國產バラマニホツト、カスチロア品種的護謨(橡膠)，培育護謨苗木，進行護謨造林所需的生育狀態等試驗。

次年 1909 年 10 月，在山仔頂嘉義公園東鄰借人民有地四町餘，新設護謨的試驗地(即今樹木園)。選址在山仔頂的原因是其山坡地的位置，可進行護謨在山區生長狀態的試驗，編制上同屬護謨苗圃。種植バラ印度護謨マニホツト、カスチロア，繁殖苗木。因為山仔頂試驗地面積狹小，因

⁶ 吳明勇，〈日治時期臺灣總督府中央研究所林業部之成立及其人事結構分析(1921~1939)〉，《師大臺灣史學報》第二期，p73-114，國立臺灣師範大學歷史研究所，2009.3。

⁷ 臺灣總督府殖產局，《臺灣林業試驗場一覽》，臺北：臺灣總督府殖產局，1916，p.14-16。

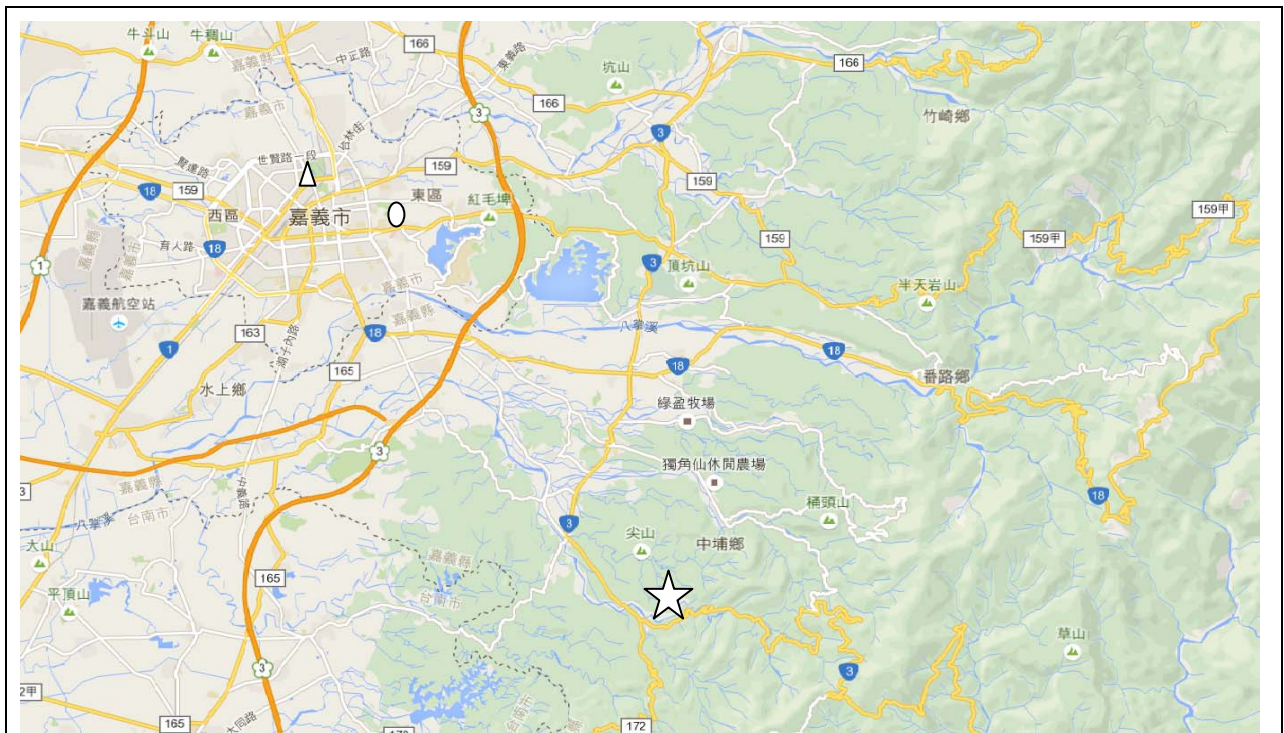
⁸ 以明治 41 年 2 月發布訓令第十號《臺灣總督府民政部殖產局附屬護謨苗圃規程》設立。

此於 1911 年 3 月在嘉義廳嘉義東堡深坑庄、竹頭崎庄的沘水溪沿岸開拓官有林地約三十甲作為造林使用，一區種植護謨，其他還有椰子、咖啡、合歡類、赤木棉、白木棉、油桐等，編制上亦屬護謨苗圃的一部分。

1911 年 4 月，護謨苗圃改制為林業試驗場嘉義支場，本部設在埤仔頭，業務上除了繼續護謨試驗上，也進行一般林業所需的有用苗木試驗與栽培、配發，主要定位在熱帶植物。1912 年，合併鄰接本部的嘉義樟苗養成所，作為護謨樹的母樹園。位於山仔頂苗圃則稱為山仔頂試植地，改制後試植各樹種，設置試驗用的林間苗圃，並養成配付用的樹苗。在沘水溪沿岸的官有造林地則改稱沘水溪試驗地，預定繼續擴大面積。

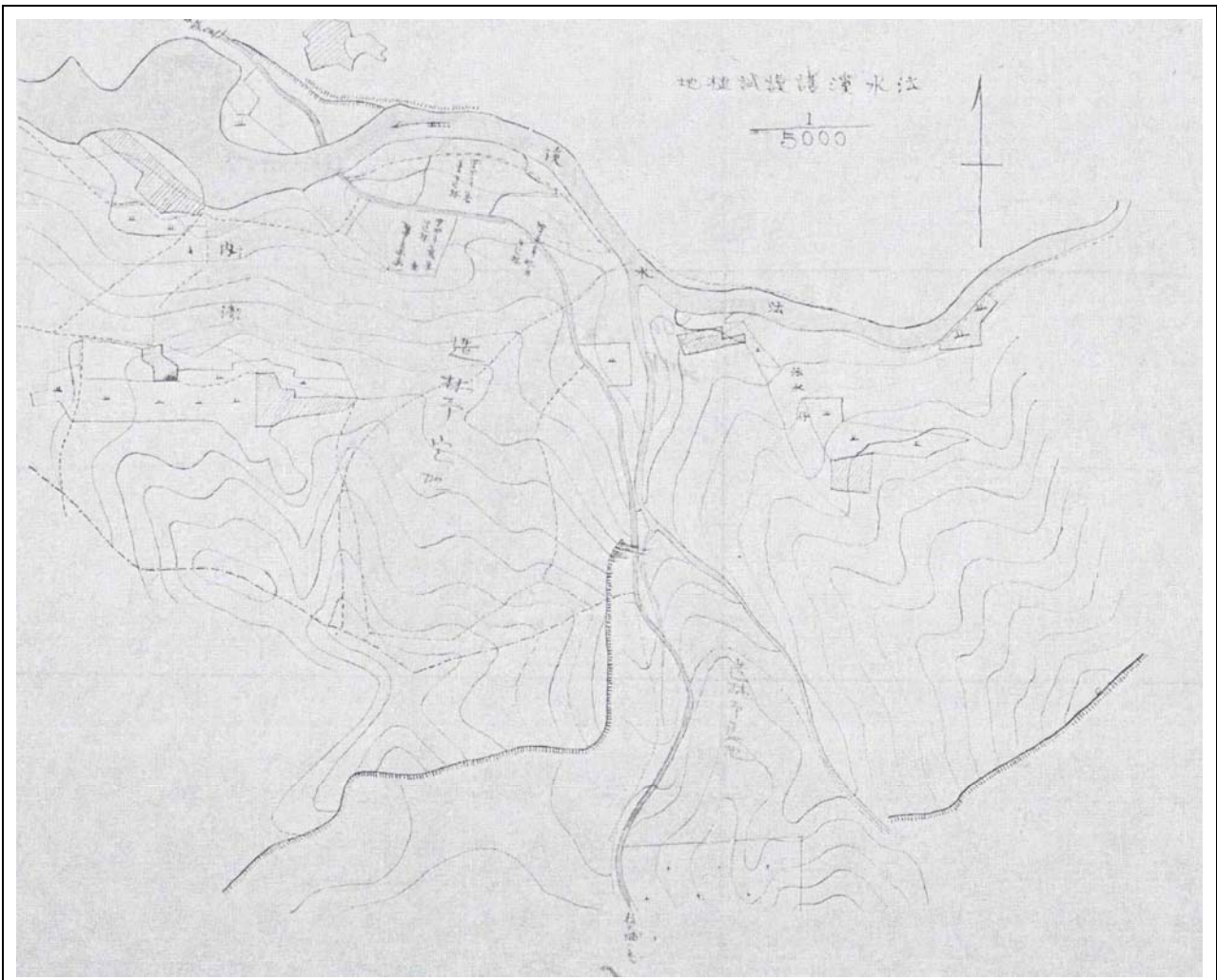
1915 年，山仔頂試植地已改稱山仔頂試驗地，其母樹園面積三甲一分四厘九毛五系，附屬苗圃一甲〇分四厘三毛五系。⁹1917 年在中埔支廳管內深坑庄擴大設置試驗地，欲試驗各種有用植物移植。西以分水嶺接後大埔，東界烏嘴山，北抵溫水溪，南瞰白水溪，面積總計一千六百五十八甲，但區域內散在之民有地保管竹林不在此內。

1921 年改制為中央研究所林業部嘉義支所，辦公室設在山仔頂。1931 年，再將辦公處所由山仔頂移到中埔，改稱為中埔試驗支所。1939 年，改制為林業試驗所嘉義支所。名稱雖屢經變動，但試驗地的數量和位置從 1912 年以後即未變動，維持山仔頂、中埔、埤仔頭三地，面積則沘水溪試驗地陸續擴大。戰後嘉義支所改制為臺灣省林業試驗所中埔支所，山仔頂則為中埔支所植物園。



【圖 4-2-1】橢圓圈為山仔頂試驗地，三角形為埤仔頭苗圃，星號為中埔沘水溪試驗地，後來成為林試試驗所中埔支所。(圖片來源：google 地圖)

⁹ 臺灣總督府殖產局林業試驗場，《臺灣林業試驗場要覽》，臺北：臺灣總督府殖產局林業試驗場，1914，p.19-28。



【圖 4-2-2】沄水溪試驗地為日治後期的試驗重心

三、日治時期嘉義試驗機構的試驗內容

位於嘉義的三個試驗地，位處熱帶濕熱的近山平地、緩坡及較高陡坡，與恆春近海氣候條件相比，更適合發展廣大林野地所需的熱帶植物栽培，因此成為日治時期的造林苗木重要供應地。日治時期嘉義的試驗，成立初期以護謨(橡膠)為重心，但其所產汁液能否順利製成橡膠，則到 1919 年才確定成功。¹⁰1911 年栽培重點轉往熱帶有用林木後，至 1917 年藥用植物古柯樹栽培成功，苗木生產量全臺最佳。並且吸引日本肥皂商、藥商等產業，至鄰近嘉義試驗地的區域承租土地設置苗圃，生產原料供應日本工業生產使用。例如，1917 年三輪商店申請臨近鄰試場土地二百甲步、東京丸見屋商店租用竹頭崎百餘甲官有地¹¹；1922 果阿部農場在嘉義店子口附近設栽培園百甲以上，星製藥會社在嘉義中埔取得二百甲土地。¹²嘉義之試驗地可說為日治時期熱帶經濟林木栽培重地。也因

¹⁰ 〈本島護謨有望〉，臺灣日日新報，1919.12.25。

¹¹ 〈香料栽培出願〉，臺灣日日新報，1917.1.14。〈稟種香料〉，臺灣日日新報，1917.5.12。

¹² 〈我醫藥界に重きなす臺灣産の藥用植物規那古柯等は最も有望〉，臺灣日日新報，1922.7.10。

此試驗地栽植熱帶林木成功，總督府認為此地氣候土壤皆良好，再於鄰近設置農事、園藝試驗機構，發展熱帶果樹等農作物。

以下整理日治時期文獻上提及種植於嘉義林業試驗地的植物。雖因當時將三塊試驗地視為同一區，多未特別區分是種植於哪個試驗地，但仍可作為現場比對的基礎。

栽植年代	樹種	內容	資料來源
1908	護謨(橡膠樹)	<p>1. 本島護謨有望否頗疑問。營林局將嘉義林試場護謨採取汁液送東京的明治護謨會社試驗製造鞋底和自行車輪，雖不及馬來產一等品，然比二等品優。現嘉義林試場所栽培為巴刺護謨及馬尼北卓護謨，約四千株。一株可採二磅汁液。品質以巴刺最優。栽培七年可採汁液，至五十年止。</p> <p>2. 1930年，山仔頂可結實護謨樹有132株，埤子頭521株。</p>	<p>臺灣日日新報 1919.12.25；</p> <p>《臺灣總督府林業試驗所事報 第十八號》¹³</p>
1911	洛神花(ローゼラー)	<p>林試場嘉義支場栽培ローゼラー果實是果醬的原料。林試場嘉義支場在明治44年美國人從布哇帶種子來，栽培成績良好。本植物可做為林地間作物。</p>	<p>臺灣日日新報 1914.1.19</p>
1913-1914	古柯(古加、コカ) 規那(幾那)	<p>1. 藥料植物。灌木，由錫蘭引入，三年前試種於臺北苗圃，成績普通，再種於嘉義支場，長四到六尺，比產地生長更好，古加乙涅，得採二分以上，則為合式，乃照通常採法，竟得五分，成績逾數倍，是採自葉，該場方為分析試驗。</p> <p>2. 為發展日本製藥化工業取代歐美進口，應重視藥用植物栽植試驗。急用原料藥有三，嗎啡(モルヒネ)、咖啡因(コカイン)、奎寧(キニーネ)。咖啡因的原料樹是コカ樹。コカ樹是熱帶植物，產於爪哇、南美、印度。</p> <p>3. 歐戰以來海外藥品不如意，打擊本邦藥界。內務省有鑑於此，獎勵栽培。衛生局技師藥學士刈米達夫奉命來臺視察。首要為古柯規那，林試場自四五年前，栽種於嘉義林業試驗支場，略舉成績。目前規那栽培要再研究，古柯最有望，與原產地幾乎相同，其他藥用植物也有數百種，頗多內地不見者，將來有厚望。</p> <p>4. 古柯最早是明治四十三年四月農試場技師藤根吉春從爪哇帶回，共五株，先在台北林試場試種，生長不良，改於嘉義</p>	<p>臺灣日日新報 1915.6.12、 1916.12.12、 1918.8.14、 1922.7.10；</p> <p>《林業試驗場報告 第七》¹⁴</p>

¹³ 山田金治，〈臺灣總督府林業試驗所事報 第十八號〉，臺北：臺灣農事報第三十六年第三號別刷，1930.3。

¹⁴ 小野三郎、宇高弘二，〈古柯施肥試驗〉，《林業試驗場報告 第七》，臺北：臺灣總督府殖產局，1922。

		<p>支場繁殖，因成分試驗成功，積極獎勵增加栽植面積。</p> <p>5.1917年已可配發苗木：幾那、古柯；古柯最早是明治四十四年十二月在台北林試場試種，大正二年十二月引入嘉義支場繁殖。</p>	
1912	棉花	<p>1.護謨和棉花是本島主要新產業，當局從學理和實際兩方面作研究。</p> <p>2.棉花栽培以中南部為適當，東部亦有望成功。現況臺北總督官邸栽三種，農試試驗場栽植印度朝鮮種，三井於大崙崁栽三種，臺中監獄內栽兩種。嘉義林業試驗場苗圃、嘉義農會、臺南糖業試驗場員山內某人、臺南廳農會、阿侯廳安藤農場、鹽水港製糖旗後作業地等試作三種。可望成功。</p> <p>3.1918年，棉花改由新成立農事試驗所栽培。</p>	<p>臺灣日日新報 1912.4.2、1912.4.8、 1918.12.11</p>
1913	柚木(チーク)	<p>1.殖產局對貴重船材柚木造林獎勵，明年度擴大模範造林規模。今年度從爪哇輸入種子，準備配到各廳及試驗場，包括台北、嘉義、恆春等試驗場，還有花蓮移民指導所學務課等。民間中南部有九處來申請，成績南投廳最佳。中南部風土適合，但須種混合林以防不測風害。</p> <p>今期當局配布造船材種子，並在林試場嘉義支場造林地擴張柚木林面積。</p> <p>2.柚木種在沄水溪試驗地。</p>	<p>臺灣日日新報 1913.3.13、 1913.12.11； 《林業試驗場要覽》¹⁵</p>
1914	古古椰子 紫檀	<p>1.已完成1914年度的古古椰子的栽培試驗，來年度繼續進行栽培試驗。</p> <p>2.紫檀種在沄水溪試驗地。</p>	<p>《林業試驗場要覽》</p>
1916	香茅 グルベルギヤ 紫蘇(シソ) 錫蘭肉桂 木麻黃	<p>來年度殖產局將原來在林業試驗場小規模試行的藥用作物，選定合適地造林。高地帶為幾那，低地帶為古柯、錫蘭肉桂、安息香等。苗木栽培地為台北和嘉義林試場，未來擬增台東卑南苗圃。</p> <p>《林業試驗場一覽》登載的試驗事項如下：</p> <p>一、試驗完結事項：1.各種護謨樹的栽培移植及粗製橡膠的初年採取試驗；2.古古椰子栽培試驗；3.洛神花栽培試驗；4.</p>	<p>臺灣日日新報 1917.1.12； 《林業試驗場一覽》¹⁶</p>

¹⁵臺灣總督府殖產局林業試驗場，《林業試驗場要覽》，臺北：臺灣總督府殖產局林業試驗場，1914。

¹⁶臺灣總督府殖產局，《林業試驗場一覽》，臺北：臺灣總督府殖產局，1916。

	相思樹 緬甸合歡 銀合歡 油桐	香茅栽培試驗。 二、施行中之試驗：1.古加樹栽培；2.規那及可可亞栽培。 三、護謨樹的間作物栽培試驗。 四、古古椰子的栽培試驗。 五、グルベルギヤ、紫蘇、錫蘭肉桂、木麻黃、相思樹、紫檀、緬甸合歡、銀合歡、油桐等一般有用林木栽培造林試驗。	
1917	可可亞(ココア、古古亞)	殖產局藥用植物栽培計畫經費要求中。本年度擬先實行在南投苗圃種規那，嘉義苗圃種植可可亞	臺灣日日新報 1917.8.11
1919	福州杉 油桐	1919 年度配發油桐、福州杉種子	《林業試驗場報告 第六》 ¹⁷

第三節 樹木園的路徑、設施與植物

一、日治時期親王參訪行程中的記載

日治時期的文獻多以嘉義三個試驗場為整體敘述，少有針對山仔頂試驗地的描述。在文字描述上，主要為 1925 年及 1927 年的秩父宮、朝香宮親王到林業試驗場巡視的行程記錄。

1925 年，日本親王秩父宮訪臺，詳細記載了他在林業試驗場觀覽的過程¹⁸，此處的林業試驗場即指本案所在的山仔頂。摘要如下：

秩父宮在嘉義火車站下車，取道大通經郡役所直接從公園西門進園欣賞景致，然後再到鄰接的林業試驗場。經過兩排行道樹形成的綠門後，決定換乘人力車。他讀著夜合草、福木、バン等珍貴樹木名稱，經過ゴム林，月桃、鳳凰樹、黃胡蝶等樹紅白花開。又有レモングラス、ニツカ、ジャワコカ、ダルベルギヤシーソ、印度菩提樹、廣葉杉、楓(ふう)、扇芭蕉等珍貴有用樹。從バン木の旱地往右走，經過羅望子(タマリント)兩排行道樹。從林業試驗所正門到栽植モタマ王的細道，往農事試驗場的第一期育種田前進。

¹⁷ 臺灣總督府殖產局，《林業試驗場報告 第六》，臺北：臺灣總督府殖產局，1919。

¹⁸ 橋本白水，《秩父宮殿下跟隨記》，臺北：東臺灣研究會，1925。〈二日正午嘉義に御著 林業試驗場、製材所 親しく御台覽〉，臺灣日日新報，1925.6.3。

1927 年，朝香宮與久邇宮兩親王到臺灣視察，到嘉義後，直接到林業、農事試驗場視察，然後再到阿里山，¹⁹此次視察亦記載了在林業試驗場看到的樹木種類：

六日，朝香宮殿下從臺中到嘉義。在嘉義車站下車，換乘自動車直向公園，抵達林業試驗場，在兩排キメガシ行道樹下車，賞覽玫瑰(バラ)、橡膠(ゴム)、毒藤、廣葉杉、椰子等熱帶植物，再乘自動車到鄰接農事試驗場支所，由中央研究所支所長在事務室接待，賞味熱帶珍果，有アボカドベア、サボチラ、外國種バナナ、鳳梨、白柚、蜜柚，並視察果樹、種畜支所飼養的乳牛，及支所陳列品。預計七日到阿里山。²⁰

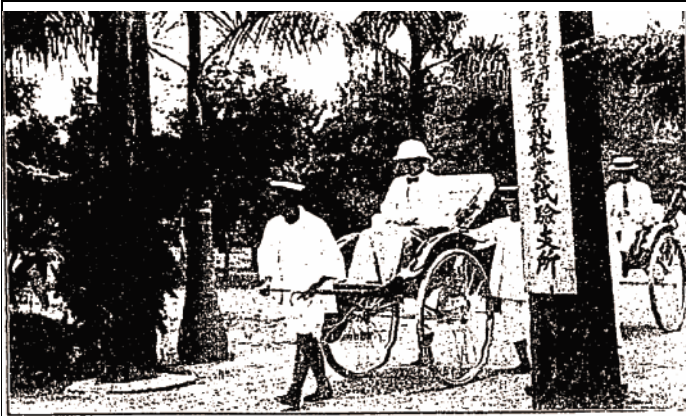
從這兩次的行程，可以知道 1920 年代林業試驗場的設施與植物情況：

1. 大門：即是今日民權路的大門。1925 年大門的樣式在老照片中可見，以兩側方形門柱構成，西側門柱置試驗所名稱牌。1953 年照片【圖 4-3-3】的大門門柱樣式改變，加寬下方的基臺，以及柱頭改為屋頂造型，由形式判斷應為日治後期改建。目前大門已改為鐵柵門。
2. 通用門²¹：即今日與公園相連的西側門。兩次的行程皆取道公園進入，再從林業試驗場西側與公園相連的通用門進入，參觀完畢後，再往北從試驗場大門到農業試驗場巡視。可見林業試驗場通用門雖非大門，但因與公園相連，仍具有相當的重要性，且至少在 1925 年即已存在。通用門目前為鐵旋轉門形式。
3. 大門與西側門之間的路徑，為主要的參觀路徑：兩次行程皆採同樣路徑，因此該路徑為試驗場主要的參觀路徑，其沿途的植栽，為試驗場的參訪重點。
4. 進入大門後兩側的行道樹為羅望子樹(タマリント, tamarind)。
5. 西側門外為キメガシ行道樹。
6. 位於試驗場主要路徑上的植栽種類：夜合草、福木、バン木、橡膠樹、月桃、鳳凰樹、黃胡蝶、檸檬香茅(レモングラス、Cymbopogon citratus)、ニッカ、爪哇古柯(ジャワコカ)、ダルベルギヤシーソ、印度菩提樹、廣葉杉、楓(ふう)、扇芭蕉、玫瑰(バラ)、橡膠(ゴム)、毒藤、椰子樹。

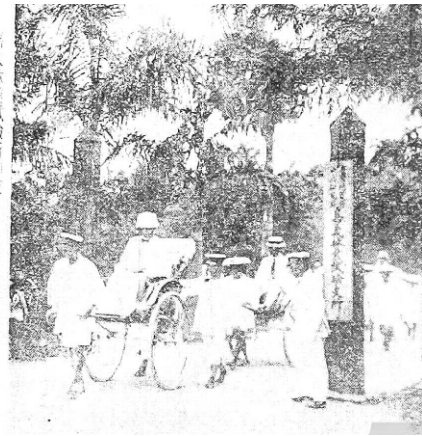
¹⁹宮崎健三，《朝香久邇兩宮殿下奉迎記》，臺北：株式會社臺南新報社臺北印刷所，1928。

²⁰〈嘉義林業試驗場 支所における御下問の數數 金平博士謹話〉，臺灣日日新報，1927.11.7。

²¹1938 年的檔案中稱該門為通用門。總督府公文類纂，檔案編號：00102577000320392。



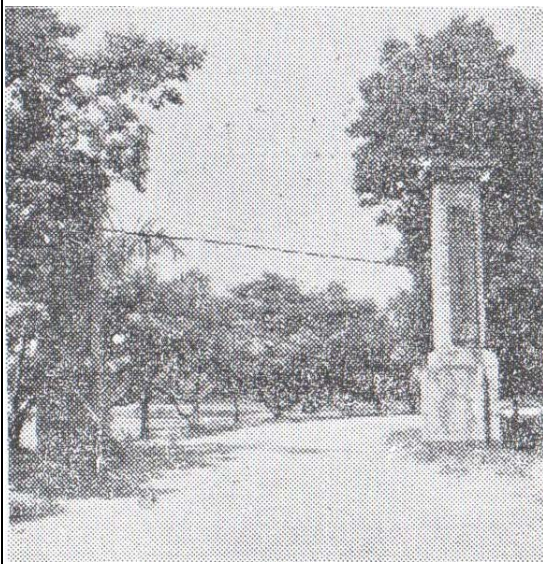
車力人。たれば遊り成御へ島嶼試林農の義嘉 啓巡御義嘉
當別邊山は後其下殿は前上 (二其)



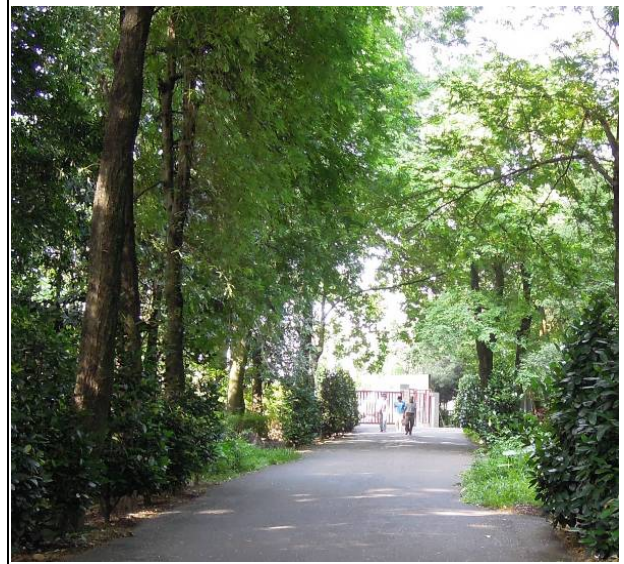
嘉義林業試驗所御成り (衆御人力車遊り成りたれば遊り成御へ島嶼試林農の義嘉)

【圖 4-3-1】秩父宮在林業試驗所大門(秩父宮殿下跟隨記)

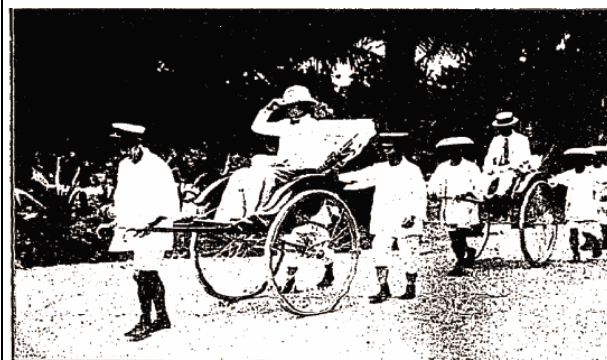
【圖 4-3-2】秩父宮在嘉義林業試驗支所正門，可見正門後面樹木(臺灣日日新報 1925)



【圖 4-3-3】1953 年植物園大門門柱 (嘉義縣政二年)



【圖 4-3-4】樹木園大門現況

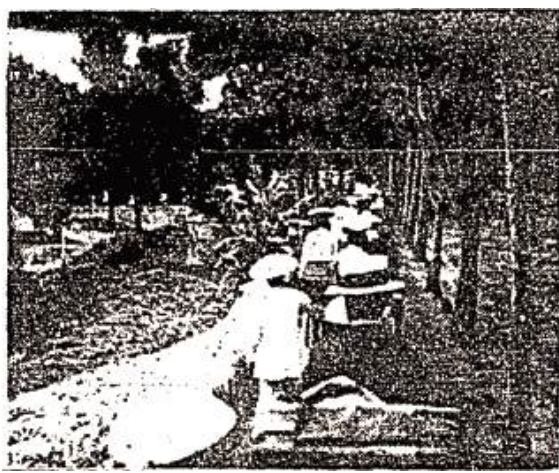


いつひ給せが注な目御に物植るな奇珍の園南 啓巡御義嘉
處るゝまば遊啓還し今 (一其)

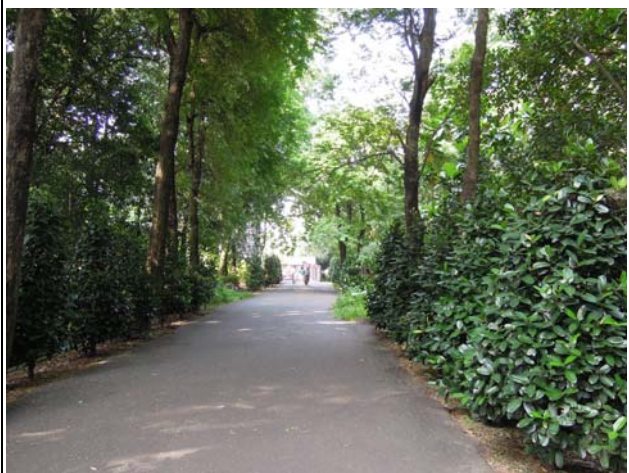


【圖 4-3-5】秩父宮在林試場兩門之間的主要道路上(秩父宮殿下跟隨記)

【圖 4-3-6】在主要參觀道路上，會經過橡膠樹試驗區



【圖 4-3-7】秩父宮在林業試驗所主要道路上，右側可見成排羅望子行道樹(秩父宮殿下跟隨記)



【圖 4-3-8】大門後方的羅望子行道樹現況



【圖 4-3-9】秩父宮在往林試所通用門的道路上(秩父宮殿下跟隨記)



【圖 4-3-10】植物園西側的通用門現況

二、日治時期的建物記載

1918 年的總督府公文中，登載於山仔頂庄 301 番地林業試驗場的建物財產有三個，為乙種一戶建官舍一棟、浴室一棟、廁所一棟。主要建築的構造形式登載為：「木造平家建小屋組和洋兩式屋根瓦葺腰煉瓦積モルタル塗」。即為木構架一層樓建物，屋頂斜面屋架覆瓦，下部牆為磚砌，表面覆以灰泥。室內空間有和室、洋室兩種。其面積、高度與構造清單如【表 4-3-1】。浴室為獨立

一棟建物，廚房與廁所合為另一棟獨立建物。三棟建物都是由埤仔頭試驗場拆至山仔頂復建，復建工程於 1918 年 6 月 28 日開工，同年 10 月 11 日完工。

表中編號 2 與 3 的建物，屬平面上為突出部的建物。編號 2 為建物的廊（緣側）與浴室，編號 3 為廚房（炊事場）及廁所。與 1938 年的圖對照，應即為建物平面的兩端。

本建物既為埤仔頭拆建而來，其原來建築時間最早可能為埤仔頭成立橡膠苗圃的 1908 年，最晚在同檔案中對建物進行估價的 1912 年已完成。在此段時間，官舍的建築規範是依循 1905 年總督府所發布的〈判任官以下官舍設計標準〉。在該標準中，規範判任官官舍分為甲乙丙丁四個等級，甲種為一戶建，乙丙丁三種為二戶建。乙種官舍為十八坪，室內空間採和式，為座敷八疊、居間四疊半二室、玄關二疊，室外設炊事場、踏入、便所等。²²

【表 4-3-1】1918 年嘉義林試場山仔頂建物臺帳²³

嘉義廳（臺南州）嘉義西堡（嘉義郡）山仔頂庄（嘉義街）土名王田（山仔頂庄）301 番地				
編號	名稱	構造	高度	面積（坪）
1	乙種一戶建官舍	木造平家建小屋組和洋 兩式屋根瓦葺腰煉瓦積 モルタル塗	軒高 12 尺 7 寸	18.5
2	葺卸シ緣側及建出シ浴室		軒高 11 尺 2 寸	1
3	建出シ炊事場及葺卸シ廁		軒高 9 尺 7 寸	0.5

本建築為乙種官舍，坪數及室外設炊事場、便所之作法，與標準官舍相符合。但採用獨棟的一戶建，與標準乙種官舍為雙拼的二戶建不符合，室內空間為和洋二式，亦與標準乙種官舍不符合。此種差異應來自於其並非作為官舍使用，而是辦公室用途，因此建築時以乙種官舍為基本規範，但在入口及室內隔間、空間做修改以符需要。

日治時期的山仔頂庄 301 番地，目前地號為東川段 997、998、999。此地上在 1977 年時建物登記簿上登載有四棟建築，其中一棟確定為日式木造住宅建築，但目前皆已不存在。也因此，1918 年遷建的辦公室建築，目前已確定不存在。

從 1938 年的配置圖【圖 4-3-11】，可以看到今日管理室建物的附近，已有建築存在。但 1938 年的圖屬粗略的示意圖，且圖上建物附近的路徑與目前狀態不相符，因此難以確定該圖所標示建物的位置，即為目前管理室建物位置。

由目前管理室建物的建築構造檢視，其為木造建築，牆壁為編竹夾泥牆，外覆雨淋板，木屋架，做法與日式木造雨淋板宿舍建物相同。但其地基雖一樣做抬高，卻未如日式木造宿舍地基做出通氣口，而是做封閉式的水泥地基。再者，建物目前的走廊欄杆上方，有原來即作好的木製窗軌道，顯示在興建之初，前立面並未作走廊，此種作法也與日治時期的宿舍做法不同。而封閉式地基與不做

²² 陳錫獻，日治時期台灣總督府官舍標準化形成之研究（1895 至 1922），私立中原大學建築系碩士論文，2002。

²³ 總督府公文類纂，冊號 11246，文號 14，1918。

走廊的做法，皆可見於戰後初期建造的日式木造建物。因此，判斷管理室建物應為戰後初期所建。

戰後初期所興建的木造雨淋板宿舍建物，是由日治時期學習到日式木造宿舍做法的臺灣工匠所作，做法上有部分調整，但多數仍承續日治時期的工法，例如本建物的木作欄杆、出挑、屋頂樣式等。目前所留存此類建物數量不多，其所顯示的是戰後初期的時代特色，顯示臺灣工匠對日式工法的傳承、適應與變遷。即使其非屬古蹟或歷史建物，持續維持現狀，保留並使用該木造建物，其所呈現戰後初期的建築史，比重新建造新建築更符合整個樹木園的歷史定位。即使不論歷史價值，在景觀上，木造雨淋板老屋建物，與樹木園全區的視覺意象亦遠比新造建物為佳。

此外，1938 年配置圖上的路徑與橋梁位置，與今日樹木園的配置圖比對，大部分皆相符。溪流的曲度則有局部改變。可見自 1938 年至今，園區內自然環境的溪流，與試驗活動形成的路徑，皆有變動。



【圖 4-3-11】1938 年樹木園一帶的配置圖(總督府公文類纂，檔案編號 00102577000320358)



【圖 4-3-12】樹木園目前配置圖，1938 年配置圖所繪約為橢圓圈框起處



【圖 4-3-13】樹木園管理室與 1938 年圖上標示的辦公室位置相同



【圖 4-3-14】樹木園管理室為木造雨淋板建物，兩側無往前突出建物，與 1938 年配置圖不同



【圖 4-3-15】走廊的欄杆上方原來有安裝木作窗戶，窗軌道仍在，與日治時期做法不同

【圖 4-3-16】水泥地基採封閉式作法，與日治時期官方木造宿舍做法不同

三、1953 年建造的地下空襲指揮室

位於基地東北側的民防管制中心建物，原為戰後政府成立的民防組織體系的指揮室建物。

戰後初期至 1950 年代前期，兩岸對峙，國共情勢仍緊張，為防備中共空襲，中央政府要求各級政府機關、事業單位等組建民防組織，大量建造防空設施並實施演習。嘉義市的民防組織體系，最早為 1949 年 10 月 1 日的嘉義市防護團，隸屬於臺灣省保安司令部防空指揮部，防護團團長由市警察局長兼任。1950 年改組為嘉義市自衛總隊，由市長兼任總隊長。同年 11 月，嘉義市改制為嘉義縣轄市，因此改組為嘉義縣自衛總隊，由嘉義縣長擔任總隊長。

在民防業務中，防空設施的設置為重要環節。防空設施在硬體上，主要為疏散一般民眾避難的防空洞，而民防組織的指揮系統，在遇空襲時則需要同時具備指揮與掩蔽功能的設施。1953 年，嘉義縣列管的防空設施，包括嘉義縣各鄉鎮的防空及天然壕洞、嘉義市區防空洞掩體，以及興建中的地下指揮室、疏散區的避難壕坑。嘉義市的疏散區有兩個，一是「公園內的林業試驗所」，二是彌陀寺附近。²⁴同書並指出該地下指揮室是「抗力強大地下空襲指揮室，地點決定在 XXXX 內，已於三月間招商完竣，現正開工建築中，並由建設局劃建工作人員住屋四間，一俟完成即將現有空襲指揮室設備及專綫等移搬新址辦公。」從此段描述，可知該地下室應為全新建造的獨立建物，並非位於一般建物附屬地下室。此種抗力強大的建物類型，與本案作為防空避難掩體的設計相符。且本案建物內有原來所造隔間數間。本案建物創建時即預留的通信設備管道口兩處，符合指揮室的用途。該書所載地下空襲指揮室，應即為本案建物。由其地點描述為「在 XXXX 內」，而非「在 XXXX」，隱去的四個字為中山公園的可能性最高。

到了 1955 年，嘉義自衛總隊再改組為嘉義縣民防指揮部，由縣長兼指揮官，其下設民防管制中心，該中心位於樹木園內，在目前民防管制中心的機關沿革中已明確指出。與之前的編制相對照，嘉義縣民防指揮部等同 1950 年的嘉義縣自衛總隊，且由縣長兼任指揮官。但實際上縣長平時不可

²⁴ 嘉義縣秘書室編，《嘉義縣政二年》，嘉義縣，1953，p.227~231。

能在指揮室中辦公，1953 年新設的地下指揮室即改組為民防管制中心，較為合理。

由上分析，本案建物は 1953 年興建的地下指揮室，在 1955 年以後改為民防管制中心至今。建物は 1955 年有內部修理工程紀錄，由嘉義市公所委託，昇興公司承包，工程金額 15,300 元，1955 年 7 月 11 日開工，同年 8 月 11 日完工。另外，並裝設電話，增加設備等。²⁵

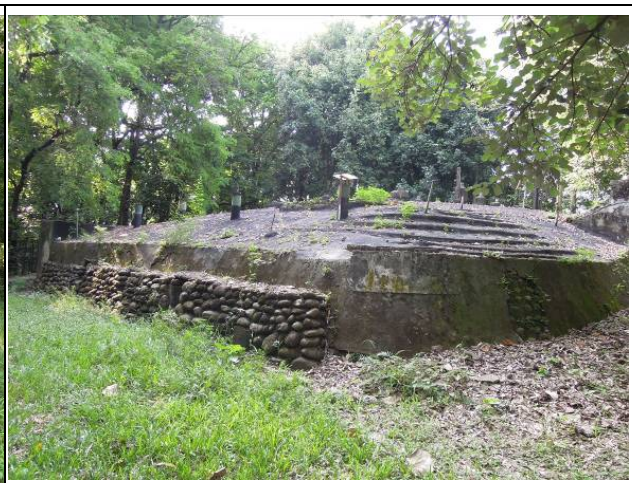
1958 年，民防組織調整，民防管制中心原來隸屬臺灣省的民防司令部，改隸屬臺灣省警備總司令部。1961 年，再將民防指揮部改隸屬各縣市政府，警備總司令部僅作指揮監督。1973 年，原設置於民防指揮部下的民防管制中心，改隸屬於各縣市警察局。由縣警局人員兼辦管制中心的業務，管制中心的辦公地點於是移到縣警局，合署辦公。1982 年，嘉義市升格為省轄市，成立嘉義市警局，但局長以下人員，仍由縣警局人員兼辦市警局業務，於原地址合署辦公。直至 1992 年 1 月 1 日，縣、市警察局人員、辦公室才真正分離。其下轄民防管制中心同樣分為二，嘉義縣民防管制中心遷移到太保市，嘉義市警局及民防管制中心仍設在中山路原址。

亦即 1973 年，樹木園內的民防管制中心即已無常駐的辦公人員，不再做為辦公室使用。至 2003 年 6 月，因土地租約期滿，在同年 5 月 28 日歸還土地清空建物給林試所，正式遷至嘉義市中山路 195 號辦公大樓。²⁶

戰後初期所建造的防空設施，屬於疏散防空洞者，目前留存較多，但作為指揮室的防空設施，則相當罕見。如鐵道部辦公廳舍區域內的防空掩體，興建於 1943 年，作為鐵路系統的指揮中心，戰後初期再加強掩體，仍維持原造用途，目前已列為古蹟。本案建物は戰後為了民防所需新建的掩體，非承受日治時期設施改裝，其設計建造具有時代的代表性。其做為整個嘉義縣市區域的指揮中心，其內目前仍保留指揮室的防情電台、聯戰指揮中心標示牌，以及指揮用的防空戰備狀況說明告示，見證戰後初期國共冷戰的緊張情勢，彌足珍貴。目前建物は在閒置廢棄狀態已久，針對此建物，宜盡速啟動文化資產指定程序，以保存此一罕見歷史設施。



【圖 4-3-17】地下空襲指揮室入口之一



【圖 4-3-18】地下空襲指揮室為大型防空掩體

²⁵ 嘉義市公所秘書室編，《嘉義市政二年》，嘉義市，1956，p.40。

²⁶ 資料來源：嘉義市政府警察局民防管制中心網頁：http://www.ccpb.gov.tw/main.php?page=office_org&type=21。



第四節 日治時期到訪嘉義林業試驗機構高官、團體

臺灣為日本取得的第一個殖民地，且是國土中唯一具有熱帶土地的地方。因此熱帶植物的試驗受到日本本土高度的重視。相對於嘉義公園為地方的生活中心，林業試驗場以及鄰近的農業試驗場則是日本親王、農林科系學校、一般觀光團到臺灣中部來時必定視察、參訪的地點。總督對於熱帶植物試驗高度重視，視察頻率亦甚高。

整個日治時期，到嘉義林業試驗地視察的總督有元田(1912年視察)、伊澤(1924年視察)、川村(1928年視察)、上山(1928年視察)、石塚(1929年視察)、中川(1932年視察)。其中元田總督可能只到埤子頭苗圃，未到山仔頂。民政長官(總務長官)有齋藤(1941年視察)。



【圖 4-4-1】閑院、若宮兩親王在林業試驗所視察(臺灣日日新報 1941)

【圖 4-4-2】本間司令官視察採取橡膠情況(臺灣日日新報 1941)

以下所列視察地為林業試驗場，因山仔頂和埤仔頭不算太遠，視察時或許可能兩地都有到達，或只去一地，新聞皆稱林業試驗場，因此只要是到林業試驗場，都列入表內。其中以 1921~1930 年辦公室在山仔頂時，較能確定應有到達山仔頂。其他參訪者，依時間序列表整理如下：

【表 4-4-1】日治時期臺灣日日新報中所登載的嘉義林業試驗場參訪活動

新聞日期	訪問日期	參訪者	內容
19120608	19120607	元田總督	元田總裁視察，先到嘉義旅社，再到嘉義廳、區長役場、郵便局、慈惠院、護謨苗圃。到林試場嘉義支場事務室聽取賀田林務課長的護謨和棉花栽培成績。護謨和棉花是本島主要新產業，當局從學理和實際兩方面作研究。事務室內擺放成品、試驗所採取的樹液，並巡覽試驗場栽培實況。
19130531	19130528	沖繩農學校長	沖繩農學校長廿八日黑岩恒視察竹器傳習所、農會農場、嘉義林業試驗場支場、公園、阿里山作業材工場各處，預定廿九日早登阿里山。
19151214	19151211	中國福建農校生 44 人	閩省甲種農學校學生四十四名，七日由該校長何纘帶隊來台，十一日到嘉義，參觀嘉義神社、公園、阿里山製材所、林業試驗場、諸官衙勝蹟。
19160317	19160317	名古屋勸業協會視察團	名古屋勸業協會主辦的視察團 32 人，今日到阿里山製材工場、林業試驗場、嘉義神社、公園等巡視。
19170703	19170712	陸軍步兵尉寺內殿雄	陸軍步兵尉寺內殿雄於 12 日到嘉，即日到阿里山製材工場和林業試驗場視察。

新聞日期	訪問日期	參訪者	內容
19170915	19170914	高田殖產局長	高田殖產局長十三日到嘉義，十四日到中埔支廳林試場試驗地實地踏查。
19171125	19171123	大谷光瑞師	大谷光瑞師到嘉義神社參拜，再到林業試驗場。
19171130	19171126	臺北國語學校附屬女學校三學年生五十八人	臺北國語學校附屬女學校三學年五十八人，廿六日參觀阿里山、嘉義製材所、護謨苗圃、林業試驗場、女子公學校等。
19180410	19180410	中田侍從武官等四人	中田侍從官一行四人到嘉義俱樂部、阿里山製材工場、林業試驗場視察。
19180516	19180515	議員團	十五日議員團參觀嘉義公學校、林業試驗場、北港媽祖。
19180711	19180708	中國上海同文書院生	上海同文書院生九人，八日到嘉義巡覽，包括嘉義神社、公園、林業試驗場、護謨苗圃、製材工場等。
19180804	19180812	鹿兒島農林學校學生	鹿兒島高等農林學校二十人來臺，十二日在嘉義，參觀公園、熱帶植物ゴム苗圃、村井ゴム造林地（林科生）、製材工場、農會（アンベラ、煙草）
19200715	19180714	中國廣東記者團	廣東記者團一行十四日到嘉，到營林局製材所、林業試驗場、嘉義神社視察。
19200926	19200925	柴軍司令官	柴軍司令官二十五日到嘉義神社、林業試驗場看護謨採取、營林局製材作業。
19201105	19201104	臺北的總督府商業學校生五十人	臺北的總督府商業學校生五十人，四日到嘉義，參觀營林所製材工場、林業試驗場、嘉義神社、公園。
19201111	19201108	臺南中學校學生四十人	八日，臺南中學校學生四十人來嘉，參觀營林所製材工場、林業試驗場。
19201209	19201207	臺南市佐藤理事官	臺南市佐藤理事官七日來嘉視察工業傳習所、商業實習所、林業試驗場。
19210603	19210601	三浦衛生課長	三浦衛生課長一日到嘉義視察，到嘉義醫院、林業試驗場、白河庄竹子門河邊農場、關子嶺。
19220111	19220111	朝鮮視察團	朝鮮視察團十一日視察製材工場、林業試驗所等
19220113	19201112	吉岡知事	吉岡知事十二日視察市內小公學校、商工學校、農林學校、林業試驗場、水源地。
19220126	19220124	臺北第二高等女學校學生	臺北第二高等女學校學生二十四日來嘉，參觀營林所製材工場、林業試驗場。

新聞日期	訪問日期	參訪者	內容
19220316	19200314	朝鮮模範勸業場技師岡本博士	朝鮮模範勸業場技師岡本博士十四日來嘉，視察林業試驗場、園藝試驗場，十五日登阿里山。
19220808	19220808	大阪教育視察團	大阪教育視察團七日到嘉義登阿里山，八日視察製材所、林業試驗場。
19221228	19221227	上原參謀總長	上原參謀總長二十七日視察嘉義神社、經林業試驗場到農事試驗場的熱帶果園、營林所製材工場。
19230131	19230123	臺灣軍獸醫分團	臺灣軍獸醫分團廿二日到嘉義演習，廿三日到林業試驗所、農事試驗場學習。
19230227	19230225	豐原農事視察團 25人	農事視察團25人從臺中州豐原到嘉義，二十五日到林業試驗場、農事試驗場。
19230520	19230520	愛知縣產業視察團	愛知縣產業視察團本日到阿里山製材所、林業試驗場、農事試驗場視察，再到公會堂參加歡迎會。
19230613	19230613	東洋協會主辦觀光團	東洋協會主辦觀光團十三日來嘉，到營林所製材工場見學，公會堂歡迎會，到嘉義公園、嘉義神社、林業試驗場、農事試驗場、嘉南大圳見學。
19231006	19231009	三重縣津市小學校 長兩人	三重縣津市小學校長兩人九日來嘉義阿里山製材工場、林業試驗場、熱帶果樹園見學。
19240717	19240717	福建省歷農學校學生 六教師三	福建省歷農學校學生六教師三，十七日到農業試驗場、林業試驗場、製材所、農林學校視察，十九日登阿里山。
19240806	19240726	臺中州大屯郡農事 視察團二十八人	臺中州大屯郡農事視察團二十八人上月二十六日視察營林所、製材工場、農事林業試驗場。
19241025	19241023	總督巡嘉後已蒞南 嘉義神社之植樹嘉 南大圳之詳察	伊澤總督於廿二日到嘉義旅館，廿三日到嘉義神社參拜並植沖繩松於神殿華表前紀念，接著經公園到林業試驗場，到標本室聽取福本技師報告，旋出園內，觀護謨採取並聽取製造法，質問熱帶植物生長狀況，園內走一周。到農事試驗場東室，聽磯技師說明，觀內地米標本。到農林學校巡視，到營林所聽取阿里山鐵道及造林。到專賣局出張所，並到工場一覽。到嘉義火車站，往烏山頭。
19241027	19241026	原熊本縣知事田中 千里	原熊本縣知事田中千里二十六日到嘉義神社、農事試驗場、林業試驗場、製材所視察，第二天登阿里山。
19241108	19241106	基隆農事視察團	基隆農事視察團十三人六日到製材所、農事試驗場、林業試驗場、公園視察。

新聞日期	訪問日期	參訪者	內容
19241111	19241108	臺南第一高等女學校三年生七十六人	臺南第一高等女學校三年生七十六人八日到嘉義製材所、農事試驗場、林業試驗場、公園見學。
19241202	19241124	臺北華山小學校生一百二十多人	臺北華山小學校生一百二十多人二十四日到山子頂林業試驗場視察，二十五日視察製材所。
19251014	19251012	台北師範普通科生四十人，教諭三人	台北師範普通科生四十人，教諭三人，十二日到嘉義營林所、公園、神社見學。同校演習科生七十二人，教諭四人，十四日來嘉營林所、林業試驗場。十五日，同校普通科生八十三人，教諭二人，到神社、公園、郡役所視察。
19260408	19260407	羅東郡羅東產業視察團	羅東郡羅東產業視察團十八人七日到嘉，先到北港媽祖，再到農林學校、林業試驗場、製材所。
19260518	19260516	大阪、福岡教育視察團	大阪及福岡教育視察團，十六日到嘉義神社、林業試驗場、農林學校、製材所。
19260525	19260530	全島實業大會	全島實業大會主辦者嘉義商工會，在農林學校講堂開辦，會後到嘉義神社、林業試驗場、農事試驗場、營林所製材工場視察。
19260818	19260815	帝國大學藤浪教授	帝國大學藤浪教授，為研究寄生蟲病理，十五日到嘉義林業試驗場。
19260827	19260826	上山總督嘉義視察完成	二十六日，上山總督最後一站是到林業試驗場絹樞雙排行道樹下車，聽福本技師仔細說明護謨的採收，及巡視場內，然後聽取農事試驗所所長說明，在四阿高台試吃珍果，再回旅社，歸北。
19260930	19260927	津聯隊在鄉將校團千田大尉一行	津聯隊在鄉將校團千田大尉一行，二十七日到嘉義，乘腕車到公園，到嘉義神社、林業試驗場、中央研究所、營林所製材工場。
19261101	19261029	伊藤滿鐵視學官	伊藤滿鐵視學官，上月二十六日到嘉，登阿里山，二十九日下山，視察營林所製材工場、農事林業兩支所。
19261119	19261016	全國中等學校長登山隊甲組第二班	全國中等學校長登山隊甲組第二班，上月十六日到嘉義視察林業試驗場中央研究所、營林所製材工場及市街名勝舊跡。
19261120	19261120	長崎商業視察團	長崎商業視察團十八人，十八日來嘉，十九日登阿里山，二十日到營林所、林業試驗所。
19261126	19261124	全國中學校長會議列席者視察團四十九人	全國中學校長會議列席者視察團四十九人，二十四日來嘉，分乘自動車到製材所、林業試驗所、農林學校視察，二十五日登阿里山。

新聞日期	訪問日期	參訪者	內容
19270107	19270106	大阪市池田師範學校生五十人	大阪市池田師範學校生五十人，四日到阿里山，六日下山視察營林所製材工場、林業試驗場、中央研究所，及市街名勝。
19270117	19271118	九州大學教授湯川、奧田二人	九州大學教授湯川、奧田二人，預定十八日到嘉視察營林所、林業試驗場、中央研究所及市街名勝古跡。
19270224	19270227	鹿兒島高等農林學校校長吉村博士	鹿兒島高等農林學校校長吉村博士，預定廿七日到嘉視察林業試驗場、中央研究所、農林學校、營林所製材工場。
19270717	19270717	橫濱高等工業學生二十人	橫濱高等工業學生二十人，十七日到嘉，視察營林所製材工場、林業試驗場、水上製糖所，十八日登阿里山。
19270813	19270812	大阪府下教育會視察團鳥居幹事團長十九人	大阪府下教育會視察團鳥居幹事團長十九人，十二日到嘉視察營林所製材工場、林業試驗場、中央研究所，翌日登阿里山。
19271119	19271123	修學旅行	臺北第一師範學校生徒二十九人及教官二人，二十二日到嘉，二十三日到嘉義神社、製材所、林業試驗場。
19280404	19280403	久邇宮朝融王	三日久邇宮朝融王殿下從臺北坐車到嘉義車站，乘自動車到營林所嘉義出張所製材工場，聽取製材作業說明，並實地參觀。再搭自動車到林業試驗場，在園內的熱帶植物林巡覽。再到鄰接的農事試驗場，聽取熱帶果樹和蓬萊米栽培報告。回嘉義旅社。第二天登阿里山。
192800405	19280402	福岡縣市議員滿賴瀧干等二十二人	福岡縣市議員滿賴瀧干等二十二人，二日到嘉視察中央研究所、林業試驗場、營林所，翌日登阿里山。
19280806	19280804	川村總督	川村總督四日午後到嘉義街各所首次巡視。
19290917	19290916	嘉義巡視	十五日，石塚總督到嘉義。十六日乘自動車到嘉義神社參拜，然後到林業試驗支所、農業試驗支所、郡役所、營林局出張所。後坐車到烏山頭。
19291019	19291018	農林省平熊山林局長	農林省平熊山林局長到臺視察林業，十八日到嘉義視察營林所製材，及林業試驗場、中央研究所等處，十九日登阿里山。
19291203	/	人見長官	人見長官巡視林業試驗場照片
19300201	19300128	總督府中島主計課長	總督府中島主計課長，二十八日到嘉義，乘自動車視察營林所、林業試驗場、中央研究所。二十九日登阿里山。

新聞日期	訪問日期	參訪者	內容
19300509	19300510	廣島聯隊區在鄉將檢團十一人	廣島聯隊區在鄉將檢團十一人，八日晚到嘉，九日到阿里山，十日到營林所製材、中央研究所、林業試驗場。
19301125	19301122	野村合名會長、貴族院議員野村德七	野村合名會長、貴族院議員野村德七氏從臺北到屏東視察，往北陸續到高雄、臺南、嘉南大圳、嘉義製材所、農事試驗場、林業試驗場，再往北到角板山，二十三日到蘇澳、宜蘭、礁溪，二十四日歸東京。
19320805	19320804	中川總督	四日中川總督一行到嘉義視察，到嘉義神社參拜，到市役所聽取阿里山國立公園問題，視察林業試驗地、營林所製材工場。
19410315	19410314	閑院、若宮	閑院若宮兩殿下，十四日到嘉義，視察林業試驗所嘉義試驗地、農事試驗支所、營林所嘉義工場、棉花工場。
19410415	19410414	齋藤總務長官	齋藤長官十四日到嘉義視察台拓化學工場、林業試驗支所、農事試驗支所、法院支部、嘉義醫院、市役所、製材所、棉花工場。十五日參拜神社後北返。
19410530	19410529	本間軍司令官	本間軍司令官二十九日到阿里山，再到林業試驗支所、農事試驗支所、棉花會社視察。

