

第三章 運輸系統發展

3.1 道路系統現況

3.1.1 路網結構

一、路網說明

嘉義市境內道路系統以國 1、國 3 由市區外圍經過，市區內則是以台 1 由南北向貫穿以及台 18 從東西向穿越整個嘉義市，形成公路的主要架構骨幹；縣道的部分則是由嘉義市中心向外輻射和綿密的鄉道夠成完整的公路運輸系統，以下將嘉義市的主要公路依其等級分述。路網示意圖如圖 3.1-1，道路系統現況如表 3.1-1 所示。

(一) 國道

嘉義市境內國道共有 2 條路線，分別為國 1 以及國 3；但此兩條路線並非直接穿越市區，是以連接省道或縣道後方能進入市區。

(二) 省道

嘉義市境內省道共有 2 條路線，分別為台 1(忠孝路-博愛陸橋-博愛路一段-博愛路二段)與台 18(高鐵大道-世賢路二段-世賢路三段-世賢路四段-阿里山公路)；此兩條路線分別從南北向以及東西向穿越嘉義市中心，為嘉義市區內重要之交通路廊。

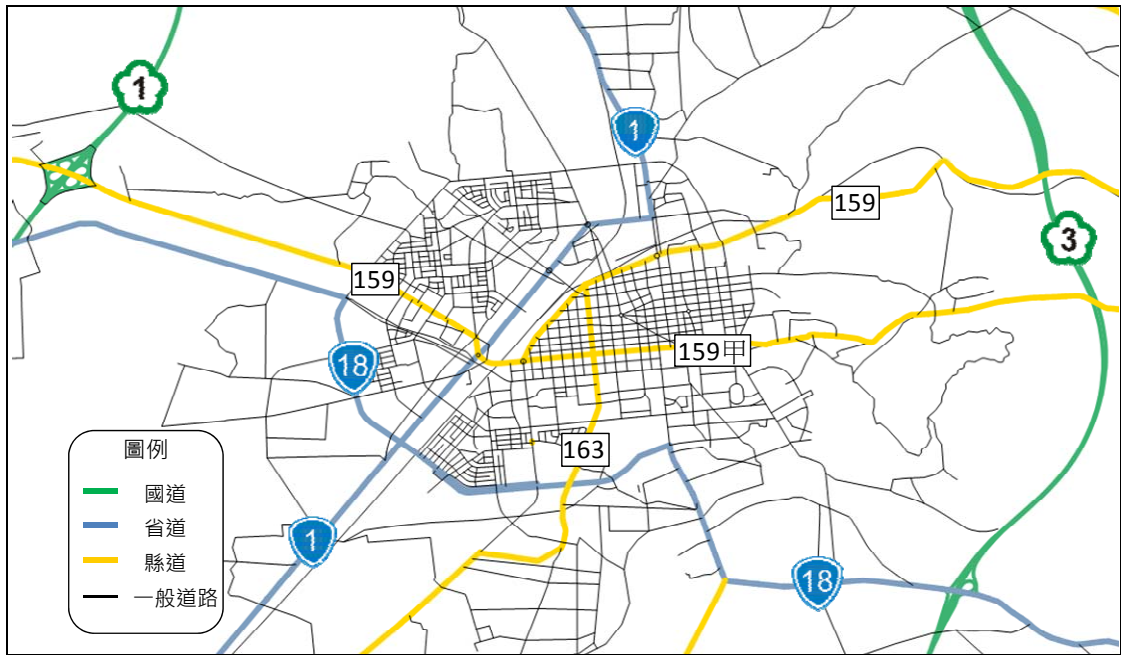
(三) 縣道

嘉義市境內縣道多為由市中心呈輻射狀往外延伸，共有 3 條路線，分別為縣 159、縣 159 甲以及縣 163。

表 3.1-1 嘉義市道路系統現況

道路等級	道路編號	起迄	說明
國道	國 1	嘉義系統交流道	1.位於嘉義市最西邊穿越嘉義市西區，南北邊皆與嘉義縣相鄰。 2.由國 1 進入嘉義市區須於 264K 處嘉義系統交流道進入地方道路。 3.為嘉義市與其他縣市聯接最主要道路系統之一。
	國 3	竹崎交流道-中埔交流道	1.位於嘉義市最東邊穿越嘉義市東區，南北向皆與嘉義縣相鄰。 2.於嘉義市境內並無交流道銜接，須由北邊 290K 處嘉義縣內竹崎交通道進入地方道路，銜接縣 159 後行駛至嘉義市東區東北邊進入市區。 3.由南邊可於 297K 處中埔交流道進入地方道路，銜接台 18 由嘉義市南邊進入市區。 4.為嘉義市與其他縣市聯接最主要道路系統之一。
省道	台 1	牛稠溪-八掌溪	1.於嘉義市南北邊皆與嘉義縣連接，於市區內沿台鐵軌道由南北向貫穿市中心。 2.道路兩旁較為繁華，路邊多非禁止停車路段，較容易造成干擾，於道路容量會受到影響。
	台 18	太保市-台 3 交會處	1.由東西向穿越嘉義市區，連結至南投縣台 21 線止，為提供高鐵嘉義站與嘉義市之間往來最主要道路。 2.雙向各一條 BRT 專用道，目前已可供一般左轉車輛使用。 3.於兩旁有快慢道分隔島，因此於道路容量上較少受到停車干擾。
縣道	縣 159	嘉義縣界-台 3 交會處	1.縣 159 大至呈東西向，由西邊，嘉義縣六腳鄉起，穿越嘉義市區至東邊嘉義縣番路鄉。 2.旁停車需求量大，因此會對於道路容量有相當干擾程度。
	縣 159 甲	縣 159 交會處-台 3 交會處	1.縣道 159 甲由嘉義市中心往東延伸至竹崎鄉，俗稱「大華公路」，沿途嘉義市西區、東區、番路鄉以及竹崎鄉。 2.兩旁皆有大量停車需求，因此於道路容量亦受到影響。
	縣 163	水上鄉-縣 159 交會處	1.由嘉義市西區往南邊延伸，為嘉義市南邊主要聯外道路。 2.停車空間較為寬敞，相較於其他縣道，對於道路容量之影響較小。

資料來源：本計畫彙整。



資料來源：本計畫繪製。

圖 3.1-1 嘉義市現況公路路網圖

二、道路幾何

嘉義市主要國道、省道、縣道之幾合特性及其功能如表 3.1-2 所示，道路幾何特性包括道路分隔、速限、路肩以及其他相關說明資料。

表 3.1-2 嘉義市道路系統幾何條件

道路等級	道路編號	位置	方向	幾何條件
國道	國 1	嘉義系統 交流道	北向	平原區；雙向 6 車道；速限 100 公里/時； 中央有分隔島；有路肩
			南向	
	國 3	竹崎交流道- 中埔交流道	北向	平原區；雙向 6 車道；速限 110 公里/時； 中央有分隔島；有路肩
			南向	

表 3.1-2 嘉義市道路系統幾何條件(續)

道路等級	道路編號	位置	方向	幾何條件	
省道	台 1	嘉義縣界-博東路	北向	平原區；路面寬 22.9(m) · 3 車道 · 2 快車道 · 1 慢車道；路肩寬度 0.4(m)	
			南向	平原區；路面寬 22.9(m) · 3 車道 · 2 快車道 · 1 慢車道；路肩寬度 0.4(m)	
		博東路-北港路	北向	平原區；路面寬 10.9(m) · 2 車道 · 0 快車道 · 2 慢車道；路肩寬度 1.5(m)	
			南向	平原區；路面寬 10.9(m) · 2 車道 · 1 快車道 · 1 慢車道；路肩寬度 1.5(m)	
		北港路-嘉義縣界	北向	平原區；路面寬 12.3(m) · 2 車道 · 1 快車道 · 1 慢車道；路肩寬度 2.2(m)	
			南向	平原區；路面寬 12.3(m) · 2 車道 · 1 快車道 · 1 慢車道；路肩寬度 2(m)	
	台 18	嘉義市界-後庄	東向	平原區；路面寬 13.7(m) · 2 車道 · 1 快車道 · 1 慢車道；路肩寬度 4.6(m)	
			西向	平原區；路面寬 13.7(m) · 2 車道 · 1 快車道 · 1 慢車道；路肩寬度 4.6(m)	
	縣道	縣 159	國 1-盧義路	北向	平原區；路面寬 10.2(m) · 2 車道 · 2 快車道 · 0 慢車道；路肩寬度 3.1(m)
				南向	平原區；路面寬 10.2(m) · 2 車道 · 2 快車道 · 0 慢車道；路肩寬度 2.5(m)
縣 159 甲		嘉義市-番路	北向	平原區；路面寬 12.2(m) · 2 車道 · 1 快車道 · 1 慢車道；路肩寬度 1.8(m)	
			南向	平原區；路面寬 12.2(m) · 2 車道 · 1 快車道 · 1 慢車道；路肩寬度 1.0(m)	
縣 163		嘉義市-忠孝街	北向	平原區；路面寬 6.4(m) · 1 車道 · 0 快車道 · 1 慢車道；路肩寬度 2.5(m)	
			南向	平原區；路面寬 6.4(m) · 1 車道 · 0 快車道 · 1 慢車道；路肩寬度 2.5(m)	

資料來源：本計畫彙整。

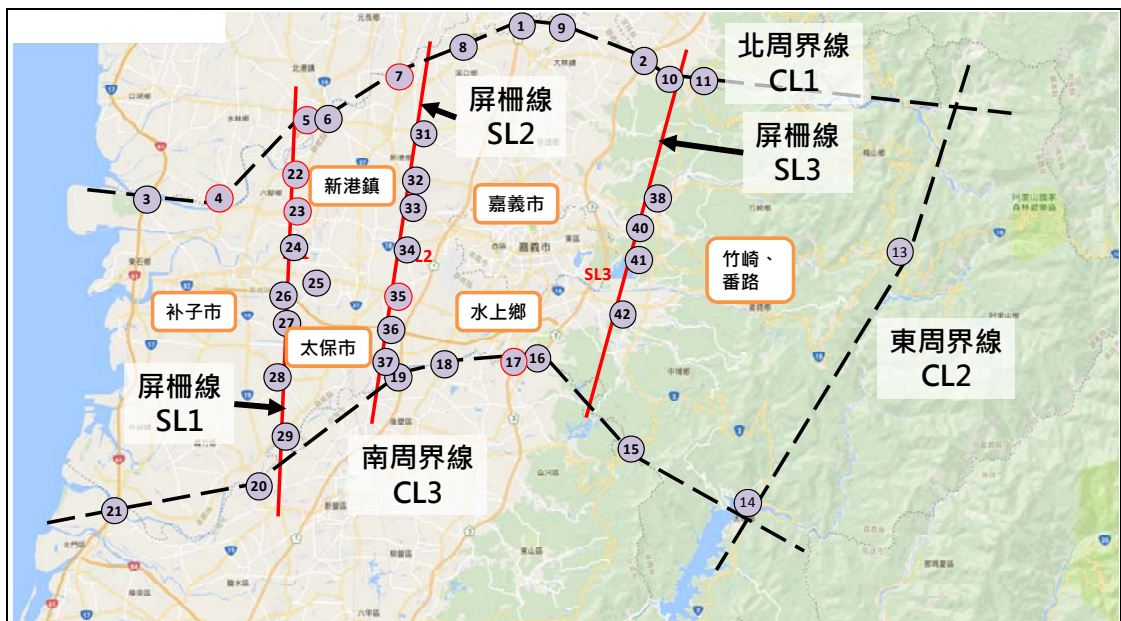
3.1.2 現況交通量分析

一、周界線及屏柵線說明

為掌握嘉義整體道路交通現況、主要聯絡道之交通量、車種組成以及時段分部資料，以提供旅次資料放大檢核，以及模式基年交通量指派結果檢核之基礎，且由於嘉義市四面皆與嘉義縣相鄰，因此需透過劃設嘉義縣、市周界/屏柵線交通檢核點，藉以了解路網狀況。

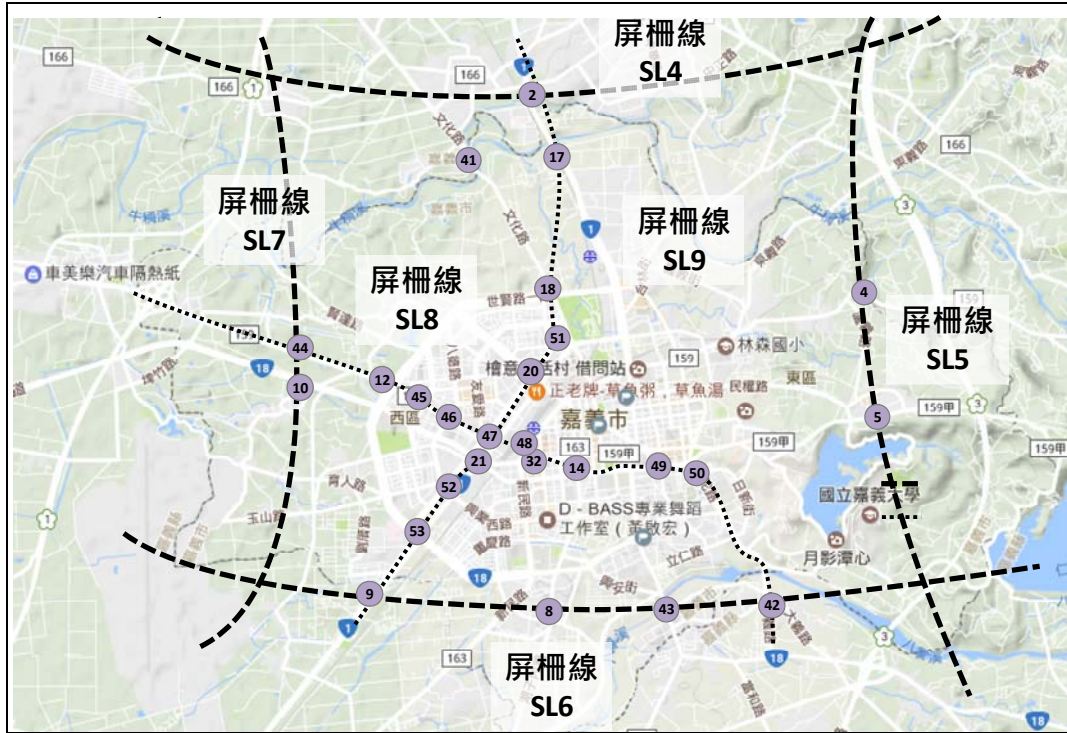
嘉義縣共計 3 條周界線以及屏柵線 3 條；調查點位共 41 處，位置示意圖如圖 3.1-2(a)。嘉義市共計 4 條屏柵線以及 2 條周界線；調查點位共 23 處，位置示意圖如圖 3.1-2(b)，調查點位說明如表 3.1-3 所示。

調查方式主要以攝影方式於各路段鄰近制高點或合適位置架設攝影器材，待攝影完成後，派調員觀看錄影檔計算交通量，部分點位則是以現有交通量資料為依據進行分析，來源包含國道 eTag 以及公路總局民國 105 年交通量調查數據。



資料來源：本計畫繪製。

(a) 嘉義縣周界屏柵線點位示意圖



資料來源：本計畫繪製。

(b)嘉義市周界屏柵線點位示意圖

圖 3.1-2 周界線與屏柵線及調查點位分布圖

表 3.1-3 嘉義縣交通量調查點位綜整表

屏柵/周界	編號	調查方式	道路名稱	位置
北周界線 CL1	1	國道 eTag	國 1	250K 大林北邊
	2	國道 eTag	國 3	279K 梅山北邊
	3	公總 105 年資料	台 17(台 61)	鰲鼓橋(雲林縣界~屯子頭)
	4	交通量調查	松山大橋	松山大橋
	5	交通量調查	馬祖大橋	馬祖大橋
	6	公總 105 年資料	台 19	港尾二號橋(北港~港尾二號橋)
	7	交通量調查	縣 145 甲	崙子橋
	8	公總 105 年資料	縣 157	富強橋-(雲林縣界~新港)
	9	公總 105 年資料	台 1	豐田工業區(斗南~嘉義縣界)
	10	公總 105 年資料	台 3	尾庄(雲林縣界~梅山)
	11	公總 105 年資料	縣 149	心慈橋(華山~梅山鄉公所)

表 3.1-3 嘉義縣交通量調查點位綜整表(續)

屏柵/周界	編號	調查方式	道路名稱	位置
東周界線 CL2	13	公總 105 年資料	台 18	十字路(十字路~自忠)
	14	公總 105 年資料	台 3	楠西北橋(雙溪~楠西)
南周界線 CL3	15	公總 105 年資料	縣 172	凍子腳(關子嶺~漚水)
	16	國道 eTag	國 3	300K 水上系統南邊
	17	交通量調查	縣 165	23.412581,120.436542
	18	公總 105 年資料	台 1	八掌溪橋(水上~台南市界)
	19	國道 eTag	國 1	嘉義系統南邊
	20	公總 105 年資料	台 19	角帶圍橋(南勢竹~台南市界)
	21	公總 105 年資料	台 17(台 61)	新厝橋(屯子頭~台南市界)
屏柵線 SL1	22	交通量調查	台 19	朴子大橋(港尾二號橋~朴子)
	23	交通量調查	縣 166	中溝-崙子頂
	24	公總 105 年資料	縣 157	蒜頭大橋
	25	公總 105 年資料	縣 168	太平橋(朴子街內~水上)
	26	公總 105 年資料	台 82	朴子(朴子~馬稠後)
	27	公總 105 年資料	縣 167	佳禾橋(朴子~鹿草)
	28	公總 105 年資料	縣 170	龍安宮(網寮~竹子腳)
	29	公總 105 年資料	縣 163	鹿草-義竹
屏柵線 SL2	30	公總 105 年資料	縣 162	天赦-崙尾
	31	公總 105 年資料	縣 164	西庄橋(新港市區~菁埔)
	32	公總 105 年資料	縣 166	光中橋(月眉潭~台一線路口)
	33	公總 105 年資料	縣 159	月眉潭橋(新港~麻魚寮)
	34	公總 105 年資料	台 18	嘉太大橋(太保~嘉義市界)
	35	交通量調查	縣 168	太保-二重溝
	36	公總 105 年資料	台 82	後寮(馬稠後~中山高交流道)
	37	公總 105 年資料	縣 163	麻豆店橋(台一線路口~鹿草)
屏柵線 SL3	38	公總 105 年資料	縣 162 甲	田頭崎(梅山~圳頭)
	39	公總 105 年資料	縣 166	興產橋(竹崎~鹿滿)
	40	公總 105 年資料	縣 159	涵洞(鹿滿~番路)
	41	公總 105 年資料	縣 159 甲	江西橋(嘉義~番路)
	42	公總 105 年資料	台 18	牛埔仔(吳鳳廟~觸口)

資料來源：本計畫彙整。

表 3.1-4 嘉義市交通量調查點位綜整表

屏柵/周界	編號	調查方式	道路名稱	位置
屏柵線 SL4	2	交通量調查	台 1	台 1(嘉 98/嘉 98 到忠孝路/忠孝一街)
	41	交通量調查	文化路	華興橋
屏柵線 SL5	4	交通量調查	林森東路	林森東路(盧義路/近國道 3 號/崎腳公車站)
	5	交通量調查	大雅路	大雅路(文雅街/東洋新村公車站)
屏柵線 SL6	8	交通量調查	民生南路	民生南路(美源街/世賢路四段)
	9	交通量調查	博愛路	博愛路(劉富街/大聖路)
	42	交通量調查	台 18	軍輝橋
	43	交通量調查	忠義路	忠義橋
屏柵線 SL7	10	交通量調查	台 18	台 18(台 18/嘉 64 到台 18/嘉西街)
	44	交通量調查	北港路	北港路於埤竹路與保福一路間
屏柵線 SL8	12	交通量調查	世賢路二段	世賢路二段(源泰二街/北港路)
	14	交通量調查	民生南路	民生南路(忠義街 3 巷/垂楊路)
	45	交通量調查	四維路	四維路於國城二街與北港路間
	46	交通量調查	中興路	中興路於德明路 37 巷與北港路間
	47	交通量調查	友忠路	友忠路於北港路與友忠路 546 巷間
	48	交通量調查	新民路	新民路於康樂街與垂楊路間
	49	交通量調查	吳鳳北路	吳鳳北路於民族路與垂楊路間
屏柵線 SL9	18	交通量調查	世賢路一段	世賢路一段(忠孝路/文化路)
	20	交通量調查	北興陸橋	北興陸橋(博愛路/林森西路)
	21	交通量調查	嘉雄陸橋	嘉雄陸橋
	52	交通量調查	垂楊大橋	垂楊大橋於新民路與友忠路間
	53	交通量調查	世賢路二段	世賢路於友忠路與博愛路間

資料來源：本計畫彙整。

二、全日交通量調查分析

(一) 周界線

周界線全日交通量分析如表 3.1-5、表 3.1-7 所示，嘉義縣周界線進出總量達 124,852 PCU，以北周界線最大，進出總量占全周界線交通量 57.9%，其中台 1 交通量最高，其次為台 3。

而嘉義市周界線(以屏柵線 SL4~SL7 作為嘉義市周界線分別為北、東、南、西周界線)進出總量達 193,970 PCU，以南周界線(屏柵線 SL6)最大，進出總量占全周界線交通量 55.2%，其中軍輝橋交通量最高，其次為博愛路。

(二) 屏柵線

屏柵線全日交通量分析如表 3.1-6、表 3.1-8 所示，嘉義縣屏柵線進出總量達 201,810 PCU，以 SL2 屏柵線最大，進出總量占全屏柵線交通量 53.8%，其中縣道 164 交通量最高，其次為縣 159。

而嘉義市屏柵線進出總量達 258,127 PCU，以 SL8 屏柵線最大，進出總量占全屏柵線交通量 56.3%，其中世賢路二段交通量最高，其次為新民路。

嘉義市屏柵線呈現南北向交通量遠大於東西向交通量，顯示嘉義市之區內移動以南北向為主。

表 3.1-5 嘉義縣周界線全日交通量分析

周界線	方向	編號	道路名稱	小客車 (輛次)	小貨車 (輛次)	大客車 (輛次)	大貨車 (輛次)	聯結車 (輛次)	機車 (輛次)	PCU	PCU 合計
北周 界線 CL1	往北	1	國 1-250K 大林北邊	3,904	1,390	43	372	272	-	6,531	36,953 (51.1%)
		2	國 3-279K 梅山北邊	224	80	1	16	7	-	347	
		3	台 17(台 61)-鰲鼓橋(雲林縣界~屯子頭)	440	21	6	24	-	318	649	
		4	松山大橋-松山大橋	1,072	51	7	16	12	342	1,330	
		5	馬祖大橋-馬祖大橋	2,010	95	28	59	44	794	2,674	
		6	台 19-港尾二號橋(北港~港尾二號橋)	2,235	105	8	194	15	1,807	3,490	
		7	縣 145 甲-崙子橋	1,771	84	47	98	74	781	2,577	
		8	縣 157-富強橋-(雲林縣界~新港)	1,702	80	45	71	28	662	2,319	
		9	台 1-豐田工業區(斗南~嘉義縣界)	7,368	348	71	367	55	2,298	9,569	
		10	台 3-尾庄(雲林縣界~梅山)	5,486	259	164	104	3	1,181	6,729	
		11	縣 149-心慈橋(華山~梅山鄉公所)	598	28	1	12	-	213	739	
	往南	1	國 1-250K 大林北邊	2,224	838	37	295	181	-	3,985	35,405 (48.9%)
		2	國 3-279K 梅山北邊	1,274	530	27	144	82	-	2,259	
		3	台 17(台 61)-鰲鼓橋(雲林縣界~屯子頭)	467	22	9	34	1	338	710	
		4	松山大橋-松山大橋	1,104	52	7	15	11	343	1,359	
		5	馬祖大橋-馬祖大橋	2,167	102	24	51	38	757	2,792	
		6	台 19-港尾二號橋(北港~港尾二號橋)	2,148	101	5	149	11	1,869	3,331	
		7	縣 145 甲-崙子橋	1,807	85	38	79	59	806	2,547	
		8	縣 157-富強橋-(雲林縣界~新港)	1,651	78	42	85	58	645	2,333	
		9	台 1-豐田工業區(斗南~嘉義縣界)	7,065	334	63	223	42	1,695	8,701	
10	台 3-尾庄(雲林縣界~梅山)	5,383	254	161	115	2	1,167	6,628			

表 3.1-5 嘉義縣周界線全日交通量分析(續)

周界線	方向	編號	道路名稱	小客車 (輛次)	小貨車 (輛次)	大客車 (輛次)	大貨車 (輛次)	聯結車 (輛次)	機車 (輛次)	PCU	PCU 合計
東周 界線 CL2	往東	13	台 18-十字路(十字路~自忠)	690	33	318	8	-	134	1,366	1,366 (49.9%)
	往西	13	台 18-十字路(十字路~自忠)	693	33	323	5	-	132	1,372	1,372 (50.1%)
南周 界線 CL3	往北	14	台 3-楠西北橋(雙溪~楠西)	632	30	19	37	1	280	882	22,192 (44.6%)
		15	縣 172-凍子腳(關子嶺~漚水)	121	6	-	2	-	43	149	
		16	國 3-300K 水上系統南邊	940	353	4	69	54	-	1,522	
		17	縣 165-23.412581,120.436542	1,612	76	40	84	63	1,120	2,495	
		18	台 1-八掌溪橋(水上~台南市界)	6,725	317	69	427	54	1,818	8,796	
		19	國 1-嘉義系統南邊	1,199	539	31	241	176	-	2,544	
		20	台 19-角帶圍橋(南勢竹~台南市界)	1,936	91	15	198	29	603	2,716	
	21	台 17(台 61)-新厝橋(屯子頭~台南市界)	2,369	112	66	70	8	829	3,088		
	往南	14	台 3-楠西北橋(雙溪~楠西)	651	31	9	39	1	274	885	27,565 (55.4%)
		15	縣 172-凍子腳(關子嶺~漚水)	128	6	-	3	-	54	162	
		16	國 3-300K 水上系統南邊	1,414	477	51	325	260	-	3,036	
		17	縣 165-23.412581, 120.436542	1,721	81	39	83	62	1,175	2,627	
		18	台 1-八掌溪橋(水上~台南市界)	6,481	306	56	321	58	1,745	8,303	
		19	國 1-嘉義系統南邊	3,406	1,259	73	631	399	-	6,650	
20		台 19-角帶圍橋(南勢竹~台南市界)	1,910	90	18	129	58	661	2,647		
21	台 17(台 61)-新厝橋(屯子頭~台南市界)	2,465	116	78	110	9	762	3,256			

資料來源：本計畫彙整。

表 3.1-6 嘉義縣屏柵線全日交通量分析

周界線	方向	編號	道路名稱	小客車 (輛次)	小貨車 (輛次)	大客車 (輛次)	大貨車 (輛次)	聯結車 (輛次)	機車 (輛次)	PCU	PCU 合計
屏柵線 SL1	往東	22	台 19-朴子大橋(港尾二號橋~朴子)	1,635	77	41	86	65	529	2,280	27,280 (52.8%)
		23	縣 166-中溝-崙子頂	327	15	6	12	9	195	471	
		24	縣 157-蒜頭大橋	2,874	136	28	43	4	1,633	3,831	
		25	縣 168-太平橋(朴子街內~水上)	7,730	365	176	119	10	4,108	10,369	
		26	台 82-朴子(朴子~馬稠後)	6,598	312	37	295	68	8	7,633	
		27	縣 167-佳禾橋(朴子~鹿草)	1,217	57	12	34	6	481	1,570	
		28	縣 170-龍安宮(網寮~竹子腳)	560	26	6	25	-	550	873	
	29	縣 163-鹿草-義竹	177	8	11	4	-	98	253		
	往西	22	台 19-朴子大橋(港尾二號橋~朴子)	1,714	81	35	74	55	503	2,301	24,433 (47.2%)
		23	縣 166-中溝-崙子頂	292	14	4	9	7	162	412	
		24	縣 157-蒜頭大橋	2,933	138	26	66	4	1,788	3,995	
		25	縣 168-太平橋(朴子街內~水上)	7,644	361	168	100	8	4,345	10,327	
		26	台 82-朴子(朴子~馬稠後)	4,247	201	35	149	15	7	4,809	
		27	縣 167-佳禾橋(朴子~鹿草)	1,193	56	10	32	5	473	1,532	
28		縣 170-龍安宮(網寮~竹子腳)	584	28	6	17	-	554	886		
29	縣 163-鹿草-義竹	117	6	10	-	-	72	171			

表 3.1-6 嘉義縣屏柵線全日交通量分析(續 1)

周界線	方向	編號	道路名稱	小客車 (輛次)	小貨車 (輛次)	大客車 (輛次)	大貨車 (輛次)	聯結車 (輛次)	機車 (輛次)	PCU	PCU 合計
屏柵線 SL2	往東	30	縣 162-溪口橋(天赦-崙尾)	1,006	48	15	42	2	442	1,346	54,706 (50.4%)
		31	縣 164-西庄橋(新港市區~菁埔)	7,061	333	147	770	440	2,531	10,900	
		32	縣 166-光中橋(月眉潭~台一線路口)	3,660	173	36	263	317	2,008	5,785	
		33	縣 159-月眉潭橋(新港~麻魚寮)	6,915	326	196	285	375	2,835	9,973	
		34	台 18-嘉太大橋(太保~嘉義市界)	7,964	376	102	100	18	1,841	9,509	
		35	縣 168-太保-二重溝	4,551	215	55	115	86	1,891	6,021	
		36	台 82-後寮(馬稠後~中山高交流道)	7,948	375	42	374	56	6	9,175	
	37	縣 163-麻豆店橋(台一線路口~鹿草)	1,316	62	58	77	36	741	1,997		
	往西	30	縣 162-溪口橋(天赦-崙尾)	1,093	52	20	31	2	493	1,447	53,798 (49.6%)
		31	縣 164-西庄橋(新港市區~菁埔)	6,816	322	134	678	334	2,283	10,160	
		32	縣 166-光中橋(月眉潭~台一線路口)	3,718	176	47	243	325	2,037	5,857	
		33	縣 159-月眉潭橋(新港~麻魚寮)	6,582	311	194	295	429	2,683	9,672	
		34	台 18-嘉太大橋(太保~嘉義市界)	8,183	386	112	133	14	1,771	9,779	
		35	縣 168-太保-二重溝	4,276	202	60	127	95	1,813	5,749	
36		台 82-後寮(馬稠後~中山高交流道)	8,069	381	55	393	31	8	9,316		
37	縣 163-麻豆店橋(台一線路口~鹿草)	1,208	57	52	65	21	726	1,818			

表 3.1-6 嘉義縣屏柵線全日交通量分析(續完)

周界線	方向	編號	道路名稱	小客車 (輛次)	小貨車 (輛次)	大客車 (輛次)	大貨車 (輛次)	聯結車 (輛次)	機車 (輛次)	PCU	PCU 合計
屏柵線 SL3	往東	38	縣 162 甲-田頭崎(梅山~圳頭)	1,269	60	7	30	-	574	1,637	20,609 (49.5%)
		39	縣 166-興產橋(竹崎~鹿滿)	4,801	227	97	50	20	1,804	6,086	
		40	縣 159-涵洞(鹿滿~番路)	2,389	113	30	60	2	1,144	3,148	
		41	縣 159 甲-江西橋(嘉義~番路)	4,091	193	34	37	2	2,047	5,275	
		42	台 18-牛埔仔(吳鳳廟~觸口)	3,103	147	467	105	8	402	4,463	
	往西	38	縣 162 甲-田頭崎(梅山~圳頭)	1,294	61	8	32	-	566	1,665	20,984 (50.5%)
		39	縣 166-興產橋(竹崎~鹿滿)	4,990	236	84	50	13	1,789	6,242	
		40	縣 159-涵洞(鹿滿~番路)	2,367	112	30	50	2	1,248	3,151	
		41	縣 159 甲-江西橋(嘉義~番路)	4,269	202	36	38	-	2,026	5,455	
		42	台 18-牛埔仔(吳鳳廟~觸口)	3,096	146	455	123	10	408	4,472	

資料來源：本計畫彙整。

表 3.1-7 嘉義市屏柵線全日交通量分析

周界線	方向	編號	道路名稱	小客車 (輛次)	小貨車 (輛次)	大客車 (輛次)	大貨車 (輛次)	聯結車 (輛次)	機車 (輛次)	PCU	PCU 合計	
屏柵線 SL4	往北	41	華興橋	7,797	368	71	148	111	6,179	11,354	31,583	
		2	台 1(嘉 98/嘉 98 到忠孝路/忠孝一街)	14,436	682	128	270	202	9,592	20,228		(50.3%)
	往南	41	華興橋	7,722	365	83	175	131	6,384	11,470	31,184	
		2	台 1(嘉 98/嘉 98 到忠孝路/忠孝一街)	13,650	644	130	274	205	10,290	19,714		(49.7%)
屏柵線 SL5	往東	4	林森東路(盧義路/國道 3 號/崎腳公車站)	5,681	268	44	92	69	3,139	7,635	11,829	
		5	大雅路(文雅街/東洋新村公車站)	3,339	158	13	27	21	1,399	4,194		(49.2%)
	往西	4	林森東路(盧義路/國道 3 號/崎腳公車站)	5,507	260	51	107	80	3,207	7,544	12,207	
		5	大雅路(文雅街/東洋新村公車站)	3,674	173	25	53	40	1,437	4,663		(50.8%)
屏柵線 SL6	往北	42	忠義橋	9,287	438	59	123	92	6,585	12,984	53,247	
		43	軍輝橋	11,621	549	72	152	113	16,136	19,554		(49.7%)
		8	民生南路(美源街/世賢路四段)	4,102	194	33	69	51	7,002	7,512		
		9	博愛路(劉富街/大聖路)	9,900	467	94	197	148	4,858	13,198		
	往南	42	忠義橋	9,098	430	63	132	99	6,241	12,678	53,920	
		43	軍輝橋	11,141	526	63	134	100	14,493	18,289		(50.3%)
		8	民生南路(美源街/世賢路四段)	4,542	214	29	62	46	7,645	8,214		
		9	博愛路(劉富街/大聖路)	11,279	533	95	199	149	5,072	14,740		
屏柵線 SL7	往東	10	台 18(台 18/嘉 64 到台 18/嘉西街)	11,559	546	102	214	160	3,156	14,286	27,957	
		44	北港路於埤竹路與保福一路間	10,758	508	201	422	316	1,708	13,672		(47.4%)
	往西	10	台 18(台 18/嘉 64 到台 18/嘉西街)	14,067	664	102	215	161	3,593	17,100	31,009	
		44	北港路於埤竹路與保福一路間	10,944	517	191	401	300	2,004	13,908		(52.6%)

資料來源：本計畫彙整。

表 3.1-8 嘉義市屏柵線全日交通量分析

周界線	方向	編號	道路名稱	小客車 (輛次)	小貨車 (輛次)	大客車 (輛次)	大貨車 (輛次)	聯結車 (輛次)	機車 (輛次)	PCU	PCU 合計
屏柵線 SL8	往北	12	世賢路二段(源泰二街/北港路)	9,432	445	146	307	230	2,885	12,316	74,944 (51.5%)
		14	民生南路(忠義街 3 巷/垂楊路)	5,056	239	18	38	28	5,321	7,681	
		45	四維路於國城二街與北港路間	4,415	208	21	44	33	2,064	5,664	
		46	中興路於德明路 37 巷與北港路間	6,540	309	23	49	36	4,578	8,966	
		47	友忠路於北港路與友忠路 546 巷間	2,966	140	50	104	78	1,603	4,197	
		48	新民路於康樂街與垂楊路間	8,565	404	75	157	117	7,028	12,549	
		49	吳鳳北路於民族路與垂楊路間	7,756	366	34	72	54	8,234	11,868	
	50	彌陀路於彌陀路 238 巷 7 弄與垂楊路間	8,181	386	62	130	97	6,226	11,702		
	往南	12	世賢路二段(源泰二街/北港路)	9,939	469	146	307	230	2,989	12,893	70,486 (48.5%)
		14	民生南路(忠義街 3 巷/垂楊路)	5,241	247	20	41	31	6,262	8,284	
		45	四維路於國城二街與北港路間	3,682	174	16	34	25	1,670	4,692	
		46	中興路於德明路 37 巷與北港路間	6,604	312	27	57	43	4,724	9,129	
		47	友忠路於北港路與友忠路 546 巷間	2,788	132	42	88	66	1,461	3,886	
		48	新民路於康樂街與垂楊路間	8,050	380	76	160	120	5,915	11,555	
49		吳鳳北路於民族路與垂楊路間	6,784	320	33	69	52	6,173	9,974		
50	彌陀路於彌陀路 238 巷 7 弄與垂楊路間	7,460	352	60	125	94	4,188	10,073			

表 3.1-8 嘉義市屏柵線全日交通量分析(續)

周界線	方向	編號	道路名稱	小客車 (輛次)	小貨車 (輛次)	大客車 (輛次)	大貨車 (輛次)	聯結車 (輛次)	機車 (輛次)	PCU	PCU 合計
屏柵線 SL9	往東	18	世賢路一段(忠孝路/文化路)	9,865	466	82	172	129	5,298	13,246	55,436 (49.2%)
		52	垂楊大橋於新民路與友忠路間	7,559	357	15	31	23	3,195	9,380	
		20	北興陸橋(博愛路/林森西路)	5,021	237	18	37	28	11,079	10,059	
		21	嘉雄陸橋	10,271	385	787	105	79	8,380	15,923	
		53	世賢路於友忠路與博愛路間	4,416	209	50	106	79	4,234	6,828	
	往西	18	世賢路一段(忠孝路/文化路)	10,082	476	114	241	180	5,180	13,697	57,261 (50.8%)
		52	垂楊大橋於新民路與友忠路間	7,478	353	28	59	44	2,590	9,155	
		20	北興陸橋(博愛路/林森西路)	6,619	313	28	58	43	12,805	12,542	
		21	嘉雄陸橋	17,849	669	1,749	233	175	14,265	28,391	
		53	世賢路於友忠路與博愛路間	3,465	164	46	98	73	3,423	5,457	

資料來源：本計畫彙整。

三、尖峰小時交通量調查分析

本計畫各調查站之尖峰小時交通量分析，將調查回饋之數據以每小時進行統計，於全日中選擇最大流量的晨、昏峰小時，由數據中得知晨、昏峰時段分別為 8:00-9:00 及 18:00-19:00，尖峰交通特性說明如下：

(一) 周界線

嘉義縣市周界線晨昏峰小時交通量分析如表 3.1-9、表 3.1-10 所示，嘉義市以屏柵線 SL4~SL7 作為周界線進行探討，由表之結果可知各周界線晨昏峰分布趨勢，分述如下：

1. 嘉義縣北周界線 CL1 以國 1、台 1 為主，呈現晨峰往北(51.8%)較高，昏峰則無明顯差距。
2. 嘉義縣東周界線 CL2 以台 18 為主，其整體運量為所有周界線最小，呈現晨峰往東(87.0%)較高，昏峰往西(64.7%)較高。
3. 嘉義縣南周界線 CL3 以台 1 為主，呈現晨峰往南(56.4%)較高，昏峰亦往南(56.7%)較高。
4. 嘉義市北周界線(屏柵線 SL4)以台 1 為主，呈現晨峰往北(57.3%)較高，昏峰往南(52.5%)較高。
5. 嘉義市東周界線(屏柵線 SL5)以林森東路為主，其整體運量為所有周界線最小，晨昏峰皆無明顯差距。
6. 嘉義市南周界線(屏柵線 SL6)以軍輝橋為主，呈現晨峰往北(55.8%)較高，昏峰往南(54.1%)較高。
7. 嘉義市西周界線(屏柵線 SL7)以台 18 為主，呈現晨峰往東(57.4%)較高，昏峰往西(61.5%)較高。

表 3.1-9 嘉義縣周界線晨昏峰小時交通量分析

晨峰	方向	小客車 (輛次)	小貨車 (輛次)	大客車 (輛次)	大貨車 (輛次)	聯結車 (輛次)	機車 (輛次)	PCU	合計
北周界線 CL1	往北	1,671	181	28	91	29	533	2,342	51.8%
	往南	1,538	169	32	80	42	469	2,179	48.2%
東周界線 CL2	往東	40	2	84	-	-	2	194	87.0%
	往西	20	1	2	1	-	6	29	13.0%
南周界線 CL3	往北	887	105	22	88	25	276	1,351	43.6%
	往南	1,117	171	19	131	42	273	1,748	56.4%
昏峰	方向	小客車 (輛次)	小貨車 (輛次)	大客車 (輛次)	大貨車 (輛次)	聯結車 (輛次)	機車 (輛次)	PCU	合計
北周界線 CL1	往北	2,139	191	32	86	22	855	2,856	50.8%
	往南	2,114	184	35	78	21	738	2,763	49.2%
東周界線 CL2	往東	25	1	1	-	-	1	26	35.3%
	往西	44	2	9	1	-	2	48	64.7%
南周界線 CL3	往北	1,242	141	12	65	13	457	1,694	43.3%
	往南	1,601	187	23	72	52	476	2,216	56.7%

資料來源：本計畫彙整。

表 3.1-10 嘉義市周界線晨昏峰小時交通量分析

晨峰	方向	小客車 (輛次)	小貨車 (輛次)	大客車 (輛次)	大貨車 (輛次)	聯結車 (輛次)	機車 (輛次)	PCU	合計
屏柵線 SL4	往北	2,131	101	17	36	27	2,427	3,395	57.3%
	往南	1,656	78	14	30	22	1,604	2,526	42.7%
屏柵線 SL5	往東	874	41	4	9	6	442	1,135	49.7%
	往西	809	38	4	9	6	634	1,147	50.3%
屏柵線 SL6	往北	2,722	128	25	52	39	5,578	5,402	55.8%
	往南	2,753	130	19	40	30	2,938	4,279	44.2%
屏柵線 SL7	往東	2,109	100	22	46	34	855	2,752	57.4%
	往西	1,497	71	22	46	35	683	2,040	42.6%
昏峰	方向	小客車 (輛次)	小貨車 (輛次)	大客車 (輛次)	大貨車 (輛次)	聯結車 (輛次)	機車 (輛次)	PCU	合計
屏柵線 SL4	往北	2238	106	13	28	21	1797	3157	47.5%
	往南	2234	105	20	42	31	2522	3489	52.5%
屏柵線 SL5	往東	806	38	7	14	11	541	1109	46.9%
	往西	957	45	7	16	12	497	1254	53.1%
屏柵線 SL6	往北	3031	143	18	37	28	2587	4333	45.9%
	往南	3281	155	20	42	31	3810	5101	54.1%
屏柵線 SL7	往東	1718	81	18	39	29	532	2142	38.5%
	往西	2806	132	18	39	29	893	3426	61.5%

資料來源：本計畫彙整。

(二) 屏柵線

嘉義縣市屏柵線晨昏峰小時交通量分析如表 3.1-11、表 3.1-12 所示，由表之結果可知各屏柵線晨昏峰分布趨勢，分述如下：

1. 嘉義縣屏柵線 SL1 呈現晨峰往東(51.1%)較高，昏峰亦往東(54.1%)較高。
2. 嘉義縣屏柵線 SL2 呈現晨峰往西(54.2%)較高，昏峰往東(55.7%)較高。
3. 嘉義縣屏柵線 SL3 呈現晨峰往東(57.4%)較高，昏峰往西(55.2%)較高。
4. 嘉義市屏柵線 SL8 呈現晨峰往北(56.0%)較高，昏峰則無明顯差距。
5. 嘉義市屏柵線 SL9 呈現晨峰往西(55.2%)較高，昏峰亦往西(55.5%)較高。

表 3.1-11 嘉義縣屏柵線晨昏峰小時交通量分析

晨峰	方向	小客車 (輛次)	小貨車 (輛次)	大客車 (輛次)	大貨車 (輛次)	聯結車 (輛次)	機車 (輛次)	PCU	合計
屏柵線 SL1	往東	1,173	55	19	51	7	774	1,692	51.1%
	往西	1,111	52	21	46	8	764	1,619	48.9%
屏柵線 SL2	往東	2,235	105	41	160	100	679	3,167	45.8%
	往西	2,743	129	36	175	119	662	3,744	54.2%
屏柵線 SL3	往東	1,042	49	109	20	6	453	1,524	57.4%
	往西	856	40	18	15	2	405	1,129	42.6%
昏峰	方向	小客車 (輛次)	小貨車 (輛次)	大客車 (輛次)	大貨車 (輛次)	聯結車 (輛次)	機車 (輛次)	PCU	合計
屏柵線 SL1	往東	1668	79	22	35	12	569	2056	54.1%
	往西	1345	64	32	37	6	660	1743	45.9%
屏柵線 SL2	往東	4034	190	63	126	86	1327	5160	55.7%
	往西	3089	146	62	86	76	1370	4102	44.3%
屏柵線 SL3	往東	1133	53	33	21	0	485	1412	44.8%
	往西	1378	65	41	27	0	638	1739	55.2%

資料來源：本計畫彙整。

表 3.1-12 嘉義市屏柵線晨昏峰小時交通量分析

晨峰	方向	小客車 (輛次)	小貨車 (輛次)	大客車 (輛次)	大貨車 (輛次)	聯結車 (輛次)	機車 (輛次)	PCU	合計
屏柵線 SL8	往北	3,862	182	35	73	55	5,054	6,460	56.0%
	往南	3,283	155	39	82	61	3,124	5,078	44.0%
屏柵線 SL9	往東	2,298	112	16	610	40	2,615	4,708	45.8%
	往西	2,233	111	24	916	61	3,372	5,562	54.2%
昏峰	方向	小客車 (輛次)	小貨車 (輛次)	大客車 (輛次)	大貨車 (輛次)	聯結車 (輛次)	機車 (輛次)	PCU	合計
屏柵線 SL8	往北	4554	215	41	87	65	2783	6175	50.1%
	往南	4469	211	32	67	50	3089	6141	49.9%
屏柵線 SL9	往東	2286	114	20	907	54	3489	5291	44.5%
	往西	2915	149	26	1332	70	3431	6610	55.5%

資料來源：本計畫彙整。

(三) 需供比分析

各周界線、屏柵線調查之晨昏峰交通量供需分析如表 3.1-13 以及表 3.1-14 所示，分析如下：

1. 周界線道路需供比 V/C 分析

- (1) 嘉義縣北周界線 CL1 晨昏峰皆以台 3 最高，昏峰交通量較高，雙向需供比皆為 0.63。
- (2) 嘉義縣東周界線 CL2 之台 18 晨峰往東交通量較高；需供比為 0.26。
- (3) 嘉義縣南周界線 CL3 晨昏峰皆以台 1 最高，昏峰交通量較高，雙向需供比介於 0.31~0.33。
- (4) 嘉義市北周界線(屏柵線 SL4)華興橋晨峰往北交通量較高，需供比 0.81，昏峰往南交通量較高，需供比 0.83；台 1 晨峰往南交通量較高，需供比 0.55，昏峰往北交通量較高，需供比 0.72。
- (5) 嘉義市東周界線(屏柵線 SL5)晨昏峰皆以林森東路最高，晨峰往東交通量較高，需供比 0.46，昏峰往西交通量較高，需供比 0.44。
- (6) 嘉義市南周界線(屏柵線 SL6)晨昏峰皆以軍輝橋最高，晨峰往北交通量較高，需供比 0.95，昏峰往南交通量較高，需供比 0.79。

- (7) 嘉義市西周界線(屏柵線 SL7)晨昏峰多以台 18 最高，晨峰往東交通量較高，需供比 0.56，昏峰往西交通量較高，需供比 0.72。

2. 屏柵線道路需供比 V/C 分析

- (1) 嘉義縣屏柵線 SL1 晨昏峰多以縣 157 最高，晨峰往東交通量較高，需供比 0.34，昏峰雙向需供比介於 0.32~0.33。
- (2) 嘉義縣屏柵線 SL2 皆以縣 166 最高，晨峰往西交通量較高，需供比 0.49，昏峰往西交通量較高，需供比 0.82。
- (3) 嘉義縣屏柵線 SL3 皆以縣 166 最高，晨峰雙向需供比 0.61，昏峰往西交通量較高，需供比 0.74。
- (4) 嘉義市屏柵線 SL8 晨峰以吳鳳北路往北交通量較高，需供比 0.76，昏峰以新民路往北交通量較高，需供比 0.57。
- (5) 嘉義市屏柵線 SL9 晨昏峰皆以嘉雄陸橋最高，晨峰往西交通量較高，需供比 1.16，昏峰往西交通量較高，需供比 1.51。

表 3.1-13 嘉義縣周界線與屏柵線晨昏峰需供比分析

周界線與屏柵線	編號	道路名稱	道路容量	方向	晨峰 PCU	晨峰 V/C	昏峰 PCU	昏峰 V/C	方向	晨峰 PCU	晨峰 V/C	昏峰 PCU	昏峰 V/C
北周界線 CL1	1	國 1-250K 大林北邊	6,801	往北	448	0.07	469	0.07	往南	270	0.04	301	0.04
	2	國 3-279K 梅山北邊	9,252		34	0.00	24	0.00		195	0.02	173	0.02
	3	台 17(台 61)-鰲鼓橋(雲林縣界~屯子頭)	3,650		33	0.01	51	0.01		46	0.01	40	0.01
	4	松山大橋-松山大橋	2,316		78	0.03	116	0.05		109	0.05	126	0.05
	5	馬祖大橋-馬祖大橋	2,316		168	0.07	234	0.10		205	0.09	277	0.12
	6	台 19-港尾二號橋(北港~港尾二號橋)	2,000		285	0.14	278	0.14		148	0.07	254	0.13
	7	縣 145 甲-崙子橋	1,125		164	0.15	233	0.21		171	0.15	284	0.25
	8	縣 157-富強橋-(雲林縣界~新港)	1,125		150	0.13	179	0.16		114	0.10	179	0.16
	9	台 1-豐田工業區(斗南~嘉義縣界)	2,316		566	0.24	703	0.30		541	0.23	546	0.24
	10	台 3-尾庄(雲林縣界~梅山)	850		374	0.44	533	0.63		355	0.42	535	0.63
	11	縣 149-心慈橋(華山~梅山鄉公所)	700		42	0.06	37	0.05		27	0.04	48	0.07
東周界線 CL2	13	台 18-十字路(十字路~自忠)	743	往東	194	0.26	26	0.04	往西	29	0.04	48	0.07
南周界線 CL3	14	台 3-楠西北橋(雙溪~楠西)	743	往北	49	0.07	32	0.04	往南	44	0.06	93	0.12
	15	縣 172-凍子腳(關子嶺~漚水)	825		4	0.01	8	0.01		12	0.01	11	0.01
	16	國 3-300K 水上系統南邊	9,252		90	0.01	135	0.01		223	0.02	178	0.02
	17	縣 165-23.412581, 120.436542	1,125		149	0.13	178	0.16		169	0.15	246	0.22
	18	台 1-八掌溪橋(水上~台南市界)	2,316		497	0.21	716	0.31		448	0.19	762	0.33
	19	國 1-嘉義系統南邊	6,801		185	0.03	164	0.02		456	0.07	504	0.07
	20	台 19-角帶圍橋(南勢竹~台南市界)	2,316		197	0.09	242	0.10		163	0.07	195	0.08
	21	台 17(台 61)-新厝橋(屯子頭~台南市界)	3,650		180	0.05	221	0.06		233	0.06	228	0.06

表 3.1-13 嘉義縣周界線與屏柵線晨昏峰需供比分析(續)

周界線與屏柵線	編號	道路名稱	道路容量	方向	晨峰 PCU	晨峰 V/C	昏峰 PCU	昏峰 V/C	方向	晨峰 PCU	晨峰 V/C	昏峰 PCU	昏峰 V/C
屏柵線 SL1	22	台 19-朴子大橋(港尾二號橋~朴子)	2,316	往東	145	0.06	200	0.09	往西	156	0.07	196	0.08
	23	縣 166-中溝-崙子頂	825		25	0.03	46	0.06		24	0.03	33	0.04
	24	縣 157-蒜頭大橋	1,125		171	0.15	360	0.32		381	0.34	371	0.33
	25	縣 168-太平橋(朴子街內~水上)	3,051		770	0.25	597	0.20		590	0.19	730	0.24
	26	台 82-朴子(朴子~馬稠後)	3,650		413	0.11	651	0.18		304	0.08	202	0.06
	27	縣 167-佳禾橋(朴子~鹿草)	1,125		97	0.09	133	0.12		97	0.09	138	0.12
	28	縣 170-龍安宮(網寮~竹子腳)	825		55	0.07	49	0.06		60	0.07	54	0.07
	29	縣 163-鹿草-義竹	2,316		16	0.01	21	0.01		7	0.00	20	0.01
屏柵線 SL2	30	縣 162-溪口橋(天赦-崙尾)	850	往東	90	0.11	97	0.11	往西	83	0.10	129	0.15
	31	縣 164-西庄橋(新港市區~菁埔)	2,316		703	0.30	737	0.32		619	0.27	659	0.28
	32	縣 166-光中橋(月眉潭~台一線路口)	825		344	0.42	463	0.56		406	0.49	677	0.82
	33	縣 159-月眉潭橋(新港~麻魚寮)	3,051		546	0.18	923	0.30		533	0.17	771	0.25
	34	台 18-嘉太大橋(太保~嘉義市界)	3,051		558	0.18	1,022	0.33		624	0.20	711	0.23
	35	縣 168-太保-二重溝	2,316		350	0.15	663	0.29		479	0.21	454	0.20
	36	台 82-後寮(馬稠後~中山高交流道)	3,650		465	0.13	1,095	0.30		897	0.25	546	0.15
	37	縣 163-麻豆店橋(台一線路口~鹿草)	2,316		113	0.05	160	0.07		103	0.04	156	0.07
屏柵線 SL3	38	縣 162 甲-田頭崎(梅山~圳頭)	743	往東	99	0.13	149	0.20	往西	143	0.19	109	0.15
	39	縣 166-興產橋(竹崎~鹿滿)	700		428	0.61	439	0.63		429	0.61	519	0.74
	40	縣 159-涵洞(鹿滿~番路)	1,700		237	0.14	196	0.12		153	0.09	269	0.16
	41	縣 159 甲-江西橋(嘉義~番路)	825		292	0.35	468	0.57		279	0.34	449	0.54
	42	台 18-牛埔仔(吳鳳廟~觸口)	1,000		468	0.47	159	0.16		125	0.13	391	0.39

資料來源：本計畫彙整。

表 3.1-14 嘉義市周界線與屏柵線晨昏峰需供比分析

周界線與屏柵線	編號	道路名稱	道路容量	方向	晨峰 PCU	晨峰 V/C	昏峰 PCU	昏峰 V/C	方向	晨峰 PCU	晨峰 V/C	昏峰 PCU	昏峰 V/C
屏柵線 SL4	41	華興橋	1,750	往北	1,421	0.81	960	0.55	往南	848	0.48	1,454	0.83
	2	台 1(嘉 98/嘉 98 到忠孝路/忠孝一街)	3,051		1,975	0.65	2,197	0.72		1,679	0.55	2,035	0.67
屏柵線 SL5	4	林森東路(盧義路/國道 3 號/崎腳公車站)	1,750	往東	812	0.46	716	0.41	往西	658	0.38	766	0.44
	5	大雅路(文雅街/東洋新村公車站)	1,450		323	0.22	393	0.27		490	0.34	488	0.34
屏柵線 SL6	42	忠義橋	3,051	往北	1,347	0.44	1,111	0.36	往南	3,051	0.36	1,153	0.38
	43	軍輝橋	2,316		2,212	0.95	1,401	0.61		2,316	0.57	1,829	0.79
	8	民生南路(美源街/世賢路四段)	2,649		753	0.28	629	0.36		2,649	0.20	789	0.45
	9	博愛路(劉富街/大聖路)	3,051		1,090	0.36	1,192	0.39		3,051	0.43	1,329	0.44
屏柵線 SL7	10	台 18(台 18/嘉 64 到台 18/嘉西街)	3,051	往東	1,706	0.56	1,132	0.37	往西	1,231	0.40	2,204	0.72
	44	北港路於埤竹路與保福一路間	2,649		1,046	0.39	1,010	0.38		810	0.31	1,222	0.46
屏柵線 SL8	12	世賢路二段(源泰二街/北港路)	3,051	往北	1,157	0.38	1,071	0.35	往南	1,304	0.43	1,135	0.37
	14	民生南路(忠義街 3 巷/垂楊路)	1,750		414	0.24	495	0.28		596	0.23	541	0.31
	45	四維路於國城二街與北港路間	3,051		408	0.13	623	0.20		320	0.18	470	0.15
	46	中興路於德明路 37 巷與北港路間	1,750		598	0.34	717	0.41		622	0.36	743	0.42
	47	友忠路於北港路與友忠路 546 巷間	3,051		252	0.08	376	0.12		202	0.07	364	0.12
	48	新民路於康樂街與垂楊路間	1,750		1,032	0.59	993	0.57		632	0.36	917	0.52
	49	吳鳳北路於民族路與垂楊路間	1,750		1,331	0.76	810	0.46		565	0.32	952	0.54
	50	彌陀路於彌陀路 238 巷 7 弄與垂楊路間	2,649		1,268	0.48	1,089	0.41		837	0.32	1,019	0.38
屏柵線 SL9	18	世賢路一段(忠孝路/文化路)	3,051	往東	1,269	0.42	1,072	0.35	往西	1,236	0.41	1,411	0.46
	52	垂楊大橋於新民路與友忠路間	2,000		960	0.48	798	0.40		762	0.38	974	0.49
	20	北興陸橋(博愛路/林森西路)	1,450		596	0.41	986	0.68		910	0.63	1,061	0.73
	21	嘉雄陸橋	2,000		1,354	0.68	1,763	0.88		2,029	1.16	2,638	1.51
	53	世賢路於友忠路與博愛路間	3,051		531	0.17	672	0.22		625	0.20	526	0.17

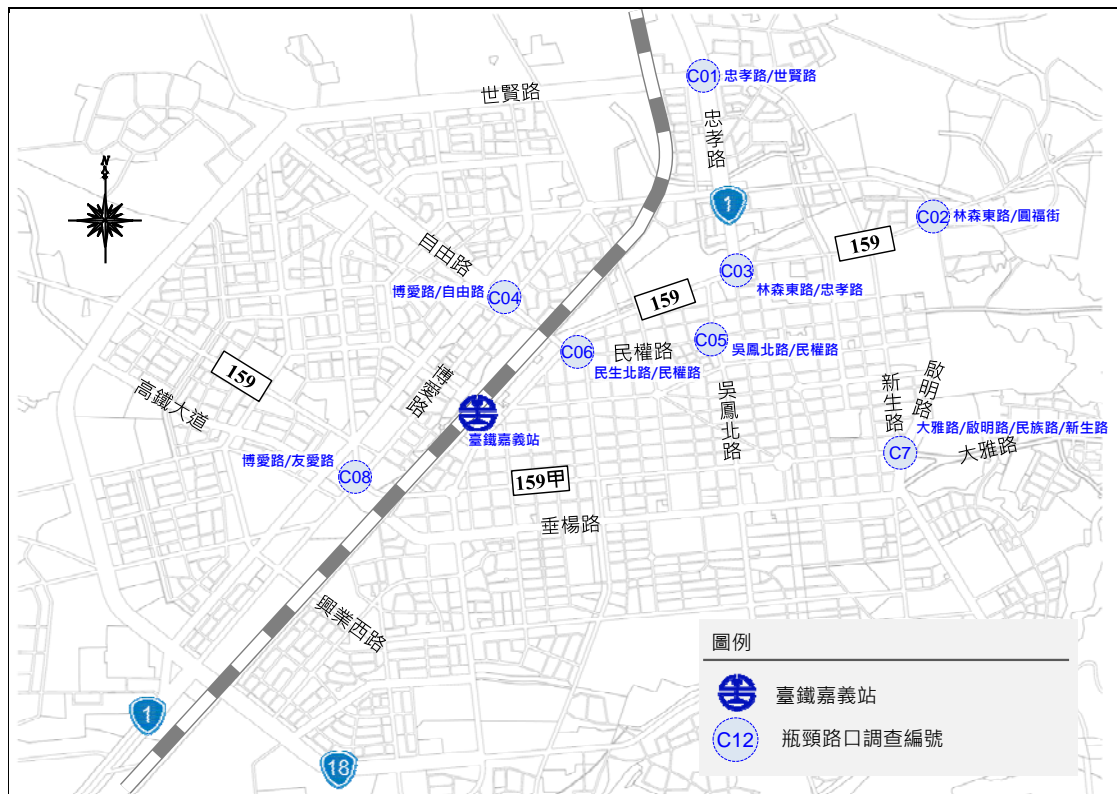
資料來源：本計畫彙整。

四、路口轉向量調查分析

(一) 路口轉向交通量調查

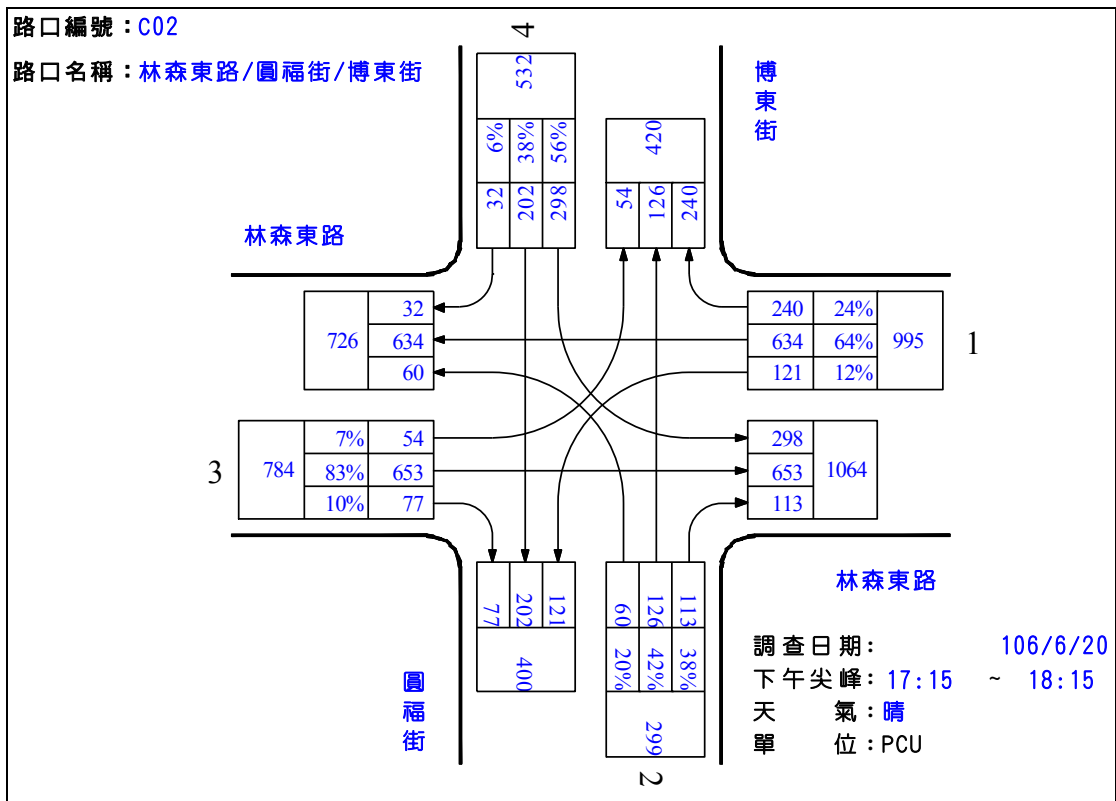
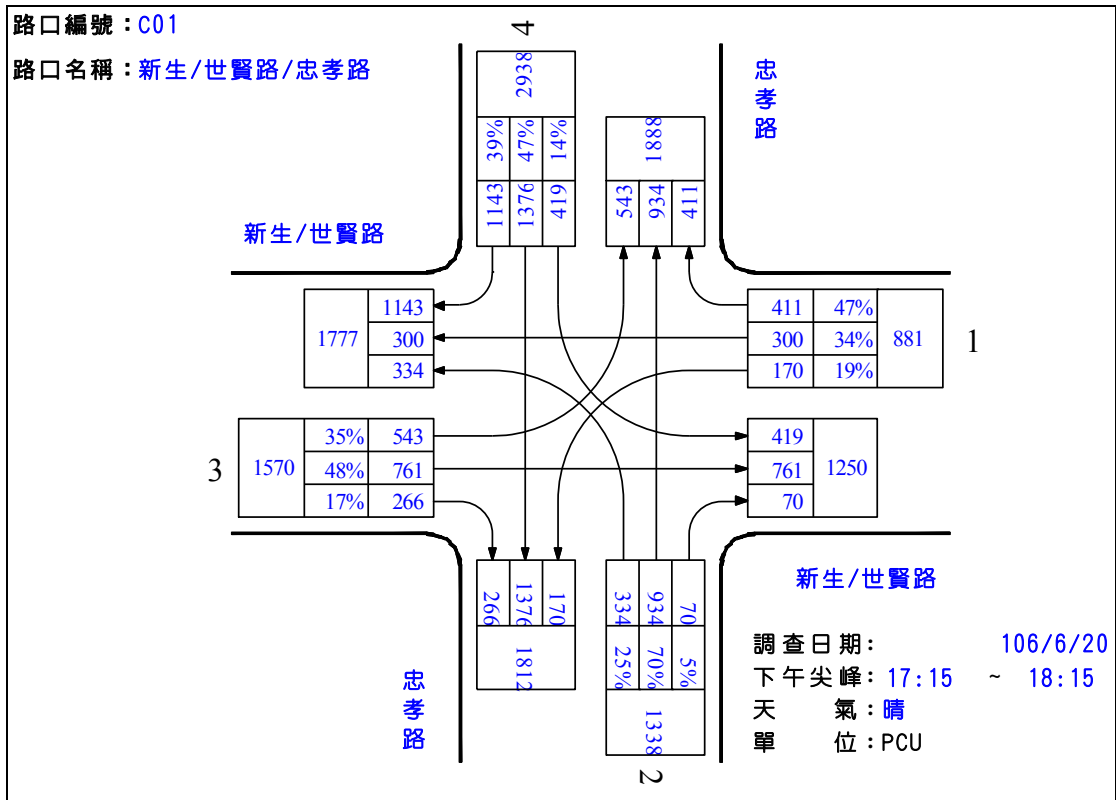
依前述屏柵線調查，以及工作會議與市府業務單位討論結果，檢視嘉義市屏柵線調查交通量較大之路口，並依此作為路口調查依據，共計 8 處，分別有 C01-忠孝路/世賢路、C02-林森東路/圓福街、C03-林森東路/忠孝路、C04-博愛路/自由路、C05-吳鳳北路/民權路、C06-民生北路/民權路、C07-大雅路/啟明路/民族路/新生路及 C08-博愛路/友愛路等。以最大交通量之尖峰時段為主，平日調查時間為民國 106 年 6 月 22 日(週二)，時段為 17:00~19:00，各路口調查位置如圖 3.1-3 所示。

根據路口轉向交通量調查結果及資料整理後結果，可進一步繪製成路口轉向交通量示意圖，藉此以了解調查路口之交通量分布與車流轉向情形，各路口尖峰時段交通量轉向圖如圖 3.1-4~圖 3.1-7 所示。



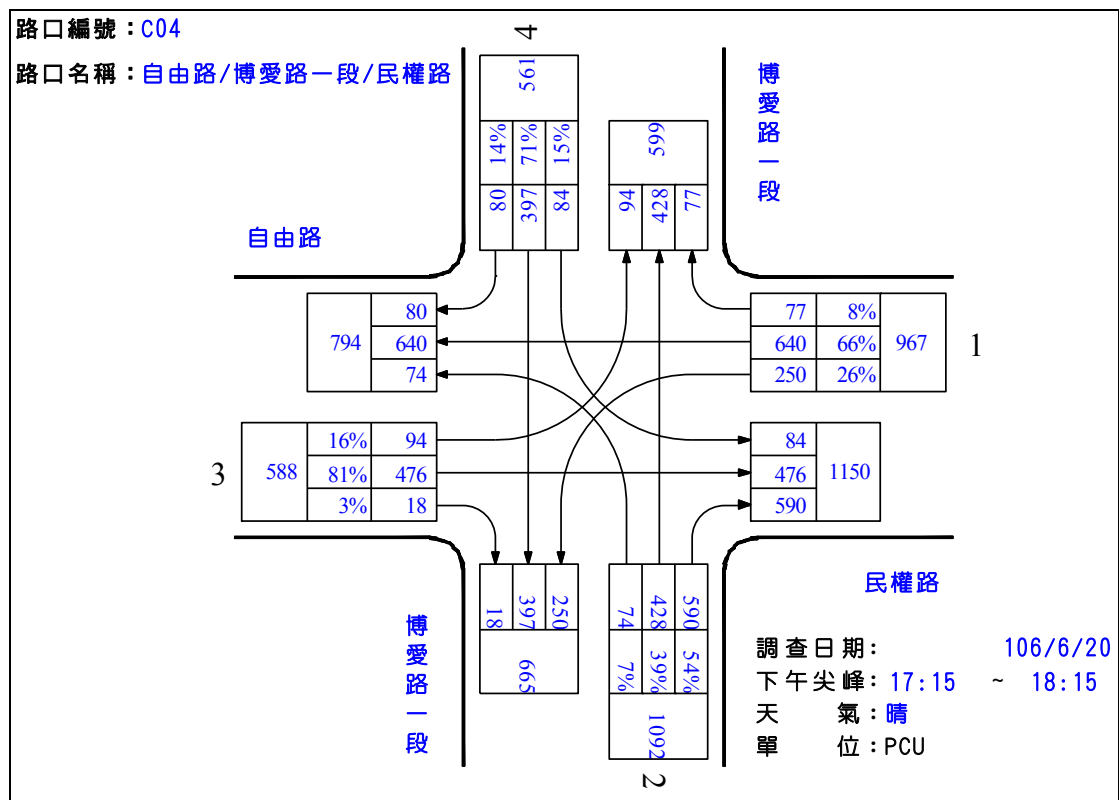
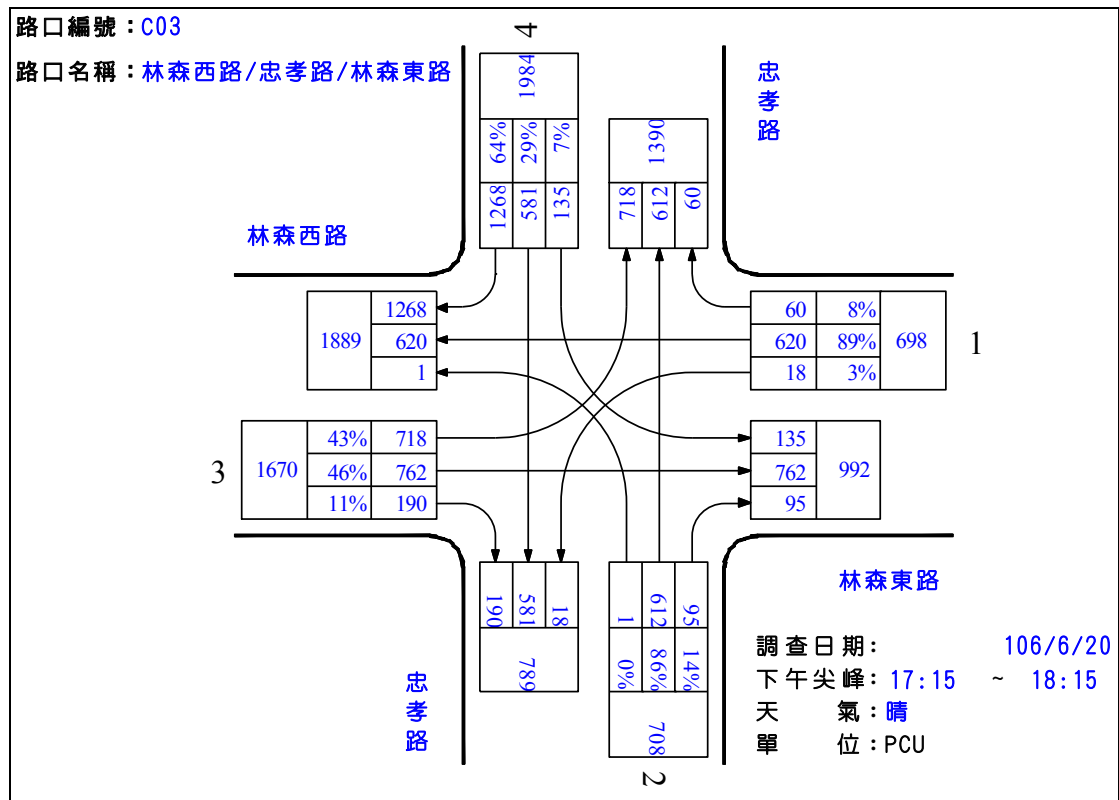
資料來源：本計畫繪製。

圖 3.1-3 嘉義市調查路口交通特性位置示意圖



資料來源：本計畫繪製。

圖 3.1-4 平日昏峰路口轉向交通量示意圖



資料來源：本計畫繪製。

圖 3.1-5 平日昏峰路口轉向交通量示意圖(續)

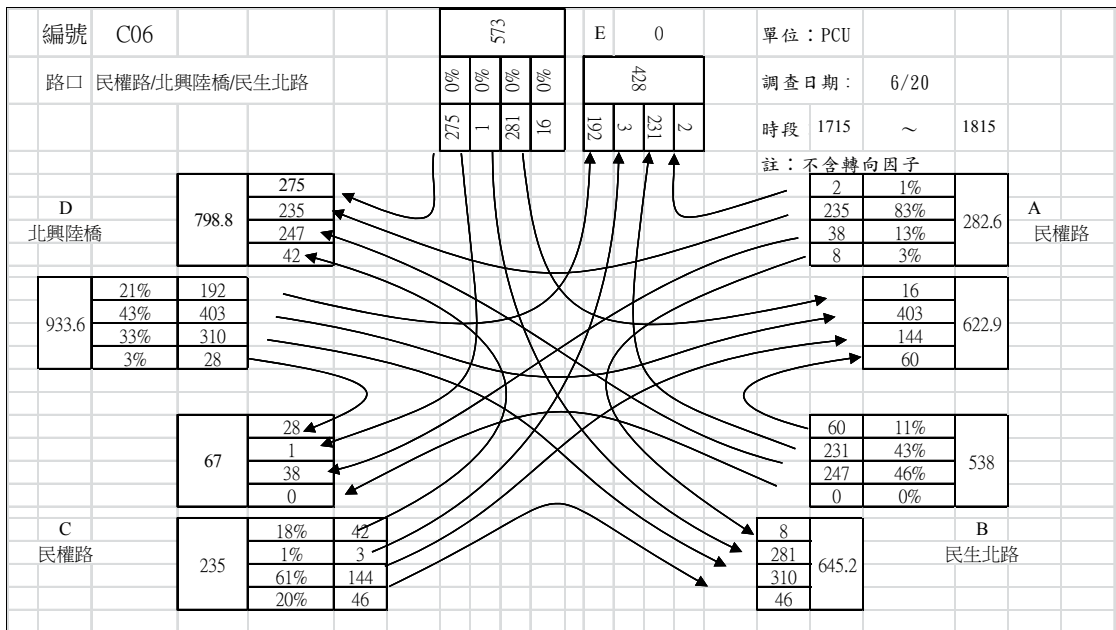
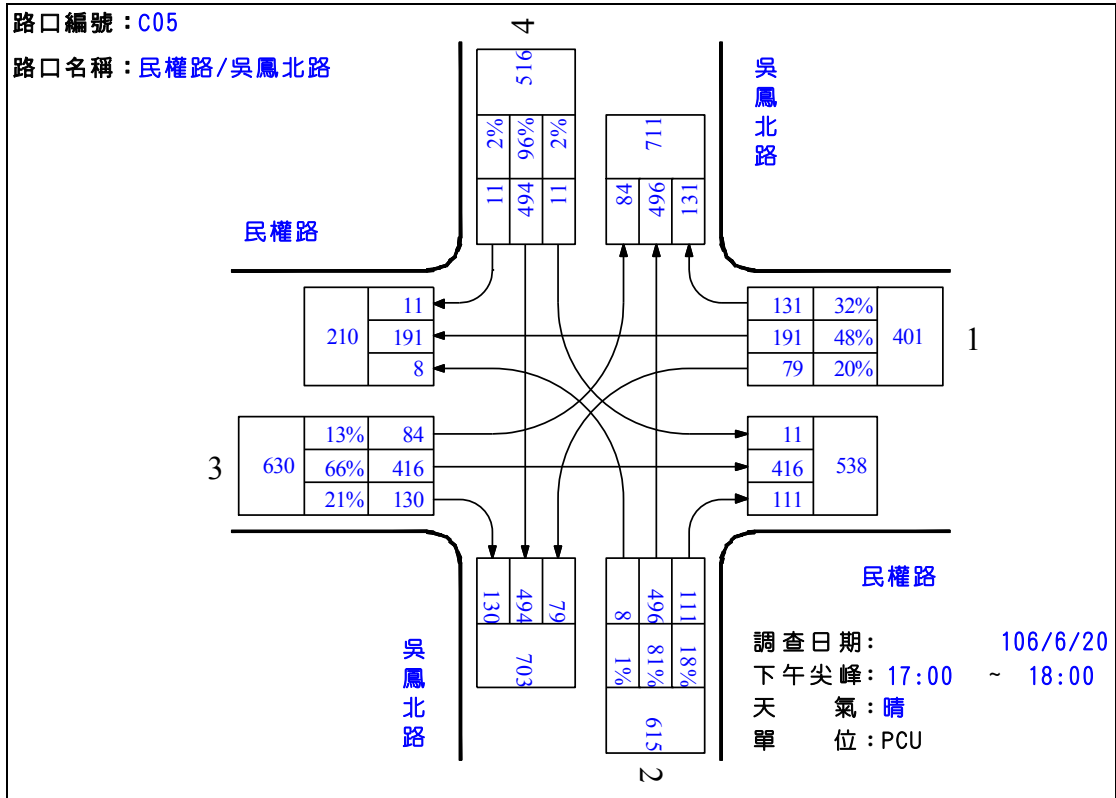
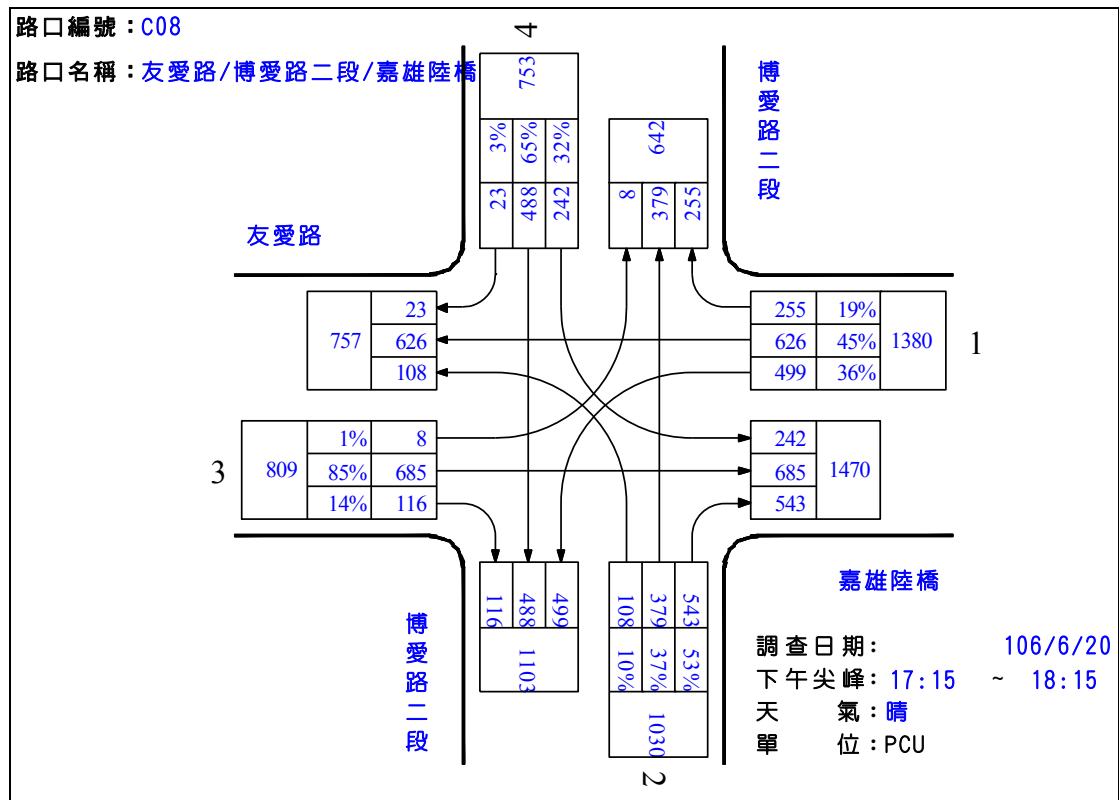
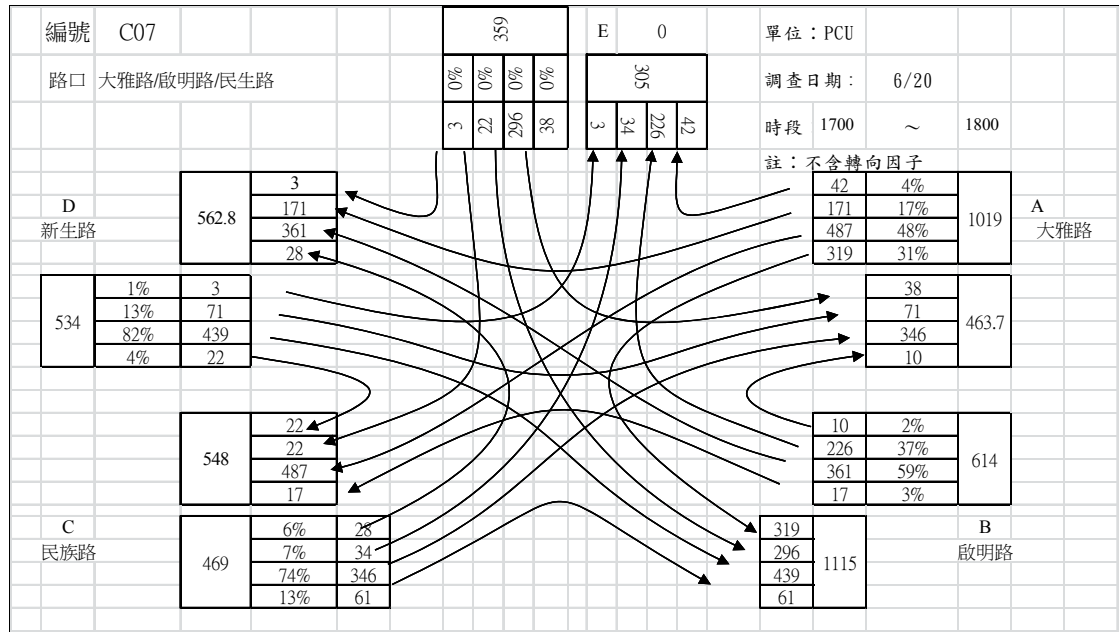


圖 3.1-6 平日昏峰路口轉向交通量示意圖(續)

第三章 運輸系統發展



資料來源：本計畫繪製。

圖 3.1-7 平日昏峰路口轉向交通量示意圖(續)

(二) 路口服務水準分析

依各路口之轉向交通量調查結果，配合各路口之號誌時制計畫，利用號誌車流模擬軟體(Synchro)，進行各路口交通績效模擬，可獲得各路口之整體延滯。由各路口之整體延滯值，配合交通部運輸研究所，「2011年臺灣公路容量手冊」中之交叉路口服務水準分級表，如表 3.1-15 所示，可得各路口之服務水準等級，各路口之整體延滯值及其對應之路口服務水準整理得如表 3.1-16 及圖 3.1-8 所示。

表 3.1-15 號誌化路口服務水準分級表

服務水準	平均停等延滯(秒/輛)
A	~ 15.0
B	15.1 ~ 30.0
C	30.1 ~ 45.0
D	45.1 ~ 60.0
E	60.1 ~ 80.0
F	80.1 ~

資料來源：交通部運輸研究所，「2011年臺灣公路容量手冊」，民國 100 年。

平日昏峰時段 8 處路口，除 C01-忠孝路/世賢路、C07-大雅路/啟明路/民族路/新生路兩處路口服務水準 E 級，路口延滯 71.0 秒/輛 ~ 77.6 秒/輛外，其餘路口服務水準介於 B ~ D 級，路口延滯秒數介於 20.0 秒/輛 ~ 56.7 秒/輛，其餘路口運作績效大致良好，可維持在路口服務水準 D 級以上。

其中 C01-忠孝路/世賢路口因世賢路往返台 1 線之轉向車流較高，轉向車流達 334pcu/小時 ~ 543pcu/小時，路口掙解效率較差；另該路口配合時制計畫，路口現況時制採輪放時制，南北向之主幹道台 1 線直行與左保路口時制結束後，東西向路口時制則以世賢路和新生路進行路口號誌輪放，雖時制計畫提供南北向左保 24 秒與東西向路口輪放 34 ~ 38 秒供其使用，但仍造成路口延滯過大，進而致使路口服務水準僅達 E 級。

另 C07-大雅路/啟明路/民族路/新生路路口以東西向幹道為主，並配有左保時制提供車輛左轉使用，惟剩餘路口方向採時制輪放方式運行，且各方向提供之掙解秒數僅 20 ~ 25 秒，「如啟明路(大

雅路北側)僅提供 20 秒、新生路僅提供 22 秒、啟明路(大雅路南側)僅提供 25 秒」，致使路口其餘方向抒解效率較差，整體路口服務水準僅能維持 E 級，路口延滯達 77.6 秒/輛。

表 3.1-16 嘉義市調查路口服務水準評估表(平日昏峰)

編號/路口名稱	平均延滯(秒/輛)	路口服務水準
C01/忠孝路/世賢路	71.0	E
C02/林森東路/圓福街	20.0	B
C03/林森東路/忠孝路	56.7	D
C04/博愛路/自由路	39.9	C
C05/吳鳳北路/民權路	38.8	C
C06/民生北路/民權路	49.0	D
C07/大雅路/啟明路/民族路/新生路	77.6	E
C08/博愛路/友愛路	38.8	C

資料來源：本計畫彙整。



資料來源：本計畫彙整。

圖 3.1-8 嘉義市調查路口服務水準示意圖(平日昏峰)

五、路段速率調查

本計畫以嘉義市現有 VD 偵測器於民國 106 年 3 月數據進行分析和彙整，並整理晨峰(08:00-09:00)以及昏峰(17:00-18:00)之嘉義市境內速率現況，偵測器位置詳見表 3.1-17，表 3.1-18 是以嘉義市 VD 偵測器所彙整之晨昏峰速度與服務水準現況。

表 3.1-17 嘉義市偵測器位置

VD 編號	位置	方向
V331	忠孝路牛稠溪北端橋頭	南向
V3141	吳鳳南路介於垂楊路與興業東路間	南向
V3841	吳鳳南路輔仁中學前	南向
V5470	文化路(文華街至向榮街)	北向
V14500	新生路(玉峰街至林森東路)	北向
V15060	林森東路林森國小前行人陸橋	西向
V18360	中山路介於林森西路與新榮路間	西向
V23860	垂楊路(吳鳳南北路至民生南北路間)	西向
V24720	垂楊大橋(新建路至中興路間)	東向
V25260	興業東路(興業東路 175 巷至國華街)	西向
V31860	嘉雄陸橋	西向
V32011	博愛路介於玉山路與興業西路間	北向
V36771	北港路介於友忠路與德明路間	西向
V28531	北港路介於世賢路與竹村里	東向
V15460	林森西路 79 號	南向
V99960	林森東路 49 號前	西向
V21160	民族路 188 號	西向
V26230	彌陀路 349 號前分隔島	南向
V26970	彌陀路 30 號前分隔島	北向

資料來源：嘉義市政府提供市區 VD 交通量資料。

表 3.1-18 嘉義市晨昏峰路段速率彙整表

路段位置	方向	晨峰 速率	晨峰 服務水準	昏峰 速率	昏峰 服務水準
忠孝路牛稠溪北端橋頭	南向	46	B	49	B
吳鳳南路介於垂楊路 與興業東路間	南向	41	B	37	C
吳鳳南路輔仁中學前	南向	35	C	21	F
文化路(文華街至向榮街)	北向	37	C	29	E
新生路(玉峰街至林森東路)	北向	40	B	35	C
林森東路林森國小前行人陸橋	西向	36	C	36	C
中山路介於林森西路 與新榮路間	西向	30	D	25	E
垂楊路(吳鳳南北路 至民生南北路間)	西向	35	C	28	E
垂楊大橋 (新建路至中興路間)	東向	49	B	62	A
興業東路 (興業東路 175 巷至國華街)	西向	48	B	49	B
嘉雄陸橋	西向	41	B	38	C
博愛路介於玉山路 與興業西路間	北向	42	B	32	D
北港路介於友忠路 與德明路間	西向	42	B	39	C
北港路介於世賢路與竹村里	東向	53	A	46	B
林森西路 79 號	南向	45	B	30	D
林森東路 49 號前	西向	34	D	33	D
民族路 188 號	西向	25	E	28	E
彌陀路 349 號前分隔島	南向	43	B	39	C
彌陀路 30 號前分隔島	北向	27	E	31	D

資料來源：1.嘉義市交控中心 VD 資料。

2.本計畫彙整。

註：原始資料頻率為每 5 分鐘一筆，故會有速率不穩定情況，因此速率值是以個別晨、昏峰時段期內速率最低之數值作呈現。

3.2 大眾運輸系統現況

3.2.1 公路系統

現況行經嘉義市境內之公車客運路線，包括國道客運、公路客運與市區公車，相關服務分別說明如后。

一、路線服務說明

(一) 國道客運

國道客運服務以嘉義市火車站為中心，主要客運業者包括中客、和欣、阿羅哈、國光、統聯等 5 家客運公司，營運路線主要為往返臺北、臺中、新營、臺南、高雄等地，其服務路線如表 3.2-1 所示，路線總計有 13 條，以國光與統聯客運所經營路線數所占比例較高。

表 3.2-1 行經嘉義市之國道客運路線彙整表

客運業者	路線編號	路線名稱	單向班次數
臺中客運	6187	臺中車站—台 63 線—台 14 線—國道 3 號—嘉義	7
和欣客運	7501	嘉義—中山高—臺南	1
	7502	嘉義—中山高—高雄	12
	7506	臺中市南屯區—國道 1 號—嘉義縣、市	13
阿羅哈客運	3888	臺北市—嘉義市	33
國光客運	1834	臺北—嘉義	24
	1835	臺北—阿里山	2
	1836	臺北—新營	1
	1870	臺中—嘉義	24
統聯客運	1612	臺北—國道 3 號—臺南	18
	1618	臺北—嘉義	24
	1650	高雄—北港—口湖—三條崙	4
	1651	高雄—北港—四湖—三條崙	4

註：班次數為平日 00:00-23:59 由嘉義市區內發車次數
 資料來源：1. 「客運 e 化暢行臺灣」網站，交通部公路總局。
 2. 本計畫彙整。

(二) 公路客運

目前行經嘉義市境內公路客運，共計有 47 條路線，主要經營業者為嘉義、臺西、員林等民營客運公司，以及嘉義縣公共汽車管理處，其中以嘉義縣公共汽車管理處經營的 24 條路線所占比例為最高，其次為嘉義客運，路線服務主要以往返嘉義、雲林等鄰近鄉鎮，提供城際運輸服務，路線列表詳如表 3.2-2。

表 3.2-2 行經嘉義市之公路客運路線彙整表

客運業者	路線編號	路線名稱	單向班次數
嘉義縣公車處	7301	嘉義—大埔—嘉義農場	2
	7302	嘉義—奮起湖	2
	7303	嘉義—長庚紀念醫院	3
	7304	嘉義—梅山	16
	7305	嘉義—檳榔宅	2
	7308	嘉義—半天岩	4
	7309	嘉義—中正大學	8
	7311	嘉義—埔尾	2
	7312	嘉義—溪心寮	1
	7313	嘉義—溪心寮 (經松腳)	6
	7314	嘉義—達邦	2
	7315	嘉義—瑞峰	2
	7316	嘉義—崙子	1
	7317	嘉義—大湖 (經半天岩)	2
	7318	嘉義—大湖 (經埔尾)	1
	7319	嘉義—番路	1
	7320	嘉義—雙溪口	6
	7321	嘉義—松腳	1
	7322	嘉義—阿里山	10
	7323	嘉義—梅山	1
	7324	嘉義—朴子 (經高鐵)	4
	7326	嘉義—朴子 (經雙溪口)	2
	7325	嘉義—北港	16
	7327	嘉義—布袋 (經高鐵)	13

表 3.2-2 行經嘉義市之公路客運路線彙整表(續)

客運業者	路線編號	路線名稱	單向班次數
嘉義客運	7201	嘉義—北港 (經月眉潭)	21
	7202	嘉義—北港 (經民雄)	18
	7203	嘉義—土庫	11
	7204	嘉義—溪口	5
	7205	嘉義—朴子 (經高鐵)	12
	7206	嘉義—塭港 (經高鐵)	3
	7207	嘉義—鹽水 (經竹子腳)	6
	7208	嘉義—鹽水 (經重寮)	8
	7209	嘉義—布袋 (經高鐵)	12
	7210	嘉義—白河	9
	7211	BRT 朴子—嘉義公園	54
	7212	BRT 高鐵嘉義站—臺鐵嘉義後站	18
	7213	嘉義—樹林頭	2
	7214	嘉義—關子嶺	11
	7215	嘉義—漚水	14
	7216	嘉義—觸口	10
	7217	嘉義—蒜頭	3
	7229	嘉義—新中	3
	7700	嘉義—斗六聯營線	10
	7701	嘉義—麥寮聯營線	4
臺西客運	7700	嘉義—斗六聯營線	10
	7701	嘉義—麥寮聯營線	4
員林客運	6880	嘉義—西螺	8

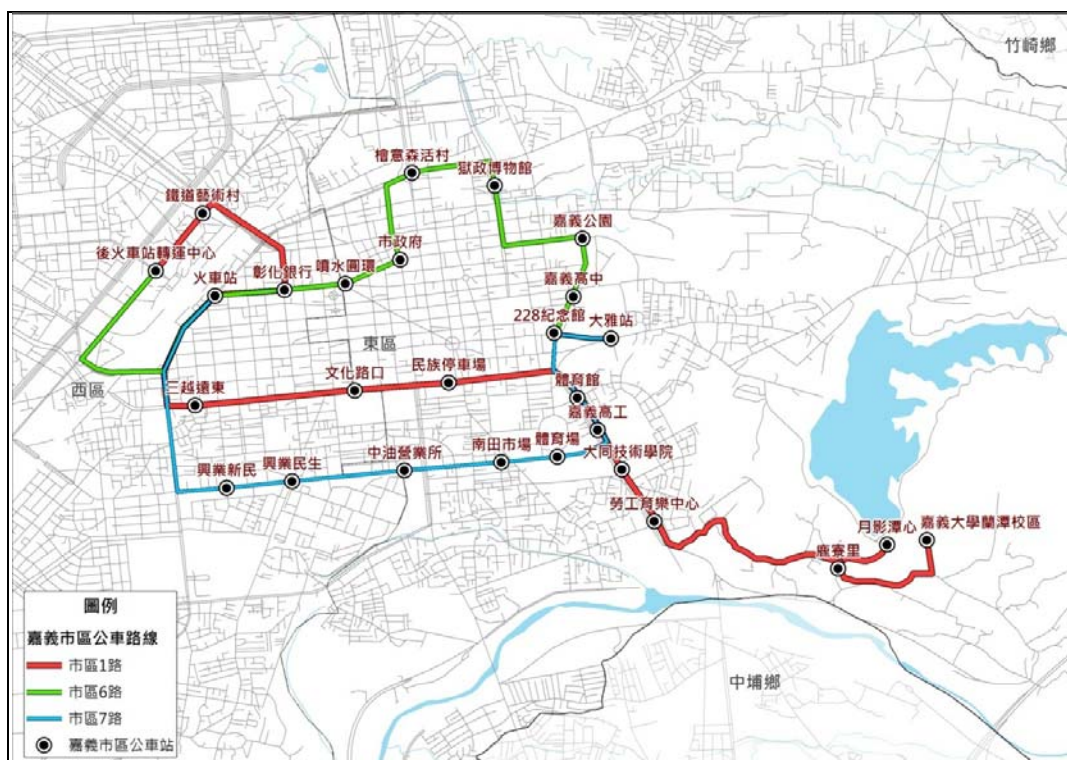
註：班次數為平日 00:00-23:59 由嘉義市區內發車次數。

資料來源：1. 「客運 e 化暢行臺灣」網站，交通部公路總局。

2. 本計畫彙整。

(三) 市區公車

目前嘉義市市區公車係由嘉義縣公共汽車管理處經營，現況共有 3 條營運路線，聯絡嘉義市境內的短程路線，行經路線詳見圖 3.2-1，各路線均以後火車站為起迄點，發車採固定班距，路線資訊如表 3.2-3 所示。



資料來源：本計畫繪製。

圖 3.2-1 嘉義市市區公車營運路線圖

表 3.2-3 嘉義市市區公車路線營運資料

路線編號	路線名稱	單向班次數	路線長度(公里)	早末班發車時間
市區 1 路	後火車站—嘉義大學	20	9.6	07:00 / 21:30
市區 6 路	後火車站—大雅站 (經中山路)	16	6.3	09:00 / 16:30
市區 7 路	後火車站—大雅站 (經興業路)	14	6.9	08:00 / 17:30

註：班次數為平日 00:00-23:59 由嘉義市區內發車次數。

資料來源：1. 嘉義縣公共汽車管理處資訊網站。

2. 本計畫彙整。

二、嘉義市公車客運路線服務水準分析

(一) 公車路線服務水準定義

依據美國運輸研究委員會 (Transportation Research Board, TRB) 於 2003 年出版「Transit Capacity and Quality of Service Manual - 2nd Edition」Part 3/ Quality of Service 中之服務水準指標進行分類，可將嘉義市公車路線服務水準藉由班距、服務時間等項目進行評估，服務水準指標分析標準如表 3.2-4。

表 3.2-4 公車路線服務水準指標

服務水準等級	平均班距 (分鐘)	每小時班次數(班次/小時)	服務時間 (小時)
A	< 10	> 6	19 ~ 24
B	10 ~ 14	5 ~ 6	17 ~ 18
C	15 ~ 20	3 ~ 4	14 ~ 16
D	21 ~ 30	2	12 ~ 13
E	31 ~ 60	1	4 ~ 11
F	> 60	< 1	0 ~ 3

資料來源：「Part 3/ Quality of Service」, by Kittelson & Associates et al, 2003, Transit Cooperative Research Program (TCRP) Report 100: Transit Capacity and Quality of Service Manual-2nd Edition, Transportation Research Board of the National Academies, Washington, D. C.。

(二) 嘉義公路客運營運服務水準

透過服務水準指標評估目前經過嘉義市市區的公路客運路線，其分析結果如表 3.2-5 所示，從班距服務水準來看，除 7316 路每日僅有兩班車於下午尖峰時段提供服務，班次間距為 17 分鐘，及 7211 路「BRT 朴子—嘉義公園」其服務水準為 C 級之外，其餘 43 條路線之服務水準皆為 E 或 F 級，其中 10 條路線為 E 級、33 條路線為 F 級。

服務時間水準方面，共有 4 條路線落在 F 級服務水準、24 條路線落在 E 級服務水準、5 條路線為 D 級、11 條路線為 C 級，7211 路「BRT 朴子—嘉義公園」是唯一服務時間服務水準落在 B 級以上，每日服務時間共 17.7 小時。

表 3.2-5 行經嘉義市之公路客運路線服務績效評估(市區往外方向)

路線編號	路線名稱	平均班距 (分鐘)	每小時 班次數	班距服務 水準指標	早末班 發車時間	服務時間 (小時)	服務時間 水準指標
7301	嘉義—大埔—嘉義農場	87	0.69	F	13:10 / 17:30	4.3	E
7302	嘉義—奮起湖	240	0.25	F	07:10 / 15:10	8	E
7303	嘉義—長庚紀念醫院	127	0.47	F	09:00 / 15:20	6.3	E
7304	嘉義—梅山	53	1.13	E	07:20 / 21:30	14.2	C
7305	嘉義—檳榔宅	210	0.29	F	06:20 / 18:00	7	E
7308	嘉義—半天岩	140	0.43	F	06:20 / 15:40	9.3	E
7309	嘉義—中正大學	105	0.57	F	07:00 / 21:00	14	C
7311	嘉義—埔尾	720	0.08	F	17:50 / 17:50	0	F
7312	嘉義—溪心寮	158	0.38	F	06:35 / 17:05	10.5	E
7313	嘉義—溪心寮(經松腳)	110	0.55	F	07:40 / 18:40	11	E
7314	嘉義—達邦	213	0.28	F	06:30 / 17:10	10.7	E
7315	嘉義—瑞峰	105	0.57	F	09:30 / 16:30	7	E
7316	嘉義—崙子	17	3.43	C	17:05 / 17:40	0.6	F
7317	嘉義—大湖(經半天岩)	155	0.39	F	12:10 / 17:20	5.2	E
7318	嘉義—大湖(經埔尾)	720	0.08	F	06:40 / 06:40	0	F
7319	嘉義—番路	80	0.75	F	06:40 / 14:40	8	E
7320	嘉義—雙溪口	93	0.65	F	06:00 / 21:30	15.5	C
7321	嘉義—松腳	111	0.54	F	06:30 / 17:35	11.1	E
7322	嘉義—阿里山	38	1.60	E	06:10 / 14:10	7.5	E
7323	嘉義—梅山	63	0.95	F	06:00 / 21:45	15.8	C
7324	嘉義—朴子(經高鐵)	61	0.99	F	05:50 / 21:00	15.2	C
7326	嘉義—朴子(經雙溪口)	1440	0.04	F	05:50 / 05:50	0	F
7325	嘉義—北港	52	1.15	E	07:30 / 20:30	13	D
7327	嘉義—布袋(經高鐵)	31	1.94	E	06:40 / 18:00	11.3	E
7201	嘉義—北港(經月眉潭)	37	1.63	E	06:00 / 22:00	16	C
7202	嘉義—北港(經民雄)	43	1.40	E	06:10 / 21:40	15.7	C

表 3.2-5 行經嘉義市之公路客運路線服務績效評估(市區往外方向)(續)

路線編號	路線名稱	平均班距 (分鐘)	每小時 班次數	班距服務 水準指標	早末班 發車時間	服務時間 (小時)	服務時間 水準指標
7203	嘉義—土庫	68	0.88	F	05:50 / 18:20	12.5	D
7204	嘉義—溪口	191	0.31	F	05:35 / 21:30	15.9	C
7205	嘉義—朴子(經高鐵)	56	1.08	E	06:15 / 22:00	15.8	C
7206	嘉義—塭港(經高鐵)	151	0.40	F	07:40 / 17:45	10.1	E
7207	嘉義—鹽水(經竹子腳)	100	0.60	F	08:30 / 18:30	10	E
7208	嘉義—鹽水(經重寮)	90	0.67	F	06:00 / 18:00	12	D
7209	嘉義—布袋(經高鐵)	49	1.22	E	07:20 / 18:00	10.7	E
7210	嘉義—白河	83	0.73	F	06:30 / 21:40	15.2	C
7211	BRT 朴子—嘉義公園	20	3.06	C	06:00 / 23:40	17.7	B
7212	BRT 高鐵嘉義站— 台鐵嘉義後站	58	1.03	E	06:35 / 18:15	11.7	E
7213	嘉義—樹林頭	195	0.31	F	08:00 / 14:30	6.5	E
7214	嘉義—關子嶺	58	1.03	E	07:00 / 17:40	10.7	E
7215	嘉義—漚水	69	0.88	F	05:30 / 21:30	16	C
7216	嘉義—觸口	81	0.74	F	05:30 / 19:00	13.5	D
7217	嘉義—蒜頭	100	0.60	F	05:30 / 17:20	5	E
7229	嘉義—新中	163	0.37	F	06:50 / 15:00	8.2	E
7700	嘉義—斗六聯營線	69	0.87	F	06:30 / 18:00	11.5	E
7701	嘉義—麥寮聯營線	150	0.40	F	08:00 / 18:00	10	E
6880	嘉義—西螺	96	0.63	F	06:05 / 18:50	12.8	D

資料來源：1.嘉義市政府交通觀光處，<http://www.chiayi.gov.tw/web/traffic/taiwanbus.asp>。
2.本計畫彙整。

(三) 市區公車路線服務水準

透過服務水準指標評估目前嘉義市市區公車路線，其分析結果如表 3.2-6 所示，從班距服務水準來看，除市區 6 路服務水準為 E 級外，市區 1 路與 7 路之服務水準為 F 級，平均超過一個小時才有一班車，無法吸引民眾搭乘。

服務時間服務水準方面，市區 1 路為配合交通部公路總局完善大專院校公共運輸接駁服務政策，由後火車站行駛至嘉義大學，營運時間更配合學生通勤需求將首末班車調整為 07:00 及 21:30，路線里程與服務時間皆為三條路線中最長，其服務水準為 C 級，其餘兩條路線服務水準為 E 級。

表 3.2-6 嘉義市市區公車路線服務績效評估

路線編號	平均班距	每小時 班次數	班距 服務水準指標	早末班 發車時間	服務 時間	服務時間 服務水準指標
市區 1 路	84	0.74	F	07:00 / 21:30	14.5	C
市區 6 路	53	1.14	E	09:00 / 16:30	7.5	E
市區 7 路	77	0.78	F	08:00 / 17:30	9.5	E

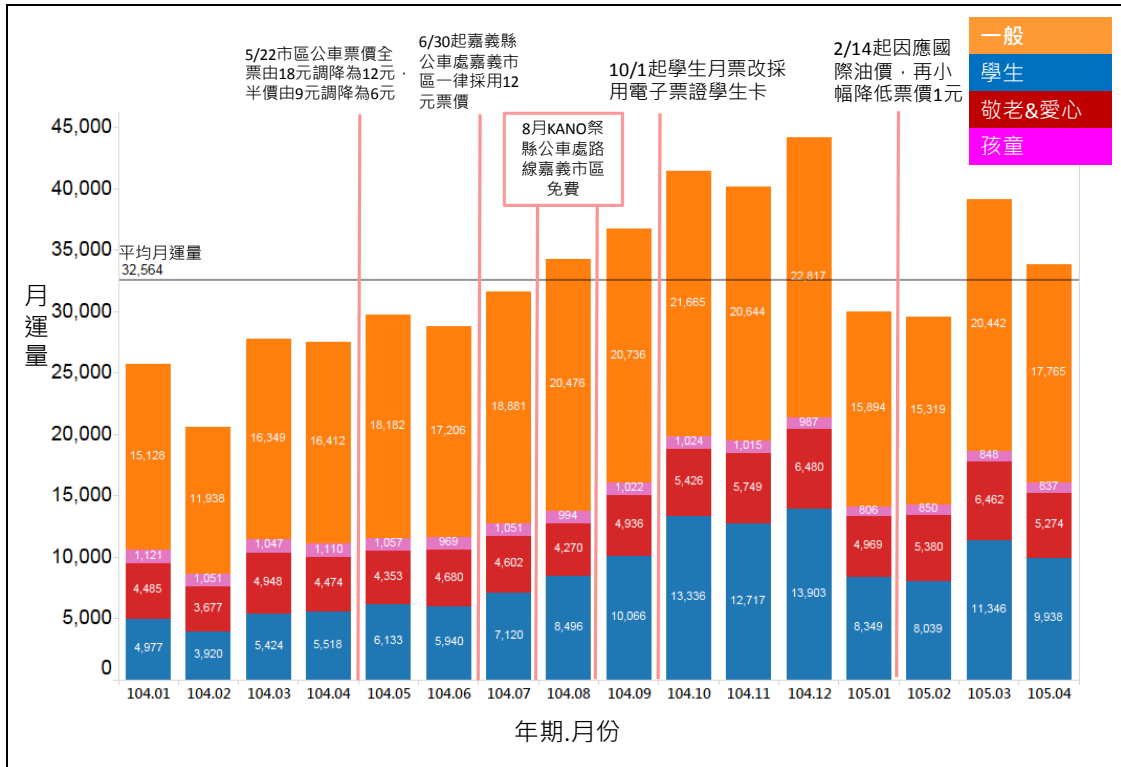
資料來源：1.嘉義市政府交通觀光處，<http://www.chiayi.gov.tw/web/traffic/taiwanbus.asp>。
2.本計畫彙整。

三、嘉義市公車客運營運績效分析

(一) 公車客運月運量分析

圖 3.2-2 為分析嘉義市區內，各月份的電子票證運量，並依照票證種類（一般、學生、敬老與愛心、孩童）分類之。

由圖中可見在 104 年 10 月至 104 年 12 月為整體運量最高的時期。推測應為 104 年 10 月學生月票改採用電子票證學生卡，使電子票證運量大幅成長。



註：電子票證資料為已過濾本計畫認定屬於異常資料後的分析結果。
資料來源：嘉義縣公車處、嘉義客運公司。

圖 3.2-2 嘉義市公車月運量

(二) 公車客運各路線運量分析

為分析較能反映嘉義市區公車路線運量較多且集中的情況，表 3.2-7 為 104 年 10 月至 12 月學期期間，嘉義公車在市區內平日上下車旅次的各路線運量分析結果。

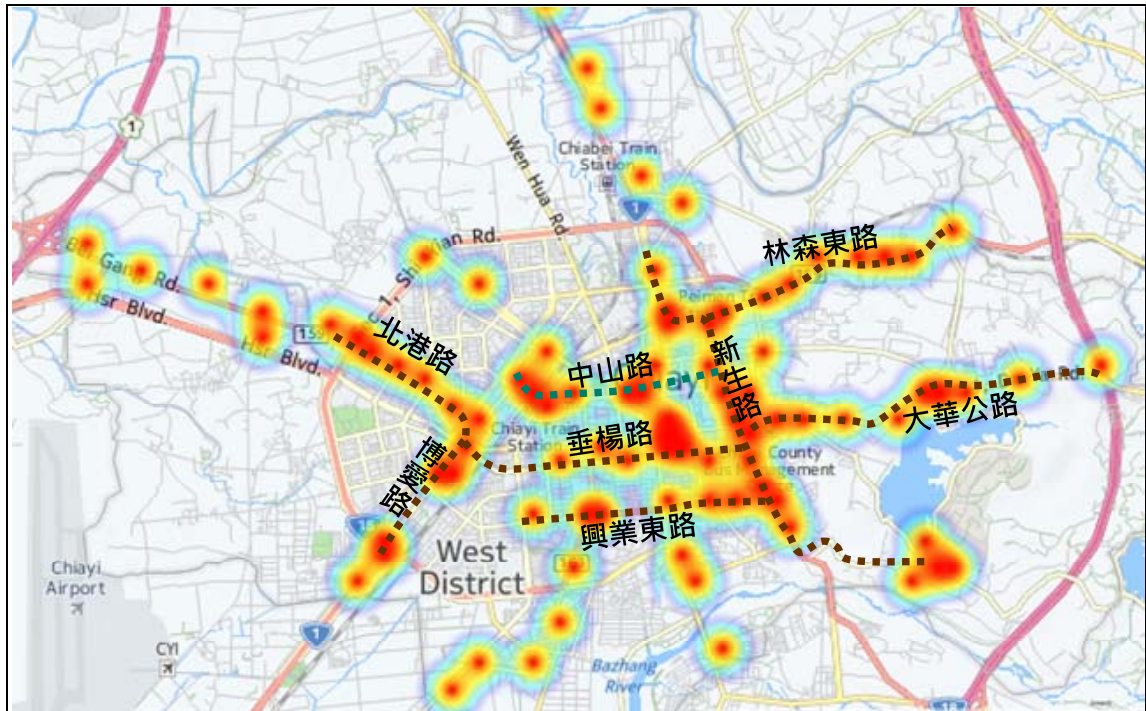
如表所示，7211 (BRT 朴子 - 嘉義公園為市區內旅次運量最多的路線)，占比高達 29.35%；其次是市區 1 路占比 8.80%，7323 (嘉義 - 梅山) 占比 5.59%，7325 (嘉義 - 北港) 占比 5.37%，之後的各路線占比均不足 5.00%。

表 3.2-7 公車客運路線運量比例

路線 編號	運量 比例(%)	路線 編號	運量 比例(%)	路線 編號	運量 比例(%)	路線 編號	運量 比例(%)
7211	29.35%	7308	1.40%	7206	0.74%	7217	0.25%
市區 1 路	8.80%	7202	1.34%	7311	0.70%	7303	0.24%
7323	5.59%	7201	1.28%	7208	0.69%	7302	0.23%
7325	5.37%	7321	1.26%	7203	0.69%	1312	0.22%
7327	4.91%	7214	1.19%	7212	0.58%	7700	0.19%
7312	3.30%	7316	1.11%	1102	0.55%	7326	0.13%
7320	2.98%	7210	1.05%	7204	0.53%	1301	0.12%
7324	2.79%	7209	0.94%	7216	0.53%	7305	0.10%
7304	2.03%	市區 7 路	0.92%	市區 6 路	0.51%	1307	0.10%
7319	1.85%	7317	0.86%	1101	1.11%	1306	0.10%
7301	1.79%	7313	0.85%	1302	0.47%	7701	0.08%
7318	1.63%	1311	0.84%	7314	0.42%	7213	0.05%
7309	1.63%	1305	0.82%	1308	0.37%	7229	0.03%
7215	1.63%	7205	0.82%	7315	0.34%	-	-
1304	1.62%	7322	0.76%	7207	0.33%	-	-

資料來源：本計畫彙整。

以熱點圖的型式觀察各公車路線的路廊特性，見圖 3.2-3，紅色區塊越明顯的地方，代表上下車數量越多，路幅越寬則代表該路廊運量越多。如圖所示，最大的路廊發生在嘉義市東區「北門--新生路-彌陀路-嘉義大學蘭潭校區」以及「中山路(火車站 - 嘉義公園)」和「垂楊路」上，該路廊包括圖 3.4-5 中名列前茅的路線行經道路，如 7211、市區 1 路、7312、7320、7323、7324、7325、7327...等。



註：電子票證資料為已過濾本計畫認定屬於異常資料後的分析結果。
資料來源：嘉義縣公車處、嘉義客運公司。

圖 3.2-3 公車客運運量路幅熱點圖

(三) 市區內公車上下車站點分析

本計畫為分析嘉義市區公車上下車站點分布，篩選民國 104 年 5 月至 105 年 4 月期間，市區內起迄旅次於平日上車與下車的數據分析之。如表 3.2-8 所示，市區內主要起迄點為嘉義公園、臺鐵嘉義前站、大雅站、臺鐵嘉義後站以及文化路口等。

表 3.2-8 嘉義市區公車平日前 20 大上下車站點 (104.05~105.04)

排序	上車站名	上車刷卡占比 (%)	下車站名	下車刷卡占比 (%)
1	嘉義公園	13.6%	嘉義火車站前站	19.8%
2	嘉義火車站前站	11.7%	文化路口	8.3%
3	大雅站	10.5%	嘉義公園	7.8%
4	臺鐵嘉義後站	8.4%	臺鐵嘉義後站	7.2%
5	文化路口	6.6%	彰化銀行	4.4%
6	民族停車場	5.3%	民族停車場	4.2%
7	彰化銀行	5.1%	世賢八德	3.9%
8	世賢八德	2.7%	新光三越	3.7%
9	新光三越	2.1%	自由友愛	2.4%
10	嘉義大學校區內	2.0%	中央噴水站	2.4%
11	嘉義高中	1.7%	大雅站	2.3%
12	市政府	1.6%	興村	1.6%
13	第一銀行	1.6%	市政府	1.5%
14	嘉義交流道東站	1.2%	嘉義醫院	1.4%
15	自由友愛	1.2%	嘉義高中	1.4%
16	月影潭心	1.2%	後湖	1.4%
17	228 紀念公園	1.2%	嘉義交流道東站	1.3%
18	嘉義醫院	1.0%	忠孝北街	1.3%
19	興村	1.0%	嘉義大學校區內	1.2%
20	後湖	0.9%	世賢北港	1.1%

註：電子票證資料為已過濾本計畫認定屬於異常資料後的分析結果。
資料來源：嘉義縣公車處、嘉義客運公司。

(四) 公車客運旅次長度

由表 3.2-9 可知，嘉義公車 104 年下半年運量提升後，使得旅次長度自上半年的 3.56 公里提升至下半年的 3.77 公里。且由於票價調降政策為適用於嘉義縣公車處經營的路線，故對於嘉義縣公車處下半年的影響特別顯著，旅次長度自 3.58 公里大幅提升至 3.93 公里，提升 0.35 公里；相較之下，嘉義客運公司的旅次長度僅從 3.55 公里提升至 3.58 公里，提升 0.03 公里。

表 3.2-9 嘉義公車 104 年上下半年各單位平日旅次長度

分類項目	全年度	上半年 (1-6 月)	下半年 (7-12 月)
全部	3.68 km	3.56 km	3.77 km
嘉義縣公車處	3.81 km	3.58 km	3.93 km
嘉義客運公司	3.57 km	3.55 km	3.58 km

註：電子票證資料為已過濾本計畫認定屬於異常資料後的分析結果。
資料來源：嘉義縣公車處、嘉義客運公司。

3.2.2 臺鐵

一、路線與場站分布

臺鐵縱貫線為嘉義市境內重要的運輸系統，其路線大至與台 1 線平行，全線電器化雙線運轉；其路線於嘉義市境內北邊由民雄鄉進入嘉義市市區，由北而南貫穿嘉義市，南邊經由水上鄉往臺南、高雄都會區。嘉義縣市由北至南有大林、民雄、嘉北、嘉義、水上、南靖六個車站。早期嘉義地區聯外運輸之主幹，目前則擔負部份中、長程客貨運輸服務，並服務部份都會區內的通勤旅次，位於嘉義市境內的車站為嘉北、嘉義。嘉義站為嘉義地區最大的站，對號快車在嘉義地區僅停大林、民雄，嘉義三站。

阿里山森林鐵路為世界僅存三條高山鐵路之一，全長 71.9 公里，起點為嘉義火車站，經北門、竹崎、交力坪等站後，止於奮起湖，目前阿里山森林鐵路森鐵本線平日僅有一班列車運送旅客上、下山，在假日或花季則會加開班次。

二、營運現況

(一) 歷年各場站上下車人數統計

表 3.2-10 為民國 101 年至 105 年嘉義縣市内臺鐵各車站客運進出運量表，其中各年度皆以嘉義站客運量最大、其次為民雄站。

1. 嘉義縣市總體運量於民國 101 年至 104 年運量每年平均約有 2%微幅成長，但於民國 105 年則約下降 0.2%。
2. 嘉義市運量與嘉義縣市概況相同，民國 101 年至 104 年平均約有 3%的運量成長，但於民國 105 年則約下降 0.5%。

表 3.2-10 各年度臺鐵嘉義縣市各車站客運進出站運量

年度	101 年		102 年		103 年		104 年		105 年	
	上車	下車	上車	下車	上車	下車	上車	下車	上車	下車
市鄉鎮										
大林	584,154	607,142	597,276	619,282	617,748	631,916	614,458	621,712	620,503	620,480
民雄	714,536	681,252	740,678	698,126	763,464	703,733	758,308	710,459	766,720	711,390
嘉北	226,699	226,604	255,469	257,752	273,860	279,768	285,971	290,364	293,196	297,313
嘉義	3,672,864	3,669,375	3,752,072	3,706,576	3,887,430	3,889,208	3,893,276	3,911,732	3,867,951	3,885,483
水上	212,589	224,368	221,291	230,796	233,215	238,476	239,255	242,149	236,860	241,567
南靖	67,906	71,392	70,516	73,883	78,089	81,457	74,254	75,974	72,565	77,290
嘉義市 合計	3,899,563	3,895,979	4,007,541	3,964,328	4,161,290	4,168,976	4,179,247	4,202,096	4,161,147	4,182,796
嘉義縣市 合計	5,478,748	5,480,133	5,637,302	5,586,415	5,853,806	5,824,558	5,865,522	5,852,390	5,857,795	5,833,523

單位：人/年

資料來源：交通部臺灣鐵路管理局臺鐵統計資訊。

(二) 嘉義市南北屏柵線

表 3.2-11 為臺鐵於嘉義市北側(民雄-嘉北之間)以及南側(嘉義-水上之間)屏柵線之平日運量，其目的為了解嘉義市於臺鐵與外縣市之平日移動狀況，晨峰時段為 08:00-09:00，昏峰時段為 18:00-19:00。由表中可見，南北屏柵線於晨峰往北運量皆高於南下，而昏峰則反之，可推測於平日通勤皆以往北方向為主。

表 3.2-11 嘉義市南北屏柵線運量

	全日		晨峰		昏峰	
	北上	南下	北上	南下	北上	南下
民雄-嘉北	11,040	11,296	870	709	577	902
嘉義-水上	11,332	11,584	822	754	620	918

單位：人/日

資料時間：民國 105 年 12/7、12/14、12/21，3 日平均運量。

資料來源：交通部臺灣鐵路管理局臺鐵統計資訊。

3.3 停車現況

本計畫為嘉義市整體運輸規劃推動之先行計畫，為制定停車管理政策，需先就嘉義市停車系統現況進行檢討。因此，針對市轄內公營路外停車場與路邊停車格進行營運資料蒐集與調查，分析停車需求供給，提供後續整體運輸規劃決策參考。

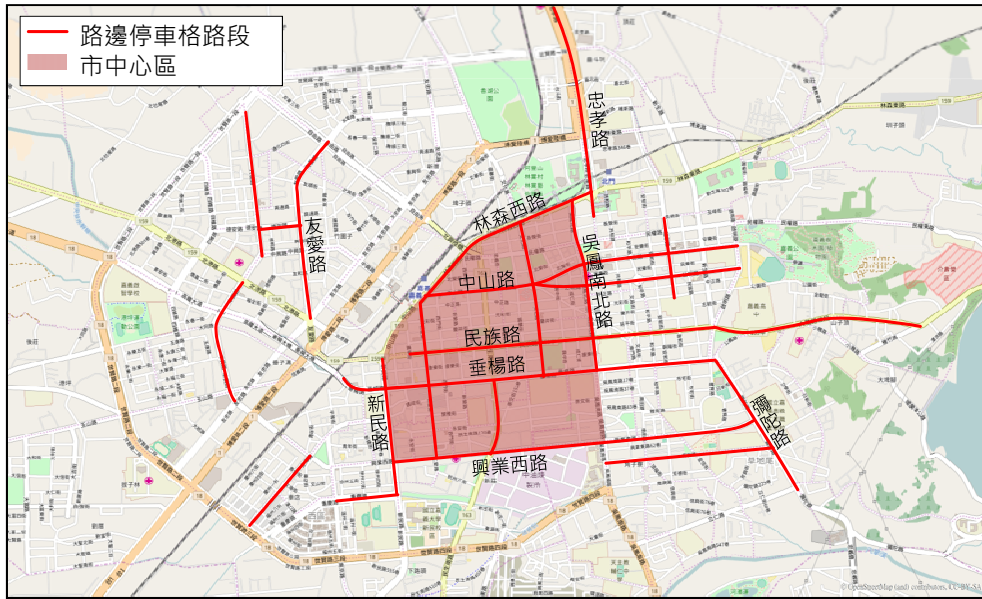
其中，公有路邊停車格資料來源來自嘉義市政府交通觀光處提供民國 105 年 12 月路邊收費停車格開單資料；公有路外停車場資料來源則有 4 處來自嘉義市政府交通觀光處提供民國 105 年全年營運資料，另配合進行路外停車場尖峰供需調查完成現況分析，說明如后。

3.3.1 路邊停車格供給分析

嘉義市路邊收費停車格共計有 24 處路段，如圖 3.3-1 所示，各路段停車格位數與收費標準如表 3.3-1 所示，合計提供 2,194 汽車席位，以垂楊路供給最多(259 席)、其次為興業東西路(230 席)與民生南北路(207 席)，而供給最少的為新榮路(4 席)、上海路(10 席)、德安路(16 席)。

分析汽車停車格區位，以嘉義市林森路、吳鳳南北路、興業東西路、新民路所圍之區域為市中心範圍，分析位於市中心的路邊停車格位如表 3.3-1 黑底所示，可知市中心共計有 13 處路邊停車格路段；非市中心則共計有 11 處路邊停車格路段。

收費標準方面，除了中山路 A(文化路至林森西路)因位於嘉義火車站前至噴水圓環，屬於市區最熱鬧的地區，故收費每 30 分鐘 25 元較高以外，其餘路段收費皆統一為每 1 小時 20 元。



資料來源：嘉義市政府交通觀光處提供，本計畫彙整。

圖 3.3-1 嘉義市公有路邊停車格區位分布

表 3.3-1 嘉義市公有路邊收費停車格彙整

路邊停車格	路段	汽車席位數	收費時段	收費標準
中山路 A	文化路至林森西路	100	08:00-22:00	小型車及大型重型機車 25 元 \30 分鐘，大型車加倍
中山路 B	文化路至啟明路	180	08:00-22:00	小型車及大型重型機車 20 元 \1 小時，大型車加倍
垂楊路	體育路至康樂街	259	08:00-22:00	小型車及大型重型機車 20 元 \1 小時，大型車加倍
新榮路	民權路至林森西路	4	08:00-22:00	小型車及大型重型機車 20 元 \1 小時，大型車加倍
友愛路	北港路至自由路	62	08:00-22:00	小型車及大型重型機車 20 元 \1 小時，大型車加倍
文化路	林森西路至垂楊路	81	08:00-22:00	小型車及大型重型機車 20 元 \1 小時，大型車加倍
仁愛路	中山路至興業西路	42	08:00-22:00	小型車及大型重型機車 20 元 \1 小時，大型車加倍
新民路	民族路至重慶路	54	08:00-22:00	小型車及大型重型機車 20 元 \1 小時，大型車加倍
忠孝路	北門街至保健街	63	08:00-22:00	小型車及大型重型機車 20 元 \1 小時，大型車加倍
民生南北路	興業西路至垂楊路	207	08:00-22:00	小型車及大型重型機車 20 元 \1 小時，大型車加倍

表 3.3-1 嘉義市公有路邊收費停車格彙整(續)

路邊停車格	路段	汽車席位數	收費時段	收費標準
公明路	文化路至啟明路	103	08:00-22:00	小型車及大型重型機車 20 元 \1 小時，大型車加倍
興業東西路	彌陀路至興業地下道	230	08:00-22:00	小型車及大型重型機車 20 元 \1 小時，大型車加倍
彌陀路	啟明路至立仁路	103	08:00-22:00	小型車及大型重型機車 20 元 \1 小時，大型車加倍
八德路	中興路至世賢路	58	08:00-22:00	小型車及大型重型機車 20 元 \1 小時，大型車加倍
維新路	光彩街至長榮街	60	08:00-22:00	小型車及大型重型機車 20 元 \1 小時，大型車加倍
中興路	友忠路至永春五街	62	08:00-22:00	小型車及大型重型機車 20 元 \1 小時，大型車加倍
上海路	興業西路至世賢路	10	08:00-22:00	小型車及大型重型機車 20 元 \1 小時，大型車加倍
吳鳳北路	垂楊路至林森西路	39	08:00-22:00	小型車及大型重型機車 20 元 \1 小時，大型車加倍
大雅路	啟明路至潭頂路	102	08:00-22:00	小型車及大型重型機車 20 元 \1 小時，大型車加倍
重慶路	新民路至南京路	58	08:00-22:00	小型車及大型重型機車 20 元 \1 小時，大型車加倍
民族路	啟明路至廣寧街	104	08:00-22:00	小型車及大型重型機車 20 元 \1 小時，大型車加倍
林森西路	中山路至忠孝路	87	08:00-22:00	小型車及大型重型機車 20 元 \1 小時，大型車加倍
德安路	友愛路至八德路	16	08:00-22:00	小型車及大型重型機車 20 元 \1 小時，大型車加倍
芳安路	吳鳳南路至彌陀路	110	08:00-22:00	小型車及大型重型機車 20 元 \1 小時，大型車加倍
合計		2,194	-	-

註：黑底標示為位於市中心區的路邊停車格。

資料來源：嘉義市政府交通觀光處提供，本計畫彙整。

3.3.2 路外停車場供給分析

蒐集嘉義市中心主要的 4 處公有路外汽車停車場營運資料，即西市場停車場、文化廣場地下停車場、民族國小地下停車場、垂楊路停車場等；以及於民國 106 年 6 月 23 日(平日)與民國 106 年 6 月 24 日(假日)針對市境內 24 處公有路外停車場進行尖峰停車供需調查(上午尖峰 12-14 時、下午尖峰 17-19 時)，停車場分布如圖 3.3-2 所示；各停車場停車格位數與收費標準如表 3.3-2 所示，汽車以棒球場停車場供給最多(395 席)、其次為嘉義市政南棟大樓地下停車場(259 席)；機車以嘉義市政南棟大樓地下停車場供給最多(535 席)、其次為棒球場停車場(210 席)。

收費標準方面，部分停車場為免費停車，而需收費的停車場則區分計時與月租兩種，計時皆採每小時 20 元，每日最高 200~250 元，而月租主要服務停車場周邊居民或上班族，費用另計。



資料來源：嘉義市政府交通觀光處提供，本計畫彙整。

圖 3.3-2 嘉義市公有路外停車場區位分布

表 3.3-2 嘉義市公有路外停車場彙整

項目	路外停車場	汽車席位數 (含身障車位)	機車席位數 (含身障車位與電動車位)	大型車 席位數	收費 時段	收費標準
P01	垂楊國小地下停車場	196	-	-	24 小時	計時：20 元/時
P02	民族國小地下停車場	195	4	-	24 小時	計時：20 元/時，每日最高 200 元
P03	中正公園地下停車場	129	-	-	24 小時	計時：20 元/時，每日最高 200 元
P04	崇仁(蘭停六)停車場	54	-	-	-	免費
P05	西市場大樓停車場	205	-	-	24 小時	計時：20 元/時，每日最高 200 元
P06	停 15 停車場	28	-	-	-	免費
P07	火車站前停車場	82	90	-	24 小時	計時：20 元/時，每日最高 200 元
P08	友愛路停車場	75	-	-	24 小時	計時：20 元/時
P09	大雅路(蘭停九)停車場	41	-	-	24 小時	計時：20 元/時，每日最高 120 元
P10	北港路(停 9)停車場	39	1	-	24 小時	計時：20 元/時，每日最高 50 元
P11	停 10(蘭停七)停車場	39	1	-	24 小時	計時：20 元/時，每日最高 50 元
P12	停 14(蘭停八)停車場	47	1	-	24 小時	計時：20 元/時，每日最高 50 元
P13	中央廣場地下停車場	130	-	-	24 小時	計時：20 元/時，每日最高 200 元
P14	嘉義市政南棟大樓地下停車場	259	535	2	24 小時	計時：20 元/時
P15	嘉義市政府前廣場臨時停車場	224	-	-	24 小時	計時：20 元/時，每日最高 200 元
P16	博物館地下停車場	68	-	-	24 小時	計時：20 元/時，每日最高 100 元
P17	河濱運動公園停車場(東西兩側)	79	98	-	-	免費
P18	體育場停車場(兩處)	131	124	4	-	免費
P19	體育館停車場	31	42	-	-	免費
P20	港坪運動公園停車場	88	178	-	-	免費
P21	慢速壘球場停車場	86	100	-	-	免費
P22	棒球場停車場	395	210	86	-	免費
P23	香湖公園停車場	13	12	81	-	免費
P24	文化公園停車場(停 6)	154	-	-	24 小時	計時：20 元/時，每日最高 200 元
合計		2,788	1,396	173	-	-

註：停車場月租收費不計入調查分析中。

資料來源：本計畫彙整。

3.3.3 路邊與路外停車場需供分析

一、路邊停車格

平均停車率整體低於 60%，如表 3.3-3 所示，其原因可能與民眾習慣將車輛臨時停放於路邊，不願意於停車格付費停車的行為有關。

其中，平均停車率以仁愛路最高(58%)、其次為中山路 A(54%)，如表 3.3-3 黑底所示；仁愛路使用率高的原因，推測為停車格設置路段沿線有嘉義火車站前站、新光三越百貨、經國新城等人口密集聚集處，故停車使用率高；而中山路 A 因位於嘉義火車站前至噴水圓環，屬於市區最熱鬧的地區，故停車使用率亦高。

表 3.3-3 嘉義市公有路邊收費停車格平均停車使用率

路段	開單時數 (A)	席位數 (B)	營業時數 (C)	營業天數 (D)	停車延時 (E=A/D)	平均停車使用率 (F=E/(B×C))
中山路 A	23,525	100	14	31	759	54%
中山路 B	34,542	180	14	31	1,114	44%
垂楊路	41,459	259	14	31	1,337	37%
新榮路	804	4	14	31	26	46%
友愛路	6,504	62	14	31	210	24%
文化路	259	81	14	31	8	1%
仁愛路	10,539	42	14	31	340	58%
新民路	8,677	54	14	31	280	37%
忠孝路	8,424	63	14	31	272	31%
民生南北路	15,888	207	14	31	513	18%
公明路	5,934	103	14	31	191	13%
興業東西路	19,413	230	14	31	626	19%
彌陀路	5,032	103	14	31	162	11%
八德路	3,864	58	14	31	125	15%
維新路	7,400	60	14	31	239	28%
中興路	8,437	62	14	31	272	31%
上海路	170	10	14	31	5	4%
吳鳳北路	4,715	39	14	31	152	28%

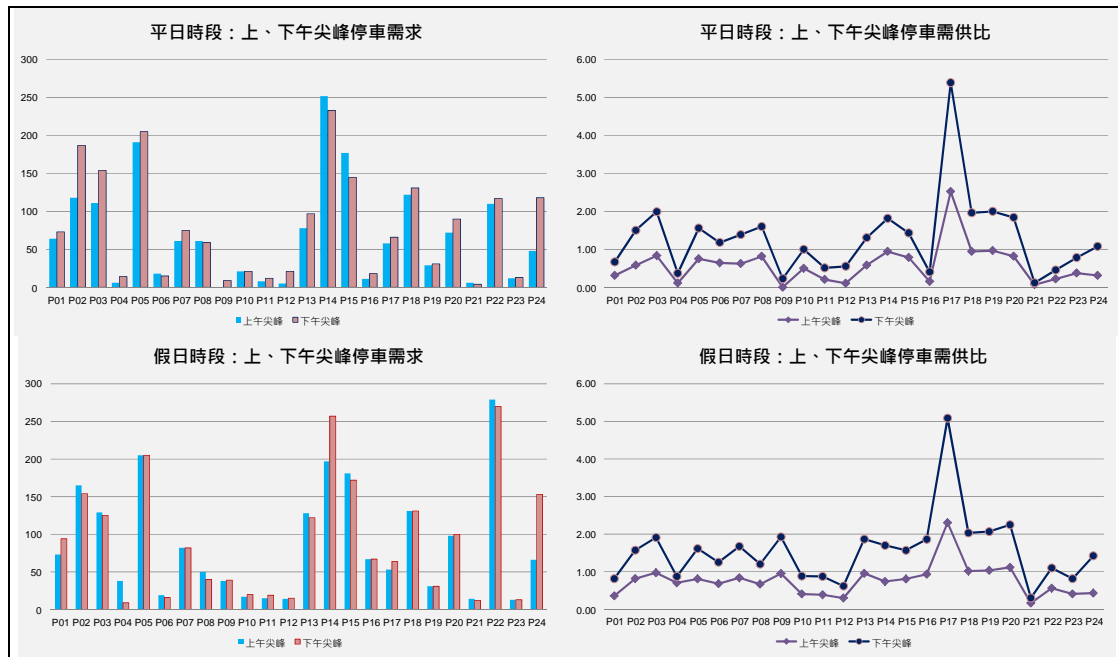
表 3.3-3 嘉義市公有路邊收費停車格平均停車使用率(續)

路段	開單時數 (A)	席位數 (B)	營業時數 (C)	營業天數 (D)	停車延時 (E=A/D)	平均停車使用率 (F=E/(B×C))
大雅路	11,869	102	14	31	383	27%
重慶路	3,127	58	14	31	101	12%
民族路	20,020	104	14	31	646	44%
林森西路	13,523	87	14	31	436	36%
德安路	3,495	16	14	31	113	50%
芳安路	1,428	110	14	31	46	3%

資料來源：嘉義市政府交通觀光處提供，本計畫彙整。

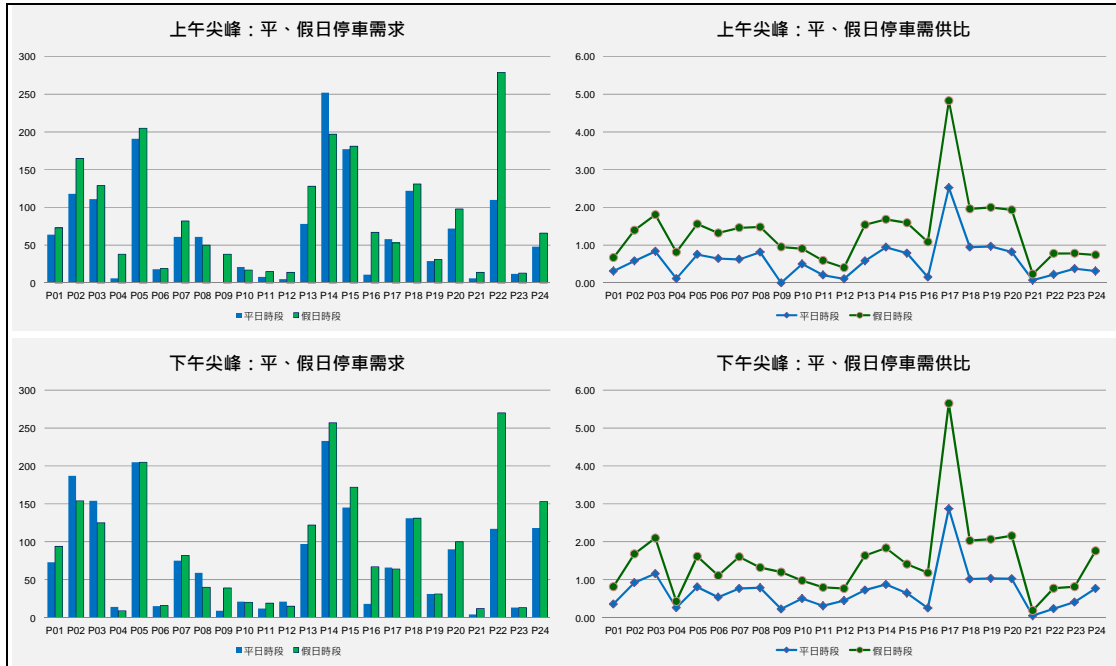
二、路外停車場

- 將公有路外停車場調查結果進行分析，進行上下午尖峰停車需求比較如圖 3.3-3 所示，可知下午停車需求大於上午，然需供比皆未超過 6 成，顯示停車供給仍有餘裕；另亦從平假日需求比較如圖 3.3-4 所示，可知假日時段需求高於平日然需供比皆未超過 6 成，顯示停車供給仍有餘裕。



註：橫軸公有路外停車場編碼參照表 3.3-2 所示。
資料來源：本計畫彙整。

圖 3.3-3 嘉義市公有路外停車場上下午尖峰時段比較圖



註：橫軸公有路外停車場編碼參照表 3.3-2 所示。
資料來源：本計畫彙整。

圖 3.3-4 嘉義市公有路外停車場平假日時段比較圖

2. 將有提供營運資料(包含計時與月租資料)之公有路外停車場進行分析，除垂楊路停車場停車率較低以外，其餘 3 處停車場平均停車率整體高於 70%，如表 3.3-4 所示。然而，路外停車場除提供臨時停車以外，亦有提供民眾以月租方式停車，故將月租停車排除後計算臨時停車率，則可得知平均停車率整體低於 40%，此一落差顯示路外停車場現況多為周邊居民使用。
3. 路外停車場使用率相較路邊停車格的停車率更低，其原因可能是路邊停車與路外停車費率相同，民眾因考量便利性，偏好選擇路邊停車，甚至路邊違規停車，造成路外停車場的使用率不高。
4. 非月租停車率以西市場停車場最高(34%)、其次為文化廣場地下停車場(31%)；使用率高的原因，推測為停車場臨近噴水圓環與文化路夜市，屬於市區最熱鬧地區之一，停車使用率高。
5. 在現況整體停車使用率仍未飽和的情況下，建議未來應研提相關管理措施，如實施停車時段與範圍性的差別費率、提供停車場導引標示、加強違規取締與拖吊等，使得鄰近路外停車場的路邊停車民眾，能夠移轉至使用路外停車場，促進停車場有效運用，降低道路交通干擾；並且降低路邊違規停車情事，減少道路壅塞情形。

表 3.3-4 嘉義市公有路外停車場平均停車使用率

停車場	席位數	平均每日臨時停車延時	平均每日總停車延時(臨時停車+月租停車)	平均停車使用率	非月租平均使用率
西市場停車場	206	519	3,951	80%	34%
文化廣場地下停車場	130	416	2,180	70%	31%
民族國小地下停車場	199	52	3,562	75%	6%
垂楊路停車場	201	259	1,645	34%	8%

註：公有路外停車場營運收入部分，因涉及廠商經營，故不予以呈現，僅呈現計算後之停車延時與停車率。

資料來源：嘉義市政府交通觀光處提供，本計畫彙整。

3.4 人本系統現況

3.4.1 人行道系統

表 3.4-1 為嘉義市各主要路段人行道路路寬整理表格，是本計畫由內政部營建署人本系統網站圖資資訊彙整並建置。

表 3.4-1 嘉義市各路段人行道路寬統整表

人行道寬度	路段名稱
1.0 公尺以下	宣信街、友愛路、北港路
1.0~1.5 公尺	博愛路、文化路、興達路、大同路、北門街、民權東路、吳鳳南路、玉山路、中興路、建國路、興達路、忠孝路、友忠路、林森西路、世賢路、台林街、嘉北街
1.5~2.0 公尺	永安街、共和路、成功街、吳鳳北路、忠孝路、新榮路、彌陀路、自由路、保安二路、雅竹路、公園街、啟明路、新生路、中山路、文化路-博愛、北港路、民權路、環潭公路、中興路、八德路、小雅路、友愛路、上海路、竹圍四路、維新路、世賢路、民族路、南門路-共和、新民路
2.0~3.0 公尺	文雅街、世賢路、保安二路、興業西路、興業東路、彌陀路、友忠路、興中街、盧義路、重慶路、新民路、嘉柳公路、文化路、其他道路、親水路、公明路、大同路、大雅路、北港路、永春五街、友孝路、南京路、中興路、林森西路、林森東路、垂楊路、北榮街
3.0 公尺以上	友忠路、博愛路、啟明路、忠孝路、共和路、垂楊路、四維路、博愛路橋、中山路-公明、文化路

資料來源：1.內政部營建署市區道路人本系統網站。
2.本計畫彙整。



資料來源：本計畫繪製。

圖 3.4-1 人行道路寬度示意圖

3.4.2 自行車系統

嘉義市區現有 7 條觀光用途之自行車道，現況已將嘉義市重要周邊景點與環線涵蓋，分別為世賢路自行車道、博愛路自行車道、港坪花卉區自行車路網、嘉油鐵馬道、八掌溪北岸自行車道、蘭潭鹿寮區自行車道及頂庄社區自行車道等，如圖 3.4-2 所示，各路線位置與沿線觀光景點如下所述：

一、世賢路自行車道

嘉義市區重要之外環道路，沿途設有文化中心、鐵道藝術村、埤仔頭植物園等景點，結合文化、藝術與休閒之自行車道，路線長約 9.1 公里。

二、博愛路自行車道

為嘉義市重要的聯絡道路，沿線兩側皆有行道樹，且與世賢路自行車道及嘉油鐵馬道串連，沿線有嘉創中心及水上鄉北回歸線等景點，路線長約 2.6 公里。



資料來源：嘉義市觀光旅遊網(<http://travel.chiayi.gov.tw/TC/>)。

圖 3.4-2 嘉義市自行車道路線圖

三、港坪花卉區自行車路網

座落於嘉義市西南側，於花卉區內設置自行車道，提供民眾騎乘觀賞，路線長約 11.8 公里。

四、嘉油鐵馬道

利用閒置中油舊鐵道修築，起於中油廠區旁，終點為北回歸線太陽館附近，沿線設有多處休閒涼亭與花卉，作為一觀光休閒自行車道，路線長約 7.0 公里。

五、八掌溪北岸自行車道

為嘉義市環河自行車道，依據八掌溪河川的自然生態，及當地人文特色，設有行嘉吊橋、親水公園等遊憩點，路線長約 2.3 公里。

六、蘭潭鹿寮區自行車路網

自行車網涵蓋範圍大，以自然生態遊憩體驗為主，周邊景點包括嘉義公園、射日塔、史蹟資料館、嘉大昆蟲館等，路線長約 12 公里。

七、頂庄社區自行車路網

頂庄社區緊臨牛稠溪，沿線穿越稻田，屬於休閒騎乘路線，路線長約 1.3 公里。

3.4.3 E-bike 系統

嘉義市境內目前設有 11 處 E-bike (公共電動二輪車) 租賃站，如表 3.4-2、圖 3.4-3 所示，由台灣城市動力公司經營，可借車輛計 74 輛，車位計 263 處。

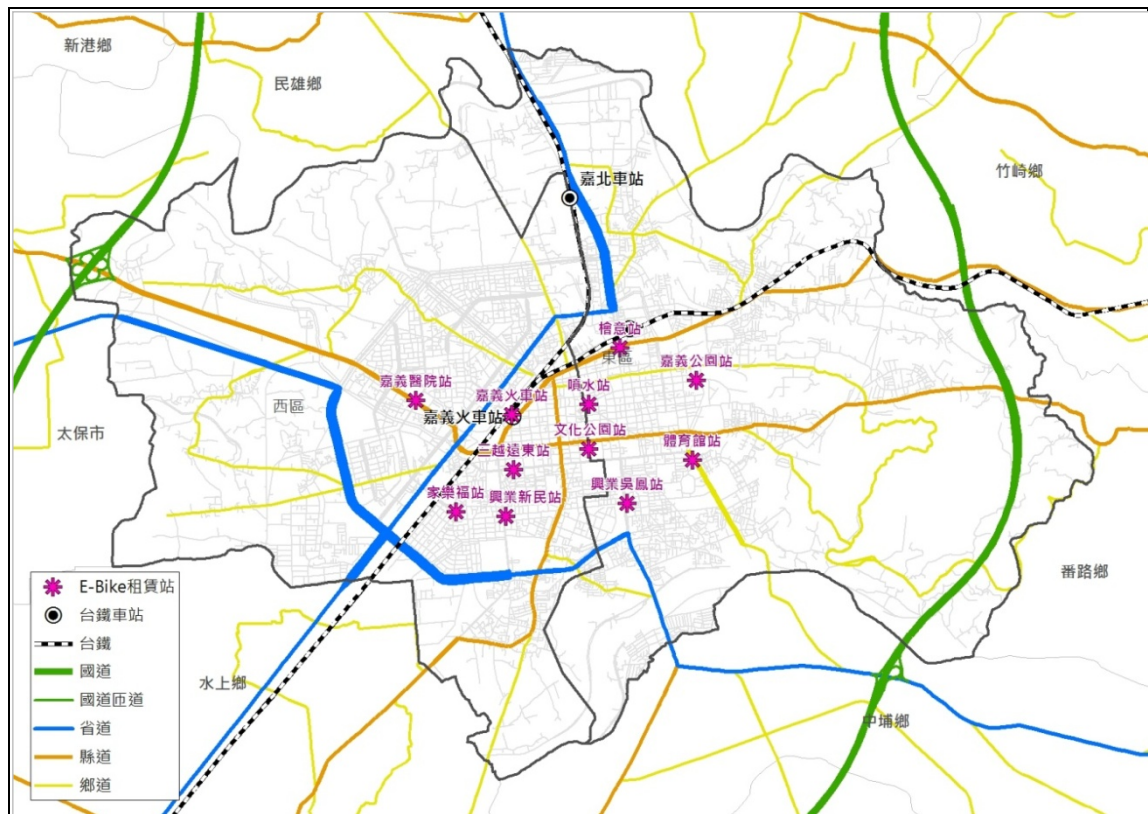
表 3.4-2 E-bike 租賃站資料

租賃站名稱	設站位置	周邊地標	鄰近公車站點
檜意站	大門神木旁 停車區	耐斯廣場、好市多嘉義店、嘉義基督教醫院、嘉義市立文化中心、嘉義市立博物館、家樂福北門店、嘉義舊監獄、檜意森活村、阿里山森林鐵路北門車站、阿里山森林鐵路車庫園區、嘉義秀泰廣場、森林之歌	文化中心(嘉義林務局)、北門(檜意森活村)
體育館站	彌陀路 籃球場旁	嘉義高工、嘉義家職、東吳高職、大同技術學院嘉義校區、嘉義市立體育場、東區體育館	228 紀念館、體育館、嘉義高工
興業吳鳳站	興業東路 近吳鳳南路口	--	中油營業所、南田市場
嘉義公園站	中山路 10 號 與啟明路口	嘉義高中、嘉義高商、嘉義公園、射日塔、嘉義植物園、嘉義市史蹟資料館、嘉義市立棒球場	嘉義公園
嘉義市府站	吳鳳北路 與中山路口	華南高商、嘉義市政府、陽明醫院	市政府(嘉義市政府)、吳鳳北路
噴水池站	中山路 287 號前	文化路夜市	噴水站、嘉義圓環、吳鳳幼稚園、公明路、第一銀行

表 3.4-2 E-bike 租賃站資料(續)

租賃站名稱	設站位置	周邊地標	鄰近公車站點
嘉義車站	火車站路口右側電話亭空地	嘉義車站、大潤發嘉義店	嘉義車站、火車站、嘉義轉運站、嘉義
嘉義醫院站	北港路與僑嘉一街口	衛生福利部嘉義醫院	嘉義市農會、嘉義醫院
三越遠東站	垂楊路與廣寧街口	新光三越嘉義垂楊店、遠東百貨嘉義店、嘉義公車捷運新光三越遠東站	新光三越遠東站
文化公園站	文化路與康樂街口	嘉義女中、文化路夜市、嘉義公車捷運文化路口站	文化路口站
興業新民站	興業西路與新民路口	--	興業新民路口
家樂福站	博愛路二段與興業西路口	家樂福嘉義店、嘉樂福觀光夜市	家樂福

資料來源：本計畫彙整。



資料來源：本計畫繪製。

圖 3.4-3 嘉義市 E-bike 租賃站分布圖

第三章 運輸系統發展