

第二章 歷史背景之研究

- 第一節 嘉義市北社尾王姓崛起
- 第二節 王氏家族組織與運作
- 第三節 王姓宗祠之建築發展歷程
- 第四節 文物匾額、碑文
- 第五節 小結

第一節 嘉義市北社尾王姓崛起

2-1-1 北社尾聚落發展脈絡

「嘉義原為平埔番諸羅山社中樞地，鄭成功置天興縣，鄭經陞為州，克塽仍繼之，祖孫三代，經營 23 年後降清，其間屬於屯田、撫番、教耕、晒鹽、植蔗、製糖之生產時期」，雖然在明鄭時期嘉義開拓的程度遠不及臺南，但因地理環境適於農耕，所以招來華南沿海一帶漢人移民前來開墾，成為台灣地區十分重要的墾殖地。永曆 20 年正月（1666 年）建聖廟立學校，天興、萬年二州及鄉社也相繼立學。

康熙 23 年（1684 年），臺灣歸屬福建省，設一府三縣，改承天府為臺灣府，天興州為諸羅縣，萬年州為臺灣縣及鳳山縣。當時的諸羅縣南以新港溪與臺灣縣為界，北至雞籠。由於諸羅的轄區十分遼闊，政令難以推行，故於雍正元年（1723 年），割虎尾溪以北，增置彰化縣及淡水廳。光緒 13 年（1887 年），劉銘傳奏請縮小轄區，於是在嘉義之東，彰化之南，自濁水溪始，石龜溪止，截長補短，方圓約百餘里，擬添設一縣曰雲林縣¹。

康熙 23 年（1684 年）諸羅縣治由於諸羅山地區民少番多故設於佳里興（今佳里鎮），康熙 43 年（1704 年）遷歸於諸羅山，以木柵為城。早期在漢人未入墾嘉義市以前，為平埔族諸羅山社的居住地，隨著漢人入墾開發漢人聚落逐漸形成，日治以後徵收原社址設立公會堂，平埔族人迅速減少且逐漸漢化，諸羅山社也在日本官方政府

¹周鐘瑄，《諸羅縣志》。

的政策下遷村他走，留下番社的地名²。嘉義市雖開發頗早，但開發方式較北台灣不同，有關漢人入墾史料並不多，明鄭時期，鄭成功因急於軍食，採取寓兵於農的屯田制，以開發台灣³，嘉義市舊城內相傳有鄭氏部將吳智武設鎮的遺跡，其附近則為屯弁翁、江、陳、王、等各姓氏所墾，關於此事，《台灣土地慣行一班，第一編》中有更詳述的敘述⁴：

嘉義街包括嘉義城內外 11 個土名，城內有內教場、總爺、大街、東門內、西門內、南門內、北門內，全部都是厝地，僅東門外、南門外、北門外、西門外、有部份田園。這些田園原是翁、陳、王等姓向諸羅山社或官府給墾的埔地，並以口頭約定成為佃戶，各田園附帶番租，同時有每甲 10 石乃至 2、3 石的定額大租，然而番租在清丈後（劉銘傳）由於口說無憑，幾乎無履行義務者。

清領時期，康熙 23 年（1684 年）有墾首林日壽等，開墾北方的台斗坑、埤仔頭和後湖各庄，乾隆初年及於東邊的盧厝、山仔頭、洪錨埤各庄和南邊的車店庄。其次蕭利見等次第開墾西邊的竹園仔、北社尾、竹仔腳諸庄。

由上述史料可得知北社尾聚落乃於清康熙年間即有拓墾之記載，從〈康熙輿圖〉、〈乾隆台灣輿圖〉等清領時期地圖（表 2.1），均可查閱到位於縣城外西北的北社尾之地名，且在《台灣事情一班·上卷》內亦有記載北社尾為清末嘉義縣城外規模最大的聚落。

表 2-1-1：地圖的北社尾地名比較（引自王櫻珠《王蕭宗族與北社尾聚落的發展》，頁 34）

圖名	年代	北社尾相關地名	
康熙台灣輿圖	清	北社尾	
雍正年間諸羅縣城圖	清	北社尾	
乾隆年間諸羅縣城圖	清	北社尾	北社尾庄
乾隆台灣輿圖	清	北社尾	北社尾庄
嘉義市案內圖	日治	北社尾線	
台灣堡圖	日治	北社尾	北社尾庄
中華民國台灣地區像片基本圖	民國 81 年	北社尾	北社尾埤
嘉義市行政區域圖	民國 85 年	北社尾	北社尾埤
嘉義市街道圖	民國 90 年	北社尾	北社尾路

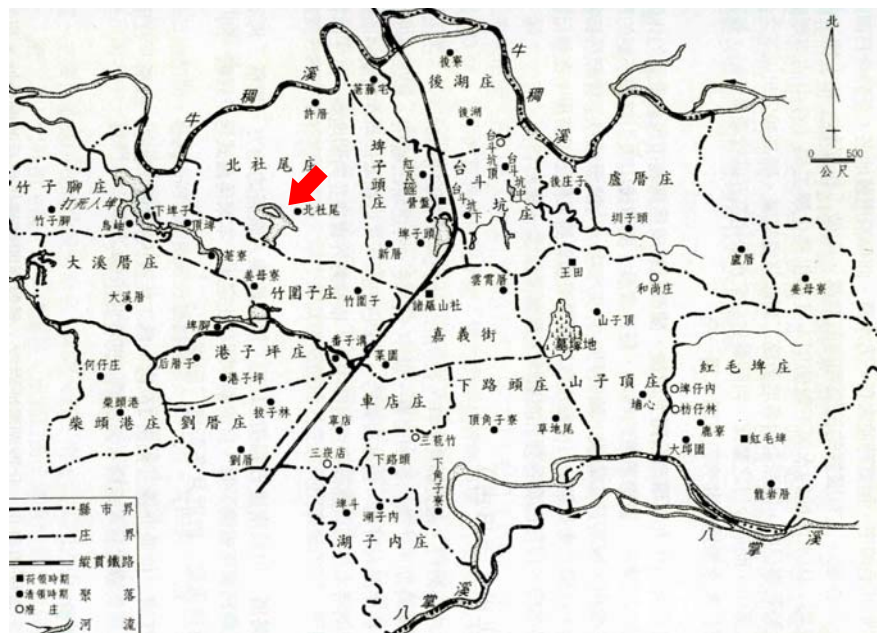
² 參考嘉義市政府，2002，《嘉義市志卷二人文地理志》，嘉義市政府，頁 8。

³ 參照盛清沂，1980，〈明鄭的內治〉，《台灣史論叢第一輯》，眾文圖書公司，頁 137。

⁴ 參照臨時台灣土地調查局，1905 年，《台灣土地慣行一班，第一編》，台北：日日新報社，頁 105。



〔圖 2-1-1：康熙時期諸羅縣城圖（資料來源：嘉義市文獻第 12 期）〕



〔圖 2-1-2：〈台灣堡圖〉（資料來源：原繪於 1904 年遠流出版社 1996 年重新出版）〕



〔圖 2-1-3：乾隆台灣輿圖，嘉義部份（資料來源：《裨海紀遊新注》）〕

若由水利設施觀察，水利灌溉系統的建立及水稻的耕種，需要較多勞力的合作，而且足以提供較稠密人口的生長，容易促成土地的共作與宗族的團結，因此從水利設施的建築亦可觀察聚落宗族的發展狀況。

嘉義地區在地形上分為西部平原與東部丘陵（舊時為東堡西堡），平原地帶屬嘉南平原一部份，由北港溪牛稠溪與八掌溪沖積而成。北社尾地區即屬於嘉義地區西部平原地帶，地勢平坦，是極佳的農墾之地，亦是早期吸引漢民族拓墾的主要因素，但由於地理氣候之影響造成降雨季分佈不均，農業開墾需仰賴水利設施的修築作為乾旱時期的灌溉之需，自古以來農民即會集合眾人之力與資金，築堤貯水謂之「陂」，若利用舊有地勢之卑下，築堤以積雨水，謂之「涸死陂」⁵。在《諸羅縣志·卷二》中亦有北社尾陂的相關記載：「北社尾陂 在縣治西北。灌北社尾水牛厝二庄。康熙 47 年庄民合築。」屬「涸死陂」，且康熙年間除北社尾陂外，尚有台斗陂、縣北番民合築的番仔陂（北香湖）、大溪厝陂。由此可知嘉義市的開發早在康熙年間已相當充分⁶。

〈嘉義廳報〉記載：北社尾是清領時期即出現的聚落名稱，在諸羅城形成市街的同時，業農的先民們亦先後到城外的土地開墾地居，他們首先選擇取水方便的地點聚居成庄，並為他們的家園命名。依據上述史料得知，清末時嘉義市郊區地名的由來分類，北社尾地區的地名由來與平埔族有密切的關係，清領以前應為平埔族居住地。其地名原意應為「北邊番社的末端」⁷，但平埔族是否在此等諸情形，在文獻上未見記載，現在更無跡可尋，從前北社尾為長形如蛇橫臥狀之聚落，北邊是一望無際的田園直透到牛稠溪畔，南面一個大池塘（應為康熙年間的北社尾陂），是一個絕佳的務農環境，因此人口繁衍興盛，明治 29 年時(1896 年)人口達 350 戶 1527 人，自清末時期即是當時嘉義市境內最大的一個聚落⁸，居民祖籍多以福建為主一半以上來自漳州府⁹。

因此，依據史料的相關記載推知北社尾地區的開墾應於康熙 23 年（1684 年）前後至康熙 47 年（1708 年）間，是閩粵移民渡台開發較早的地區，亦是諸羅城外屬嘉義地區開發較早的聚落之一。然

⁵ 賴子清，1967，《嘉義縣志-土地志》，嘉義縣文獻會，頁 73。

⁶ 周鐘瑄，《諸羅縣志》，頁 34-39。

⁷ 直接引自吳育臻，1996，《台灣地名辭書·卷二十·嘉義市》，台灣省文獻會，頁 242。

⁸ 參照土屋重雄，《台灣事情一班·上卷》，頁 291-302。

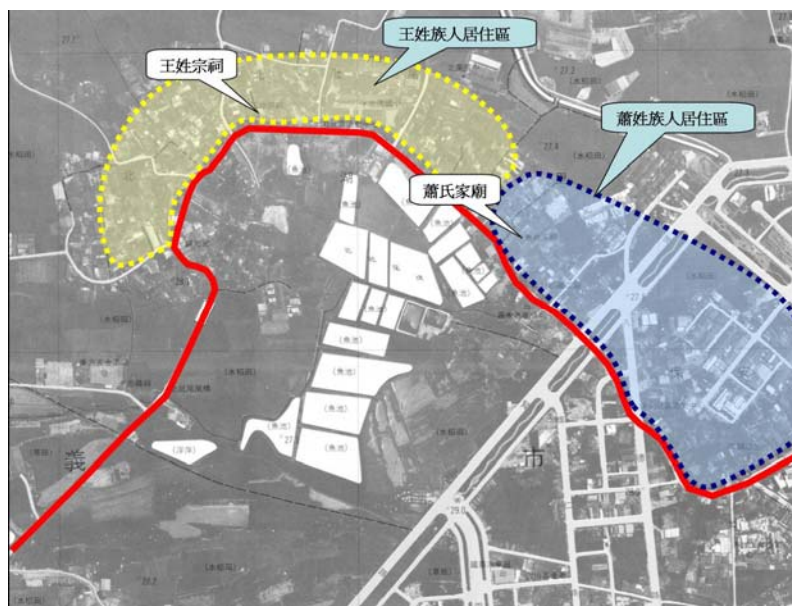
⁹ 引自吳育臻，1996，《台灣地名辭書·卷二十·嘉義市》，台灣省文獻會。

漢人大規模入墾今嘉義市則應該是在雍正乾隆年間。

2-1-2 王氏家族的遷徙脈絡

根據王姓宗族記載其開台始祖為第七世王德厚，約於明末清初由福建省漳州府南靖縣花（回）溪塘·溪東社渡海來台，於北社尾地區進行農墾，其後回鄉攜眷與妻舅蕭氏等族人一同於此地拓墾，分別定居庄頭與庄尾¹⁰。

依據實地訪查北社尾地區居住現況，東邊為庄頭，西邊為庄尾，庄頭主姓蕭，屬保安里，庄尾主姓王，屬北湖里，且庄頭亦設有蕭氏家廟，與耆老口述背景等資料相互佐證，王氏拓墾北社尾聚落應為事實，且該地區亦屬血緣聚落（圖 2-1-4），雖然現況新住宅不斷的開發他姓人口持續宜入。



〔圖 2-1-4：北社尾地區王蕭兩姓族人分佈區域圖〕

關於王氏的遷徙背景可由祖先功勳牌可看出來源於唐末王審潮、王審邦、王審知三兄弟，開閩三兄弟皆為節度使將軍，其源由2500年前山西大原王氏，王氏源出姬周周靈王太子王子喬（改稱王氏）為第一世，到王審知（稱閩王）第四十八世為開發福建最有貢獻國王（五代十國）。其第四個兒子王延政（第四十九世）為漳州刺史，這就是王姓宗祠在漳州的源頭，並傳給兒子王繼成，到了明朝傳到王宣正搬到漳州府衍坑與劉姓包面積的田地，賺了很多錢，其

¹⁰ 王興、王慶宗、王福源先生之訪談資料。

子王敬章、其孫王伯用，因王伯用娶偏房，大兒子王張不欣賞父親的作為，獨自搬到溪東社替姓蕭的家族教書，因在九龍江旁，覺得地理環境不錯，在明朝泓治年間創立第一世祖厝，因祖先開唐有三將軍，故供奉玄天上帝為宗廟現仍保存於家廟內供祭祀(照片 2-1-2)。

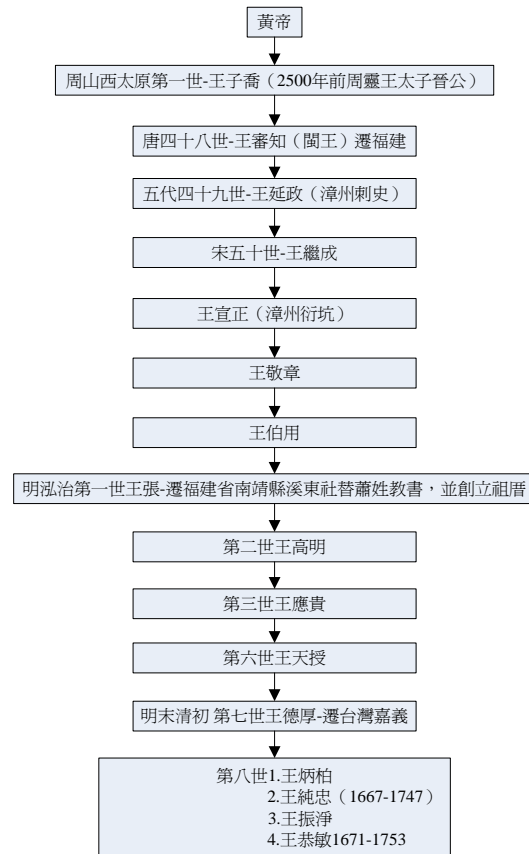


〔照片 2-1-1〕大陸祖厝玄天上帝(資料來源：王福源先生提供)



〔照片 2-1-2〕第一世明代(弘治)王張祖厝(資料來源：王福源先生提供)

根據祖譜記載德厚公在大陸祖籍為第七世，第二世為王高明、第三世為王應貴至第六世為王天授，其子王德厚(第七世)明末清初時在大陸發展不易，隨移民至台灣發展定居北社尾。來台時供奉第六世父母牌位及玄天上帝，並從第八世至第十九世均居住在北社尾地區，目前在台已傳至第二十世。開台祖來台確切年代並無直接史料記載，但根據祖譜記載王德厚育有四子，當地人稱「四房」，依序為王炳忠、王巡忠、王振淨、王恭敏，由巡忠公派下族譜之記載：「巡忠公生於康熙己酉年(1669年)10月10日卯時終於乾隆丁卯年(1747年)2月18日子時，享壽79歲。」可推知王氏來台拓墾年代應可推至康熙年間。



〔表 2-1-2〕王德厚公祖譜（資料來源：王福源先生提供）

太原王氏二千五百年

（一）王氏淵源分三系

王氏之族，雖其淵源所出不一，但最為蕃盛。漢族之王氏，黃帝之後裔，其立姓為王之本意，在於「王家之人」，或「帝王之裔」。按王氏源出於黃帝者，共有三系，茲說明如下：

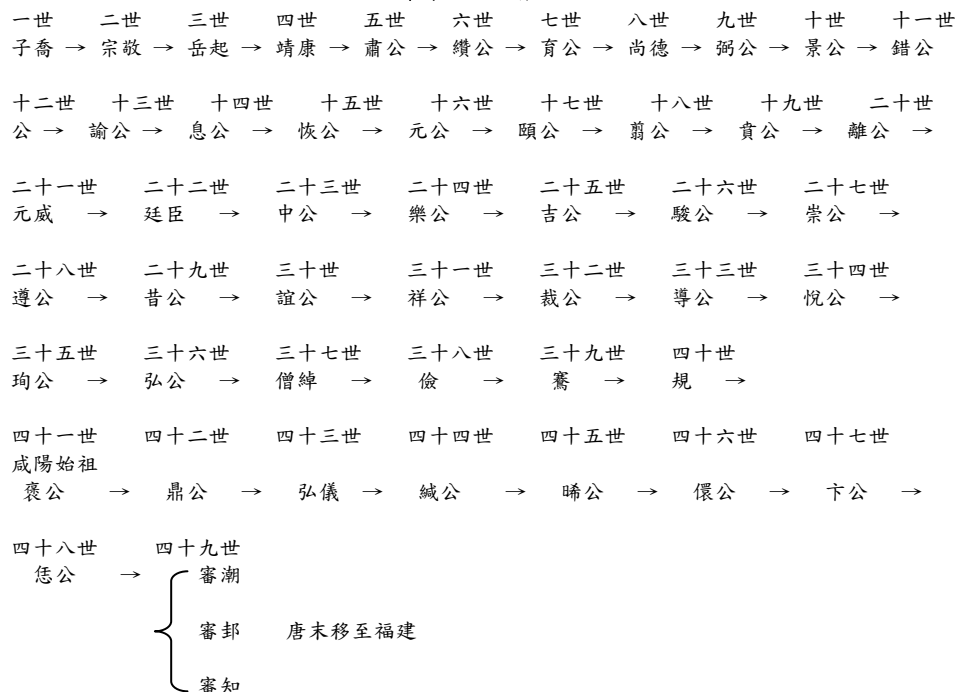
- 1、姬姓：下分三系，①王子喬之後裔，即我太原王氏。②畢公高之後裔，即京兆、河間之王氏。③信陵君之後裔。
- 2、媯姓：舜之後裔，其先世為齊之田氏，被秦所滅，齊人號曰「王家」，即北海、陳留之王氏。
- 3、子姓：段比干之後裔，即汲郡之王氏。

（二）太原時期

王氏源出姬周，周自平王東遷洛陽，史稱東周，十傳而至靈王，靈王生子喬，立為太子，即王氏之繫姓始祖。靈王廿二年（公元前五五〇年，即孔子誕生後一年），子喬公因直諫被廢為庶人，又五年，靈王崩，次子貴立，是景王，斯時子喬公已先靈王而逝。子喬公傳二世宗敬公，任周為司徒，

因周室衰微，宗敬公避亂卜居太原，時人號為王家，乃改姬為王，以誌為王者之胤裔。王氏尊二世宗敬公為「太原祖」，而太原二字，成為王氏的總號。

世系表 公譜



此外，王姓宗祠外尚有兩各立碑，分別位於前埕兩側，東石碑與西石碑¹¹，均為清光緒九年所刻製的，記載當時王氏家族家產及土地添購等史實。碑文字跡依稀可視，保存尚佳，現外加鐵柵，以防損毀。

碑文的內容與作用，係記載王德厚開墾北社尾十次添購土地的界址，王氏請官府公告各房權利義務與土地四界之用的石碑，並記載王氏為保全公業以防不肖子孫吞霸公業與敗壞香祀等事再發生，因此經衙門公證宗族十次土地買賣與繼承事宜，刻立石碑以做為見證並告示後代子孫。

王氏請衙門公證立石碑，道出昔日王氏財產分配情形與富足之狀況，同時亦印證王氏於北社尾地區的開墾事實，並得知巡忠公派下第十五世王和呈告第十三世王嘗等霸吞公業一案。

另依據王福源先生所提供光緒 19 年（1893 年）之地契文獻（圖 2-1-4）來看，王朝耳所擁有之北社尾庄內的土地實可驗證王姓族人

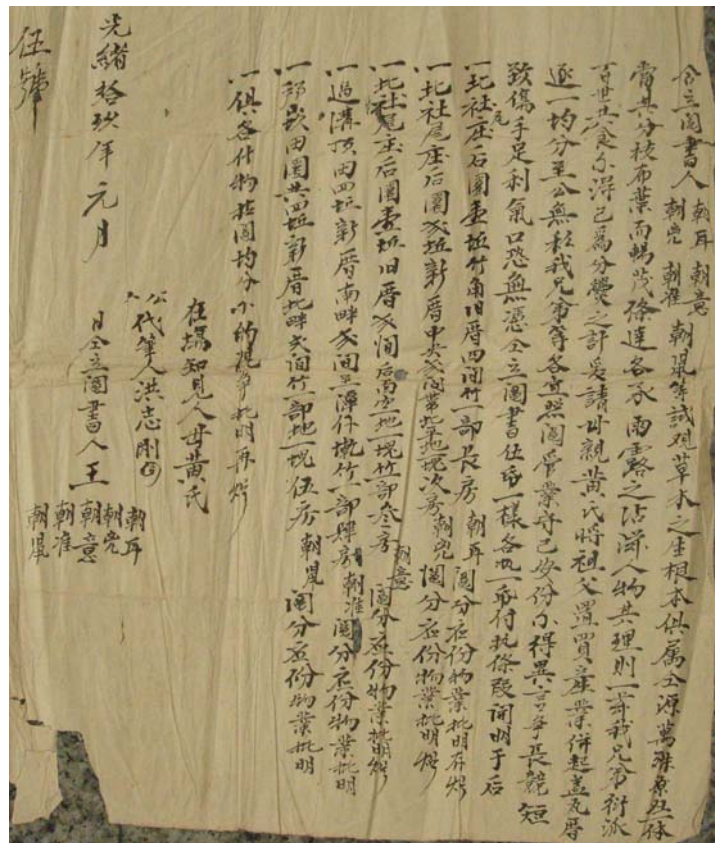
¹¹ 詳文請參照第四節碑文。

於北社尾一代開墾之史實，再據查閱祖譜王朝耳應為第十四世族人，由此已可推測清領時期族人於此開墾之過程背景，已以農耕為主要經濟產業。

從碑文：「～於光緒六年邀出族長王德順公議將田勻作二股長三兩房管～」中發現王氏設有家族族長裁判事物的傳統，反映出宗族組織中族長的地位，以及王氏嚴密的宗族組織。

而立於拜亭的「開閩第一」與神龕上方的「敬祖念宗」匾額，均為民國 48 年（1959 年）王游尤沈宗親會¹²於秋季祭典，為彰顯王姓宗祠渡臺祖先的拓荒歷史，見證嘉義城鎮發展最早有歷史記載開發家族所贈與的。

今王氏宗族之發展據訪談振淨公後代王興先生表示：德厚公後代僅二房有編列祖譜，大房絕嗣，三、四房無經費編列祖譜，四房蓋有私祠，二房搬離家族獨立稱為外厝房，三四房稱為內厝房。



〔圖 2-1-5：光緒 19 年（1893 年）王朝耳等人之財產地契〕

¹² 王游尤沈宗親會係為王氏族人之宗親會，王氏族人來台後有人為躲避戰亂等改姓，所成立的宗親會。



〔照片 2-1-3：東石碑〕



〔照片 2-1-4：西石碑〕



〔照片 2-1-5：拜亭之開闢第一匾額〕



〔照片 2-1-6：神龕上方之敬祖念宗之匾額〕

2-1-3 小結

北社尾王氏可謂是北社尾聚落較早的漢族拓墾者，與聚落的發展有密切的關係，開台祖王德厚於康熙年間與蕭氏族人共同拓墾，並定居於北社尾內，由於北社尾地區地屬嘉南平原一部份，亦有完善的水利設施，地理條件優渥是極佳的農墾之地，早期族人與聚落的經濟環境與產業均以農業為主，種植稻米為主蔬菜為輔，經訪談得知王氏並無從事其他商業活動，故王氏族人可以說是以農耕致富，並逐漸添購聚落中的土地留給後世，形成一血緣聚落。

就文化資產保存的角度觀之，王氏族人與北社尾的聚落發展實有相當程度的地域文化特性，其拓墾背景亦訴說著整個聚落的發展脈絡，因此，就歷史層面而言，王氏宗祠的歷史建築空間存在，實有其文化傳承的意義，若有妥善的保存再利用計畫，應可藉由昔日的生活空間經驗孕育地方特色的土壤，促進地方觀光成為歷史教育的活教材。

第二節 王氏宗族組織與運作

「祭祖」思想開始主要來自於祖先崇拜的傳統習俗與信仰，而祠廟的建立則是鞏固家族的中心、維護宗法制度的重要場所。祠廟建築的建立與發展在台灣早期封建社會的體制裡，主要建立在宗教制度之上，他代表著該宗族在地方上所顯示的精神象徵，更是維護該家族的重要地位與場所。祠廟的建立與設立，對於傳統以來保持以家族為中心的宗法制度與鞏固家族傳承上起了很大的作用，亦是個人與社會之間不可缺少的聯繫關係。

一般來說雖「宗祠」與「家廟」，通稱「祠堂」，均是安奉列祖列宗神靈安息之所。但其家廟與祠堂仍是有若干差別，家廟多是有品序或有封爵懿號的人所立，而祠堂則為一般庶人所建。家廟可奉及高曾祖，而祠堂則及於始遷祖（楊仁江 1992，11）。北社尾王姓宗祠在傳統的宗法社會裡，它是祭祀祖宗莊嚴肅穆的殿堂，扮演家族的精神、信仰中心，亦為聚集親人的處所，家族精神指標和團體活動的重要公共空間，構成一完整且獨立的建築空間。

北社尾王氏宗族對於宗祠的創建時間表示：由於未有相關紀錄資料，有關宗祠創建以無法考證，但由《嘉義市志》所記載嘉義市漢人入墾時間多為十七世紀來看，一般家族逐漸發展成宗族體系多於十九世紀左右，建立宗祠的時間點往往在十九世紀以後，加上日治時期因台灣與祖籍原鄉分屬兩個政權，回鄉祭祖相當不便，許多族人即開始在台灣建立屬於自己的宗祠。例如設置於明治 29 年的蘇氏家廟，整體而言，嘉義市設置宗祠的風氣，明顯始於日治時期¹³。再加上王姓宗祠現有建築本體所明確記載的建築時間為大正八年推測，王姓宗祠創建時間應也為日治時期，但確切時間並無法得知。

¹³ 嘉義市政府，2002，《嘉義市志·卷四社會志上》，嘉義市政府，頁 214。

王姓宗祠現況在機能上應屬於獨立式祠堂型態¹⁴，祠堂主要以祭祀為主的空間，並無結合住宅之機能，祠內的建築空間多為公共領域或提供團體活動之場所。但早期為創建宗祠時設址於此的祭祀空間其機能應屬於祖堂屋式型態¹⁵，為早期先人來台拓墾時所建造的祭祀中心，供奉祖先與家神，而其後族長或宗族共同決議將祖堂屋改為祠堂。

王姓宗族來台至今，已傳至第二十一世，現宗族人數約有萬人，德厚剩下三位兒子王純忠、王振淨、王恭敏等三大房皆有公產，並存公產管理人。

然而，宗祠或家廟創建之通常需藉由一共同組織之營運以為持家廟之正常運作。關於祭祀公業，根據載炎輝的研究在台灣的祭祀公業可分為鬮分字祭祀團體與合約字祭祀團體兩種，前者多為閩南籍為多，後者多為客家籍。兩者皆是以祭祀祖先為目的所組成織的團體，但設立方法不同。鬮分字主要是在分家產時先抽出一部份來作為祭祀公業之用，對於有分到家產的族人全為派下員，而其派下全的份量則是針對家產應分額來分配，而合約字部份則為自同一祖籍地的墾民以契約方式共同籌錢購置田產，派下員僅限出錢的族人。再其鬮分字其所構成的宗族團體，是由某一位特定祖先之後代所組成的，純粹基於血緣關係所組成的，對象通常是第一位開台組或其後代（陳其南 1997，143）。王氏族人的宗族組織就其分類，應屬鬮分字之祭祀公業團體，且再比照王氏族人對於公業財產之描述，可確認宗祠所屬土地應為鬮分字之分法。

另在其公業亦也有以「大公」、「小公」與「私公」。其口語則稱法亦同。「大公」即是王德厚祭祀公業，其組織最為龐大，家產最多，但目前據了解王姓宗祠之公業財產僅存現所在北園段 1480-0 地號一筆。昔日公業之財產主要為土地，土地之登記為王德厚，另有附注管理人之名，並隨著管理人的更替作變更，使其在法律上產生效用而得以運作，土地以逝去祖先之名為享記者，已清楚地表現出其共有產業之觀念。然關於王德厚祭祀公業成立時間，未有相關記載族人多數不甚清楚，唯有部份耆老表示：現有宗祠所在之土地所有權人於日治時期土地調查登記時即是使用祭是公業這個名稱。

「大公」是所有派下員之共有財，故自然負起公業及宗祠運作

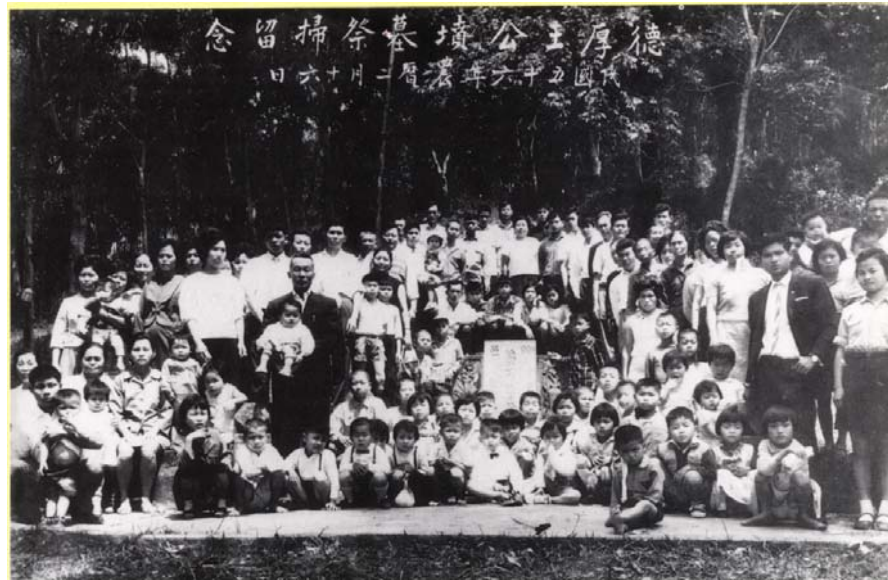
¹⁴ 參照劉秀美，2001，《日治時期六堆客家祠堂建築之研究》，成大建研碩論。

¹⁵ 同註 13。

之所有支出。但日前由於宗親會經費有限，負責維護宗祠清潔環境、與安全等事宜，已改由各房輪流，一房輪一個月分別負責上香與清潔。而春季及秋季祭祀與玄天上帝生日祭拜，清明時節擇日祭拜第一世先祖德厚公之墓與蕭媽太夫人之墓，則仍由由宗親會統籌，並定期每年召開一次會員大會。(照片 2-2-1、2-2-2)



〔照片 2-2-1〕民國 45 年（1956 年）掃墓照片（資料來源：王福源先生提供）



〔照片 2-2-2〕民國 56 年（1967 年）掃墓照片（資料來源：王福源先生提供）

第七世王德厚公墳墓位於嘉義縣番路鄉下坑，咸豐丙辰（一八五六）年重修。並七世祖媽蕭氏墳墓位於嘉義縣竹崎鄉灣橋村下厝坑，乾隆戊子（一七六八）年二月修。

王氏宗族之宗族組織除王德厚祭祀公業外尚有：

- 一、嘉義市北社尾王德厚公族親會

二、財團法人振淨公祭祀會

三、受天宮玄天上帝管理委員會

王德厚祭祀公業為宗祠現所在土地所有權人，登記有管理人，王氏族人表示目前已知的最早管理人，為大正元年（1911 年）以前管理人王棍（三房 15 世），大正 2 年（1913 年）管理人改為王鼠（三房 16 世）。

嘉義市北社尾王德厚公族親會，與民國 84 年（1995 年）正式登記並舉行成立大會。年會費一千元，作為祭祀祖先、宗祠修繕並發放獎學金等費用支出，並於民國 85 年（1996 年）發行一年一期的刊物《宗親年鑑》，但經費不足僅發行四年。宗親會成立之同時也選出第一屆理事長王長祿（前縣議員）及第三屆理事長王慶宗，民國 94 年正月初四開王德厚祭祀公業族親大會，共同推舉王福源醫師為該年度（2005 年）管理人，並為負責修繕祖厝之負責人。而三大房修繕人為王振農、王慶宗、王茂男。

宗親會一年舉辦二次春季及秋季祭祀，每年農曆三月三日祀拜玄天上帝，清明前後擇期祀拜祖先王德厚及蕭媽太夫人之墓。

第八世王巡忠、王振淨、王恭敏皆有王德厚留下祖產公產並有小公厝，三房公產與公業財產是獨立分開的。王恭敏公產在民初時，三七五減租被人放領而失去公產。現王巡忠公產負責人為王振農，王振淨公產負責人為王福賢。



〔照片 2-2-3〕宗祠管理委員會會員大會（資料來源：王福源先生提供）



〔照片 2-2-4〕祭祖情形（資料來源：王福源先生提供）



〔照片 2-2-5〕祭祖情形（資料來源：王福源先生提供）



〔照片 2-2-6〕祭拜第一世蕭媽祖墓（資料來源：王福源先生提供）

另一個關於王氏宗族的組織為授天宮玄天上帝管理委員會，由其族親王振農擔任主任委員，是祭祀王氏家神玄天上帝的廟宇，約成立於民國 88 年（1999 年）。自授天宮成立以後每年三月初三玄天上帝誕辰即由其管理委員會負責。

玄天上帝的信仰多始自明末，關於王姓宗祠的對於家神誕辰的祭祀，根據實際探訪得知，今日的玄天上帝誕辰祭祀典禮已未有非常複雜之儀式，多由管理委員會就地於授天宮內進行，備有三珍海味、五果、壽桃及豬、羊等牲禮（圖 2-2-5），歷時三炷香，於三月初二午夜 11 時開始，整個祭拜時程約於隔日凌晨三時結束，結束後立即將全豬與全羊牲禮進行烹煮作為三月初三當日晚宴的食物（照片 2-2-7、8）。誕辰日當天則是後代子孫自由祭祀的時間，多數都以簡單的三牲作為祭祀貢品進行簡單的祭拜，整個誕辰活動於晚宴後告一段落。置於宗祠內的祭祀活動則是由四房輪值準備三牲祭祀祖先，並未有繁瑣之事宜（照片 2-2-9、10）。



圖 2-2-1：玄天上帝誕辰祭典牲禮擺放位置



〔照片 2-2-7〕玄天上帝誕辰宗祠祭祀



〔照片 2-2-8〕玄天上帝誕辰宗祠祭祀



〔照片 2-2-9〕玄天上帝誕辰受天宮祭祀



〔照片 2-2-10〕玄天上帝誕辰受天宮祭祀

第三節 王姓宗祠之建築發展歷程

2-3-1 創建沿革

王姓宗祠所在地為明末清初第一代移民第七世王德厚，移奉唐山祖厝的家神玄天上帝與第六世祖先牌位的祖堂屋，最初創建的時間及建築形制已無法考證¹⁶，然據族人王興先生表示，早期安奉玄天上帝的祖厝位置是位於現宗祠正北方，而今所見的王姓宗祠乃為大正八年（1919年）重新修建的。

王姓宗祠於大正八年（1919年）¹⁷修建完成後，據宗祠管理委員會及耆老¹⁸表示：完成後約有三次整修過程，其中一次約為民國44-48年間增建拜亭時連同進行建築本體的修繕，其餘修繕時間尚無

¹⁶ 根據族譜記載第七世王德厚育有四子分別為王炳柏、王巡忠、王振淨、王恭敏，其中二兒子巡忠族譜記載生於康熙己酉年（1669年），終於乾隆丁卯年（1747年），四兒子恭敏生於康熙辛亥年（1671年），終於乾隆癸酉年（1753年），所以王姓家族開發歷史最晚不亞於康熙年間。

¹⁷ 關於現有建築體的建築時間乃由簷廊木石接柱上所刻印的年代判別之。

¹⁸ 王興、王慶宗先生口述。

確切史料記載，今已無法考據¹⁹，經本所實際調查後發現，明間部份木構件上的彩繪脫落，可清晰的看見有兩層的彩繪痕跡，因此初步研判現有彩繪應並非為大正年間修建完成的第一代作品，此外部份木柱亦可明顯的看出有三層上漆的痕跡，因此，關於族人所述之整修過程初步符合。

因此，關於王姓宗祠的創建沿革，根據訪談得知概可確認設址於此地安奉家神及祖先之年代應可推至康熙年間，但現有宗祠建築體為大正八年（1919年）所修建，至於建築體是由原祖厝修改建或重建已不得而知，其修建的相關年代是否與創建宗祠時間相同已無法考據²⁰，惟可根據宗祠所使用的建築材料現況進行一些初步推判：

1. 柱礎—祠內立柱柱礎依據材質與式樣觀察判斷，得知神龕隔間柱所使用的柱礎表面風化較為嚴重、造型較點金柱來的簡單、材質亦不同於點金柱，初步推判與祠內其他柱礎並非同一時期，極可能為早期祖堂屋之留用構件，而簷柱與點金柱柱礎雕紋樸實表面有些微風化現象，初判應為大正八年創建之作。
2. 木料—宗祠主要結構材以福杉為主，裝飾性構件則多以檜木為主，若依據創建年代與宗祠所在地點推判，以及劉樹幟 1967《台灣之木材採運》〈台灣木材採運總論〉中紀錄嘉義市為阿里山檜木集散地，其開採年代為大正2年（1913年）等資料來看，王姓宗祠在大正八年（1919年）創建時極有可能是礙於經濟因素，因此未全面使用檜木。
3. 剪黏—王姓宗祠剪黏存留部份較完整的為脊腹裝飾剪黏，為磁碗剪黏，應是大正八年（1919年）創建時所完成之作品。

以下就王姓宗祠擇址、平面格局、構造構成進行建築之發展歷程分析與說明—

¹⁹王興老先生表示，由於宗祠的創建與修建並非所有族人都會參與，且在宗親會尚未成立前宗祠的修繕與管理均是自由參與，經濟能力較好的族人就自動負責修繕的工作，因此，關於宗祠的創建沿革及修建紀錄均隨著族人逝去而無從考據。

²⁰王興老先生表示，由於宗祠的創建與修建並非所有族人都會參與，且在宗親會尚未成立前宗祠的修繕與管理均是自由參與，經濟能力較好的族人就自動負責修繕的工作，因此，關於宗祠的創建沿革及修建紀錄均隨著族人逝去而無從考據。

表 2-3-1 王姓宗祠興修年表

項次	年代	修復內容	備註
設址	明末清初 約康熙年間以前	設址於北社尾地區 興建祖堂屋供奉祖先與家神	
創建	大正 8 年 1919 年	1.主體建築興修/ 主要構造體 彩繪 木雕	1.該時間點具推判極有可能為宗祠創建時間。 2.該次的主體建築興修，內部營建材料是否有部份沿用舊有祖堂屋之物件仍無法考證。 3.明確時間紀錄於簷柱
1	民國 44-48 年間 1955-1959 年	拜亭增建 局部修繕推測修復內容應有/ 疊斗架棟面內彩繪新作 明間正立面彩繪 神龕、左右次間楣樑	1.該次修建主要應以彩繪為主，畫作似為蔡草如之作。 2.時間點依據匾額推測。
2	不詳	內部局部柱樑表面油漆 牆面粉刷	依據耆老口述資料
3	約民國 85 年	1.增建左右護龍 2.前埕與牌樓門修改建 3.部份木柱表面油漆 4.正立面左右次間磚其表面上漆	

2-3-2 擇址

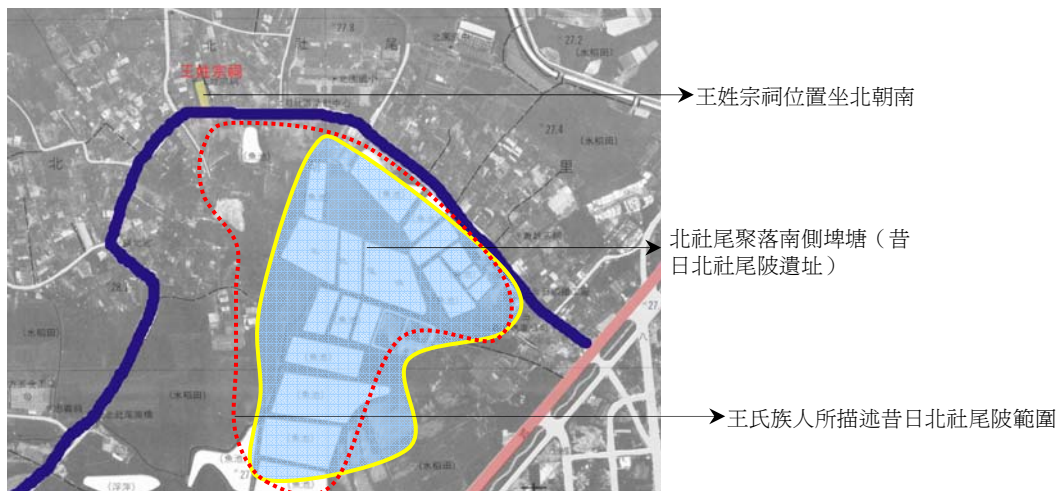
宗祠若論及風水說必關乎全族人之興衰，故無不慎重其事地多方評估。除立即反映主事者在當時之繁盛與否外，多更期望家廟可達庇蔭族人之效，故興建家廟就理想狀況而言均必須透過縝密的擇址過程。「擇址」包含「位置」與「定向」，前者指建築所座落之位置，後者指建築物之朝向。家廟一般為宗族之共有財，故除考慮風水外，亦會考量族人的分布位置、族內土地之分布等因素，然就目前已知史料中仍無法直接得知為何當初擇定此址建立家廟，且缺乏老照片等重要史料，故無法對當時之史實做判斷²¹。

但根據耆老訪談及老地圖的判讀，康熙年間王氏於此地進行農墾，北社尾陂已興築完成，且昔日所在位置即位於現宗祠南側（圖 2-3-1、2）。早期王姓宗祠所在位置南側的道路是聚落中連接嘉義市街的要道，隔著道路即是北社尾陂，屬埤塘類之陂圳未與河道有所連接，整體地形是屬於平坦屬平原農耕區。依據族人口述，王德厚選擇此地興建祖厝乃因前方有北社尾陂，坐向方正，地理環境較佳，雖位屬庄尾但族人認為此地風水條件比庄頭佳。因此，依據宗祠大門座北朝南，及其所在位置初步推判其擇址關鍵應與北社尾陂有極大關係，且位處於北湖里聚落中心，亦較助於開墾發展。

²¹ 引用國立成功大學建築系，2002，《屏東市蕭氏家廟調查研究規劃》，屏東縣政府文化局，頁 35。



〔圖 2-3-1：〈台灣堡圖〉（資料來源：原繪於 1904 年遠流出版社 1996 年重新出版）〕。



〔圖 2-3-2〕周圍環境航照圖。

2-3-3 建築格局與形制

一、平面格局

1. 正廳

王姓宗祠建於大正八年（1919 年），建築本體為傳統閩南建築之一條龍格局、面闊三開間，分為明間與左右次間，明間為祭堂後方設有祖先牌位及祖先神像的神龕，祖先神像於民國 85 年（1996 年）遭竊，中央神龕與隔斷牆將中央的部位圍成一個封閉的空間，在其左右兩側有小門可進入神龕內部，便於入內打掃或整理牌位，神龕外側有木製神桌平時擺放香爐，祭祀時可供擺放牲禮，左右次間目前閒置中，僅於節慶活動時作為彈性使用空間。正廳之木雕與彩繪是裝飾表現的重點，彩繪以青、綠、紅色為主色，裝飾題材以花鳥圖樣居多；而立於拜亭的『開閩第一』匾文，乃為彰顯王氏宗祠渡臺祖先的拓荒歷史見證。

2. 拜亭

正廳前有一拜亭約民國 48 年（1959 年）所增建完成，為供玄天上帝誕辰或普渡祭拜之用。

3. 左右護龍

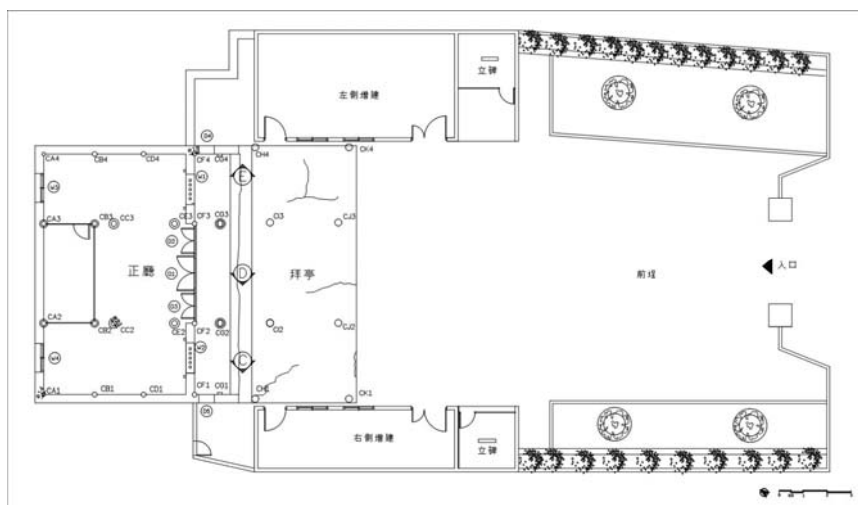
左右兩側護龍為 RC 構造，於民國 85 年（1996 年）所增建。其封閉的磚木混造正殿與開敞拜亭，呈現出不同的空間氛圍。



〔照片 2-3-1〕王姓宗祠全區鳥瞰



〔照片 2-3-2〕建築本體正立面



〔圖 2-3-3〕王姓宗祠平面格局



〔照片 2-3-3〕：明間神龕正立面



〔照片 2-3-4〕：次間現況



〔照片 2-3-5〕民國 84 年（1993 年）東西側護龍未增建時面貌（資料來源：王福源先生提供）



〔照片 2-3-6〕民國 84 年（1995 年）東西側護龍未增建時面貌（資料來源：王福源先生提供）



〔照片 2-3-7：昔日東西側護龍未增建時面貌（資料來源：王氏宗親族譜）〕

二、構造形式

1. 結構概述

主要結構體為承重磚牆系統，搭配木構架以支撐屋頂。牆體為清水磚牆以英式砌法砌築而成，厚約 36 公分。

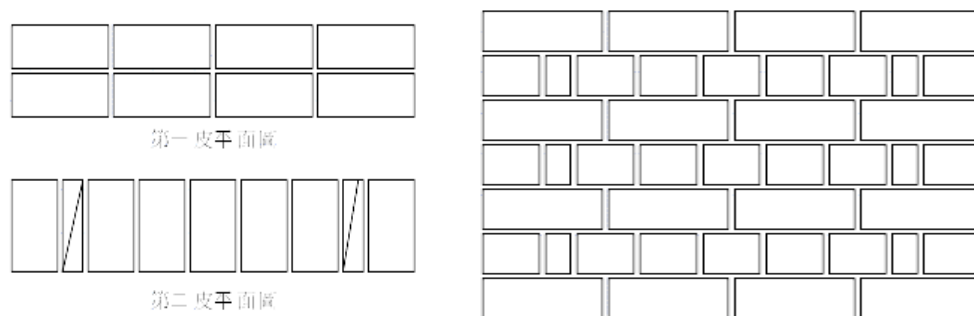


圖 2-3-4：一般英式磚牆砌法

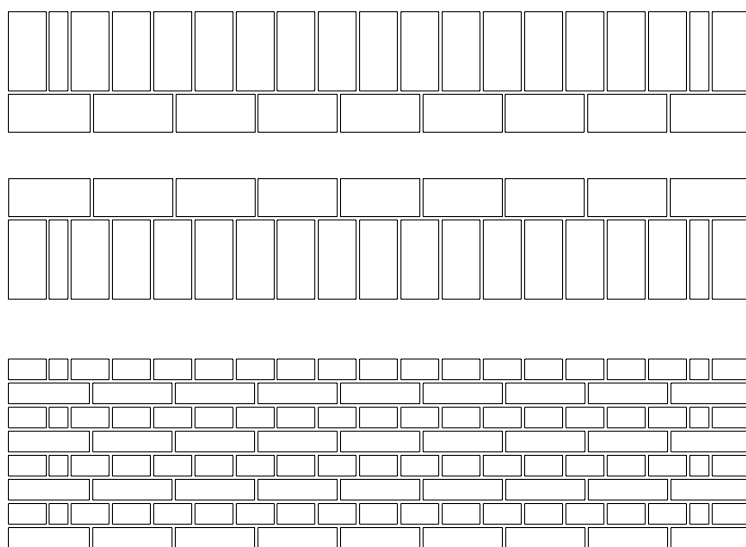
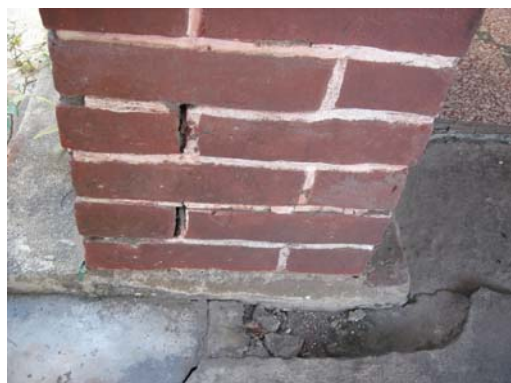
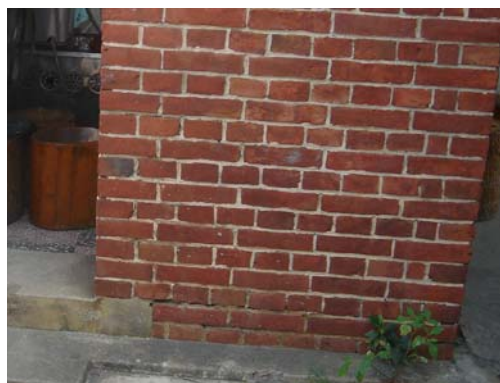


圖 2-3-5：王姓宗祠磚牆砌法上圖：第一皮，中：第二皮，下：立面圖



〔照片 2-3-8：王姓宗祠磚牆現況斷面〕



〔照片 2-3-9：王姓宗祠磚牆現況正立面〕

建築體之立柱依其性質可分為兩類：1.為獨立柱具有實質結構作用，如四點金柱及簷口柱；2.為附壁柱，附著於牆體上，主要為左右兩側牆面內之穿鬮式架扇所使用。而柱子構成主要分為柱礎與柱身及木屋架，柱礎最主要的功能是防止柱子因受潮而腐爛，故均以石作為主，柱身多為木構，祠內四根點金柱，其構材具耆老口述為大陸海運來之杉木，而其柱礎形式為鼓形柱礎，表面則以小花朵或線條紋路等浮雕作為裝飾，柱礎的頂部、腰身、基座分明，整體造形顯得樸素淡雅。

一般而言，在傳統上柱子截面以圓為尊，八角次之，方形再次之，祠內之柱子與柱礎均以圓形為主，屬尊之層級，而簷口部份則以方柱為主且為木石接柱，考量簷口處易受雨淋影響，故柱身採用石材。但柱礎部份之圓直徑與收頭不盡相同，乃因歷屆整修時材料更替所致，而呈現數種形式，目前柱礎外觀形式約略可分為五種，柱礎柱身材料搭配方式有三種，一為石材柱礎木質柱身，主要用在間架分隔處之落柱，為最早期之作法；二為石材柱礎石材柱身，主要用在簷口落柱；三為 RC 柱礎 RC 柱身，主要為增建拜亭之落柱使用。正殿明間為五架式疊斗屋架；以樑上垂直疊組的斗和拱頂住檁子的架構。是我國南方建築特有的建築方式，常用在寺廟或大宅，左右兩側牆為穿鬮式架扇。而拜亭則為抬樑式屋架。

整體而言，大木構架在材料施作上仍可分辨出尊卑象徵的秩序觀，明間為主要祭祀空間，其採用疊斗屋架所使用構件尺寸較大，面內雕刻彩繪精美，點金柱表面繪以紅漆並施有貼金書法對聯，屬尊之表現，而次間則採用穿鬮式架扇，木構件尺寸較小，面繪藍漆，柱礎造型亦相當簡易，且疊斗架棟面次間面並未施有木雕及彩繪，可以明顯觀察到空間的主從秩序。



〔照片 2-3-10〕明間面內五架式疊斗架棟



〔照片 2-3-11〕左右次間側牆附壁穿鬮式架扇



〔照片 2-3-12〕明間正立面外觀



〔照片 2-3-13〕簷柱為方形木石接柱



〔照片 2-3-14〕疊斗屋架面次間一側未施木雕及彩繪



〔照片 2-3-15〕疊斗屋架面內施有彩畫及木雕



〔照片 2-3-16〕點金柱之柱礎有花草紋路之浮雕



〔照片 2-3-17〕神龕間柱礎形式較為古樸且老舊

2.立面構成

正立面構成可分為臺基、牆身與屋頂，王姓宗祠正立面入口現與拜亭已無高差，而拜亭與外部地坪亦僅有 5 公分之高差，推測應為前埕整修時填高外部地坪所致。建築本體正立面面闊三開間，明間中央為板門是主要出入口，門扇中央表面及兩側隔間柱均施有對聯，左右兩側為格扇，格扇表面亦施有彩繪，但已嚴重斑剝。左右次間為磚造牆面，台度以下以洗石子為圖底框，表面施有以水泥捏塑的裝飾物，裝飾題材為雙獅戲球，台度以上設有書卷窗，窗戶上方施有洗石子之圖底框，並以剪黏製成對聯文字，對聯上方施有水

車堵，並以泥塑及剪黏裝飾，但嚴重剝落已難辨識裝飾主題。簷牆亦為承重清水磚造牆面，左右兩側均設有圓拱門，墀頭部份裝飾模糊不清難以辨識。



〔照片 2-3-18〕次間正立面



〔照片 2-3-19〕山牆泥塑墜飾

山牆是建築體之側立面，在外觀上亦有一定的重要性，但基本上的處理手法較正立面簡潔。其立面構造均為清水磚造，裝飾部位僅有脊頭墜飾，以雲形如意及葫蘆等泥塑作為裝飾題材。

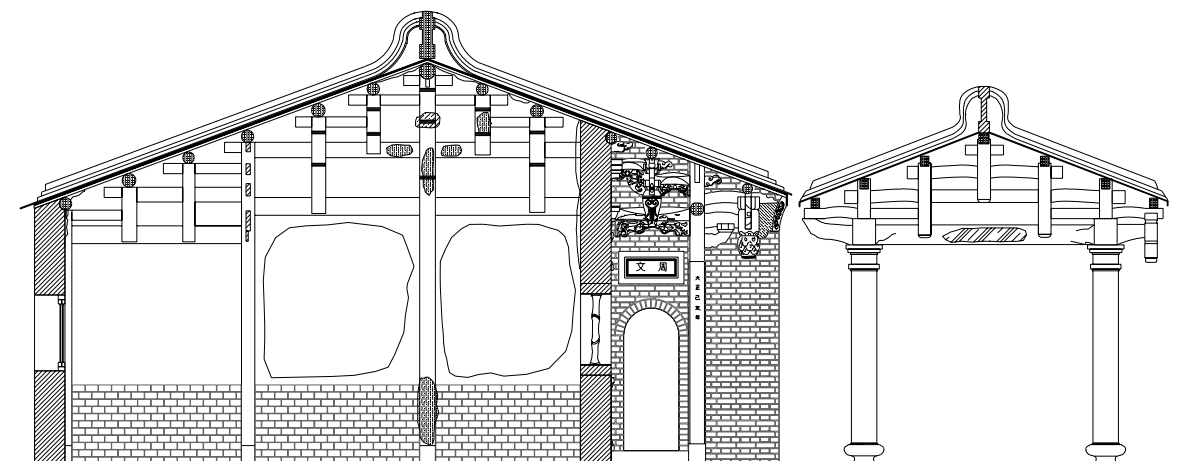
建築本體，屋頂之作法為傳統閩南式之二坡硬山馬背，以花草圖紋之剪黏作為裝飾。屋頂坡度採陰陽坡作法（圖 2-3-4），屋瓦均為傳統仰合瓦。



〔照片 2-3-20〕建築本體屋瓦形式



〔照片 2-3-21〕屋脊之花草圖紋剪黏裝飾



〔圖 2-3-6〕全區剖面圖，屋頂陰陽坡處理方法

三、門窗

王姓宗祠建築格局較為簡潔，門窗部份僅有 3 門及 4 扇窗：門主要位於明間，中央板門兩側為格扇，窗戶主要有左右次間正立面兩扇書卷窗，與左右次間背立面兩扇推拉窗等四扇。正立面之書卷窗以鋼筋為骨材，表面以水泥捏塑竹節造型作為窗櫺，每扇窗各立有五根窗櫺，右次間部份已龜裂剝落損壞，可見內部之鋼筋，外圍窗框表面以磨石子收邊，內側並設有內推式木板窗。



〔照片 2-3-22〕正立面書卷窗



〔照片 2-3-23〕正立面書卷窗內側

四、裝飾

王姓宗祠內的裝飾依施作方法與材料可分為木雕、石雕、剪黏、泥塑、彩畫、書法。

木雕，多表現於疊斗屋架之構件、入口簷廊、神龕、及木構件之雕花等次要部位。疊斗之木作瓜筒、束木、看隨、雀替與步口員光等部份均以實木浮雕為主，明間神龕格屏正立面身堵處則以透雕為主，雕工較為精細，整體之木雕均施有彩繪。木構件之裝飾木雕，多以龍、鳳、魚、花草植物為主題。



〔照片 2-3-24〕簷口木雕



〔照片 2-3-25〕疊斗式屋架木雕

石雕，宗祠內石雕主要出現於柱礎上，點金柱與簷口柱之柱礎表面均有以自然花此圖紋及雲形如意圖紋之浮雕，通常分為兩段一為柱礎上方，另一面為柱礎立面，通常立面紋路會較簡易。



〔照片 2-3-26〕石造柱礎立面浮雕



〔照片 2-3-27〕石造柱礎俯視之浮雕

表 2-3-2：木雕位置與內容表

木雕位置	木雕內容	備註	
簷口 左右 廊牆	步通員光	花草刻花	
	束隨	花草刻花	
	束尾	雲形刻花	
	瓜筒	雲形如意圖紋刻花	
	出簷斗拱	垂花柱+龍形插角	
	出簷束材	鯉魚刻花	
明間 簷口	步通員光	主體為花、草、鳥、雲形刻花，左右有龍形刻花	
	束隨	蓮花草刻花	
	束尾	龍形、象形刻花	

	瓜筒	老鼠咬金瓜	
	出簷斗拱	垂花柱+龍形插角	
	出簷束材	獅子，左為公獅右為母獅	
	彎枋	牡丹、麒麟刻花	
明間 疊斗 屋架	瓜筒	花卉瓜串	
	束木	梅花雀	
	點金柱縱向插角	龍形刻花	
	點金柱橫向插角	花草刻花	
	神龕屏壁身賭中央	花草、龍形、蝙蝠、如意刻花透雕	
	神龕屏壁身賭兩側	花瓶、花草刻花透雕	
	神龕屏壁彎枋	八寶之葫蘆、蒲扇、犀角、芭蕉葉	

剪黏，多出現於屋頂正脊上，目前多已脫落，由僅剩的部份仍可依稀辨識施作時的構圖，正脊中央尚可見完整的磁碗花卉剪黏，及泥塑花草圖紋，其餘部份均已剝落。另有水車堵之裝飾，以剪黏搭配泥塑施作，現況脫落嚴重難以辨識，但依稀可由背景觀察其裝飾主題似為空城計戰齣。

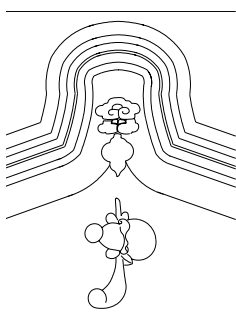


〔照片 2-3-28〕正脊之花卉剪黏裝飾

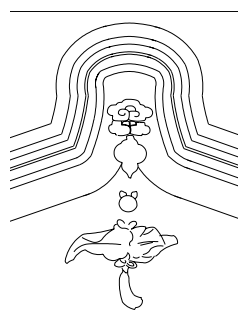


〔照片 2-3-29〕水車堵之剪黏裝飾物

泥塑，大體僅剩山牆上之墜飾，右側山牆裝飾主題為雲形如意與荷葉、左側山牆為雲形如意與葫蘆。而左右次間正立面台度之雙獅戲球之裝飾物，經研判其為水泥所捏塑，而書卷窗之竹節窗櫺則為鋼筋水泥製。



〔圖 2-3-7〕左側山牆墜飾



〔圖 2-3-8〕右側山牆墜飾



〔照片 2-3-30〕左側山牆墜飾



〔照片 2-3-31〕右側山牆墜飾

彩畫，在本案中多出現於建築本體中較重要之位置，如樑、枋、疊斗屋架木構件等，一般而言，可以藉由彩畫內容的多寡與畫工的精細度來凸顯各構件的重要性，及空間的秩序觀。如就空間秩序而言明間為主要祭堂亦是主要的出入口，故彩畫的精細度會較高，反之左右次間並未有任何祭祀活動，亦是較少使用之空間，則並未施有彩畫，簷口部份為建築本體之外貌，亦是進入宗祠的中介空間，空間使用度較高，裝飾會較為精緻，相對左右次間即會施以彩畫，但會較明間來的簡易，因此宗祠的正立面可謂是彰顯建築社會地位的重要空間。就視覺而言，正立面是視覺的焦點，神龕所處位置除了是視覺焦點亦是重要的精神空間，故該部位的彩畫亦會較為精緻。

王姓宗祠明間正立面為主要出入口，中央為板門，板門表面繪以藍漆，並施有「祖功福澤、宗德家聲」之門額，左右兩側格扇裙板施有彩畫，但已嚴重斑剝，主題難辨。在本宗祠內所施作的彩畫大致有兩種，一為傳統彩畫之畫法，以中國山水畫為之，主題多以民俗人物畫、花鳥、靜物畫或山水畫等，多位於樑枋上。二為受西洋畫風之影響，以西洋風景畫之方式繪製，呈現三度空間之強烈透視感，繪於神龕屏壁裙板處。

建築整體之色彩，木大構架之垂直構件、穿鬪架扇水平構件以藍色漆為主，四點金柱及中脊以紅色漆為主，簷柱為木石接柱，楹構件為粉紅色漆，椽條為淡綠色漆，疊斗屋架面內施有彩畫，面次間面則以藍漆為主，明確的呈現出兩者空間秩序的區隔。

王姓宗祠整體之彩畫並未有落款，因此關於彩繪匠師與彩繪時間並無確切史料紀錄，已無從考證，唯可由神龕屏壁裙堵之西洋畫

方之彩畫得知祠內彩畫應為日治時期之作品（照片 2-3-30、31），此外調查中亦發現疊斗屋架之部份束木有兩層彩繪痕跡（照片 2-3-32），故初步研判現宗祠內之彩繪應並非大正八年改建時所繪之原貌。根據王氏族親老一輩王興先生口述，現宗祠內的整體彩繪約於戰後時均重新施作，其匠師應從台南聘請而來，再加上嘉義美術協會理事葉茂雄先生，於 94 年 10 月份至現場鑑定，依整體彩繪風格素描的畫法及落款的筆跡，推測其彩繪應是蔡草如²²早期的畫作。

故對於彩畫作者之相關推測，本調查若將口述資料與蔡草如先生之相關資訊相互作一比對，依時間軸向觀察，蔡草如生於大正八年（1919 年），其間赴日習畫於民國 35 年（1946 年）返台，其生前所紀錄之寺廟彩繪作品與時間，為民國 57-78 年（1968-1989 年）間均有落款。反觀王姓宗祠內現有彩繪的時間推判，由昭和 30 年（1941 年）舊照與調查研究發現（照片 2-3-33），現有彩繪應並非大正八年主體建築修築時所繪，且應在 1941 年以後重繪，依據拜亭修築時間比對族人口述時間，以及匾額贈與時間推測²³，其重繪時間應為民國 48 年（1959 年）左右，因此若就時間點來看，宗祠現有彩繪亦有可能為蔡草如先生所繪。

根據《蔡草如南瀛藝韻》一書中畫友張仲熙描述蔡草如先生在從事廟宇繪畫幾乎很少會用同一張稿子，每一間寺廟都是用新的稿子畫，然後根據當時的感覺去作寺廟彩繪工作，此外，文中蔡草如先生長子亦有提及父親在進行寺廟彩繪時亦會先瞭解該廟的性質與祭祀的主神來決定畫題，書中同期廟宇彩繪同事林正南先生亦表示草如仙的筆都比較粗，線條看起來比較有力，但他不會把構圖弄得很複雜整體畫面所呈現的是線條有力但圖面簡單素雅。在畫中對於人物或主題會較於強調，而小花、小草、小圖案等則不太注重²⁴。因此我們藉由蔡草如部份作品風格、落款字跡（照片 2-3-34、39）以及現有宗祠內的樑枋畫題來判斷比對（照片 2-3-40），其畫風的確有些微相似，且宗祠內的彩畫主題亦多以二十四孝內容居多與宗祠建築的敬宗祭祖本念息息相關（照片 2-3-41、43）。

²² 蔡草如，原名錦添，1919 台南出生，1953 年改名草如。即展現出藝術天份，於 18 歲時與極富盛名府城民間傳統畫師也是其舅父陳玉鋒學習。1944 年赴日本東京川端畫學校學習水彩。於 1946 年返台後，參展國內各大美展屢獲嘉績。適任廟繪生涯前後約四十年，著名之作品有〈台南開元寺〉、〈小上帝廟〉等，在台灣廟繪藝術上占有極重要地位。

²³ 拜亭與神龕上方之「開閩第一」與「進宗念祖」之匾額，刻製時間為民國 48 年（1959 年），據族人表示為慶祝拜亭興建完成及宗祠部份修繕完成所贈與。

²⁴ 林仲如，2003，《蔡草如-南瀛藝韻》，國立歷史博物館。



〔照片 2-3-32〕神龕裙堵西洋繪畫右



〔照片 2-3-33〕神龕裙堵西洋繪畫左



〔照片 2-3-34〕右側束木有兩層彩繪痕跡



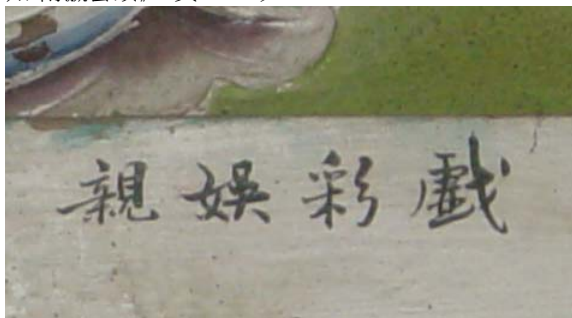
〔照片 2-3-35〕1941 年王姓宗祠前合照舊照



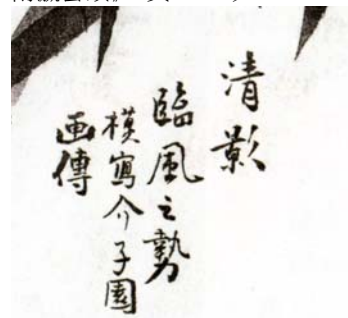
〔照片 2-3-36：台南市開隆宮墨彩壁畫，摘自《蔡草如-南瀛藝韻》，頁 35。〕



〔照片 2-3-37：蔡草如水墨畫，摘自《蔡草如-南瀛藝韻》，頁 79。〕



〔照片 2-3-38：王姓宗祠樑枋彩繪戲彩娛親題字〕



〔照片 2-3-39：蔡草如水墨畫題字，摘自《蔡草如-南瀛藝韻》，頁 79。〕



〔照片 2-3-40，台南市興濟宮墨彩磁磚畫 1973，摘自《蔡草如-南瀛藝韻》，頁 88。〕



〔照片 2-3-41，台南市開元寺水墨木屏壁畫 1982，摘自《蔡草如-南瀛藝韻》，頁 89。〕



〔照片 2-3-42，蔡草如彩繪畫稿〕



〔照片 2-3-43，蔡草如彩繪畫稿〕



〔照片 2-3-44，摘自《蔡草如-南瀛藝韻》，頁 90。〕



〔照片 2-3-45：王姓宗祠樑枋彩繪戲彩娛親〕



〔照片 2-3-46：王姓宗祠樑枋彩繪-收孔宣〕



〔照片 2-3-47：王姓宗祠樑枋彩繪〕

因此，王姓宗祠之彩畫就主題畫風與時間之相互對照，實有可能為蔡草如先生所繪，但礙於並無落款與具體佐證資料之故，本調查研究所進行之資料比對，僅供作為參考，但宗祠內之彩畫，暫不論其是否為名家之作，其主題表現與畫風仍有其相當高的藝術價值與時代性，極具保存價值，故仍需進行一定的保護與修復。

表 2-3-3 彩畫位置內與內容表（備註欄為畫作可能之年代）

彩畫位置		彩畫內容	主題出處	備註
簷口	左格扇	嚴重斑剝，依稀可見椰子樹、小橋、庭園等西洋畫方之彩畫		1919
	右格扇	椰子樹、小橋等西洋畫方之彩畫		1919
	大楣	八仙		1959
	拱	四季花		1959
	步通	花草與鳥		1959
	束木	蓮葉葫蘆	暗八仙	1959
明間	大楣右	戲採娛親	二十四孝	1959
	大楣右外	鳥與花草		1959
	大楣中	趙子龍單騎救主	三國演義	1959
	大楣中外	孝感動天	二十四孝	1959
	大楣左	刻木祀親	二十四孝	1959
	大楣左外	鳥與花草		1959
	拱	四季花		1959
	神龕屏壁右側裙堵	西洋山水風景畫（似富士山、湖、橋）		1919
	神龕屏壁左側裙堵	西洋山水風景畫（鄉間小道、池塘、椰子樹）		1919
	左次間額枋	朱仙鎮岳飛大破朱仙鎮	八大金槌	1959
	右次間額枋	收孔宣	封神演義	1959
	左大通	鳳與花草		1959
	左二通	牡丹		1959
	右大通	花草與雀		1959
	右二通	牡丹		1959

此外，文字藝術亦不可或缺，多表現柱身表面，以成對之楹聯形式呈現，神龕楹聯：「威武開闢為第一、英靈舉筆應無雙」，內柱點金柱：「宗族馨香祭酬祖德、子孫繼述禮序人倫」，內柱點金柱：「虔致孝恩高曾以上、尊崇祀典宗廟為先」大門對聯：「太感恩深昭肅穆、

原知德重薦蒸嘗」簷柱：「左海名藩右軍華胄、魁堂世瑞株樹家聲」，除表現書法本身的藝術外，文字內涵多以傳達緬懷祖先及對後世之期望為主。

第四節 碑文、文物匾額

2-4-1 石碑碑文

一、東石碑

年代：光緒九年（1883 年）

地址：嘉義市北湖里王姓宗祠

位置：宗祠龍邊

材質：砂岩

形式：原碑無題

尺寸：縱 146 公分橫 78 公分

碑文內容：

陞用同知直隸州候補知州署理嘉義縣正堂加三級隨帶加二級紀錄十次潘 為

碑示事案據王和呈告王賞等霸吞公業一案經飭傳到王和王王千祿王結王鈕王誥王藏王秦等稟訊緣王和等有承租德厚建置祭田共契十一宗計田十六段因僱人經理侵虧於光緒六年間各房邀出族長王德順公議將田勻作二股長三兩房管契五宗計田七段二四兩房管契六宗計田九段各共一股所入稅銀分為春秋祭祀暨公費等事因王和與王臭頭外出謀食未得經理且慮其輪掌契被變賣各房願將印契繳案懇請註銷並乞發給告示將該業段落四至契價敘明以便立碑勒石田畔為記庶此後各房子即有不肖子孫亦不能敗壞香祀兼請為宗祭及值年薪工用費各等供據此查本年田稅先經王鈕等購定故本年即二房輪起明年乃歸四房之王臭頭與王和承值總之從今以後每房各輪一年並自光緒九年分起每股共立賑簿一本登記所入稅銀管收除在細數如用有餘銀每年冬至日邀集各房族長於簿內總結處互助畫押眼同上流下接至春秋祭掃既向章每次用銀三十六元自應仍舊惟值年之房准開薪工銀一十二元以資津貼均不得擅自增減亦不得格外挑剔致值年者為難如有不遵稟請究辦其長三兩房一股照章輪值所有立簿等事查照二四兩房章程辦理除將繳到印契十一宗一概批銷存案外合行示諭 為
此示仰值辦各房人等知悉自示之後爾等務遵現定章程辦理如有何房抗違許即指稟赴縣以憑究辦此為保全公業起見故特立碑勒石以垂久

遠各宜凜遵毋

違特示

計開

三長房項下

一買王港等田二處契銀一佰元座落湖底東至路西至本家田南北俱至郭家田又埔田一坵坐落潭尾坡仔墘東至坡西至郭家田南至埤北至張家田

一買陳寔田園一段契銀一佰元坐落番社角東至蘇家田西至蘇曾田南至外河溝北至本家田

一買黃克芳田二段契銀二佰八十五元坐落石橋墘東至許家田西至黃家南至許黃田北至陂至黃家園又西南勢另一坵東至許家田西南北俱至黃家田

一買王華等田一段契銀一佰六十元坐落龍蛟潭尾坡墘東西南俱至本家田北至郭家田又至埤墘

一典王跳等水田二宗契銀三佰五十元坐落龍蛟潭尾東西南俱至本家田北至抄封本家田又一宗坐落 仔

腳東至水堀西至童家園南至溝北至本家園

光緒玖年拾月 日給



〔照片 2-4-1〕光緒九年東石碑（前埤未整修前之舊照，王福源先生提供）

二、西石碑

年代：光緒九年（1883 年）

地址：嘉義市北湖里王姓宗祠

位置：宗祠虎邊

材質：砂岩

形式：原碑無題

尺寸：縱 146 公分橫 78 公分

碑文內容：

陞用同知直隸州候補知州署理嘉義縣正堂加三級隨帶加二級紀錄十次潘 為

碑示事案據王和呈告王賞等霸吞公業一案經飭差傳到王和王干祿王結王鈕王誥王藏王泰等稟訊緣王和等有承租德厚建置祭田共契十一宗計田十六段因僱人經理侵虧於光緒六年間各房邀出族長王德順公議將田勻作二股長三兩房管契五宗計田七段二四兩房管契六宗計田九段各共一股所入稅銀分為春秋祭祀暨公費等事因王和與王臭頭外出謀食未得經理且慮其輪掌契被變賣各房願將印契繳案懇請註銷並乞發給告示將該業段落四至契價敘明以便立碑勒石田畔為記庶此後各房子即有不肖子孫亦不能敗壞香祀兼請為宗祭及值年薪工用費各等供據此查本年田稅先經王鈕等購定故本年即二房輪起明年乃歸四房之王臭頭與王和承值總之從今以後每房各輪一年並自光緒九年分起每股共立賬簿一本登記所入稅銀管收除在細數如用有餘銀每年冬至日邀集各房族長於簿內總結處互助畫押眼同上流下接至春秋祭掃既向章每次用銀三十六元自應仍舊惟值年之房准開薪工銀一十二元以資津貼均不得擅自增減亦不得格外挑剔致值年者為難如有不遵稟請究辦其長三兩房一股照章輪值所有立簿等事查照二四兩房章程辦理除將繳到印契十一宗一概批銷存案外合行示諭 為此示仰值辦各房人等知悉自示之後爾等務遵現定章程辦理如有何房抗違許即指稟赴縣以憑究辦此為保全公業起見故特立碑勒石以垂久遠各宜凜遵毋

違特示計開

二四房項下

- 一買吳山水田一段契銀四十八元坐落樸仔埔土名下厝坑庄東至山崁王家田西至坑溝南至俾仔頂灣山崁北至王家
- 一買蕭躍水田一段契銀一百四十元坐落南劫東西南北四至蕭宅為界
- 一買李飽水田一段契銀二百九十元坐落北社尾下庄北圳墘東至童家田西至王家田南至圳北至王家田

一買林建埔田園山一宗契價銀六十元坐落北社尾猴坑口東南至王个
山占西至山尖厝地南北俱至過坑山尖
一買王第田園二宗契銀二百三十元坐落土名南圳東至本家田西至童
家田南至本家田北至楊家田又園一坵東至陳家田園西至童家園南
至竹□北至□□（備註：□係字跡不清）
一典王九五田園二宗契銀三百五十元坐落中圳尾東至陳家田西至圳
南北俱至本家田又湖仔圳田園二坵東至本家園西至圳南北俱至本
家田園 經承
光緒玖年拾月 初一日 給



〔照片 2-4-2〕光緒九年西石碑（前埋未整修前之舊照，王福源先生提供）

2-4-2 匾額、對聯

一、匾額

開闢第一：嘉義市王游尤沈姓宗親會秋季祭祖紀念

歲次己亥年陽月

敬宗念祖：嘉義市王游尤沈姓宗親會秋季祭祖紀念

歲次己亥年陽月



〔照片 2-4-3：懸吊於拜亭之開閩第一匾額〕



〔照片 2-4-4：懸吊於神龕正面敬祖念宗匾額〕

二、對聯

神龕楹聯： 威武開閩為第一 英靈舉筆應無雙
內柱點金柱： 宗族馨香祭酬祖德 子孫繼述禮序人倫
內柱點金柱： 虔致孝思高曾以上 尊崇祀典宗廟為先
門額： 祖功福澤 宗德家聲
大門對聯： 太感恩深昭肅穆 原知德重薦蒸嘗
廊牆附壁柱： 大正己未年孟冬
大名十郡無雙士 八姓開閩第一家
簷柱： 左海名藩右軍華胄
魁堂世瑞株樹家聲

2-4-3 文物

王姓宗祠內原創建時期之舊文物，目前仍留存者有玄天上帝神像及唐末開國三王祖先功勳牌。



〔照片 2-4-5〕明末清初由唐山來台灣神像



〔照片 2-4-6〕唐末開國三王祖先功勳牌

第五節 結論

歷史文化－

王姓宗祠其建築體雖為日治時期所修建，但其家族之遷徙乃源自清康熙年間，即以佃農身份並與蕭氏族人一同入墾北社尾地區，後因拓墾有成逐漸添購聚落中的土地，使北社尾地區形成以王蕭兩姓族人居多的血緣聚落。整體而言，其家族遷徙開發脈絡具有相當久遠的歷史，且與嘉義市北社尾地區的聚落發展脈絡有密切關係，不論是在地域文化或漢人拓墾史上均具有歷史教育意義。

建築藝術方面－

王姓宗祠的建築主體為大正八年（1919 年）所修建的，室內空間均施有精緻彩畫，除有部份為創建時期之彩繪外，其餘應為民國 48 年（1959 年）之畫作，似為畫家蔡草如所繪，點金柱亦施有貼金毛筆字為嘉義名師耀初師精緻作品，水車堵部份施有剪黏裝飾，但其裝飾主題因嚴重剝落難以辨視，似為「空城計戰齣」。祠內柱礎可明顯看出石材年代的不同，應是歷次修復時局部更換柱礎所遺留的痕跡。正殿明間的疊斗架棟，更是木雕與彩畫裝飾的重點表現位置，彩繪以青、綠、紅色為主色，以二十四孝、三國演義、花草鳥圖等為主要題材，整體呈現典雅樸實，故王姓宗祠之建築藝術價值，主要為彩繪與木雕部份之表現。