

4-9 屋頂

嘉義火車站是鋼筋混凝土構造的建築，只有在廣間上方有斜率很緩的屋面、邊緣是不到十公分高的簷牆，在左右兩側的量體上方是水平屋頂、有女兒牆。

4-9.1 屋頂之防水作法

根據《嘉義驛本家其他新築工事圖》中在剖面詳圖中的圖說，對於屋面處理的敘述可知，除了鋼筋混凝土構造樓版之外，上面鋪混凝土磚，之後再塗上防水層、水泥砂漿粉刷，最後貼覆面磚處理。

火車站頂樓之屋面為鋼筋混凝土構造樓版上鋪設防水層【圖 4-9-1】。為避免漏水，目前的防水層鋪設置女兒牆的下半段。根據嘉義工務段提供的修繕資料，1994（民國 83）年「嘉義站大廳及候車室天花板屋面修漏室內油漆等整修工程」就為了解決室內漏水的問題，已經重新敷設過防水層；最近的一次防水施作是在 1999（民國 88）年進行的「嘉義站容整修工程」中，施作方式先鋪設熱熔式防水毯、之後再以七里石裝修屋面。

目前屋面上除了防水層之外，另外固定了許多設備【圖 4-9-2】【圖 4-9-7】，包括：看板、燈具、管線、避雷針、部分立面鐵梯…等，這些設備的固定方式多以埋設為主，部分會以螺栓鎖在屋面上。

目前有明顯漏水痕跡的位置包括：105R 柱編號 48 附近和 106R 柱編號 13 附近；另外在 105R 屋面中央處有米白色的油漆塗抹，可能是因漏水緊急的防水應變方式；101R 西側部分與女兒牆相接處，防水層有脫落的情形。推測造成屋面破壞或漏水情形的因素有：一、106R 的屋頂樓版放置了冷卻水塔、防水層被破壞可能造成漏水情形【圖 4-9-5】【圖 4-9-6】；二、落水頭的堵塞或遺失、排水管的排水不當也可能造成屋面漏水；三、泥沙落塵在冷卻水塔等積水處【圖 4-9-3】、或是落水孔周圍【圖 4-9-4】，造成植物性危害；四、埋設管線因氣候而脫離屋面，可能造成防水層的破壞；五、各種設備的固定方式等人為破壞也會造成屋面的破壞，同時也造成防水層的漏洞；六、女兒牆及簷牆的裂縫亦可能造成漏水情形。



【圖 4-9-1】101R 的屋頂與防水層



【圖 4-9-2】「嘉義車站」的看板固定在廣間的屋頂



【圖 4-9-3】105R 落水孔處的植物危害



【圖 4-9-4】106R 冷卻水塔附近積水處的植物危害



【圖 4-9-5】106R 屋頂各空調設備



【圖 4-9-6】106R 屋頂各空調設備



【圖 4-9-7】103R 屋頂與女兒牆的人為破壞



【圖 4-9-8】105R 簷牆有淡綠色粉末的塗抹

修復建議：屋面的定時清掃是防止落水頭堵塞和植物生長的主要方式；生長植物的位置，在清除植物後，重新作防水處理；屋面上各種設備的固定方式必須重新考慮，避免造成防水層的滲漏；屋面確定滲水的位置進行防水處理後，以維持現況保存為基本原則，若有經費可考慮恢復原始設計的防水構法。

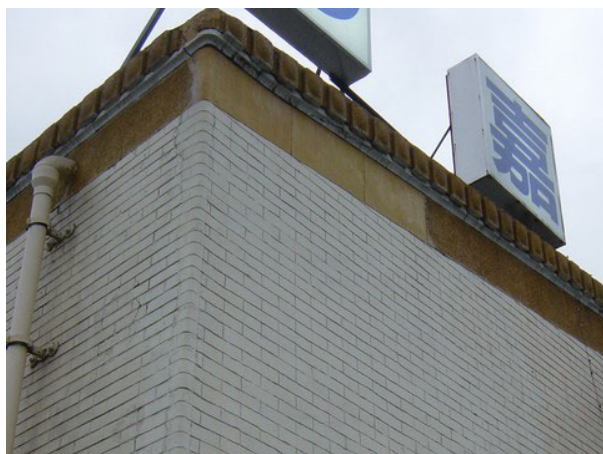
4-9.2 女兒牆及簷牆

根據原始設計圖面，可清楚知道女兒牆及簷牆的構造和一般牆體一致，均為鋼筋混凝土構造【圖 4-9-9】【圖 4-9-10】。女兒牆和簷牆的部分在立面上的裝修是以開模洗石子呈現線腳的方式、在部分空間上緣只以一般洗石子的方式裝修，在屋面側與防水構法結合。因為構造方式都是鋼筋混凝土，所以應該不會有因不同構造而造成的破壞，所以女兒牆及簷牆若有破壞的情形，有可能是結構的因素造成。

多數立面鐵梯埋設於女兒牆內，部分管線亦固定於女兒牆內、外側及厚度面【圖 4-9-11】，這些設備的固定方式都會對女兒牆造成破損【圖 4-9-12】【圖 4-9-13】【圖 4-9-14】【圖 4-9-15】。

101R 部分女兒牆有可能是戰後因損壞重新施作，可從其洗石子粒料不同發現；目前該空間女兒牆南側有環氧樹脂修補的痕跡【圖 4-9-17】【圖 4-9-18】，但是還有其他開裂的情形【圖 4-9-16】，這樣的開裂也可能造成滲水的狀況。105R 部分簷牆有一種淡綠色的粉末塗抹【圖 4-9-8】，推測與隙縫修補和防水構法有關。

修復建議：人為造成之破壞在再利用設計時整體規劃，務求設備管線等勿再破壞古蹟本體；女兒牆的開裂可能發生的結構破壞應評估其結構問題的可能原因，予以補強修復。必要時可考慮在女兒牆頂口防水金屬笠帽，以達防水效果。



【圖 4-9-9】105R 立面上緣的開模洗石



【圖 4-9-10】女兒牆的洗石子裝修與立面面磚裝修的轉接



【圖 4-9-11】101R 的屋頂女兒牆上緣都配置了管線



【圖 4-9-12】111R 女兒牆因管線配置而被貫穿



【圖 4-9-13】部分管線固定於女兒牆外側，但因為月台雨棚的遮蔽旅客不易看到



【圖 4-9-14】部分管線固定於女兒牆外側，但因為月台雨棚的遮蔽旅客不易看到



【圖 4-9-15】部分戶外照明燈具與纜線箱固定於有女兒牆的屋頂上



【圖 4-9-16】101R 女兒牆南側開裂



【圖 4-9-17】101R 西南側女兒牆開裂和修補



【圖 4-9-18】101R 西南側女兒牆開裂和修補