

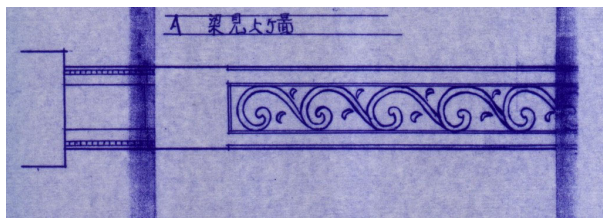
### 4.3 鋼骨鋼筋混凝土結構

嘉義火車站主要的柱梁是以鋼骨鋼筋混凝土結構構成的，根據原設計圖面《嘉義驛本家其他新築工事圖》可知嘉義火車站主要的軸組構造框架方式，〈各所軸組圖〉有各柱梁分類編號，根據圖說可知，其鋼骨鋼筋混凝土柱可大致分成八種，而鋼骨鋼筋混凝土梁也可分成八種。這些柱梁結構在室內高於天花裝修高度的部分，其表面直接外露混凝土的材料質地，並沒有特別裝修，而室內低於天花裝修高度的部分、以及柱子的室內面，其表面均配合各空間牆面不同裝修材料呈現。

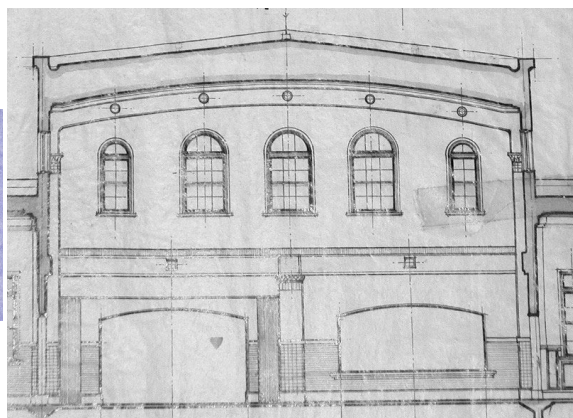
101R 和 106R 梁的底面在原設計圖【圖 4-3-1】中，就有灰作裝修紋樣，現在雖然已經改修成不同的紋樣了，但仍維持該位置的圖案【圖 4-3-3】；105R 的大梁在側面也有圓形的圖案【圖 4-3-4】，現況和原設計圖的紋樣【圖 4-3-2】相去不遠。

從表面裝修材料的破損可以討論其結構體是否有破壞的情形。101R 東側的柱子（柱編號 30）其室內腰壁的面磚有外凸的情形，但是在室外的外觀卻沒有異狀，這是值得注意的部分。

**修復建議：**在結構體沒有危險疑慮的前提下，建議維持現況；若有解體計劃，可考慮調查柱編號 30 內部構造有無破壞。



【圖 4-3-1】101R 鋼骨鋼筋混凝土梁底面紋樣（1933，《嘉義驛本家其他新築工事圖》）



【圖 4-3-2】105R 鋼骨鋼筋混凝土梁側面紋樣（1933，《嘉義驛本家其他新築工事圖》）



【圖 4-3-3】101R 鋼骨鋼筋混凝土梁底面紋樣現況



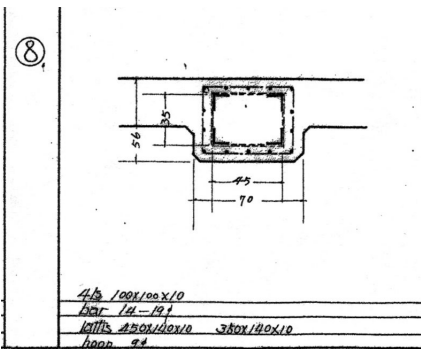
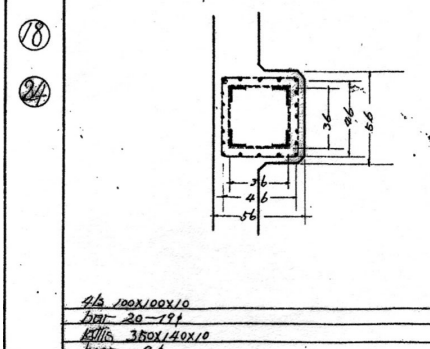
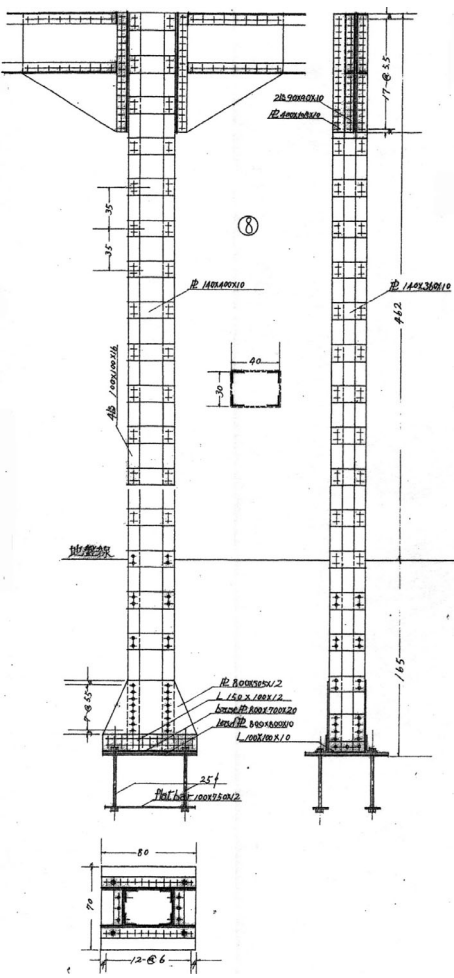
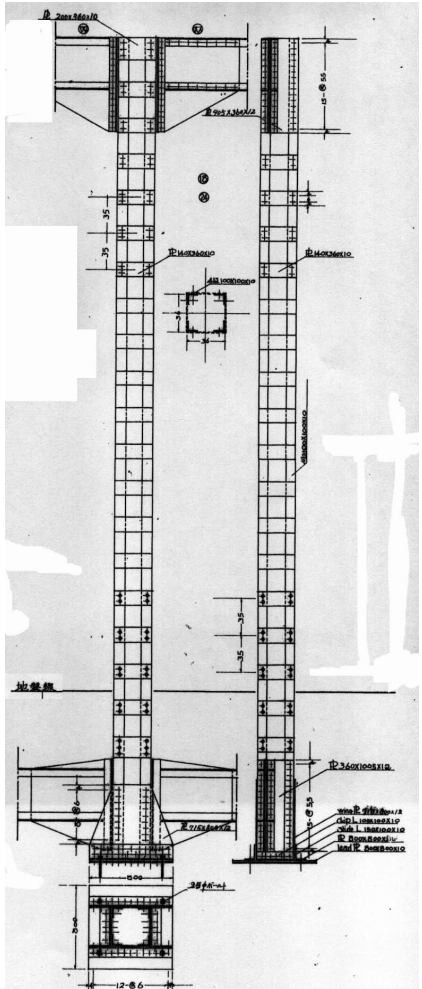
【圖 4-3-4】105R 鋼骨鋼筋混凝土梁側面紋樣現況

【表 4-3-1】鋼骨鋼筋混凝土柱詳圖與平面位置對照表

<p>編號</p>	<p>1、17、28、41</p>	<p>2、3、4、5、6、13、14、 29、30、32、33、37、38</p>
<p>柱 斷 面</p>		
<p>柱 詳 圖</p>		
<p>平 面 位 置 示 意 圖</p>		

<p>編號</p>	<p>12、15、16、21、22、23、36、39、40</p>	<p>19、20、34、35</p>
<p>柱斷面</p>		
<p>柱詳圖</p>		
<p>平面位置示意圖</p>		

<p>編號</p>	<p>7、11、43、48</p>	<p>45、46</p>
<p>柱斷面</p>		
<p>柱詳圖</p>		
<p>平面位置示意圖</p>		

<p>編號</p>	<p>8</p>	<p>18、24</p>
<p>柱斷面</p>	 <p>4/16 100x100x10 50x 14-14 10/16 200x140x10 380x140x10 100x 94</p>	 <p>4/16 100x100x10 50x 20-19 10/16 380x140x10 100x 94</p>
<p>柱詳圖</p>	 <p>地盤線</p> <p>R 140x300x12</p> <p>R 100x100x12</p> <p>R 100x100x12 L 150x170x12 100x170x12 L 100x100x12</p>	 <p>地盤線</p> <p>R 140x300x12</p> <p>R 100x100x12</p> <p>R 100x100x12 L 150x170x12 100x170x12 L 100x100x12</p>
<p>平面位置示意圖</p>	