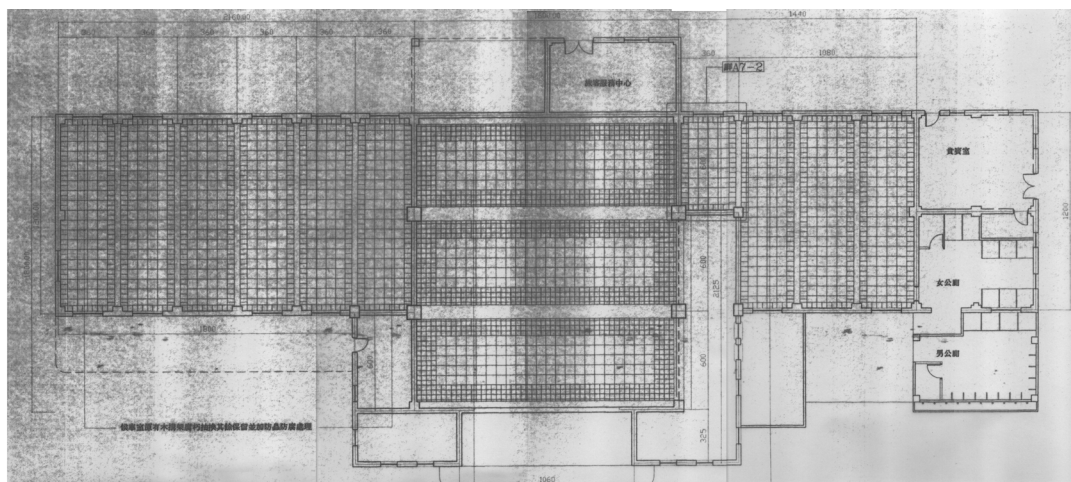


## 4-8 天花裝修

根據原始設計圖面中，「參等待合室」（今候車室、101R）的天花是在金屬網上塗灰泥的方式施作；正面入口處雨庇天花塗以油漆，外側包覆銅板，另外也有燈具的位置可考；正面左右雨庇天花大致和入口玄關處相同，但是沒有外側的銅板收邊。在 101R 和 106R 的短向鋼梁下方有木作帶狀裝飾，此帶狀裝飾的圖樣在原始設計圖面中也有清楚的紀錄，但是現況已遭置換。關於其他室內空間的天花施作方式，圖面上僅可看到剖面的懸吊方式與材料，但是並沒有清楚的天花反射平面圖可供驗證。

目前天花的狀況大致可分成兩種情形：一種是在 2001（民國 90）年以「市定古蹟嘉義車站天花板復舊及結構體補強工程」新作的部分，施作的範圍包括：101R、105R、106R，這種天花板的高度較高，而且也在該工程中把天花木作密封。另一種是辦公空間，包括：102R、107R 和 108R，這些空間目前的天花都是後期施作的輕鋼架；經過觀察可以看到這層輕鋼架天花和樓版之間還有另一層舊的天花，新加的空調風管就放置在這兩層天花中間的空間。

天花板在 1999（民國 88）年 10 月 22 日的地震因為有掉落破損，故於搶救工程「市定古蹟嘉義車站天花板復舊及結構體補強工程」【圖 4-8-1】【圖 4-8-2】【圖 4-8-3】中重新復舊施作、施作時間點為 2001（民國 90）年。目前的天花板是固定不可移動的，根據施工圖面之敘述，天花板由木製材料施作，表面再以一底二度之漆料處理。但是目前還是可以看到一些破損的情形，包括：101R 介於柱編號 3 和 30 間鋼骨鋼筋混凝土梁的線腳有裂縫破損【圖 4-8-8】；101R 介於柱編號 5 和 6 間的天花有油漆重新塗抹，且較其他地方髒的情形【圖 4-8-9】；105R 介於柱編號 7、11、19、20 間的天花【圖 4-8-10】和介於柱編號 19、20、34、35 間的天花【圖 4-8-11】，可能因為施工不良，造成木材接縫處之補土龜裂；105R 柱編號 48 附近的天花，在角落處有漏水的痕跡【圖 4-8-12】【圖 4-8-13】；106R 介於柱編號 11、12、20、21 間的線腳有施工不良的情形；106R 介於柱編號 12、13、36、37 間的天花和介於柱編號 13、14、37、38 間的天花，可能因屋頂防水處理不良，加上該處放置冷卻水塔的因素，造成這個部分的天花有漏水的情形【圖 4-8-14】【圖 4-8-15】【圖 4-8-16】【圖 4-8-17】。



【圖 4-8-1】大廳及候車室天花板構架圖（2001，〈市定古蹟嘉義車站天花板復舊及結構體補強工程〉）



【圖 4-8-2】2001（民國 90）年 105R 的天花



【圖 4-8-3】2001（民國 90）年 101R 的天花



【圖 4-8-4】101R 梁下的裝飾



【圖 4-8-5】101R 柱梁間轉接裝飾



【圖 4-8-6】101R 梁下的裝飾與天花板



【圖 4-8-7】106R 梁下的裝飾與天花板



【圖 4-8-8】101R 介於柱編號 3 和 30 間鋼骨鋼筋混凝土梁的線腳有裂縫破損



【圖 4-8-9】101R 介於柱編號 5 和 6 間的天花有油漆重新塗抹，且較其他地方髒的情形



【圖 4-8-10】105R 木材接縫處之補土龜裂



【圖 4-8-11】105R 木材接縫處之補土龜裂



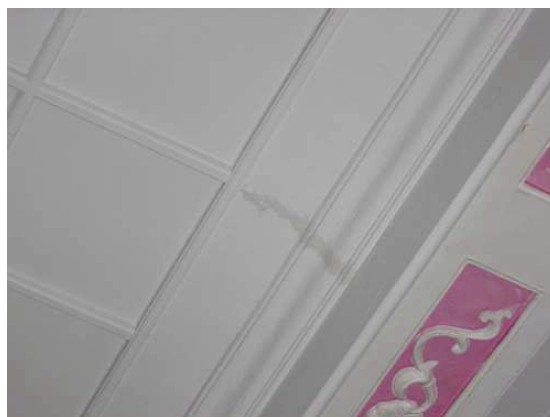
【圖 4-8-12】105R 柱編號 48 附近的天花，在角落處有漏水的痕跡



【圖 4-8-13】106R 線腳有施工不良的情形



【圖 4-8-14】106R 柱編號 13 附近天花有漏水的情形



【圖 4-8-15】106R 柱編號 13 和 37 間的梁有漏水的情形



【圖 4-8-16】106R 有漏水的情形



【圖 4-8-17】106R 有漏水的情形

102R 為放置自動售票機的票務空間，原始機能為「賣店」（商店），之後曾經改修為售票房和票務人員休息室，所以裡面有盥洗設備的增建，但是並沒有為該設備加裝天花；該空間目前的天花為輕鋼架【圖 4-8-29】，但是輕鋼架到樓版之間還有另一層天花，目前的輕鋼架構件就是固定於舊天花的木作分割桁條【圖 4-8-28】，木作分割桁條塗有淡黃色的漆料【圖 4-8-26】，上面的天花層除了天花板和木作分割桁條之外，另有燈座與明管電線的固定【圖 4-8-24】，亦有日光燈座與燈管固定在天花板上【圖 4-8-25】；該層天花與牆面相接的邊緣有清楚的線腳收頭處理【圖 4-8-27】。107R 為目前電腦售票房主要的販售營業空間，但該空間在改修的過程往 105R 推移約一公尺，同時也拆除原售票櫃檯，使原 107R 東西向的小梁下部有清楚的修補痕跡；天花的部份以輕鋼架裝修，但是輕鋼架天花與樓版間有另一天花層【圖 4-8-30】【圖 4-8-35】，輕鋼架固定於該層天花的木作桁條上【圖 4-8-34】，該處木作分割桁條與 102R 有相同的斷面造型、塗有綠色的漆料，燈座與 102R 的並不相同【圖 4-8-31】，但是兩層天花之間，在設備改修的時候，加裝冷氣設備、也直接把風管放置於該處【圖 4-8-33】；另外也可看到天花與牆面轉接處有漆上綠色漆料的線腳【圖 4-8-32】。108R 同樣也有兩層天花，目前使用的是下層、輕鋼架的天花施作固定於上層天花，但是木作桁條和前兩個空間不同，但燈座是採用與 107R 相同的形式【圖 4-8-36】【圖 4-8-37】。

修復建議：101R、105R 和 106R 的天花已非原貌，若沒有改修計劃除了漏水的部分必須修補外，其餘繼續保持現況。根據未來再利用空間需求，可考慮恢復 102R、107R 和 108R 的天花舊貌，並重新規劃空調管線的位置。



【圖 4-8-18】110R 的天花通氣孔與線腳現況



【圖 4-8-19】110R 的天花現況



【圖 4-8-20】111R 天花線腳有管線貫穿的破壞



【圖 4-8-21】111R 天花的通氣孔與燈具固定現況



【圖 4-8-22】112R 的天花和被封柱的通氣孔



【圖 4-8-23】112R 的天花粉刷與燈具的固定



【圖 4-8-24】102R 舊有天花



【圖 4-8-25】102R 舊有天花與燈座



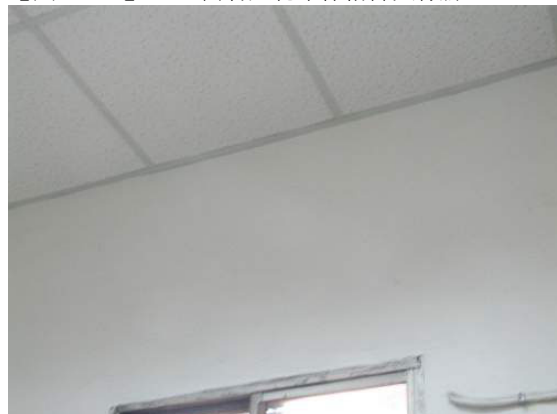
【圖 4-8-26】102R 舊有天花木作桁條脫落



【圖 4-8-27】102R 舊有天花木作桁條與線腳



【圖 4-8-28】102R 新的輕鋼架天花吊掛在舊有天花的木作桁條上



【圖 4-8-29】102R 新的輕鋼架天花



【圖 4-8-30】107R 舊有天花破損，只看到木作桁條和上方樓版的現況



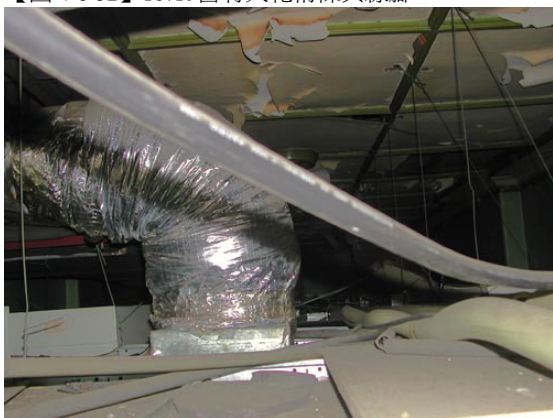
【圖 4-8-31】107R 舊有天花的燈座



【圖 4-8-32】107R 舊有天花桁條與線腳



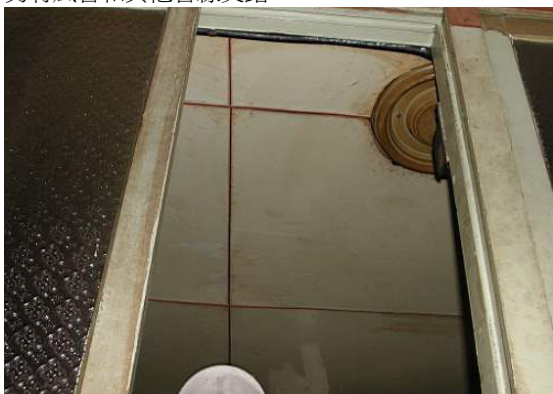
【圖 4-8-33】107R 舊有天花與風管



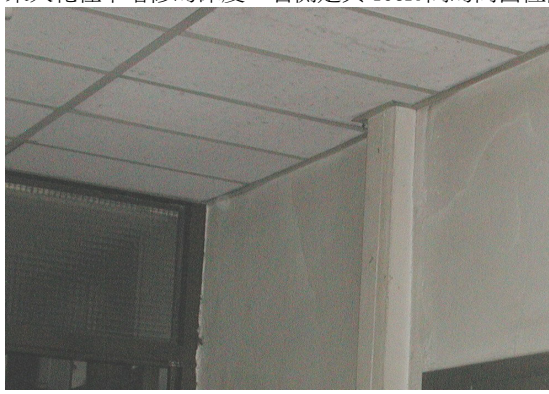
【圖 4-8-34】107R 舊有天花桁條吊掛新的輕鋼架天花，另有風管和其他管線交錯



【圖 4-8-35】107R 近 108R 的位置，圖面左側是新的輕鋼架天花往下增修的深度，右側是與 108R 間的高窗位置



【圖 4-8-36】108R 的高窗與內部留存的舊有天花，天花的分割桁條與 102R 和 107R 的木作桁條不同



【圖 4-8-37】108R 新設的輕鋼架天花