

4-7 地坪裝修

站體地坪裝修根據原始設計圖面可知其裝修材包括：面磚、石材、磨石子、水泥粉刷配合金屬押條。根據原始設計圖面可得之原始設計的裝修仕樣，雖然不見得完全依照圖面施工，但是可根據原始施工圖面比對現況與原貌的異同。

4-7.1 面磚

根據《台灣建築會誌》第五輯第五號中〈嘉義驛新築其他工事概要〉的紀錄，使用面磚裝修地坪的部分包括：「壹貳等待合室」（今便利商店及過渡空間、106R）、「特別玄關」（今哺乳室、112R）、「化妝室、用便所」（今女廁、113R）；其中，106R 還清楚標示為「北投產六吋角面磚」。

目前 112R 的地坪面磚應該還保留原貌，主要是以暗紅色正方形的面磚為主，周圍近牆體處以淡黃色長方形面磚收邊，在門軸位置以截角的淡黃色面磚處理不完整的形狀。【圖 4-7-12】依據淡黃色面磚圍塑牆體的原則，可清楚看到面磚的鋪設對於門扇開口位置有相同的處理方式，亦可辨識 112R 通往 111R 原有門扇的位置。【圖 4-7-11】

但 106R 地坪現況使用的裝修材料並非「北投產六吋角面磚」，而是新舖的面磚和分隔用的磨石子鋪面。這裡所使用的磨石子鋪面可分成兩種：除了粒料明顯不同之外、其施作工法的細膩程度也不同，可明顯分辨出應為不同時期施作的。其中工法較細膩的磨石子鋪面，有較大的石塊粒料包含其中、與牆面的轉接面處理細緻，疑為舊貌，但原設計圖面的紀錄並沒有分隔線與不同材質的紀錄，故這個部分的情形尚待確認。目前所使用的地坪面磚，除了以磨石子在柱位的距離分隔界定之外，其餘亦以褐色方形面磚為主、黃色方形面磚收邊，但因柱間距、開口部與室內牆體位置影響，故被磨石子分割的面磚數量並不完全一致。而褐色方形面磚也可看到不同時期的面磚補修，除了敷設較平整，其表面紋樣色澤亦有差異【圖 4-7-7】【圖 4-7-8】。目前 06R 有過半的空間是由台鐵租給統一便利超商（7-11）使用，而該商店的裝修直接接觸該空間的地坪，這樣的作法有可能使地坪受到破壞，這是值得注意檢討的部分【圖 4-7-9】【圖 4-7-10】。

但目前「廣間」（今大廳、105R）【圖 4-7-13】及「參等待合室」（今候車室、101R）【圖 4-7-14】之地坪現況，並非原紀錄中的磨石子地坪，已於 1999（民國 88）年的〈站容整修工程〉中，敲除原磨石子地坪、改舖新的面磚。

105R 目前的面磚地坪有五種面磚【圖 4-7-3】，主要以大塊方形淡褐色面磚（邊長約 400 mm）為基調，以四個為一組的花磚（邊長約 200 mm）作為間格裝飾，但花磚的紋樣是突出的紋路、恐有因使用而被磨平的疑慮；周圍近牆體的收邊面磚層次複雜，往近牆體方向逐一說明：先是一圈長方形的花磚（約 400 mm×200 mm）【圖 4-7-4】、然後是若干圈長方形淡褐色面磚（約 300 mm×150 mm）【圖 4-7-6】和若干塊方形褐色面磚和方形黃色面磚（邊長約 150 mm）【圖 4-7-5】。主要敷設的面磚以 45 度的角度與牆體相交，且這些面磚的規格並沒有一致的模矩關係，所以應該沒有清楚的面磚計劃。

101R 目前所敷設的面磚計劃與 106R 的較類似【圖 4-7-1】【圖 4-7-2】，短向的柱間距都是

以黃色方形面磚收邊、中間的褐色面磚都是 31 塊，長向的柱間距亦以黃色方形面磚收邊、但中間的褐色面磚分別為 16、19、19、19、18、16 塊，應該同樣是受到柱間距、開口部與室內牆體位置之影響。少數褐色面磚從其平整程度、面磚紋樣色澤，也可看到不同時期補修的情形。目前 01R 有部分的空間是由台鐵租給中國信託使用，而該商店的裝修直接接觸該空間的地坪，這樣的作法有可能使地坪受到破壞，這是值得注意檢討的部分。

【表 4-7-1】地坪面磚表

面磚種類 編號	照片	尺寸（長×寬×厚）	色澤形狀	等角圖
		周圍灰縫（平均值）	使用位置	備註
F-01		107.5 mm×107.5 mm× mm	黃褐色、 長方形	
		垂直向溝縫 4 mm 水平向溝縫 4 mm	112R	
F-02		109 mm×61 mm×mm		
		垂直向溝縫 5 mm 水平向溝縫 0.5 mm	112R	
F-03		400 mm×400 mm×mm		
		垂直向溝縫 12 mm 水平向溝縫 12 mm	105R	後加

F-04		197 mm×197 mm×mm		
		垂直向溝縫mm	105R	後加
		水平向溝縫mm		
F-05		400 mm×200 mm×mm	105R	
		垂直向溝縫mm	105R	後加
		水平向溝縫mm		
F-06		300 mm×147 mm×mm		
		垂直向溝縫mm	105R	後加
		水平向溝縫mm		
F-07		147 mm×147 mm×mm		
		垂直向溝縫 10 mm	101R、	後加
		水平向溝縫 10 mm	105R、	
			106R	

修復建議：112R 的地坪磁磚是少數保存原貌的部分，應該要保存。其他空間地坪原貌使用磁磚者都已經置換成新材，原有的磁磚材料應該都在置換過程中被丟棄了，建議在下次地坪破壞嚴重、必須置換的時機，考慮依 112R 地坪磁磚仿作舊貌的磁磚、重新敷設。另外其他地坪裝修材料已改為新敷設的磁磚，這些部分的磁磚計劃並不完善，在往後地坪需要置換的機會，是否繼續沿用新的磁磚，依使用管理單位日常維修計劃中決定。



【圖 4-7-1】101R 敷設的面磚地坪，其中兩塊色澤明顯不同



【圖 4-7-2】101R 敷設的面磚地坪，其中兩塊色澤明顯不同



【圖 4-7-3】105R 大廳地坪



【圖 4-7-4】105R 大廳地坪



【圖 4-7-5】105R 大廳地坪



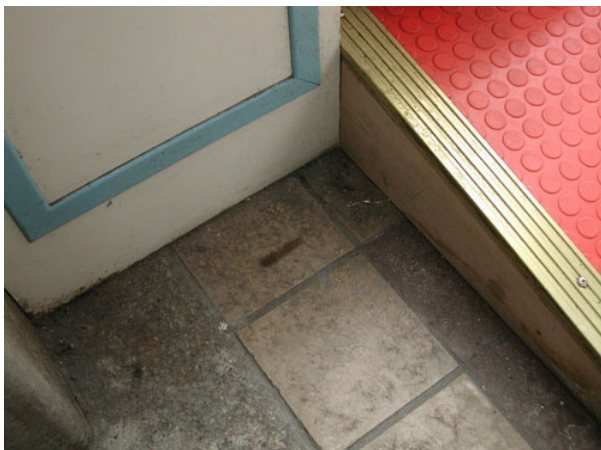
【圖 4-7-6】105R 大廳地坪



【圖 4-7-7】106R 地坪不同的面磚



【圖 4-7-8】106R 地坪不同的面磚



【圖 4-7-9】106R 便利商店的設施直接放置於地坪



【圖 4-7-10】106R



【圖 4-7-11】112R 的地坪磁磚，其質地和鋪設方式可能是原貌



【圖 4-7-12】112R 的地坪磁磚，其質地和鋪設方式可能是原貌



【圖 4-7-13】1999（民國 88）年廣間地板敲除（1999，〈嘉義站容整修工程〉）



【圖 4-7-14】1999（民國 88）年參等待合室地板敲除重鋪（1999，〈嘉義站容整修工程〉）

4-7-2 石材

根據《台灣建築會誌》第五輯第五號中〈嘉義停車場工程概要〉的紀錄，使用石材裝修地坪的部分只有「特別待合室」（今貴賓室、110R）的黑白大理石。

目前 110R 的地坪裝修現況仍為黑白相間的大理石【圖 4-7-15】【圖 4-7-17】、短向共 15 格、長向共 19 格，因為兩個向度都是奇數的個數，故在四個角落都是黑色的大理石、可清楚界定出其範圍。周圍與踢腳板相接的白色大理石，在短邊的分割配合外凸的柱位、使每塊石材

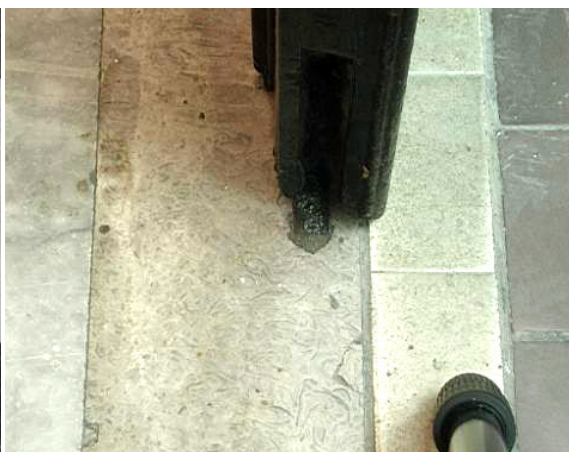
都是完整的長方形，而長邊的裁切分割也是以相同的尺寸組合；鑲嵌在石材地坪上的落水頭也保存完整【圖 4-7-18】，根據其完整的程度推測，應該仍為原貌。而在 110R 和 112R 交界的地坪【圖 4-7-16】，使用的石材和 110R 踢腳板的石材是相同的，地面上還留有固定門扇的五金，推測亦為原貌。

在各出入口的位置，地面上有整齊排列於門緣的石塊、較其他空間地坪稍微高一點點，推測應該為設計之初的原貌。在有門扇之門洞的中央位置，大多數還存留著固定門扇的五金痕跡【圖 4-7-25】【圖 4-7-37】。部分石材在邊緣的位置會有破損的情形，或是周圍其他裝修材料的改修會有覆蓋或損壞到門緣石材的情形。

修復建議：石材地坪保存原貌的情況大致都不錯，建議繼續維持現況保存，不要任意改修。部分石材的裂痕，因沒有結構上的疑慮，所以可繼續維持原貌；或者以染色拋光修補、上蠟，或是可採行修復的方式。各出入口位置的地坪石材，部分在邊緣位置有破損的情形，原則上這樣的石材不建議置換新材，建議繼續保存原貌、盡可能給予適當的保護，或是以不破壞原有石材的方式進行修復；除其他裝修材料對門緣石材的覆蓋情況，建議在不破壞原有石材的方式去除覆蓋物，以露出門緣石材的原樣貌。



【圖 4-7-15】110R 大理石地坪



【圖 4-7-16】112R 與 110R 間的門洞地坪石材 (110-D2)



【圖 4-7-17】110R 大理石地坪現況



【圖 4-7-18】110R 地坪與落水頭



【圖 4-7-19】01R 面對剪票出口的門洞地坪石材 (101-D1)



【圖 4-7-20】01R 面對剪票出口的門洞地坪石材 (101-D1)



【圖 4-7-21】01R 面對剪票出口的門洞地坪石材 (101-D1)



【圖 4-7-22】101R 面對月台的門洞地坪石材 (101-D2)



【圖 4-7-23】101R 面對月台的門洞地坪石材 (101-D2)



【圖 4-7-24】101R 面對月台的門洞地坪石材 (101-D2)



【圖 4-7-25】101R 面對月台的門洞地坪石材與固定門扇五金痕跡 (101-D2)



【圖 4-7-26】101R 面對月台的門洞地坪石材 (101-D3)



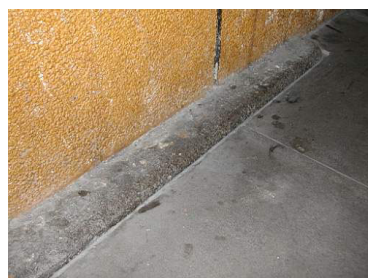
【圖 4-7-27】101R 面對站前廣場的門洞地坪石材 (101-D4)



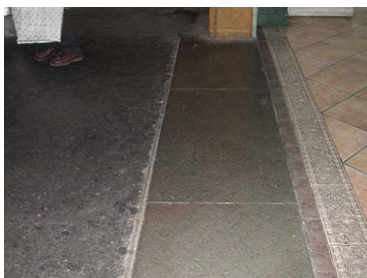
【圖 4-7-28】103R 面對主要入口的門洞地坪石材 (103-D1)



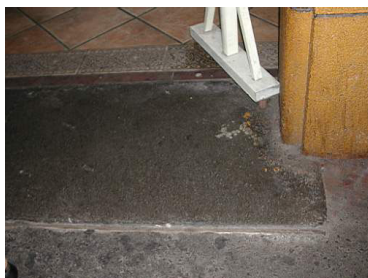
【圖 4-7-29】103R 面對主要入口的門洞地坪石材 (103-D1)



【圖 4-7-30】103R 面對主要入口的門洞地坪石材 (103-D1)



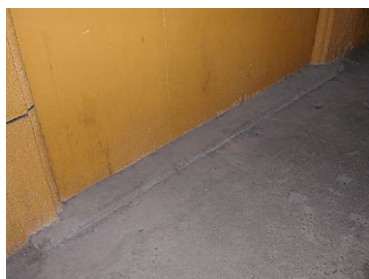
【圖 4-7-31】105R 通往月台的出入口地坪與牆面轉接細部



【圖 4-7-32】105R 通往月台的出入口地坪與牆面轉接細部



【圖 4-7-33】105R 通往月台的出入口地坪與牆面轉接細部



【圖 4-7-34】106R 面對月台的門洞地
坪石材 (106-D1)



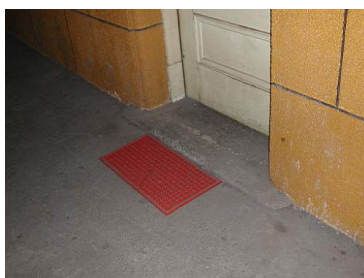
【圖 4-7-35】106-D2 地坪



【圖 4-7-36】106-D2 地坪



【圖 4-7-37】106-D2 地坪石材與固定
門扇五金痕跡



【圖 4-7-38】110R 面對月台的門洞地坪
石材 (110-D1)



【圖 4-7-39】112R 面對月台的門洞地
坪石材 (112-D1)



【圖 4-7-40】112R 面對月台的門洞地
坪石材 (112-D1)



【圖 4-7-41】112R 面對月台的門洞地坪
石材 (112-D1)

4-7-3 磨石子

根據《台灣建築會誌》第五輯第五號中〈嘉義驛新築其他工事概要〉的紀錄，使用磨石子裝修地坪的部分包括：「給仕室」（今貴賓室、111R）、「參等待合室」（今候車室、101R）、「廣間」（今大廳、105R）及土庇（遮雨棚）共有四處。

磨石子與洗石子皆為日治時期常用的裝修工法，屬於日人所稱左官工法之一，磨石子一般日文譯為「人造石研出」，作法上磨石子較洗石子更為耗工與費時，相對於工資成本亦提高許多，一般使用在地坪居多，其次為內牆裝修。

火車站地坪依〈嘉義驛新築其他工事概要〉所整理【表 1-3-1】可清楚了解其裝修方式與空間的關係，當時地坪使用鋪貼石材、磨石子、鋪貼面磚與水泥粉刷，計四種工法作裝修處理，值得注意的是磨石子即佔所有地坪面積的一半以上，也就是說火車站的主要空間上係採用磨石子，例如人員出入頻繁的廣間（大廳）、土庇（遮雨棚），一般人等待候車的三等待合室（候車室），至於次要空間則使用水泥灰漿粉刷配合金屬押條，如出札室（售票房）、案內人室（詢問處）等，可見當時設計者在各空間地坪與裝修方式的考量。



磨石子的作法首先需將欲粉刷面層作清理（清除殘渣污垢等雜物），舊粉刷面應鑿除或

打毛¹⁶並用清水沖洗乾淨。應用錘球及水線定水平與垂直稜線，製作灰誌¹⁷俾為粉刷面的依據。底層粉刷時純水泥漿作第一遍薄抹，再以水泥砂漿粉刷抹平一次，粉刷厚度以不超過 1.5 公分為宜。緊接著預埋銅條依原樣設計之間隔尺寸放樣定墨線，安裝銅條於墨線上。拌合水泥及石子，一般以水桶為單位，用 1 桶石子搭配八成滿的水泥與 2 成滿的石粉，再加適量的水（憑氣候狀況而定），濕拌至均勻規定的比例，石材粒徑均勻拌合。欲求不同顏色磨石子，可使用白水泥摻色粉或土硃均勻拌合調色。粉鏝面層並滾壓使用滾筒滾壓，預留成形面約二公分作為磨光之損耗度。鏝後待面層凝固，以水濕潤用磨光機進行粗磨，待凝固後再行中度研磨與細磨，直至地坪表面完全光滑即成。

1999（民國 88）年的〈嘉義站容整修工程〉，「廣間」（今大廳、105R）地坪作了大幅度的修建，磨石子地坪已改鋪新的面磚，但從該工程遺留的照片【圖 4-7-13】，並無法研判整修前地坪是否為創建時期的磨石子，不過 1933（昭和 8）年的《嘉義驛之部》圖冊，可清楚見到地坪標示的磨石子分隔帶【圖 4-7-42】，呈現中間放大的井字形分隔帶與收邊，惜現況已被面磚所覆蓋而不復見。

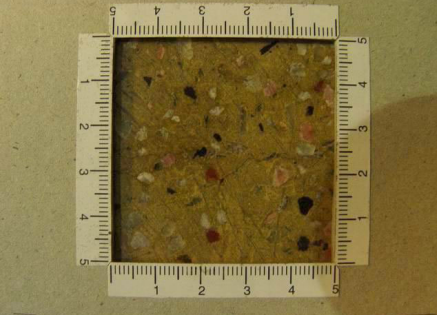
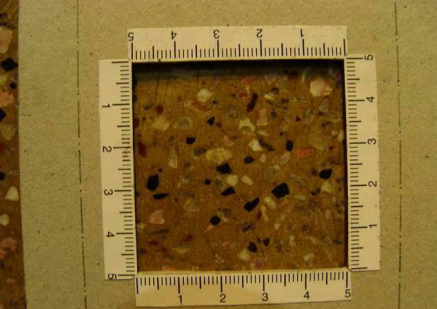
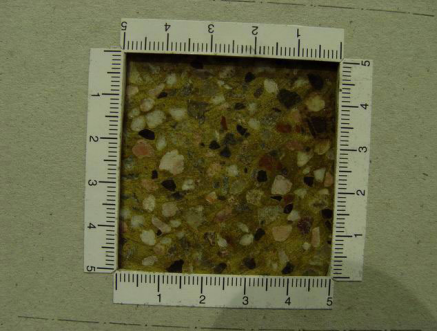
「案內人室」（今詢問處、104R）現況地坪為磨石子嵌銅條，但依照《台灣建築會誌》第五輯第五號中之〈嘉義停車場工程概要〉所記為「水泥灰漿粉刷、金屬押條」，磨石子係近年所新作，四周收邊與主要地坪的磨石子亦不相同。收邊磨石子使用材料為寒水石（粒徑為七釐石）、黑石（粒徑為七釐石），並摻入色粉作調色，整體色澤呈現暗黑色調，主體地坪則使用不同粒徑之大白石，從一分石至三分石不等，再嵌入銅條作分割與施工縫。

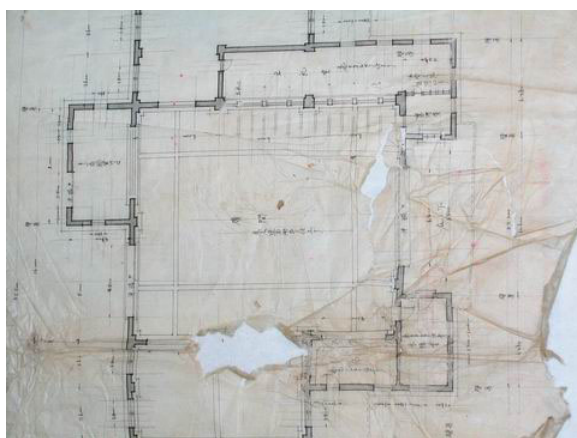
【表 4-7-2】104R 與 101R 磨石子地坪細部大樣與材料分析表

磨石子 大樣編號	照片	石材分析	石材粒 徑分析	摻合材料 分析	分佈位 置	備註
【圖 4-7-a】		寒水石	七厘石	水泥、 黑色色粉	104R 收 邊洗石 子	近年新 作之洗 石子
		黑石	七厘石			
【圖 4-7-b】		大白石	一分石	白水泥 嵌銅條	104R	近年新 作之洗 石子
		大白石	二分石			
		大白石	三分石			

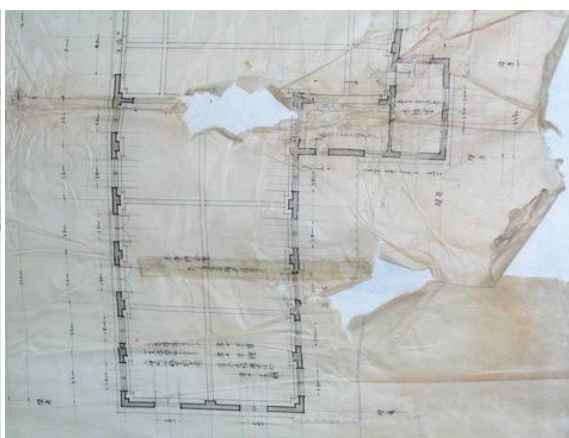
¹⁶係在水泥砂漿粉刷後，其表面尚未終凝前，用棕刷或鋼刷做拉毛處理。

¹⁷灰誌俗稱「麻糰」，預築灰誌，是為了控制粉刷厚度。

【圖 4-7-c】		<table border="1"> <tr><td>玫瑰石</td><td>七厘石</td></tr> <tr><td>黃石</td><td>七厘石至一分石</td></tr> <tr><td>寒水</td><td>七厘石</td></tr> <tr><td>黑石</td><td>七厘石至一分石</td></tr> </table>	玫瑰石	七厘石	黃石	七厘石至一分石	寒水	七厘石	黑石	七厘石至一分石	<table border="1"> <tr><td>水泥</td></tr> <tr><td>黃色色粉</td></tr> </table>	水泥	黃色色粉	101R				
玫瑰石	七厘石																	
黃石	七厘石至一分石																	
寒水	七厘石																	
黑石	七厘石至一分石																	
水泥																		
黃色色粉																		
【圖 4-7-d】		<table border="1"> <tr><td>黃石</td><td>七厘石</td></tr> <tr><td>玫瑰石</td><td>七厘石至一分石</td></tr> <tr><td>寒水石</td><td>七厘石至一分石</td></tr> <tr><td>黑石</td><td>七厘石</td></tr> </table>	黃石	七厘石	玫瑰石	七厘石至一分石	寒水石	七厘石至一分石	黑石	七厘石	<table border="1"> <tr><td>水泥</td></tr> <tr><td>黃色色粉</td></tr> </table>	水泥	黃色色粉	101R				
黃石	七厘石																	
玫瑰石	七厘石至一分石																	
寒水石	七厘石至一分石																	
黑石	七厘石																	
水泥																		
黃色色粉																		
【圖 4-7-e】		<table border="1"> <tr><td>寒水石</td><td>七厘石至一分石</td></tr> <tr><td>玫瑰石</td><td>七厘石至一分石</td></tr> <tr><td>黃石</td><td>七厘石至一分石</td></tr> <tr><td>黑石</td><td>七厘石</td></tr> <tr><td>玫瑰石</td><td>七厘石至一分石</td></tr> <tr><td>寒水石</td><td>七厘石至一分石</td></tr> </table>	寒水石	七厘石至一分石	玫瑰石	七厘石至一分石	黃石	七厘石至一分石	黑石	七厘石	玫瑰石	七厘石至一分石	寒水石	七厘石至一分石	<table border="1"> <tr><td>水泥</td></tr> </table>	水泥	101R	
寒水石	七厘石至一分石																	
玫瑰石	七厘石至一分石																	
黃石	七厘石至一分石																	
黑石	七厘石																	
玫瑰石	七厘石至一分石																	
寒水石	七厘石至一分石																	
水泥																		



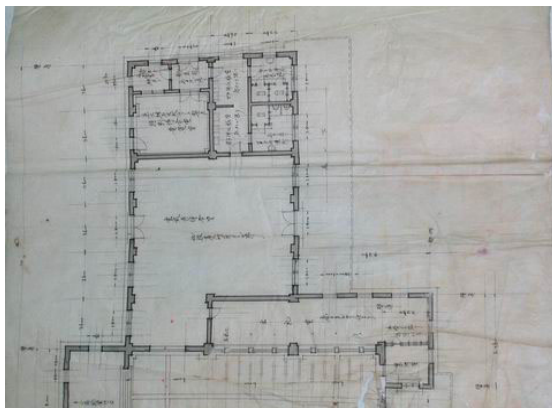
【圖 4-7-42】原設計平面圖「廣間」局部（1933，《嘉義驛之部》）



【圖 4-7-43】原設計平面圖「參等待合室」局部（1933，《嘉義驛之部》）



【圖 4-7-44】106R 地坪磨石子



【圖 4-7-45】原設計平面圖「壹貳等待合室」局部（1933，〈嘉義驛之部〉）



【圖 4-7-46】106R 地坪磨石子



【圖 4-7-47】106R 與 105R 地坪磨石子



【圖 4-7-48】106R 地坪磨石子



【圖 4-7-49】106R 地坪磨石子



【圖 4-7-50】106R 磨石子地坪與牆面轉接現況，可看到清楚留設的轉接縫



【圖 4-7-51】106R 磨石子與出入口地面石材的轉接縫

「參等待合室」（今候車室、101R）原為磨石子地坪，《嘉義驛之部》的舊圖【圖 4-7-43】顯示當時磨石子的分割帶，將地坪分為六等分，即兩個柱身之間作一條分割帶，與牆壁相接處亦有磨石子收邊，1999（民國 88）年的〈嘉義站容整修工程〉【圖 4-7-14】將地坪重作，現況的收邊與分割帶仍為磨石子【圖 4-7-44】，但已非原始舊貌，從六等分磨石子分割帶改為十二等分鋪貼面磚，現況磨石子的材料配比為黃石（粒徑為七厘石至一分石）、寒水石（粒徑為七厘石）、黑石（粒徑為七厘石至一分石）、玫瑰石（粒徑為七厘石），整體色澤呈現暖色調。


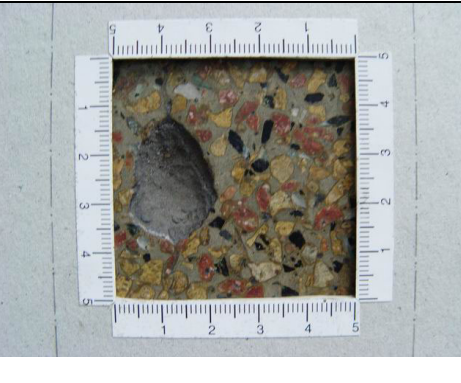

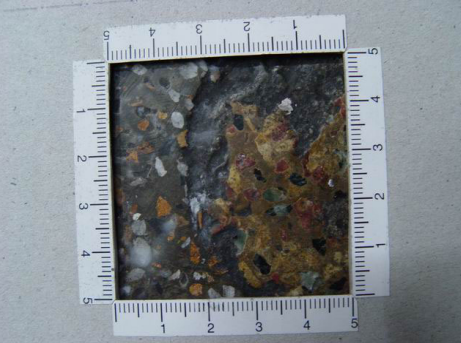

「壹貳等待合室」（今便利商店及過渡空間、106R）地坪現況使用新舖的面磚和分隔收邊用的磨石子，比對《嘉義驛之部》的舊圖【圖 4-7-45】顯示當時裝修材料為「北投產六吋角面磚」，值得注意的是圖說上畫有分割帶，但並無交代材料或工法，推測使用磨石子的機會相當高。

從現況收邊磨石子的材料配比上分析，目前可知選用五種洗石材作面層的表現，計有黃石（粒徑為七厘石至一分石之間）、玫瑰石（粒徑為七厘石至一分石之間）、寒水石（粒徑為七釐石）、黑石（粒徑為七釐石）及玫瑰石（粒徑為二分石至三分石之間），調和的比例約為 4：3：1：1：1，主要凸顯黃石與玫瑰石，寒水石與黑石只作為點綴之用，此處最特殊的作法是加入大粒徑的玫瑰石【圖 4-7-46】（二分石至三分石）作裝飾，此種作法較少見，不過整體效果相當美觀亦醒目，可謂成功的表現出磨石子的特色。另外近南面與西面之磨石子【圖 4-7-50】【圖 4-7-51】與牆面的交接處設有施工縫（縫寬 8 mm）的處理，但近東面處【圖 4-7-47】則無，磨石子粒料配比亦不相同，係後來增修補過之面層【圖 4-7-49】，選用四種洗石材作面層的表現，計有黃石（粒徑為七厘石至一分石之間）、玫瑰石（粒徑為七厘石至一分石之間）、寒水石（粒徑為七釐石）、黑石（粒徑為七釐石），調和的比例約為 3：3：2：2，明顯可見黃石與玫瑰石的用料較多，但無大粒徑的洗石材摻入；此外需注意 106R 的東向入口之磨石子【圖 4-7-48】有部分遭到油漆的不當粉刷，並有龜裂與滲水的破壞。

修復建議：磨石子地坪現況保存尚可，除了部分有裂痕的磨石子地坪及 R106 有油漆殘垢等小部份污損外，並無顯著脫落破壞，因為磨石子屬於不易仿作的裝修材料，且無結構方面的疑慮，故不必改修新的磨石子裝修面都只能盡可能維持原貌、以現況保存即可。另外因天花漏水對地坪造成的破壞痕跡，建議盡速修復屋頂防水層的破損，以避免磨石子地坪繼續被水漬影響。磨石子面層污損嚴重者可考慮使用噴注藥劑的方式清洗，脫落佚失者依原磨石子粒料、粒徑、配比重新仿作。

【表 4-7-3】105R、106R 及土庇磨石子細部大樣暨材料分析表

磨石子大樣編號	照片	石材分析	石材粒徑分析	摻合材料分析	分佈位置	備註
【圖 4-7-f】		寒水石	一分石	水泥	105R 至 106R 交界收邊	洗石子修補之痕跡
	寒水石	三分石				
	大理石黑	二分石				

<p>【圖 4-7-g】</p>		<p>玫瑰石 二分石至三分石</p> <p>黃石 七厘石至一分石</p> <p>玫瑰石 七厘石至一分石</p> <p>黑石 七厘石</p> <p>寒水石 七厘石</p>	<p>水泥色粉</p>	<p>106R</p>	
<p>【圖 4-7-h】</p>		<p>玫瑰石 二分石至三分石</p> <p>黃石 七厘石至一分石</p> <p>玫瑰石 七厘石至一分石</p> <p>黑石 七厘石</p> <p>寒水石 七厘石</p>	<p>水泥色粉</p>	<p>106R</p>	
<p>【圖 4-7-i】</p>		<p>黃石 七厘石至一分石</p> <p>寒水石 七厘石</p> <p>黑石 七厘石至一分石</p> <p>黑石 二分石</p>	<p>水泥</p>	<p>106R</p>	
<p>【圖 4-7-j】</p>		<p>黃石 七厘石至一分石</p> <p>寒水石 七厘石</p> <p>黑石 七厘石</p> <p>玫瑰石 七厘石至一分石</p>	<p>水泥黃色色粉</p>	<p>106R</p>	<p>洗石子修補之痕跡</p>
<p>【圖 4-7-k】</p>		<p>黑石 七厘石至一分石</p> <p>玫瑰石 七厘石至一分石</p> <p>寒水石 七厘石至一分石</p>	<p>水泥</p>	<p>土庇</p>	<p>1999 年新作之斬石子</p>