

4-12 管線

4-12.1 水電管線

根據《台灣建築會誌》第五輯第五號中〈嘉義驛新築其他工事概要〉中的敘述，電氣設備部分，電燈、電話、電鈴、時鐘的配線都以預埋管線隱藏起來。但是《嘉義驛本家其他新築工事圖》目前所保留的圖面，並沒有對管線設備詳加敘述的圖說，所以只能從部分痕跡中推測。

部分牆面可以看到一些預埋的盒狀開口【圖 4-4-16】【圖 4-4-17】、並沒有後期粗糙改修的情形，或是從牆體的破壞可看到牆體中的管線【圖 4-4-13】【圖 4-4-14】【圖 4-4-15】，這些應該都是預埋管線的痕跡。但是這樣的痕跡並不多見，而且目前所使用的管線似乎都不再採用舊有的預埋管線，改採用後期改修的明管管線，使得室內外的立面都佈滿了各式管線和配電箱。

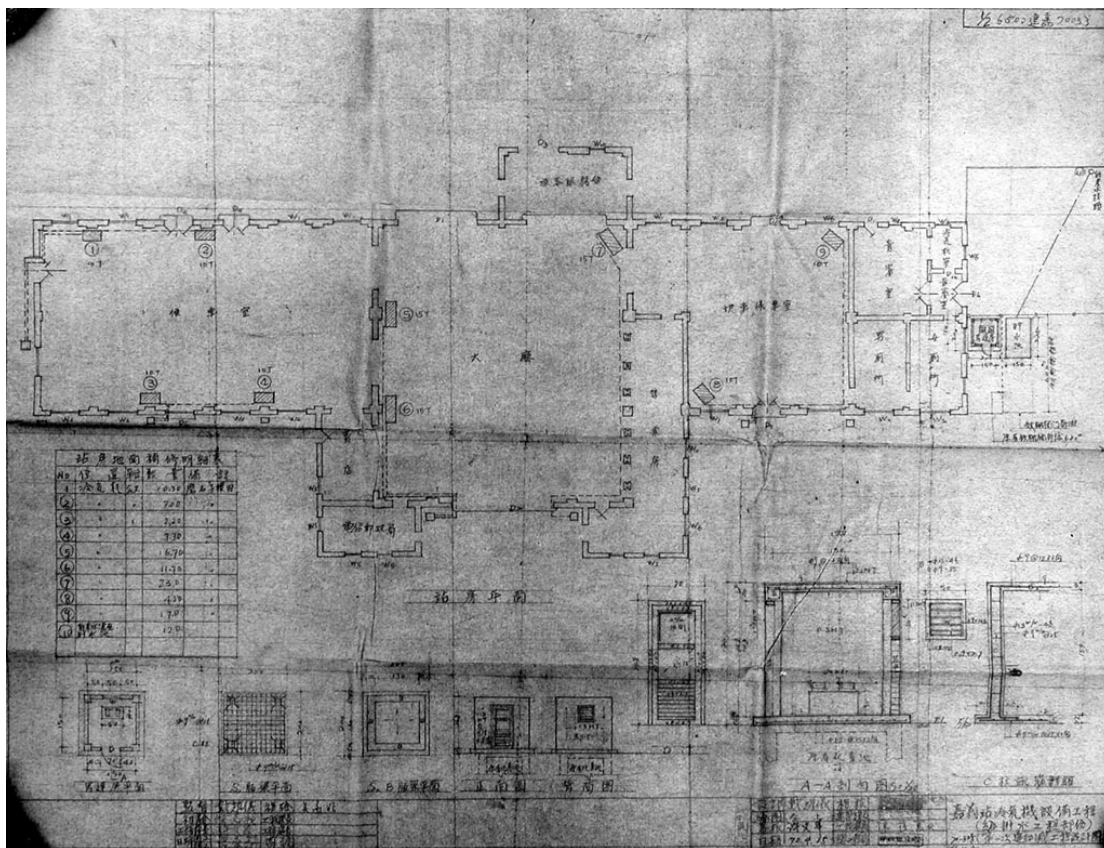
水電管線分佈得很雜亂，包括：電線、電信線路、水管…等，因陸續增添的關係，其實非常地複雜，線路最繁雜的是 101R 和 104R 的周圍【圖 4-12-1】【圖 4-12-2】，另外在背立面月台遮雨棚上方也有很多管線。以 101R、105R、106R 的空調設備而言，這些冷氣設備是 1979（民國 68）年的「嘉義站冷氣機設備工程（給排水部分工程）設計變更追加減工程」【圖 4-12-3】改修的，每一個空調冷氣機就配有進出的水管與電線，而這些管線貫穿牆體、從立面到女兒牆的屋頂上、在牽引到西側立面月台雨棚上方的位置、最後連接到 106R 屋頂平台的空調機【圖 4-12-4】【圖 4-12-5】。另外在主要出入口處上方，都安裝了氣簾式的空調出風口，這種設施安裝於內牆木作門窗的上緣，但是部分這種設施已經閒置少用。

另外還有目前租用場地的便利商店和銀行也都另外設置管線和配電箱，這些都根據各店家所需隨意設置，並沒有特別規範設置的方式。而在店家停止租用空間之後再隨意拆除，這樣對於各牆面裝修和門窗木作都會造成損壞。【圖 4-12-4】。

修復建議：根據未來再利用空間需求，檢討現況電線供電之安全，在安全考量下，決定更換全新之電氣配線或舊有線路繼續使用，配線計劃應注意防止電線走火之措施。原本之電線管路構件應原處原物保存。



【圖 4-12-1】雜亂的水電管線，柱位旁的水管是供應下方空調設備而設置的，而嘉義火車站的公共空間就有十多個，另外梁下約 80 公分的位置還有電纜盒線



【圖 4-12-3】冷氣設備配置圖（1979，〈嘉義站冷氣機設備工程（給排水部分工程）設計變更追加減工程〉）



【圖 4-12-4】西向女兒牆外側有許多管線



【圖 4-12-5】西向女兒牆外側有許多管線

4-12.2 燈具

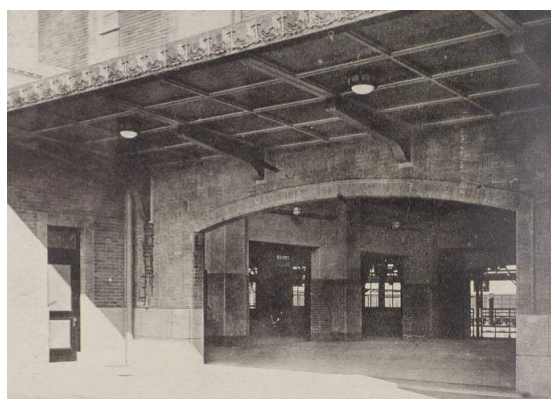
根據《台灣建築會誌》第五輯第五號中〈嘉義驛新築其他工事概要〉中的敘述，燈具是使用北中製作所的產品。根據舊照片也可看到燈具大致的外型【圖 4-12-6】【圖 4-12-7】【圖 4-12-8】【圖 4-12-9】，原設計圖面中可看到 101R 針對電燈固定於天花的位置、設計了一個中心飾【圖 4-12-12】，但是這些興建之初所使用的燈具現在均已換新。

雖然原貌的燈具目前已經不復見，但是 105R 還可找到原燈具的管線痕跡【圖 4-12-10】、可知道當時是採用預埋的配管；目前主要的照明燈具都是外加的【圖 4-12-11】，其管線也是外露的，而另外因應安全需求，也裝設了緊急照明燈具。【圖 4-12-4】。

修復建議：已更換及拆除之燈具，應配合舊照片以回復舊貌之意象為原則，於原位置重新設置，並配合未來再利用空間設計的空間需求增添，新增之燈具應配合原空間舊貌，新增添之燈具無論固定於牆體或天花板，均以不破壞原材料原構法、與各部分修復工程充分配合設計為原則。



【圖 4-12-6】站前廣場的燈具（嘉義市役所，1935，《嘉義市制五周年紀念誌》）



【圖 4-12-7】嘉義火車站當時玄關的燈具（台灣建築會，1933，《台灣建築會誌》）



【圖 4-12-8】105R 當時大廳的燈具（台灣建築會，1933，《台灣建築會誌》）



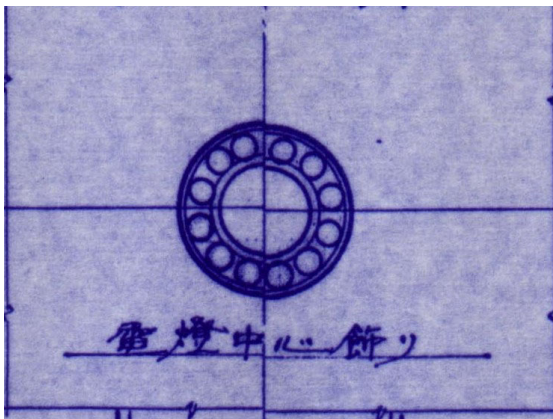
【圖 4-12-9】106R 當時壹貳等待合室的燈具（台灣建築會，1933，《台灣建築會誌》）



【圖 4-12-10】舊照片中 105R 燈具的位置目前尚有電線之痕跡



【圖 4-12-11】目前 101R、105R、106R 主要的照明設備



【圖 4-12-12】101R 原電燈固定於天花的中心飾(1933·《嘉義驛本家其他新築工事圖》)



【圖 4-12-13】104R 主要照明燈具



【圖 4-12-14】110R 固定於柱位的燈具，共有兩個



【圖 4-12-15】110R 固定於天花上的燈具



【圖 4-12-16】111R 固定於原燈座上的日光燈管



【圖 4-12-17】112R 固定於原燈座上的日光燈管

4-12.3 窗簾盒

根據原始設計圖面和 1933（昭和 8）年的室內舊照片【圖 4-12-8】【圖 4-12-9】，其實都沒有看到窗簾和窗簾盒，但是現況在 101R 的部分窗作上方有閒置的角鐵，在 105R 和 106R 的窗洞上方多有窗簾盒或曾經有固定的痕跡。推測窗簾和窗簾盒應該後期新加，之後又遭移除的結果【圖 4-12-18】【圖 4-12-19】。

修復建議：非原物之新開口窗簾、窗簾盒應予以拆除，透過小部份解體調查確定原本設置窗簾、窗簾盒之門窗，按原樣式重新施作窗簾盒。



【圖 4-12-18】105R 的拱型窗（105-W7、105-W8）上方的窗簾盒，但是 1933 年的舊照片上是沒有的



【圖 4-12-19】106R 西側窗作（106-W2）上方也有窗簾盒，但是 1933 年的舊照片上是沒有的

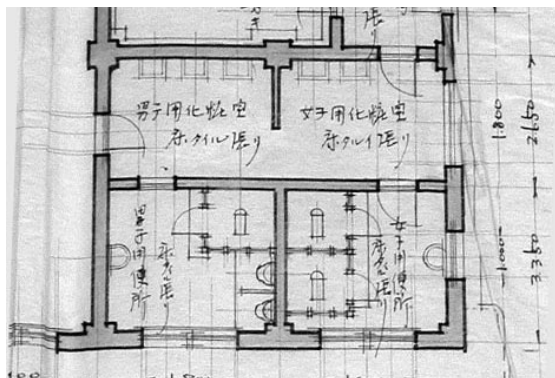
4-12.4 廁所

根據《台灣建築會誌》第五輯第五號中〈嘉義驛新築其他工事概要〉中的敘述，關於衛生工程部分，大小便所使用水洗式淨化槽、二分之一馬力的自動沖水系統。

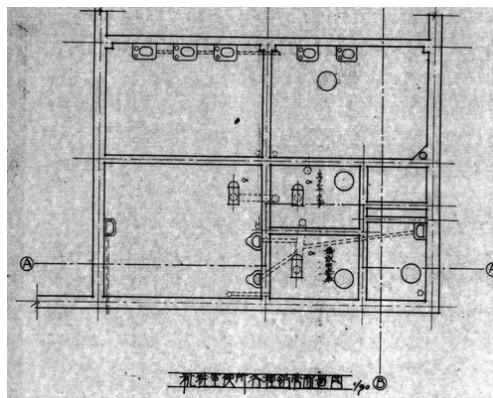
廁所在興建之初的設計可在文獻中看得很清楚【圖 4-12-20】【圖 4-12-21】【圖 4-12-22】，但是相關設備和隔間重大的改修第一次是 1969（民國 58）年的「嘉義車站廁所改建工程」【圖 4-12-23】【圖 4-12-24】【圖 4-12-25】，當時的修繕資料可看到未改修前的原貌，與原始設計的圖面大致上是相同的。之後陸續改修、在 1999（民國 88）年的「嘉義站容整修工程」【圖 4-12-26】【圖 4-12-27】中，甚至改變站體原有外觀、往外延伸，挪用原女用便所的部分空間隔作貴賓室專用的廁所，將原貌的男女用便所和化粧室合併為女廁【圖 4-12-30】【圖 4-12-33】，男廁【圖 4-12-32】和洗手台【圖 4-12-31】都是那時候才增建的。

原設計圖面的屋頂平面圖可看到，「酸化槽排氣管上部位置」的標示，而在現況可看到一管線通氣孔。

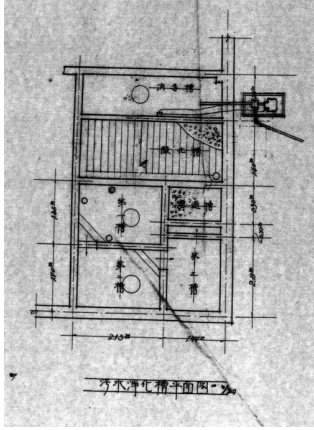
修復建議：目前廁所所使用的設施與管線，已全數換新。如蒐集到原貌的設備或管線，應該予以保存。若有改修的機會，應檢討廁所現況增建方式的適切性，以及與嘉義火車站原貌的配合情形。



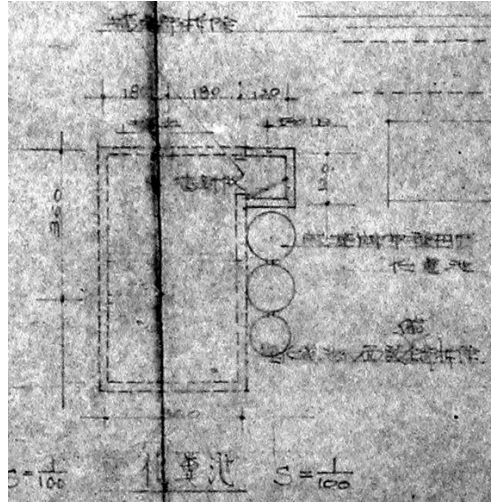
【圖 4-12-20】化粧室、便所平面圖（1933，《嘉義驛之部》）



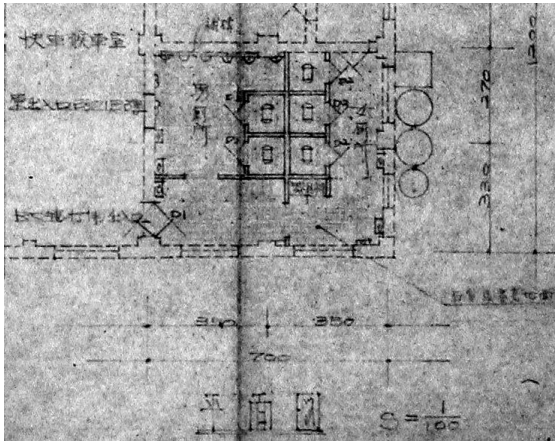
【圖 4-12-21】化粧室、便所平面圖（1933，《嘉義驛本家其他新築工事圖》）



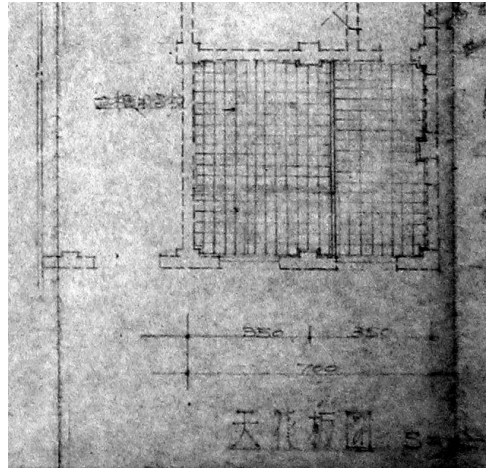
【圖 4-12-22】污水淨化槽平面圖（1933，〈嘉義驛本家其他新築工事圖〉）



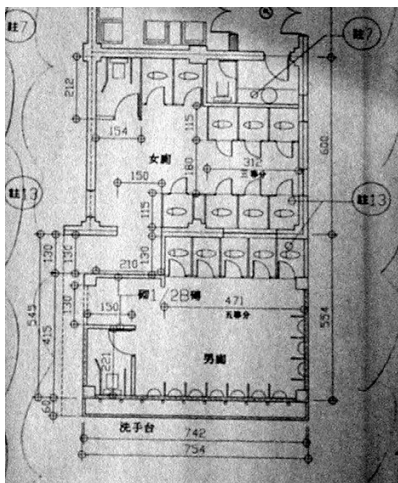
【圖 4-12-23】化糞池改修平面圖（1969，〈嘉義車站廁所改建工程〉）



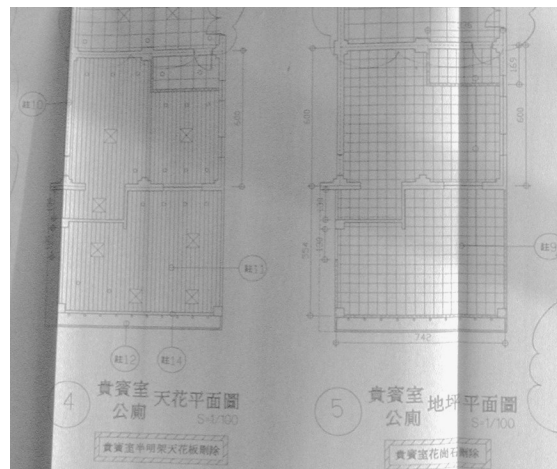
【圖 4-12-24】廁所改修平面圖（1969，〈嘉義車站廁所改建工程〉）



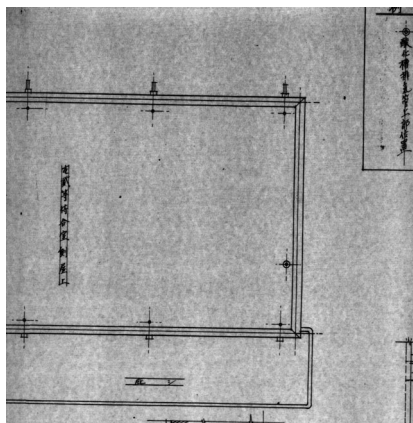
【圖 4-12-25】天花板改修平面圖（1969，〈嘉義車站廁所改建工程〉）



【圖 4-12-26】廁所改修平面圖（1999，〈嘉義站容整修工程〉）



【圖 4-12-27】廁所改修天花、地坪平面圖（1999，〈嘉義站容整修工程〉）



【圖 4-12-28】局部屋頂平面圖，可看到「酸化槽排氣管上部位置」之標示（1933，《嘉義驛本家其他新築工事圖》）



【圖 4-12-29】113R 屋頂北側設備排氣孔現況



【圖 4-12-30】廁所南側入口現況



【圖 4-12-31】廁所東側洗手台現況



【圖 4-12-32】男廁北側增建情形



【圖 4-12-33】女廁北側窗洞改修現況

4-12.5 鐵門及鐵窗

在落成之初，嘉義火車站並沒有裝設鐵門或鐵窗，只有在 106R 東西兩側的開口部有黃銅製的伸縮門、在 104R 月台側有鑄鐵製的伸縮門。目前的鐵門與鐵窗都是後期加裝的，第一種是裝設在幾個主要出入口【圖 4-12-34】【圖 4-12-35】，這類多為鐵捲門，以螺栓和矽膠固定在門洞周圍的面磚上【圖 4-12-36】【圖 4-12-37】【圖 4-12-38】【圖 4-12-39】。第二種是裝設在售票房的門窗，這種應該是以保全為主要考量，102R 和 107R 的門扇【圖 4-12-45】都是加裝預鑄鐵門以供職員進出；其他窗扇 102-W1、102-W2、103-W1、【圖 4-12-46】【圖 4-12-47】108-W1、

108-W2、108-W3、【圖 4-12-40】【圖 4-12-41】和 109R 的四個高窗【圖 4-12-42】【圖 4-12-43】都以固定式的鐵窗處理；另外 103-D1 是管制提款機的出入口，原門扇已改修成鐵捲門【圖 4-12-44】。

鐵門及鐵窗的設置應該是保全上的考量，但是不當的設置造成門窗的改修、密封，或是加裝在面磚上，對於門窗不能依照原設計方式使用、甚至拆除，或是鐵門窗固定於室外牆體，對於牆體和表面裝修材料都是破壞。

修復建議：配合未來再利用空間設計的空間需求考量保全的系統，能在不破壞古蹟本體的前提下，設置較合適的保全設備。



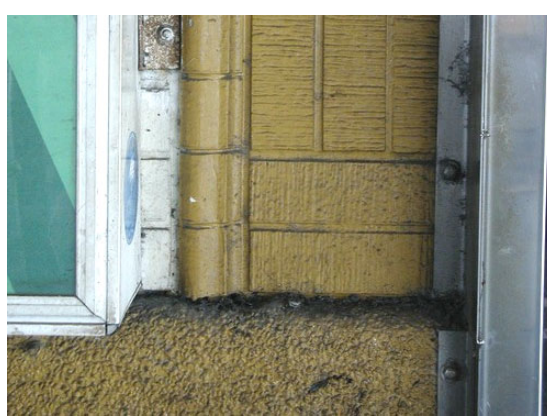
【圖 4-12-34】101-D1 的鐵捲門



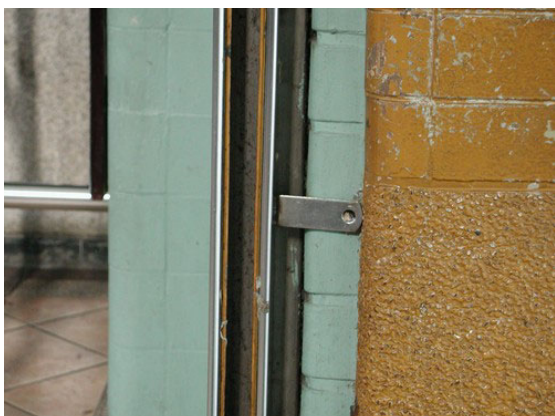
【圖 4-12-35】106-D2 的鐵捲門



【圖 4-12-36】101-D1 的鐵捲門



【圖 4-12-37】101-D1 的鐵捲門以螺栓固定於外牆面磚上



【圖 4-12-38】105R 東側主入口的鐵捲門固定於內牆面磚上



【圖 4-12-39】106-D2 的鐵捲門以螺栓固定於外牆立面的面磚



【圖 4-12-40】115R 和 108R 窗洞以從室內封住，室外則安裝了鐵窗



【圖 4-12-41】108R 窗洞以從室內封住，室外則安裝了鐵窗



【圖 4-12-42】109R 室內有休息空間、茶水間和衛浴設施供職員使用，但亦安裝鐵窗



【圖 4-12-43】109R 室內有休息空間、茶水間和衛浴設施供職員使用，但亦安裝鐵窗



【圖 4-12-44】103R 的門扇改修成鐵捲門



【圖 4-12-45】102R 的門扇裝設預鑄鐵門



【圖 4-12-46】102R 的窗扇從室內封住並從室外安裝鐵窗



【圖 4-12-47】102R 和 103R 的窗扇從室內封住並從室外安裝鐵窗