

畫

OUT FRAME 外

月訊 No.064

指導單位 | 嘉義市政府
嘉義市政府文化局
發行單位 | 嘉義市立美術館
地址 | 600002 嘉義市西區廣寧街101號
電話 | (05)227-0016
信箱 | art@ems.chiayi.gov.tw
企劃製作 | 沃時文化有限公司
美術設計 | 理式意象設計有限公司
印刷 | 崎威彩藝有限公司
出版日期 | 2025年4月

嘉義市立美術館
CHIAYI ART MUSEUM

面向風景而「背光」

——郭東榮、陳銀輝與詹浮雲的時代寫生

受訪 | 鄭勝華
採訪整理 | 陳含瑜

嘉義市立美術館的展覽「背光」，匯集三位嘉義出身的前輩畫家——郭東榮、陳銀輝與詹浮雲，他們出生於1930年代的嘉義，歷經殖民的歷史、戰爭的摧殘與戰後社會的動盪，回應時代挑戰的同時，開展出不同的藝術風貌。展覽共分為「尋色」、「解形」、「主體建構」與「命題」四個子題，並邀請當代藝術團體「阿木司」創作，探索不同藝術世代間可能的對話。

刺眼的歷史與陰影

策展人鄭勝華分享展題「背光」的意涵，最直觀的靈感來自於「寫生」。寫生作為三位藝術家創作歷程中重要的出發點，他們以現場觀察為基礎，發展出各自獨特的視覺語言。在紀錄片中，陳銀輝曾在戶外寫生尋找適合的視角時，提到「這個角度背光」。背光使得作畫時特別感受到光線，這不僅反映了藝術家在創作過程中的技術考量，也象徵著他們對風景與光影的敏銳感知。

郭東榮、陳銀輝、詹浮雲這三位藝術家承襲了兩條美術脈絡，一是來自日治時期臺籍畫家的傳統，如廖繼春、林玉山、陳澄波等；另一則是師範體系下受孫多慈、馬白水等來自中國畫家影響的美術教育。他們作為承繼者，從事過美術教育，背負並傳遞著藝術之光。「背光」意指他們身處歷史創傷中逆光下的陰影，影響他們的創作軌跡。

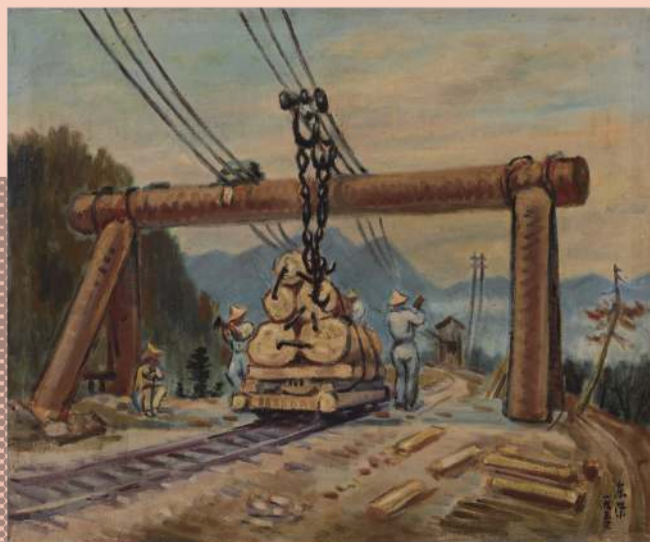
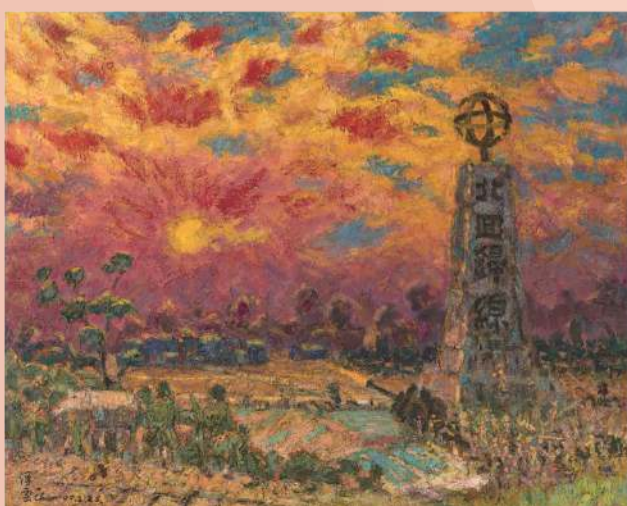
與時代漸進的美學發展

展覽四個子題中，「尋色」來自日治時期流行的寫生觀點，展現他們對於色彩、光線、主題與構圖的表現形式；「解型」則是1960年代受到現代藝術影響後，他們如何挑戰傳統藝術規範與疆界，開始拆解傳統藝術的造型觀念，朝藝術自主性的方向發展。「主體建構」歷經長期的探索，是藝術家風格成熟階段，發展出個人的美學語言與獨特風格；「命題」則呈現了時代氛圍之下，各自回應社會與時代的狀態。

郭東榮的作品筆觸與色彩強烈，橫跨具象與抽象，這次除了展出知名的「世界在變」系列外，也有其他較為寫實、具社會政治批判的作品，讓觀眾能夠理解其創作的多元面向。陳銀輝早期偏向印象派風格，後來逐漸嘗試幾何分割、形體解構，將抽象的人體、線條融入風景意象。

〈桌上〉這件1968年的拼貼作品，使用報紙與日曆紙融入繪畫，在他的創作中是相當獨特的嘗試。詹浮雲的作品色彩絢爛，展現出對臺灣歷史與地方記憶的關懷。他因祭拜陳澄波而遭軍警逮捕，這段經驗深深影響了他的藝術生涯與創作，在〈北回歸線〉繽紛的天空下，恐懼的記憶埋藏在黑暗的剪影中。

▲ 陳銀輝，〈靜物〉，油彩、畫布，38×45.5cm，1998（嘉義市立美術館典藏）
▼ 郭東榮，〈太平山〉，油彩、畫布，72×59.5cm，1953（嘉義市立美術館典藏）



▲ 詹浮雲，〈北回歸線〉，油彩、畫布，71×88.5cm，1992（嘉義市立美術館典藏）

郭東榮
Kuo Dong-rong
Tong-tong

陳銀輝
Chen Yin-hui

詹浮雲
Chan Fu-yun

背光

LIGHT
BEYOND
SHADOWS

策展人
Curator
鄭勝華
ZHENG Sheng-hua

協辦藝術家
Artist of co-creation
阿木司
Amuse

嘉義市立美術館
2025.2.28 — 6.8

▲ 「背光—郭東榮、陳銀輝、詹浮雲」展覽主視覺。

嘉義風景的復返與寫生

本次策展除了以嘉美館的典藏為主軸外，為了完整呈現三位藝術家的藝術脈絡，也向國立臺灣美術館、臺南市美術館及私人機構、藏家借展。2013年，嘉美館選址確定後，特別邀請郭東榮、陳銀輝與詹浮雲回到嘉義公園寫生，並將作品捐贈給美術館。這次也展出當年的新聞採訪片段，讓觀眾更完整地認識三位藝術家與嘉義美術發展的深厚連結。

策展人鄭勝華分享策展過程中表示，他在拜訪郭東榮的家屬時，在書房的書架上看見依舊擺滿了郭東榮生前閱讀的書籍，以及未曾公開的創作筆記與草稿。這次的拜訪，像是挖掘藝術家的內心世界，透過這些手稿與未完成的畫作，感受到他創作上的思考脈絡。那時，鄭勝華發現了一張雙面皆有繪製的畫作，一面是小孩，面向藝術家私人工作的小房間；另一面則是開闊的風景，面向外在世界的寫生畫作。正反兩面的風景，體現藝術家不同面向的視覺世界。這件作品在展場中的小房間特別展示，同時陳列藝術家的書信、手稿與照片，為觀眾提供更私密的觀賞體驗。

透過「背光」展覽，嘉義市立美術館不僅重新梳理了三位藝術家的創作歷程，也從地方美術史中建構臺灣近代美術史的發展。他們站在陰影裡，光線刺眼，手裡有筆，描繪眼前的時代風景，讓藝術創作在時代的背光中，仍然閃爍其光。



背光—郭東榮、陳銀輝、詹浮雲

展期 | 2025.02.28-2025.06.08

地點 | 嘉義市立美術館1-3樓



▲ 「背光—郭東榮、陳銀輝、詹浮雲」展場小房間中展示的藝術家照片。（攝影：陳含瑜）

光與影的色譜：

阿木司與嘉義藝術史的對話

● 受訪——林建佑、廖沛怡（「阿木司」藝術團體）
採訪整理——陳含瑜

當代藝術團隊「阿木司」受邀於「背光——郭東榮、陳銀輝、詹浮雲」展中創作〈影光譜〉，融合機械動力與光影變化的裝置藝術，透過觀眾的互動參與，體驗光影、色彩與畫面的建構過程，回應三位嘉義前輩藝術家的藝術表現。

◊ 團隊共創的運作模式 ◊

阿木司的發起人林建佑於求學階段，曾與朋友共同營運替代空間，並在與他人共同創作的經驗中，感受到創作需要不同面向的專業相互激盪，漸漸往跨領域的合作關係探索。隨著自己的共創團隊逐漸成熟，也在工作室中建立起自己的製作空間與設備，讓作品呈現的細膩度更接近自己的理想。

阿木司的作品類型橫跨藝術創作、公共藝術、展示規劃、空間設計等，團隊的五位成員各自負責不同的工作領域，但彼此交叉合作。林建佑作為整合者，負責

將概念轉化為具體作品，確保作品的核心概念在實作過程中不偏離原始方向，並負責視覺與動態表現的調整。廖沛怡專注於策劃與概念發展，負責梳理作品的核心思想，並與策展方、展覽單位溝通協調，確保創作符合展覽的脈絡與需求。

林建佑專門負責空間與機械結構的設計，他擅長讓裝置在空間內與觀眾產生最佳的互動，同時兼顧結構穩定性與視覺美感。製造過程則由楊鎮遠主導，負責材料測試、機械安裝與動力系統的整合，確保作品在技術上能順利運作。最後，陳莉文專注於細部設計與製作流程的銜接與協助。阿木司的運作方式靈活，彼此分工並非僵硬劃分，而是彼此相互支援，進行動態調整。

◊ 時代的影子裡仍然有光 ◊

〈影光譜〉意指影子中仍然蘊含著光的色譜，概念來自於「背光」展的策展企畫。透過色片，將三位前輩畫家作品中的局部色彩抽取出來，以光的方式結合機械動態呈現，讓觀眾在互動中，感受這段跨越時代的藝術對話。在分享作品創作歷程時，林建佑也提到印象派創作方式帶來的啟發。印象派藝術家透過觀察光影變化，捕捉瞬間的視覺經驗，而影子其實也是由光組成，看似陰影但並非全然的黑，而是潛藏著不同層次的光，甚至帶有色彩。這樣的概念不僅與印象派繪畫呼應，也回應並拓展了「背光」的意象。

阿木司在製作〈影光譜〉時，考量不同材質對光的折射與吸收，設計大小、形狀與材質，讓光線穿透時能呈現出色彩堆疊的效果。此外，也需考量機械能承受的色片重量，使觀眾拿取容易、不易損壞。透過替換轉動中的色片，觀眾可以自己改變光與色彩的位置，像是重新構築一幅畫作，描繪可能的風景。這不僅讓作品具有互動性，也讓觀眾能夠親身感受光影在時間與空間中的流動。

◊ 空間場域與作品的對話 ◊

由於阿木司長期從事公共藝術，習慣大型戶外場域，對於場域的處理有豐富經驗。林建佑提到，公共藝術常涉及室外環境，需要考量耐候性、互動性與安全性，概念的實踐上則更關注作品與周遭環境的關係，因為「作品是環境場域與人互動的介面」。在美術館中，則更聚焦藝術家的想法與表現，因為作品進到美術館中，就會成為「被凝視的對象」。

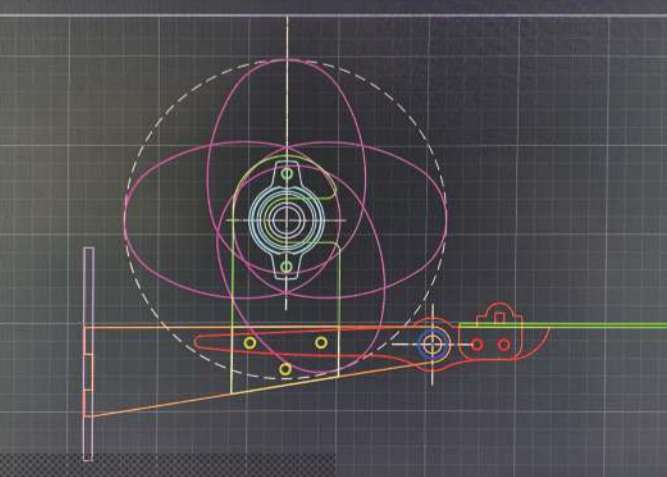
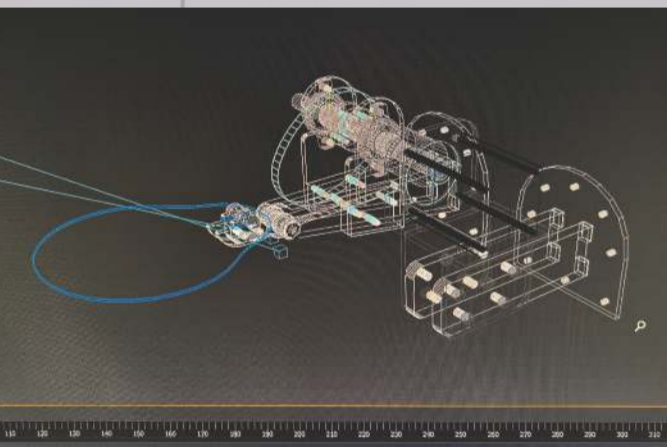
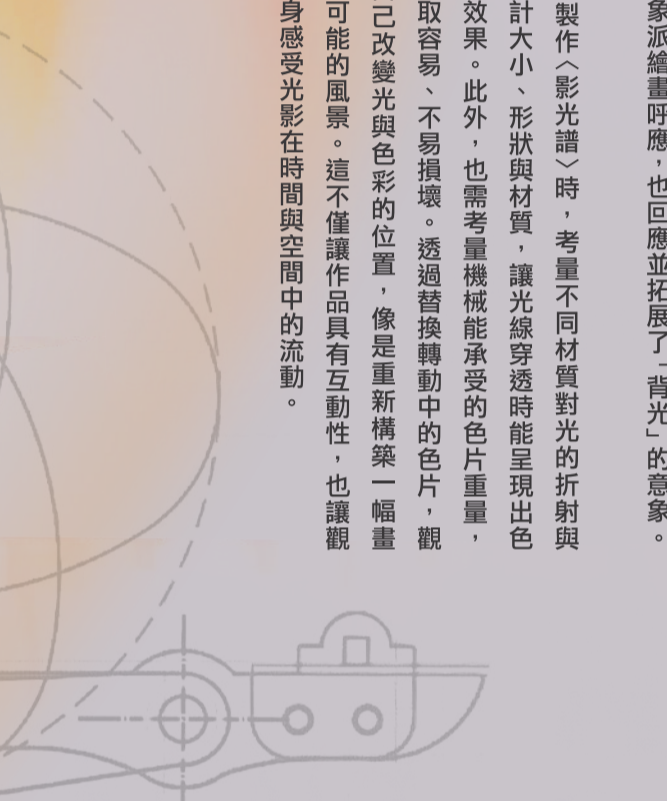
廖沛怡認為藝術團隊應該被視為一個完整的創作單位，才能詮釋與強化團隊的自我屬性和創作邏輯。未來阿木司不僅限於公共藝術的創作，也將持續嘗試在美術館場域中展示作品，在不同的空間中處理作品，觀察不同的面向，再加以詮釋呈現、展開對話。在這次的「背光」展中，他們發揮自己的特色，讓觀眾在展覽中，以當代的形式與前輩畫家的展覽主題產生共鳴。背光之外，在陰影之中，仍存在色彩與變化。



▲ 「背光——郭東榮、陳銀輝、詹浮雲」展覽現場呈現阿木司〈影光譜〉的創作過程。（攝影：陳含瑜）



▲ 〈影光譜〉與觀眾互動可呈現光影色彩變化。



▲ 「背光——郭東榮、陳銀輝、詹浮雲」展覽阿木司共創作品〈影光譜〉機械設計過程。

