

畫

OUT FRAME 外

月訊 No.066

指導單位 | 嘉義市政府
嘉義市政府文化局
發行單位 | 嘉義市立美術館
地址 | 600002 嘉義市西區廣學街101號
電話 | (05)227-0016
信箱 | art@ems.chiayi.gov.tw
企劃製作 | 沃時文化有限公司
美術設計 | 理式意象設計有限公司
印刷 | 崎威彩藝有限公司
出版日期 | 2025年6月

嘉義市立美術館
CHIAYI ART MUSEUM



移動的廣波 |

嘉義市立美術館Podcast
《移動的廣波》第六季正式推出

本季Podcast以嘉美館2025年度主題「照見／歷史」、藝術家申請展為節目核心，透過線上廣播，為您深入導讀每檔展覽與藝術家的創作軌跡。



收聽連結

在練習與實踐之間

—— Practice and Practice：李錦繡、謝貽娟與我

文 | 陳含瑜

嘉義市立美術館主題展「Practice and Practice：李錦繡、謝貽娟與我」，即將於6月底展開。展覽歷時兩年研究及策劃，以兩位嘉義女性藝術家李錦繡（1953 - 2003）、謝貽娟（1967 - 2017）作品為主軸，不同於過往較為人熟悉的呈現方式，本次嘉美館嘗試從藝術家生活脈絡的視角切入，關注藝術家們如何在日常中實踐創作，以及作品中那些孳孳不息的練習「過程」。

日日練習

展名「Practice and Practice」既是實踐也是練習，同時也凸顯兩位女性藝術家如何在生活的縫隙中，日復一日地重返創作桌面與畫布。「生活」對兩位藝術家而言，表面上或許是日漸消磨的過程，但實際上卻是逐步積累的實踐。嘉美館透過展題，點出兩位藝術家的創作，與日常的時間、生活型態密不可分的關係，除了平面作品，亦展出她們的速寫本、草稿、攝影與裝置作品，呈現其中的多樣性。

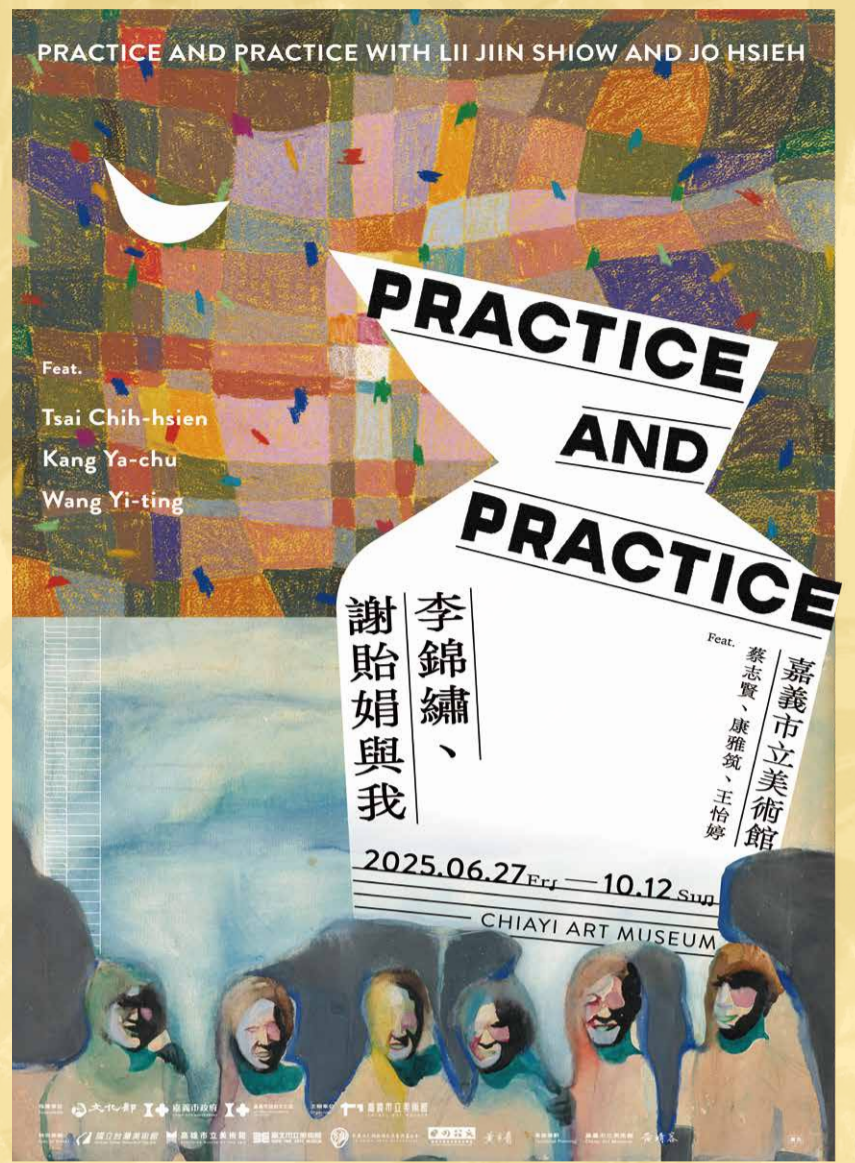
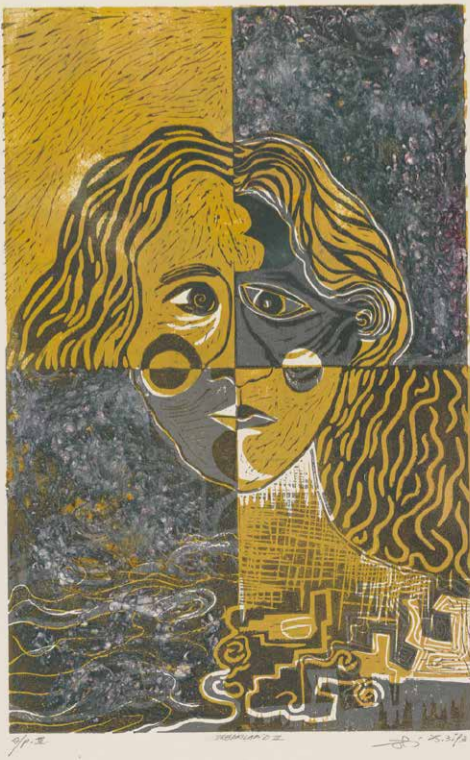
李錦繡作為家庭中的主要照顧者，少有長時間專注創作的餘裕，然而在忙碌的生活節奏中，仍持續每天勤練書法。凹陷的硯台，顯示出在難以作畫的日子裡，她是如何藉由寫字的練習保持創作的敏感度。而在謝貽娟手中一支支磨損殆盡、被逐一收集珍存的鉛筆頭，彷彿是她日日勤於繪畫與練習的見證。她身後留下大量的筆記本，內含速寫與草稿，亦可見她受憂鬱與腦疾之苦時，仍持續每天的創作實踐。此次除了謝貽娟為人熟知的藍色系列作品外，亦展出她留下的許多蠟筆畫、版畫與自畫像，自畫像中呈現出的風格迥異，一如藝術家形色各異的自我觀察與多重面貌，似是日記也像為作品而準備的練習。

此外，日常物件也是李錦繡創作及教學的靈感。1996-2000年間她在弟弟李英哲與弟媳許雪謹經營的嘉義私立北興幼兒園中，建立了一套以藝術為主軸的兒童教育方法，她也親自打造園內空間規劃，並以各種回收媒材為幼兒創造環境中的公共藝術。2003年逝世後，她留下的教案與公共藝術，至今仍是北興幼兒園實施幼兒藝術教育的現在進行式。除了在生活裡留下的繪畫與書寫軌跡之外，從李錦繡與謝貽娟的其他作品中，可見到多樣的材質與形式，無論是纖維、金屬、石質、自然物、人造物等複合媒材，皆呈現出她們對生活周遭物件與材料的探索。

透明的「空間」與「非空間」

李錦繡在她生前的筆記裡留下：「透明的空間，我的存在應也是透明自在。」對她而言，如何詮釋人所占據的空間，貫徹了她的創作之路，早年甚至以透明膠片（des feuilets transparents）進行創作，以膠片分解、創造層疊空間，觀察視覺的變化再以灰色描摹。其後，如〈對影〉、〈影之人〉，透過灰色與模糊的色調與質地，她持續探究物質肉身存在於空間光影的對位和穿透關係，也在晚期的書法筆墨中，以線條拖曳及渲染打造出層疊交錯的空間感。透過創作裡的空間，她突破了自己作為一名女性在家

▶ 謝貽娟，〈DREAMLAND III〉，凸版一套印，70.5×45cm，1993（財團法人謝貽娟文化藝術基金會典藏）



▲「Practice and Practice：李錦繡、謝貽娟與我」展覽主視覺。由（上圖）謝貽娟粉蠟筆作品〈無題〉（1995）及（下圖）李錦繡的水彩畫〈同學六人行〉（1977）並置而成。

▲ 李錦繡，〈影之人〉，油彩、畫布，102×132cm，1977（嘉義市立美術館典藏）

務中的種種空間桎梏。在她為幼兒園設計的空間裡，亦常以窗孔、欄柵引入光影，藉光線的穿透性突破空間限制，增添豐富的層次光影及空間。

不同於李錦繡透過空間的穿透來表現藝術的創造性，謝貽娟則是跨越時間與空間，尋覓存在的本質。她口中的「非空間」（None-Space）結合東方禪學、老莊思想以及西方的物理學及現象學，認為生活與存在應超越肉身空間，朝向無形更迭流動的「神祕空間」。她透過藝術創作，對生命提出哲學觀點：人若不役於物，則可從季節、聲音、時間、意識與情感的流動間，感受到純粹的存在，這是宇宙生成之前的原始狀態。正如她所言：「當心靈不再執著於『自我』的觀念，甚至也不執著於任何的時候，那才是最祥和、純淨。」

藝術家與「我」

延續嘉美館邀請當代藝術家，從當代的角度回應過往藝術家與主題的方式，本展邀請蔡志賢、王怡婷與康雅筑為共創藝術家，一同參與調查、實地走訪李英哲的幼兒園及謝貽娟的工作室，各自取材作為參展作品的製作材料，以拓寬謝貽娟、李錦繡作品對當代的啟發性與多重意涵。蔡志賢長年拾撿廢棄金屬零件，透過焊接、拼組與重構製作，探討生死、時間與記憶等主題。王怡婷經常使用自然媒材，像是竹子、樹木，並以幾何的造型重構對空間的想像。康雅筑則擅長纖維編織，以織線作為思考路徑，探討人與自然間的關係。

回應展覽副標題中的「與我」，嘉美館嘗試引導觀眾帶入自身的經驗，同時延伸想像的空間。「我」，可能是正在展場觀看作品的人，可能是凝視著展覽作品的當代藝術家，也可能是「任何人」，回應展題的日常練習與實踐，在循環往復的瑣碎中，任何人皆存在著可能的創造性。透過三位當代藝術家的作品呼應與連結，引發觀者去理解這個以「我」的生活經驗所延伸、擴展出的世界。

Practice and Practice：李錦繡、謝貽娟與我

展期 | 2025. 06. 27 - 2025. 10. 12

展場 | 嘉義市立美術館1-3樓

她的練字時光與藍色筆記

專訪藝術家紀錄片導演黃允中

● 受訪·圖片提供——黃允中
採訪整理——陳含瑜

伴隨著「Practice and Practice: 李錦繡、謝貽娟與我」展覽，由黃允中導演的兩部藝術家紀錄片《透明的人生輪廓：藝術家謝貽娟》、《藍色哲學家的詠嘆調：藝術家李錦繡的生命圖像》、《藍色哲學家的詠嘆調：藝術家謝貽娟》也同步完成。經過一年的拜訪、資料蒐集、拍攝到剪輯，黃允中在片中引導觀眾進入李錦繡、謝貽娟生命歷程與藝術作品，也開啟對她們內在世界的神秘想像。

尋找紀錄片的關鍵受訪者

在思考影片結構時，黃允中會先尋找關鍵的受訪者，再由此慢慢延伸向外，串連出整部片的輪廓。因為謝貽娟家人對她懷有深厚的情感與熱愛，不僅妥善保存並送修其作品，甚至成立基金會支持相關事務，同時保留她生前大量筆記本，因此得以順利透過紀錄片拍攝過程，窺見其創作、情緒與內在之間的關聯。從謝貽娟身邊親友身上，可感受到對她真摯且堅定的支持，當他們談起她時，眼裡有光，對作品的喜愛溢於言表，這份情感也牽引觀眾，看到她靈魂的自由及宇宙的無限。

相較之下，李錦繡紀錄片的拍攝則較為曲折且充滿挑戰。在黃允中尋找受訪者的過程中，他發現，李錦繡在生前最後的歲月裡並不常與友人聯繫，也鮮少提及自己罹癌的身體狀況，因此難以找到貫穿全片的關鍵受訪者。另一方面，她所留下的資料亦相對零散，影像取得過程十分波折，部分照片的數位檔案甚至是透過臺北市立美術館館員，再輾轉尋找二十年前曾參與展覽畫冊出版的編輯，最終才從硬碟深處翻找出原始檔案。

來自受訪者的電話

對黃允中而言，拍攝謝貽娟的過程，影片整體樣貌清楚且結構緊密。至於李錦繡的紀錄片，則是一路行走在摸索與挑戰中。幸得因緣際會，黃允中得知攝影師林柏樑為李錦繡的舊友，片頭的採訪才終於露出曙光。畫面中，林柏樑一面看著電腦裡的李錦繡照片，一面回憶過往，透過他的口述，補上了許多原本難以捕捉的空白。

除了林柏樑之外，策展人王素峰，以及李錦繡的弟弟、弟媳，在初次拍攝後亦主動致電表示希望再拍一次，以將李錦繡訴說得更完整。這種受訪者主動聯繫補拍的經驗，在黃允中的紀錄片拍攝經驗中十分少見，而黃允中也在訪談過程中感受到，這些受訪者在過去二十年間，似乎從未有過契機好好談論李錦繡。訪談拍攝彷彿落入水面的輕石，引發回憶的漩渦。為了補拍，林柏樑特地重新整理過去拍攝的底片與照片，找出幾張李錦繡的舊照片，以協助家屬找回更多的記憶。雖與謝貽娟親友的狀態大不相同，卻也可以從中感受到李錦繡在這些人心中的重量，即使預算超支，黃允中仍決定再次南下出機拍攝。

以AI作為影片製作的溝通法

李錦繡、謝貽娟的兩部紀錄片中，皆有少量片段使用AI（人工智慧）影像生成，並於畫面中清楚標註。黃允中提到，自二〇二四年起AI技術快速發展，他也在思考是否能應用於紀錄片拍攝中。為了謹慎處理AI的使用，他特地向國立政治大學新聞學系助理教授李怡志請益，

討論AI影像生成的適用性與實作方式。對於那些難以重現的記憶場景，AI的介入能讓觀眾更具體地想像藝術家過往生活的片刻。

儘管AI生成影像在外觀上看似快速且簡單，黃允中依然極為謹慎，為求畫面內容真實可信，進行了諸多考證。片中一段李錦繡手持書法的畫面即由AI生成。黃允中發現她的握筆方式與一般常見手法不同，於是考察了其書法老師陳丁奇的握筆習慣，並向與李錦繡一同練習書法的弟弟李英哲確認，最終確定影像中拿筆的姿態無誤後，才將畫面納入影片。

黃允中表示，這兩位藝術家的拍攝經驗，與過往大不相同。其他藝術家紀錄片的受訪者們，多能清楚指出藝術家在藝術史中的定位與成就，然而，因李錦繡與謝貽娟的早逝，人們對她們的描述常停留在創作的無限潛力，並想像若她們能多活十年、二十年，將可能成為重要的藝術家。黃允中說，正因她們的人生在某個階段戛然而止，留下大量未竟之作與空白，無人能具體言說，因此，希望透過這兩部作品，激發觀眾對她們藝術世界的想像。他希望將時代的輪廓處理得更清晰，以協助展覽的觀眾在欣賞作品的同時，也能感知藝術家個人生命經驗與時代的對應關係，同時維持創作的曖昧與彈性，在觀看過程中，慢慢透過圖像連結每一段故事與歷史。



▲ 啟蒙謝貽娟創作意念的母校嘉義國中，將謝貽娟的作品陳設在川堂。（紀錄片截圖）



▲《藍色哲學家的詠嘆調：藝術家謝貽娟》紀錄片中，藝術家謝貽娟年輕時作畫的身影。（謝貽娟文化藝術基金會提供）



▲ 謝貽娟文化藝術基金會董事長暨謝大姊與兄長，翻閱家內保存的作品畫面。（紀錄片截圖）



▲ 嘉義私立北興幼兒園內，佈滿藝術家李錦繡的磁磚馬賽克拼貼創作，開設幼兒園的弟弟李英哲正在為紀錄片導覽。（紀錄片截圖）



▲《透明的人生輪廓：藝術家李錦繡的生命圖像》紀錄片中，藝術家李錦繡年輕時與作品合影。（黃步青提供）