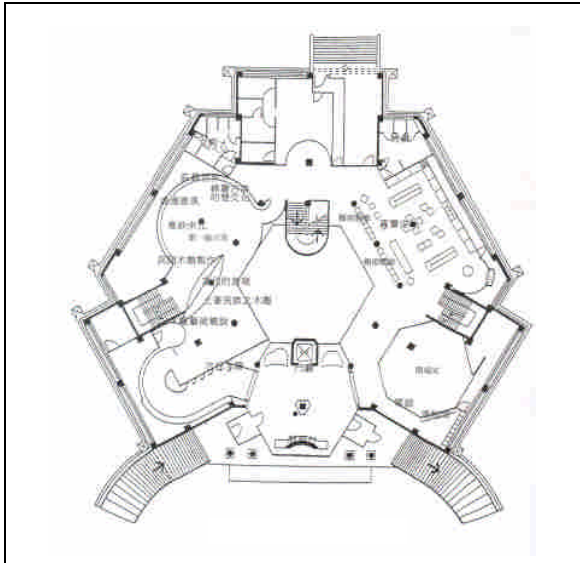


參、案例分析

3-1 三義木雕館

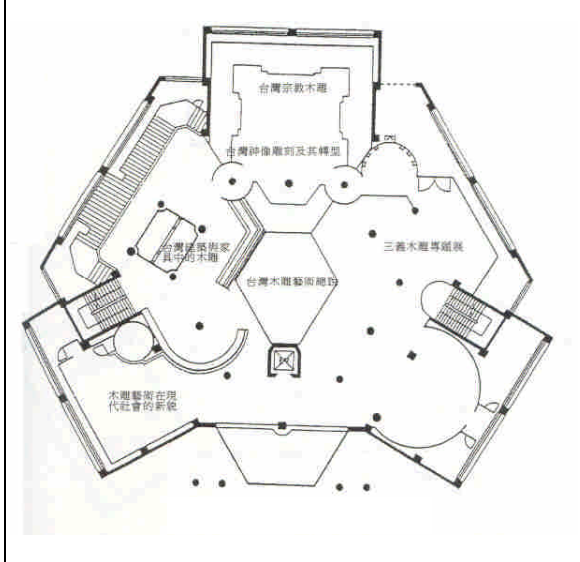
案例名稱：	三義木雕館
地點：	台灣苗栗
型態：	公營・主題博物館
案 例 說 明	
<p>本館成立於民國八十四年四月，為臺灣地區唯一以木雕為專題之公立博物館。原名為「苗栗木雕藝術展示館」，是臺灣省政府建設廳為推廣木雕藝術，於民國七十九年三月破土興建；土地由地方名紳湯申源先生無償提供。同年五月，行政院文化建設委員會依據「加強文化建設方案」擇定本縣以三義木雕為地方特色，設專題博物館於文化中心內，並委託國立藝術學院江韶瑩教授進行研究規劃工作。後建議文建會將展示館擴充提昇為博物館，不但獲得同意，並於八十一年四月核定列入國家建設六年計畫中的重要文化建設專案，撥款五千萬元以充實軟體工程，是為全國地方特色博物館之首例。本館專司臺灣地區木雕之典藏、展示、研究、推廣，並結合地方資源，俾達產業文化、文化產業化，以提昇國民生活品質。2005年新館開幕，使本館之空間與機能更加充實。</p>	
組 織	
<p>本館隸屬苗栗縣文化局，現有人員為編製內人員1人，約聘3人，臨時工作人員3人，義工35人。</p>	
展 示 收 藏	
<p>本館以明清時代及台灣早期木雕(以神像雕刻為主)、台灣南島民族木雕藝術品、民族工藝獎、民族藝術薪傳獎、中山文藝獎、吳三連文化獎、台灣區木雕藝術創作比賽等得獎之木雕類及漆作類作品、台灣民居與廟宇建築木雕構件及家用器物擺飾木雕、台灣民間信仰有關之木作器物，及地方戲曲文物之木雕品、三義早期木雕藝術品、木材標本、木雕工具、半成品及各種加工過程之標本、大陸民間木作雕刻、當代藝師創作木雕作品。</p>	
營 運	
<p>2001年收入約470萬，收入約420萬(經常門320萬，資本門100萬)。 來參觀展覽的民眾約8成以上是外縣市民眾，也有少部分外國人士參觀。若需導覽需預約申請。2001年參觀人數約40萬人。</p>	
館 舍 空 間	
<p>本館佔地面積約1500坪，地上兩層，地下一層，各展示室介紹如下：</p> <ol style="list-style-type: none"> 1.一樓：包含有第一展示室，展覽主題為木雕藝術概說、簡報室、櫥窗藝廊、行政辦公室等。 2.二樓：包含有第二展示室(展覽主題為鬼斧神工、台灣木雕藝術)、第三展示室(展覽主題為中國造像)、第四展示室(展覽主題為典藏精華)。 3.地下一樓：包含有各展室、木雕工藝教室、迷你藝廊等。 <p>新館部分有新設之展示室、迷你藝廊、藝術櫥窗及簡報室等空間。</p>	



一層平面圖



入口外觀



二層平面圖



木雕藝術概說展覽室(一)



地下一層平面圖

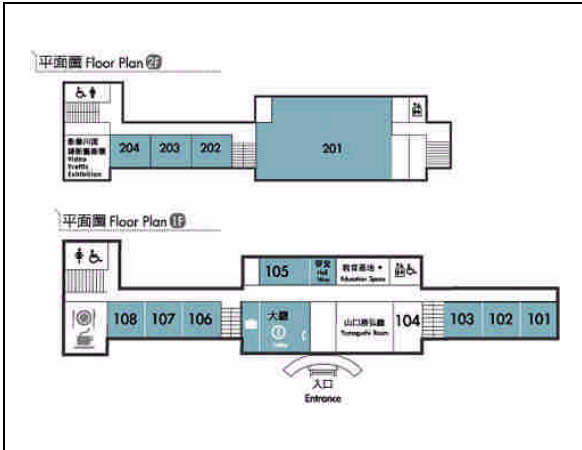


木雕藝術概說展覽室(二)

	
<p>二樓挑空中庭</p>	<p>古代木雕展覽室</p>
	
<p>現代木雕展覽室</p>	<p>鬼斧神工台灣木雕藝術展覽室</p>
	
<p>中國造像展覽室</p>	

3-2 台北當代藝術館

案例名稱：	台北當代藝術館				
地點：	台灣台北市				
型態：	公立・財團法人・主題美術館				
案 例 說 明					
台北當代藝術館座落於長安西路之舊市府大樓，日據時代原為建成小學校址，政府遷台後成為臺北市政府所在地長達四十餘載。臺北市政府遷往新址後，該建物在存、廢、改建、整修、空間再生利用等方案上議論許久，民國八十四年終於定案，決定該館經整修後形成可供美術館使用之空間，並於民國九十年成立「台北當代藝術館」。					
組 織					
組織編制設立館長一人，三位專業策展人（包含一位外籍策展人），以及技術、推廣、研究部門，共十五位工作人員之小型團隊。					
展 示 收 藏					
以「當代藝術」為本館定位，在展示方面以當代科技藝術及數位媒體藝術為發展重點，這是國內第一座以當代藝術為主題的美術館。因此強調典藏，而著重於策展與藝術推廣教育工作。					
營 運					
在經營上，它是台灣第一個採公辦民營制的美術館，由當代藝術基金會受台北市文化局委託經營並提供贊助經費。此基金會聚集了諸多企業和文化界知名人士，一同為營運這個館而貢獻資金與想法，也異於以往個別贊助或成立個人的基金會或藝術機構的方式，目前基金會董事長為廣達電腦公司董事長林百里先生。					
館 舍 空 間					
台北當代藝術館主要館舍空間內容					
公共空間			非公共空間		
展示空間	教育推廣空間	服務空間	行政空間	機電服務空間	操作整理空間
展示室	門廳、導覽、展示、簡介、工作區、演講廳	網路咖啡廳、商店、廁所	接待、辦公、檔案、圖書、會議室	機電、空調、電腦主機、監控、UPS 室	儲存倉庫、作品儲藏室、工具室
由於台北當代藝術館以當代科技藝術及數位媒體藝術為發展重點，其設備機能之要求有異於一般傳統藝術展示方式，其設備內容如下表所列。					
空間名稱	設備內容				
入口大廳	提供電腦動態查詢、多媒體展覽控制設備				
展示室	<ul style="list-style-type: none"> ●配合展示內容之智慧型燈光展示系統 ●不斷電系統、彈性調節配電 ●高品質 AV 及多媒體整合控制展覽設備 ●完整光纖及網際網路系統，可恭維展出及資訊傳達使用 				
演講室及會議室	<ul style="list-style-type: none"> ●大型投影 AV 設備 ●視訊會議系統 ●網際網路整合系統 ●遠距教學及光纖網路系統 				
網路咖啡廳	寬頻高速傳輸				
其他公共空間	<ul style="list-style-type: none"> ●全彩密閉監視系統、可定點攝錄、配合門禁、減少管理人力 ●無線手機及數位交換機系統 ●配合作息減光系統 ●ATM 光纖網路 ●防盜系統、外玻璃攝碎音振動感知器、第二防線紅外線偵測連動 ●警報系統、ca11140、連動攝錄機 				



館舍平面圖



當代館外觀



台北當代藝術館展示室



服務台與藝術商店









附設咖啡廳



與當代藝術館共存之建成國中

3-3 朱銘美術館

案例名稱：	朱銘美術館
地點：	台灣台北縣
型態：	私立・個人美術館
案 例 說 明	
<p>朱銘先生說：「錢本來就來自社會，錢從哪裡來，就往哪裡去，這樣才圓滿。」此亦為該館成立之根本。朱銘美術館位於台北縣金山鄉，總面積十一甲〔約 33,000 坪〕，目前為國內最大之戶外美術館。美術館為國際藝術大師朱銘先生於民國 77 年開始籌備建設，並於 88 年 9 月正式對外開放。朱銘美術館可說是朱銘先生一生中最大的創作，館內小到一草一木，大到一景一區的規劃都是他的心血。</p>	
組 織	
<p>編制內人員 30 人，約聘 2 人，另有義工 15 人。</p>	
展 示 收 藏	
<p>以蒐集朱銘大師歷年雕塑作品為主要館藏。並定期舉辦「金山觀雨季」活動、兒童創作比賽，此外本館更將觸角伸出館牆外，於磺港漁會公園舉辦「金山國際景觀雕塑展」。</p>	
營 運	
<p>除了美術館本館外，開闊的戶外展場以呈獻朱銘先生的大型太極、人間等系列作品為主，同時亦策劃其他藝術家之雕塑展覽；而為提倡藝文活動的發展，園區內設有會議中心及多處中小型表演空間，可定期舉辦各項藝文活動，平日並可供表演團體利用。朱銘美術館希望藉由多元化的服務，以提供參觀者欣賞藝術、學習藝術，以及創造藝術的全新體驗。美術館的運作管理以扮演一個提供國人藝術欣賞與教育機會的專業現代美術館，致力於舉辦各類現代美術展覽、活動、座談、演講。</p>	
館 舍 空 間	
<p>共有美術館本館、太極廣場、人間廣場、藝術交流區、慈母碑、天鵝池、朱雋館、戲水區、藝術表演區、運動廣場、展覽室、會議廳、服務中心、藝術長廊等十四個展覽相關設施。</p>	
	
全區配置圖	

	
<p>美術館本館</p>	<p>藝術表演區</p>
	
<p>朱雋館</p>	<p>會議室</p>
	
<p>人間廣場</p>	<p>太極廣場</p>

3-4 世田谷美術館

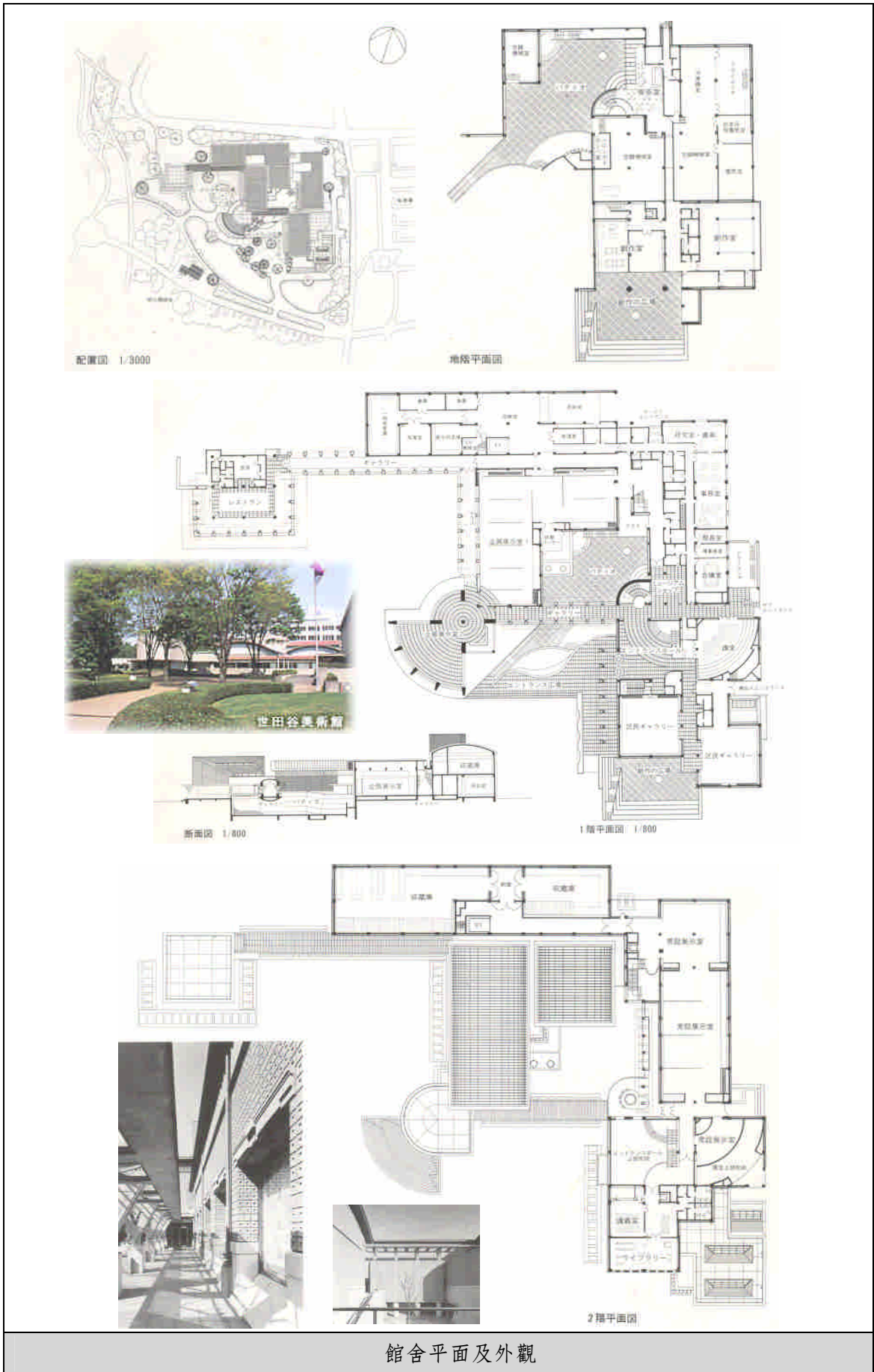
案例名稱：	世田谷美術館
地點：	日本東京都世田谷區
型態：	公立・財團法人・地區美術館
案 例 說 明	
<p>1986 年開館之世田谷美術館為東京都世田谷區政府，為了區民文化的創造活動所設立之中心設施。世田谷區政府希望透過此美術館，使市民在享受美術文化之際，亦能啓發其對美術學習之興趣進而參與創作。本設施肩負振興區民美術教育與豐富地域文化生活的任務。在世田谷美術館中，除了有傳統美術館常見之室內密閉之展示活動外，世田谷美術館更希望美術館能成為區民的生活空間，因此積極拓展以生活為中心所產生之各種美術活動。</p>	
組 織	
<p>世田谷美術館之營運乃由區政府委託給「世田谷文化財團」營運。平成 15 年成立之世田谷財團法人，其前身為財團法人世田谷區美術振興財團(即美術館開館至新文化財團成立前之營運單位)，其設立之目的在於平和且豐富之生活都市文化的實現。</p> <p>目前世田谷文化財團受區政府委託，除世田谷美術館外亦負責文學館及生活情報中心的營運與文化事業推展。世田谷美術館營運組織之最上層為財團理事會，設理事長及副理事長各一人、理監事 22 人及負責整體營運指導之評議委員會 22 人。其下為世田谷美術館之現場工作團隊，包括館長一人、總務部 9 人、學藝部(包括美術課、分館事業課及教育普及課)12 人。世田谷美術館除本館之外，尚有三個主題分館。</p>	
展 示 收 藏	
<p>世田谷美術館之收藏品以日本國內及海外近現代作品為中心，目前約有一萬件左右之典藏。在這些作品中，主要收藏領域包括素朴派作品、北大路魯山人作品及與居住在世田谷區藝術家作品。</p>	
營 運	
<p>世田谷美術館認為藝術是使人心靈健康的重要關鍵，為因應此一觀點，其提供各種的美術展示及教育活動，希望世田谷美術館能成為區民日常生活與藝術之聯繫場。由於世田谷區內居住著許多其他地區少見之特殊創作者。因此，世田谷美術館希望能透過對這些創作者與其作品之調查研究與作品收藏，來介紹這些獨特藝術作品給社會大眾。另外，世田谷美術館非常重視與日本國內及海外美術館及博物館的交流。在教育推廣方面，涵蓋各年齡層的美術教育推廣，更是本館營運的重點。透過美術館義工的運作，世田谷美術館積極投入中小學校之藝術教育。此外，以一般民眾為對象之藝術大學的設立，更是其落實全民藝術教育之重要活動。</p> <p>平成十五年世田谷美術館各項活動之參與人數約 15 萬 3 千人次，其中教育推廣活動約佔 2 萬人次。該年度整體支出為三億二千八百萬日圓，其中事業費三億左右、管理費為二千六百萬日圓。收入部分共計三億六千九百萬日圓，包括事業收入(主要為區政府委辦事業費)二億五千一百萬日圓、政府補助金八千一百萬日圓、捐贈收入二千九百萬日圓、政府助成金五千萬日圓及雜項收入一百二十萬日圓等。</p>	

館舍空間

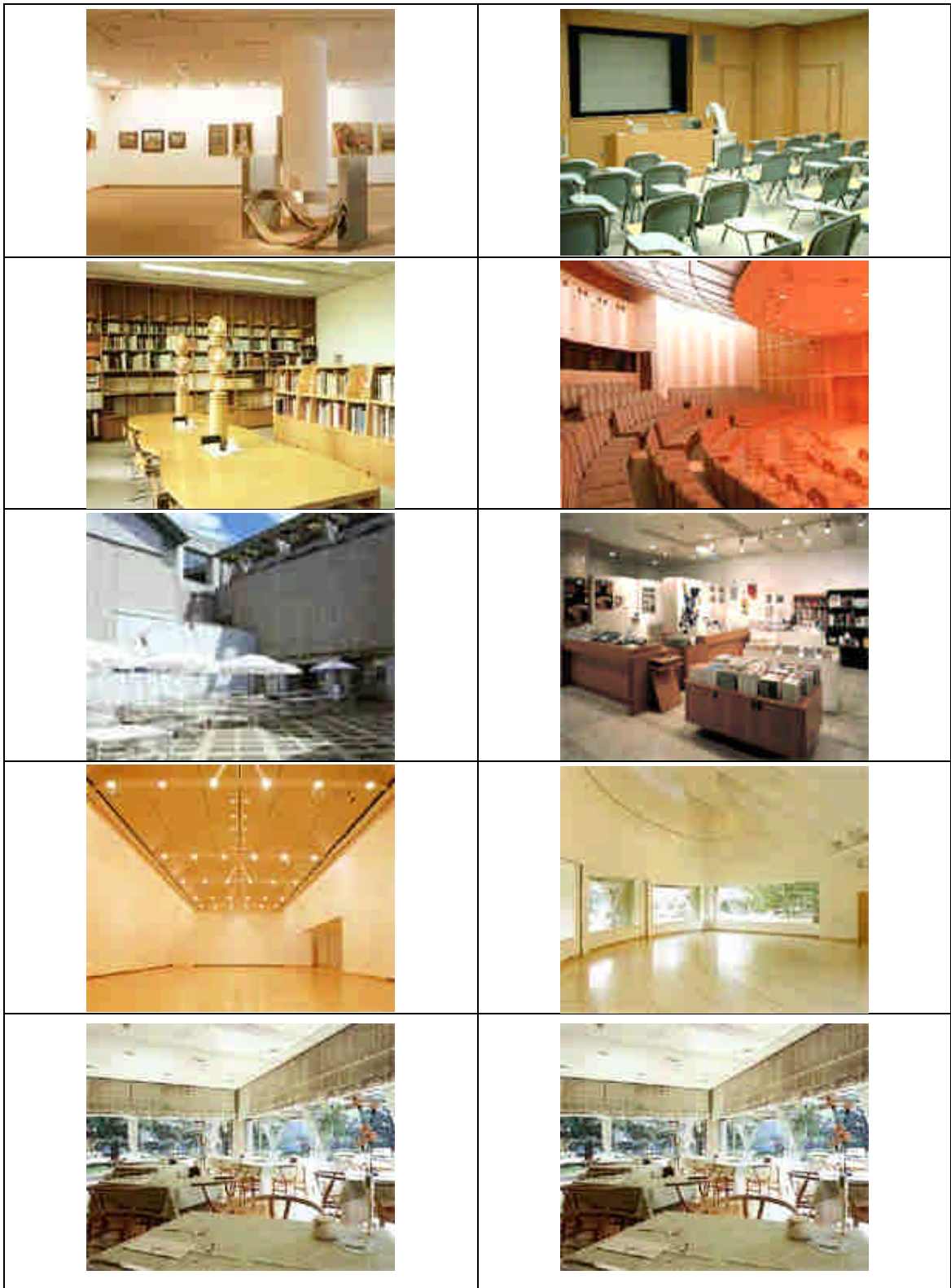
- 位置：東京都世田谷區砧公園內。
- 敷地面積：19,000m²。
- 構造方式：地上二層地下一層之鋼筋混凝土造建築。
- 總樓地板面積：8,223 m²。
- 總工程費：4,000,000 千日圓。
- 設施內容：
- 1.入口大廳
 - 2.展示空間(包括常設展示室與企劃展示室)
 - 3.教育研習空間(包括教室、創作教室與圖書館)
 - 4.調查研究空間
 - 5.行政管理空間(會議室、館長室、一般辦公室、機械式等等)
 - 6.餐飲販賣空間。



各項教育活動



館舍平面及外觀



館舍內部空間

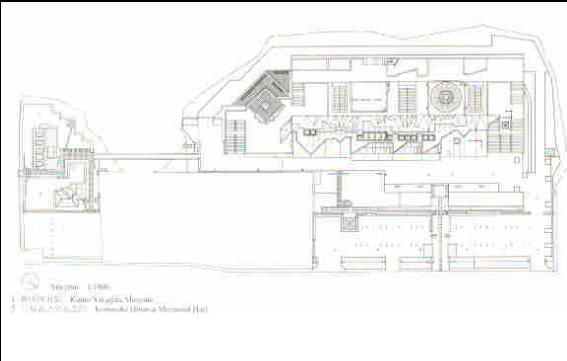
3-5 飯田市美術館

案例名稱：	飯田市美術館
地點：	日本飯田市
型態：	公立・地區美術館
案 例 說 明	
<p>飯田市位於環境優美之伊那谷地區，由於美好溫和之自然環境，使得此地孕育出許多的藝術家及豐富之人文資源。人口約十萬的飯田市政府為了介紹、研究及典藏飯田市如此豐富之文化資源給市民及訪客，因而設立了以美術、人文及自然為三個發展軸向之綜合性美術博物館場。</p>	
組 織	
<p>屬政府直接營運並另設協議會指導監督整體營運及發展方向。目前隸屬飯田市教育委員會下，設館長及副館長各一人、庶務科(2人)、學藝科(7人)及考古博物館主任一人。</p>	
展 示 收 藏	
<p>飯田市美術博物館在美術方面之收藏作品，乃以飯田市當地之畫家為主，包括菱田春草(最主要)、須田剋太及其他鄉土作家等等。</p>	
營 運	
<p>本館之營運方針有下列六點：</p> <p>提供百年後也不會遜色之高水準設施。</p> <p>將伊那谷的自然與文化，透過自然、人文與美術三個向度在本館中深耕發掘與教育展出。加強整備美術博物館人員的研究環境，以強化多樣化之研究活動。重視教育普及活動，除了館內人員外更積極招聘專家學者參與，提供高品質並淺顯易懂之講座活動。深耕與捐贈者、寄展者之關係，拓展展示品的內容與來源。館藏品以菱田春草氏之作品優先購入，並對重要作品之購入給予特別因應之處理。飯田市美術博物館所提供之活動包括展示、講座與天體運行觀賞等。其中展示活動包含固定展(以菱田春草為主)、特別企劃展、人文及自然常設展、一般及專為兒童開設之各類美術、人文與自然講座。主要經費來源為飯田市之一般預算及其他經費來源，平成15年年度總預算為二億四千萬日圓，其中一般預算為二億三千萬二百萬日圓、其他經費為九百萬日圓。</p>	
館 舍 空 間	
<p>位置：飯田市追手町。</p> <p>敷地面積：14,346m²。</p> <p>構造方式：地上二層地下一層之鋼筋混凝土造建築。</p> <p>總樓地板面積：3,813 m²。</p> <p>總工程費：2,400,000 千日圓。</p> <p>設施主題：</p> <ol style="list-style-type: none"> 1.伊那谷的自然與文化 2.自然與人間的融合(美術館部門) 3.嚴峻的自然與生活其中的人們(博物館部門)。 	

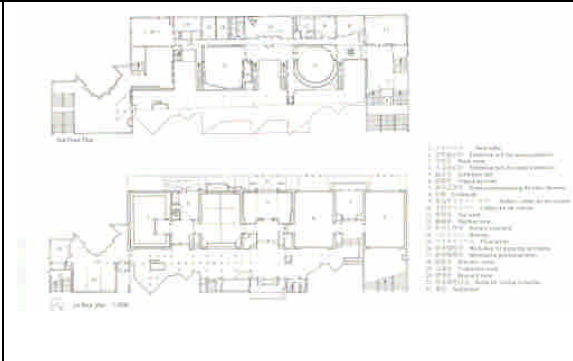
設施內容：

- 1.學術空間(包含收藏室、標本製作室、資料處理室、堆置場、石工室、殺菌室、客座研究員室)
- 2.利用者空間(包括自然及人文常設展示室、企劃展示室、美術展示室、天體運行觀賞室、市民藝廊、講堂、科學工作室、學習室、餐飲空間)
- 3.行政管理空間(會議室、館長室、一般辦公室、機械式等等)。

附屬設施：日夏歌之介紀念館、柳川國男館、秀水美人畫美術館、上鄉考古博物館。



配置圖



各層平面圖



外觀及室內照片

3-6 小結

3-6-1 館舍定位

上述五個案例(表 3-1)均有明確發展目標與定位。其中設館目的與本案性質較為相近之地區性美術館，為三義木雕館、世田谷美術館、飯田市美術館。三義木雕館為縣級之地方特色美術館，以三義地方特色藝術——木雕工藝之收藏、展示及傳承為其經營方向。世田谷美術館為東京都區政府所屬之地方性美術館，其主要之收藏暨展示對象為與當地有地緣關係之藝術家為主，並以發展地區藝術特色與提升並豐富居民之藝術生活為目標。飯田市美術館屬日本縣市層級之地區性美術館，其主要之收藏與展示對象亦以當地著名之藝術家作品為主。上述這些地區性美術館，均強調地方特有美術資源之保存與傳承，並以此為其館舍之重要特色。另外，在規模上與本案相近之台北當代美術館及朱銘美術館，則以主題美術館為其發展定位，此亦使其具有明確且鮮明之發展特色，進而蓬勃發展。因此，如何發掘並善加利用嘉義地區之美術資源來豐富並建立本案之館舍特色，將是本案在進行館舍定位時必須積極面對之重要議題。

3-6-2 營運模式

在營運模式方面，三義木雕館及飯田市美術館屬於公辦公營，台北當代美術館及世田谷美術館屬於公辦民營方式，朱銘美術館則屬於私人設立及營運之案例。目前政府正在積極推動民間投資參與公共建設，由上述案例之各種營運方式來看，對本案來說可供參考之營運模式，應屬公辦民營方式。而在營運組織上，應可考慮以非營利性財團法人進行營運，例如世田谷美術館、台北當代均為此種營運模式中成功之案例，而且世田谷美術館之營運單位更從公財團轉成一般財團以增進民間參與之程度，對本案而言極具參考性。此外，由世田谷美術館案例分析中亦可發現，在社區參與部分之義工團體的組織與活用，對於美術推廣教育工作的推展，有極大之助益。

3-6-3 經費

由案例分析可知，除三義木雕館因規模較小且人員編制精簡而能收支平衡外，其餘案例均無法由事業收入平衡收支。例如，與本案類似之日本世田谷美術館(圖 3-1)，其主要收入為政府委辦事業收入約佔整體收入之六成，展示門票、場地租金及紀念品販售等一般性事業收入僅佔 0.3%，上述兩項收入僅能平衡支出經費之六成，其餘不足之四成則由政府另外撥款補助及民間捐助獲得。綜觀上述相關案例，可知不論其為公營或是民間營運，大都以政府部門之經年補助金或政府委辦之事業收入作為其主要財源。因此，本案之營運範圍若仍與一般性美術館之營運範疇相同，將很可能如案例般無法自給自足。是故，本案在規劃時，必須考慮如何納入能產生利潤之營運項目，例如藝術商場、體驗工坊、文化觀光或其他與美術館特性有關之商業活動來創造本案之附加價值與收入，以期能減輕甚至避免市政府於日後營運階段之沉重財政負擔。

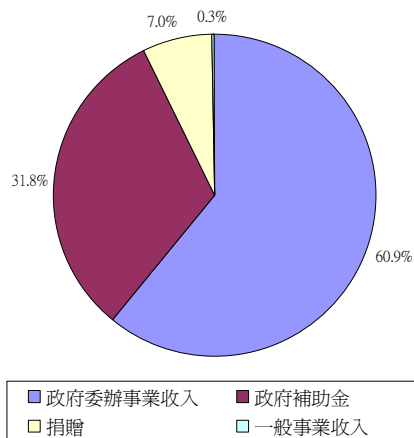


圖 3-1 世田谷美術館之收入分析

表 3-1 嘉義市美術館興建參考案例分析比較表

編號	館名	面積分配(m ²)	營運方式	開館年	基地面積(公頃)	建築面積(m ²)	總樓地板面積(m ²)	天花板高(m)	年度營運費	主要收藏品	入館人數/年	入館門票	活動事業	備註
1	三義木雕博物館	(新館)1.第一展示室 160 (新館)2.第二展示室 170 (新館)3.第三展示室 160 (新館)4.第四展示室 340 (新館)5.個展示室 434 (新館)6.迷你藝廊 40 (新館)7.櫥窗藝廊 35 (新館)8.簡報室 60 (舊館)9.儲藏室 (舊館)10.卸貨室 (舊館)11.攝影室 (舊館)12.常設展 (舊館)13.特展區 (舊館)14.典藏室 (舊館)15.文物典藏區	公立 / 公營	舊館 1995 新館 2003	本館佔地面積約 1,500 坪 新館 4,521	新館 522	新館 2,432	-	90 年總支出 1.經常門 320 萬元 2.資本門 100 萬元 總收入約 470 萬元	●台灣建築與家具中的木雕、宗教神像雕刻及土著民族之木雕等。	約 101,332 人 (91 年度)	●全票：成人每人 60 元 ●團體票：成人 25 人以上團體，每人 50 元 ●優待票：學生、軍警，每人 50 元(持有證明者) ●團體學生優待票：25 人以上，軍、警比照生，每人 40 元 ●免費：本縣學校校外教學持有公函者、65 歲以上、身高 110 公分以下兒童、身心障礙人士(持有證明者)	●年度全國木雕藝術創作比賽 ●導覽(預約) ●放映木雕藝術影片 ●支援寒、暑期教師、學生、機關、團體木雕研習營 ●配合地方文化活動及學校戶外參觀教學 ●木雕藝術工作者接力展	1.職員數：編制人員 1 人，約聘 3 人，臨時工作人員 3 人，另有義工 35 人。 2.固定時間開館： (例：週二到週五上午 9：00~下午 5：00)
2	台北當代藝術館	1.展示室 2.演講室 3.會議室 4.網路咖啡廳 5.教育推廣空間 6.服務空間 7.行政空間 8.作品維修室 9.美術教室 10.包裝箱儲存 11.接待室 12.其他	公立 / 財團	2001	22,327	2,432	4,847	地下 2 層，地上 6 層、高度 25.50m、中央搭高 45.0m	-	●以當代藝術為主要展示對象，但不進行收藏。	約 110,000 人 (91 年度)	●優待票：50 元一般民眾(企業團體贊助民眾來館參觀，一律以優待票計) ●免票：身心障礙者、建成國中教職員及學生等	●創作活動、演講及研討會； 展覽期間週末、邀請藝術家、策展人或相關領域的學者，針對展覽主題及內容，舉辦座談會及系列演講 ●教師研習 ●特別活動	1.台灣第一個採公辦民營制的美術館。 2.職員數：館長 1 人，3 位專業策展人(包含 1 位外籍策展人)，以及技術、推廣、研究部門，共 15 位工作人員之小型團隊。 3.週二至週日(週一休館)上午十時至下午六時 下午 5:30 停止售票
3	朱銘美術館	1.美術館本館 2.太極廣場 3.人間廣場 4.藝術交流區 5.朱銘館 6.藝術表演區 7.展覽室 8.會議廳 9.藝術長廊 10.服務中心 11.慈母碑 12.其他	私人 / 財團	1999	-	-	-	-	90 年總支出 1.經常門 5,800 萬元 2.資本門 690 萬元 總收入約 3,400 萬元	●以雕塑類為主。 ●以蒐集朱銘大師歷年雕塑作品為主要館藏。	約 127,804 人 (91 年度)	●全票成人 250 元 ●優待票學生、持敬老證者 220 元 ●團體票 15 人或者美術相關科系者 200 元	-	1.職員數：編制人員 30 人，約聘 2 人，另有義工 15 人。 2.固定時間開館： (例：週二到週五上午 9：00~下午 5：00)
4	世田谷美術館	1.導入部門 437 2.展示室 2,128 3.集會室 624 4.收藏庫 1,229.8 5.調查、研究部 244.8 6.管理、事務室 366.1 7.設備、機械 812 8.其他 2,381.3	公立 / 財團	1986	19,000	4,882	8,223	企劃展示 4.5 常設展示 4.5 共用部 3.6	1.46,000 萬丹 2.平成 15 年整體支出為三億二千八百萬日圓。 收入共計三十六千九百萬日圓。	●主要收藏領域包括林派作品、北大路魯山人作品及與居住在世田谷區藝術家作品。	平均 2 千人/日	●一般 200 丹 ●大、高中生 150 丹 ●中、小生 100 丹	●霧的雕刻 ●演講會 ●創作教室	1.收藏件數約 2 仟~1 萬件。 2.職員數：學藝員及助理 12 人、事務 9 人，共計 21 人 3.平成 15 年美術館各項活動之參與人數約 15 萬 3 千人次，其中教育推廣活動約佔 2 萬人次。
5	飯田市美術館	1.導入部門 1,938 2.展示室 1,240 3.教育普及部門 661 4.調查、研究部 262 5.收藏庫 375 6.設備、機械 155	公立 / 公營	1989	12,091	3,813	4,938.0	5.6、6.2、6.8	1994 年度(當初預算)/合計 341,158 千丹 ●管理費 45,241 千丹 ●整備費 145,000 千丹 ●事業費 66,303 千丹 ●人事費 84,614 千丹 平成十五年總預算為 240,000 千丹	●菱田春草的作品 ●地元物故作家的作品 ●附屬設施：日夏歌之介紀念館、柳川國男館、秀水美人畫美術館、上鄉考古博物館。	37,086 人 /1993 年度	1.一般 310 丹 2.大、高中生 200 丹 3.中、小生 100 丹	●自然講座 ●演講會	1.收藏件數 80 件(重要物品) 2.職員數：館長 1 人、副館長 1 人、學藝員及助理 10 人、事務 1 人、其他 4 人，共計 17 人

3-6-4 館設規模

對於美術館來說最為重要的兩個空間部門應屬展示空間及典藏空間。依據本案統計二十多個國內外美術館案例之結果可發現，展示空間大約佔總樓地面積之二至五成，並以三成左右案例較多(圖 3-2)；典藏室面積則為展示室空間面積之三至七成，並以四成左右之案例較多(圖 3-3)。其中與本案性質較為相近之世田谷美術館展示空間大約佔總樓地面積之三成、典藏室面積則為展示室空間面積之四成五，飯田市美術館則分別為二成五(展示室/總樓地板)與三成(典藏室/展示室)

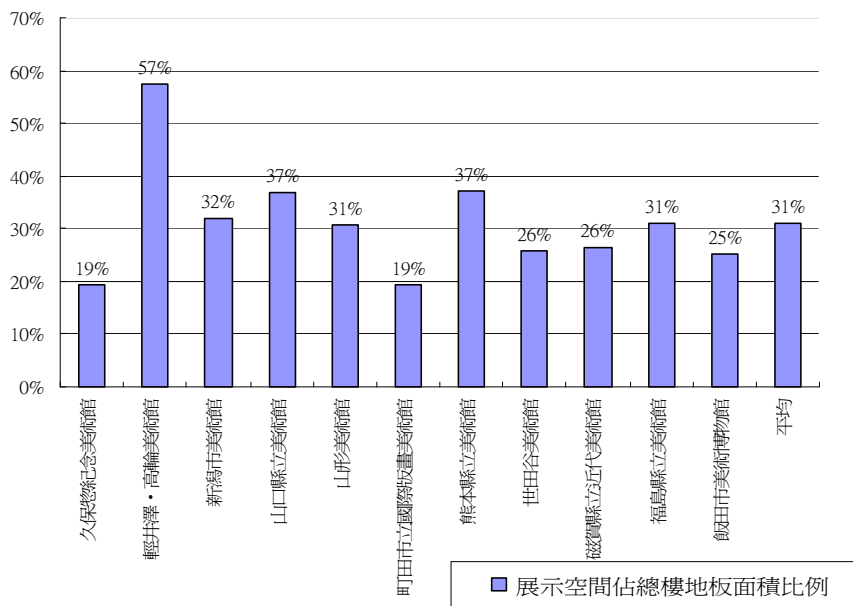


圖 3-2 日本類似案例之展示空間面積比例比較圖
資料來源：日本「建築資料-美術館」，本研究整理。

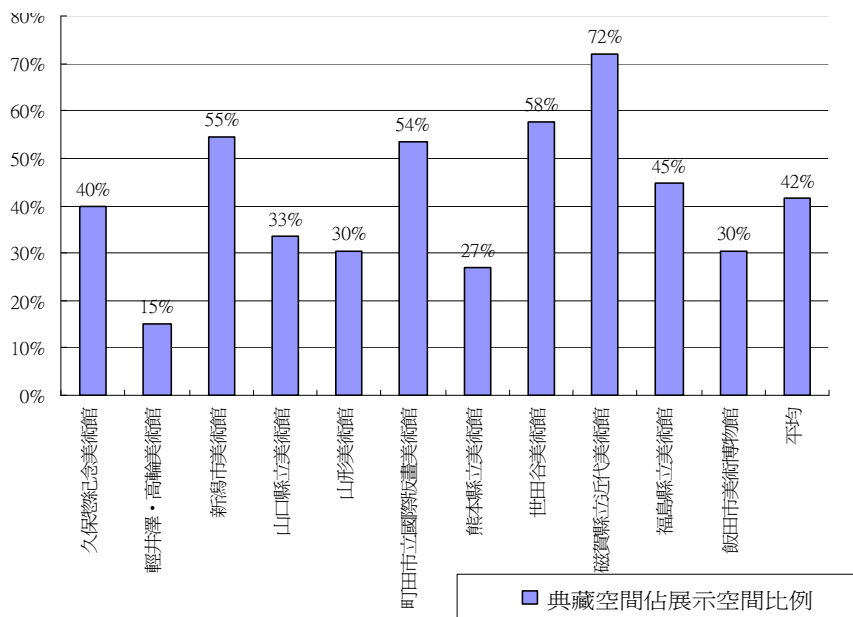


圖 3-3 日本類似案例之典藏空間面積比例比較圖
資料來源：日本「建築資料-美術館」，本研究整理。