

嘉義市政府員工協助方案電子報

用藥安全篇

2023Mar Vol.27



前言

藥物種類多，服藥時機、方式、劑量、頻次都是用藥安全的範疇之一，期望透過本文能夠認識正確用藥的核心能力，確保治病用藥不傷身，讓大家都正視自身與家人的用藥習慣，具備基本的健康知能，減少不當用藥行為，用以建立正確的用藥觀念



正確用藥五大核心能力

1

能力一

做身體的主人

2

能力二

清楚表達自己的
身體狀況

3

能力三

看清楚藥品標示

4

能力四

清楚用藥方法、
時間

5

能力五

與醫師、藥師
做朋友

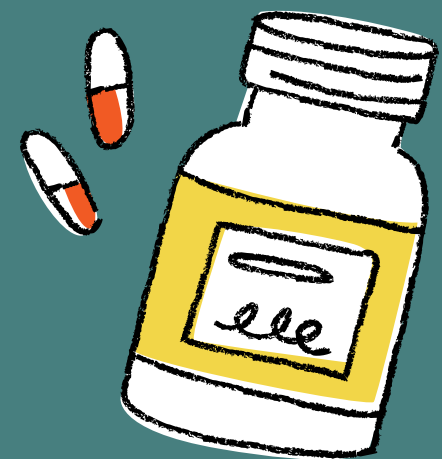
正確用藥五大核心 能力一 做身體的主人

1.預防勝於治療 健康資訊多留意

2.謹慎判斷再決定 來路不明不亂買

3.嚴重症狀應就醫 長期使用要評估

4.詢問醫師或藥師 安全用藥有保障



正確用藥五大核心 能力二 清楚表達自己的身體狀況

看病或到藥局購買藥品時，要向醫師或藥師說清楚自己目前身體症狀：

- 不舒服的症狀、發生的時間。
- 是否還有其他疾病、食物/藥品過敏史。
- 育齡女性需告知是否懷孕、正準備懷孕或正在哺餵母乳。
- 從事開車或操作機械等需要專心的工作。
- 若服用其他藥品或健康食品，應主動告知。



正確用藥五大核心 能力三 看清楚藥品標示

1. 了解藥袋上的重要資料

○○醫院藥袋

科別：新陳代謝科 醫師：游良欣 調劑藥師：甄建康 日期：105.10.01

姓名：××× 性別：× 年齡：××

一天一次(固定於一個時間使用)，每次一粒隨餐服用

【用藥指示與警語】
用藥期間可能出現過敏、頭暈、呼吸困難、心跳變慢、水腫、體重增加等情形！

Carvedilol (藥品名)<6.25mg>/tab
【藥品中文名】：△△△錠

【用途】：治療高血壓、心臟衰竭
【藥品外觀】：黃色、圓形、錠劑

【數量】：28日份，共28粒

地址：新北市板橋區南雅南路二段
藥物諮詢電話：(XX)XXXX-XXXX 轉分機XXX

藥局名稱、調劑者姓名

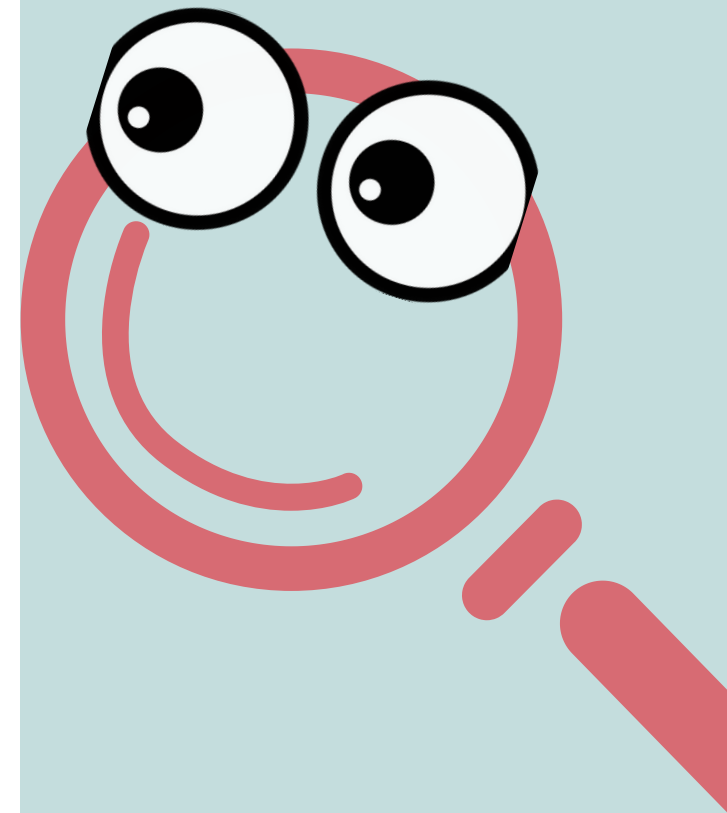
調劑年、月、日

病人姓名、性別、年齡

警語或副作用

藥品名稱、劑量、數量、用法

藥局地點



正確用藥五大核心

能力三 看清楚藥品標示

2. 看懂「非處方藥品」的外盒標示

使用前確認藥名、有效成分及含量、其他成分(賦形劑)

確認是否為不得使用族群

了解藥品分級制度，使用更安心

有衛福部許可證字號，才是合法藥品

【藥品資訊】

有效成分及含量 每顆含

Acetaminophen	300mg
Pseudoephedrine hydrochloride	30mg
d1-Chlorpheniramine maleate	2mg
Dextromethorphan hydrobromide	10mg

其他成分(賦形劑) Cellulose Microcrystalline

用途(適應症) 緩解感冒之各種症狀(流鼻涕、鼻塞、打噴嚏、咽喉痛、咳嗽、畏寒、發燒、頭痛、關節痛、肌肉酸痛)。

不得使用族群

- 6歲以下兒童、孕婦及授乳婦不建議自行使用。
- 曾經因本藥引起過敏症狀者不得使用。

用法用量 一日3至4次。成人每次1粒，12歲以上適用成人劑量。

類別 醫師藥師藥劑生指示藥品

諮詢專線 0800000000

○○綜合感冒錠
衛部藥製字第000000號

○○製藥股份有限公司
地址 台北市中正路1000號
網址 <http://www.drug.com.tw>
電話 總機電話：02-12345678

手機掃描好方便，文字轉檔聽語音

確認藥品用途與自己症狀相符

依用法用量服藥，不過量

正確用藥五大核心 能力三 看清楚藥品標示

服用藥品應按醫師或藥師指示並詳讀外盒說明、藥品說明書（仿單）標示的用法、用量及服用時間。



3. 使用藥品前，請先閱讀說明書（仿單）再使用

衛部藥製字第○○○○○○號

○○軟膏

成分 【成份】 Each gm contains:
有效成分及含量：Triamcinolone Acetonide 0.1% (1mg/g)
其他成分（賦形劑）：PVM/MA Copolymer、White Petrolatum、Mineral Oil Light、Saccharin Soluble

用途（適應症） 【用途（適應症）】短期緩解慢性口腔黏膜破損。

【使用上注意事項】
一、有下列情形者，請勿使用：
（一）曾經因本類藥品引起過敏症狀者。
（二）結核病患者、消化潰瘍或糖尿病患者。
二、有下列情形者，請洽醫師診治：
（一）3歲以下兒童。
（二）孕婦、可能懷孕婦女及授乳婦。
三、有下列情形者，使用前請先諮詢醫師藥師藥劑生：
（一）正在接受醫師或牙醫治療者。
（二）65歲以上長者。
（三）患部範圍較廣者。
四、其他使用上注意事項
（一）使用七天內如果沒有出現明顯的症狀改善，應就醫尋求進一步診斷。
（二）微量使用不會引起全身性作用，但若長期使用，且出現異常症狀，例如無力與頭昏，應告知醫師。

用法與用量 【用法用量】

用法	以棉花棒沾取適量藥膏直接塗抹於患部(避免唾液沾染藥膏管口，以免軟膏硬化不易擠出)。
用量	1日1次。根據症狀的嚴重程度，一天可使用2-3次。建議於飯後及睡前使用佳。

警語 【警語】
一、使用本藥後，若有發生以下副作用，請立即停止使用，並持此說明書諮詢醫師藥師藥劑生。

關係部位	症狀
口腔	口腔內出現有白斑 患部出現黃色化膿 味覺的異常及麻痺感
其他	任何懷疑使用後的不適症狀

二、使用本藥後，若有發生以下症狀時，請立即停止使用，並接受醫師診治：全身過敏性反應，如休克、全身性皮膚發癢、浮腫、呼吸困難、意識不清等。

類別 【類別】醫師藥師藥劑生指示藥品。
【包裝】5公克以下鋁管裝。
【儲存條件】25度C避光儲存。

正確用藥五大核心 能力四 清楚用藥方法、時間

用藥方法：

發泡劑	需溶於水後服用。
懸液劑	服用前先振搖均勻，使用所附量器，依用法用量服用。
散劑及粒狀	成人應配溫開水服用。 兒童需倒入溫開水攪拌均勻、完全溶解後再服用。
外用皮膚製劑	請均勻塗抹於患部。



正確用藥五大核心 能力四 清楚用藥方法、時間

服用時間：

一天一次	每日固定一個時間
一天二次	於早、晚餐時段
一天三次	於早、中、晚三餐時段
一天四次	於早、中、晚三餐及睡前
需要時使用	有症狀時再使用，例如：止痛藥

如有特殊使用方法及劑量請詢問醫師或藥師。





正確用藥五大核心 能力五

與醫師、藥師做朋友

生病找醫師，用藥找藥師



1. 找尋適合自己的家庭醫師、藥師做為健康顧問。
2. 至藥局自行購買藥品時，應至有藥師執業之合法藥局購買。
3. 記錄醫師或藥師的諮詢電話，方便日後諮詢。

用藥

5不

必看 用藥 5 不原則



不聽別人推薦的藥



不信神奇療效的藥



不吃別人贈送的藥



不推薦藥品給別人

食藥'好文網
TFDA



不買地攤、夜市、遊覽車上所販售的藥品

口服藥 使用須知



口服藥的使用須知

空腹用藥應在飯前一小時或飯後二小時吃

飯後用藥應在飯後一小時內服用最佳

降血糖藥可隨餐與第一口食物同時服用

降膽固醇藥勿在睡前服藥，以免干擾睡眠

利尿劑勿在睡前服用以減少夜間頻尿

有些**抗生素藥**需固定間隔服用，以利抗菌

用藥安全相關問題，建議諮詢「藥師」

利尿劑睡前不宜

國民健康醫院 Health Promotion Hospital

空腹使用

飯後使用

降膽固醇藥物

降膽固醇藥物

利尿劑睡前不宜

外用藥 使用須知



外用藥的使用須知

1. 使用兩種以上眼藥水，應間隔5至10分鐘使用，眼藥膏最後塗抹

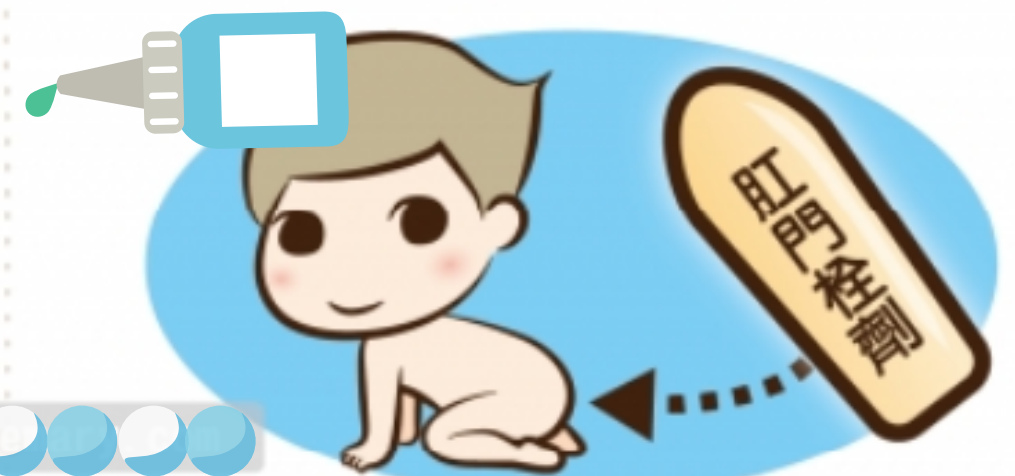


2. 若無特別指示，外用皮膚製劑在患處塗抹薄薄一層即可



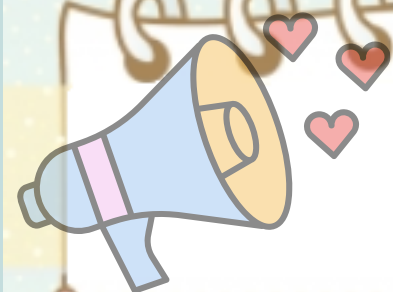
用藥安全相關問題，
建議諮詢「藥師」

3. 外用藥如肛門栓劑、陰道栓劑、氣喘吸入劑、胰島素注射劑等，應先學會正確操作步驟，並依醫囑用藥



常見用藥

Q&A



常見用藥Q&A

Q 藥袋上這麼多副作用，怎敢吃？

A 副作用不一定會發生！若有疑似症狀可向醫師、藥師諮詢



Q 藥一定要吃完嗎？

A 配合醫囑正確用藥為首要原則！若有疑慮可提前回診追蹤



用藥安全相關問題，
建議諮詢「藥師」

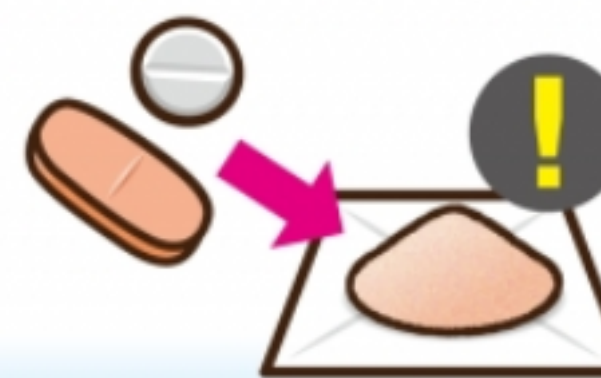
Q 吃藥該搭配胃藥才能保護胃？

A 西藥搭配制酸劑或牛奶服用，恐影響藥效



Q 藥吞不下去，磨粉無妨？

A 任意磨粉恐影響藥效，吞嚥困難可請醫師開立替代藥物



Q 藥只要能吞就好，不用配水？

A 宜搭配200至300毫升常溫開水吞服





EAP員工協助方案

心理
諮詢

法律
諮詢

財務
諮詢

生活
資訊

發行單位：嘉義市政府人事處

員工協助專線：05-2770482 # 271、274

信箱：cycgc@cyc.tw

更多內容請詳嘉義市政府人事處

員工協助專區 →

