

# 第一部份 計畫背景說明

## 第一章 緒論

### 1.1 緣起與目的

#### 1.1.1 計畫緣起

嘉義市長期以來扮演嘉義生活圈大眾運輸交通樞紐，在嘉義縣市內主要大眾運輸服務請參見表 1.1-1，在市區公車及區域型客運方面，多數路線營運績效不佳(92 年度申請政府虧損補貼為 25 條，約佔所有路線之 50%)，其中市區公車由嘉義縣公共汽車管理處代營，近年來並積極透過購置新車來提升服務品質。由於公路客運服務並不理想，也因此台鐵「嘉義車站」雖停靠不少高級列車班次(自強、莒光)，但在地區客運接駁功能不彰下，並無法擴展服務範圍；此外，航空運輸以往曾開行機場往嘉義市區的路線服務，但因搭乘不理想而取消，以致現況機場轉乘服務乃以私人運具及計程車服務為主。



另外，嘉義市為嘉義生活圈的中心都市，是政經與生活的中心，為提昇生活圈之發展功能，促進各項建設之功能，有必要強化嘉義市之交通服務設施，尤其是大眾運輸之服務，以提高居民的生活品質。其次，嘉義縣市轄內觀光資源豐富，發展文化及觀光也是施政的重點工作，要吸引更多的觀光遊憩旅次，提供更好的服務，運輸系統是重要的一環，第二高速公路已經完工通車，高速鐵路也即將完工，嘉義市區鐵路高架捷運化工程亦已納入行政院新十大建設計畫中，值此運輸系統已有重大的變革與改進之際，加緊進行大眾運輸系統發展工作乃是當務之急。



#### 1.1.2 計畫目的

本計畫之目的期能藉由客運交通轉運中心之可行性研究與先期規劃，配合重大建設之發展，結合現有之客運系統，提昇大眾運輸系統之服務品質，促進整個嘉義縣市之整體發展。

表 1.1-1 嘉義縣市主要大眾運輸服務說明

系統別	運具別	主要服務業者	說明
公路 客運	市區公車	嘉義縣公共汽車管理處代營	5 條，全部申請補貼
	區域型客運	嘉義縣公共汽車管理處	27 條，有 9 條申請補貼
		嘉義汽車客運公司	19 條，有 11 條申請補貼
	國道客運	阿羅哈、和欣、統聯及國光等客運公司	服務台北、台中及高雄三條路線為主
鐵路 客運	台鐵縱貫線	台灣鐵路管理局	以嘉義車站為最大站
	阿里山森林鐵路	林務局	以北門車站為主要發車站
航空	嘉義機場	長榮航空	服務台北、馬公及金門三條路線為主

資料來源：本計畫整理

## 1.2 計畫目標與範圍

### 1.2.1 計畫目標

本計畫目標歸納如下：

- 一、嘉義車站週邊用地、客運業者營運...等必要之基本資料蒐集。
- 二、評選最適之交通轉運中心位址。
- 三、規劃交通轉運中心之開發內容與開發方式。

同時，我們認為透過最適的運具整合規劃來強化嘉義市作為交通樞紐的目標，更是我們希望本計畫應達到的目標要求。

### 1.2.2 計畫範圍

規劃範圍可分運具功能及空間區位來說明：



## 一、運具功能

以嘉義火車站交通轉運中心為對象，包括國道客運、公路客運、市區公車與未來高鐵嘉義太保站之接駁運具，另考量本市其他重大交通建設(如台鐵路線立體化計畫...)之影響，並具有整合兩種不同以上運具功能。

## 二、空間區位

嘉義火車站交通轉運中心用地選擇範圍為現有台鐵嘉義車站及其週邊區域，包括嘉義舊酒廠部分用地、國光客運嘉義站(前台汽客運場站)、台鐵後站廣場停車場用地、台鐵舊有員工宿舍等車站前東側台鐵用地、其他可能適合之基地位置、或前述地點之局部組合。

依本計畫了解，規劃範圍內較大之公用土地面積如圖 1.2-1 所示。

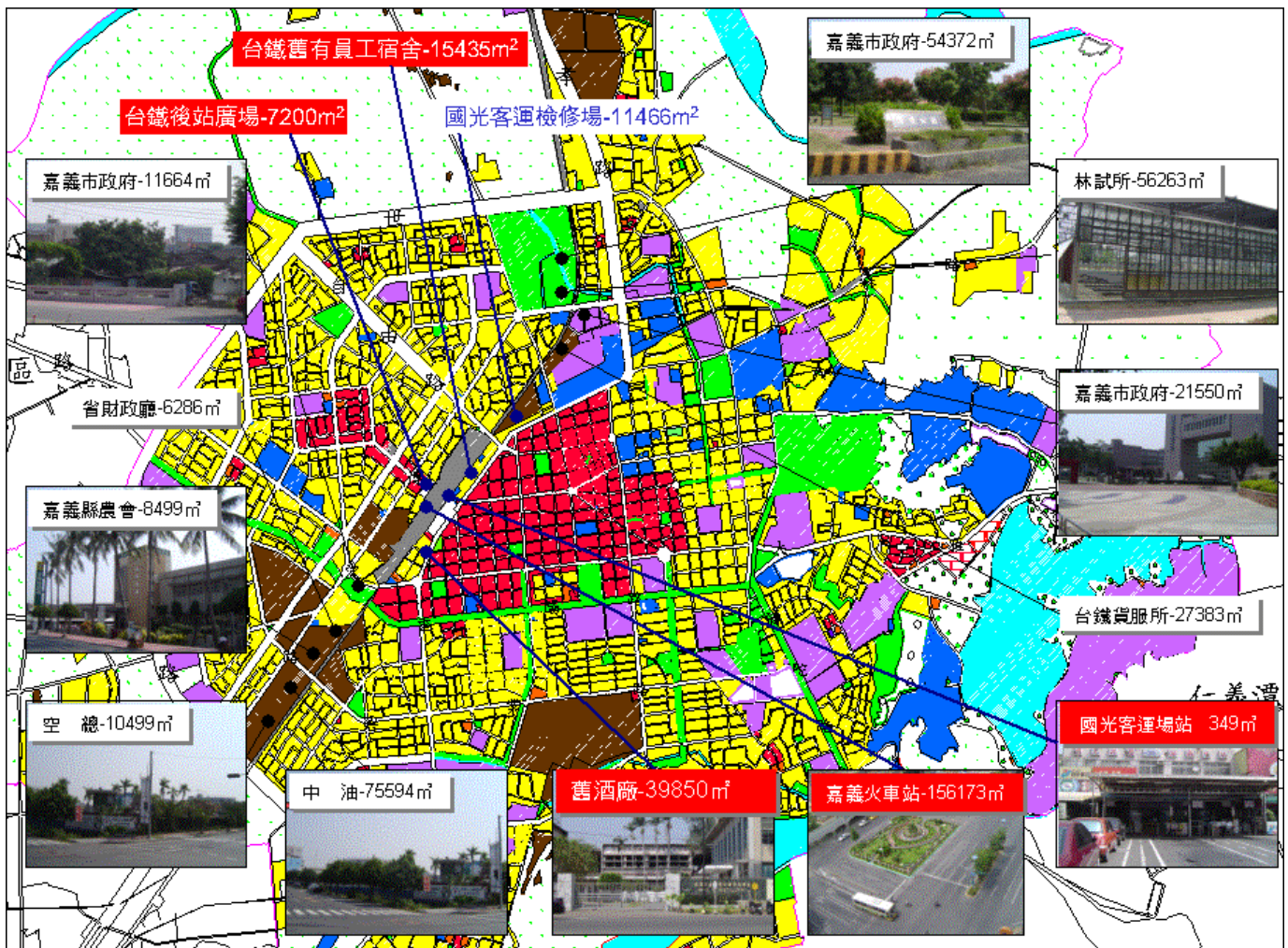


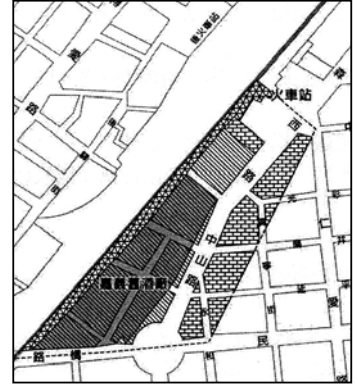
圖 1.2-1 規劃範圍內較大公用土地區位及面積圖

### 1.3 工作項目與流程

本計畫工作項目將分二階段進行，有關工作流程請參見圖 1.3-1 所示：

#### 一、可行性研究階段，主要工作項包括：

- 1.公路客運現況服務調查分析
- 2.嘉義市火車站週邊交通系統檢討
- 3.轉運中心(現階段可能用地)基本資料清查分析
- 4.辦理相關訪談工作與商業市場分析，及舉辦相關說明會或座談會。
- 5.轉運中心大樓做多目標使用規劃，各樓層配置規劃與使用類別探討。
- 6.轉運中心開發方式之評估及研提最佳方案，包括政府開發及民間參與方式，並就財務計畫與經濟效益進行分析。
- 7.針對可能基地位置評選包括臨時性與永久性位址最適方案，評估層面包括交通運輸功能(最主要)、財務、經濟、土地取得、與法令限制等。



#### 二、先期規劃階段，主要工作項包括：

- 1.轉運中心各項必要設施空間配置規劃及進行平面圖設計。
- 2.研提短、中長期的整合計畫及靠站的規劃。
- 3.研提環境及交通衝擊分析與短、中長期改善或配合措施。
- 4.建議最佳開發方案並擬定執行計畫(含製作三分鐘以上成果展現動畫影片)
- 5.研提各項行政配合措施，包括財務預算、土地取得、法令修訂與都市計畫變更等。
- 6.協助主辦單位與相關客運業者訪談、協商。

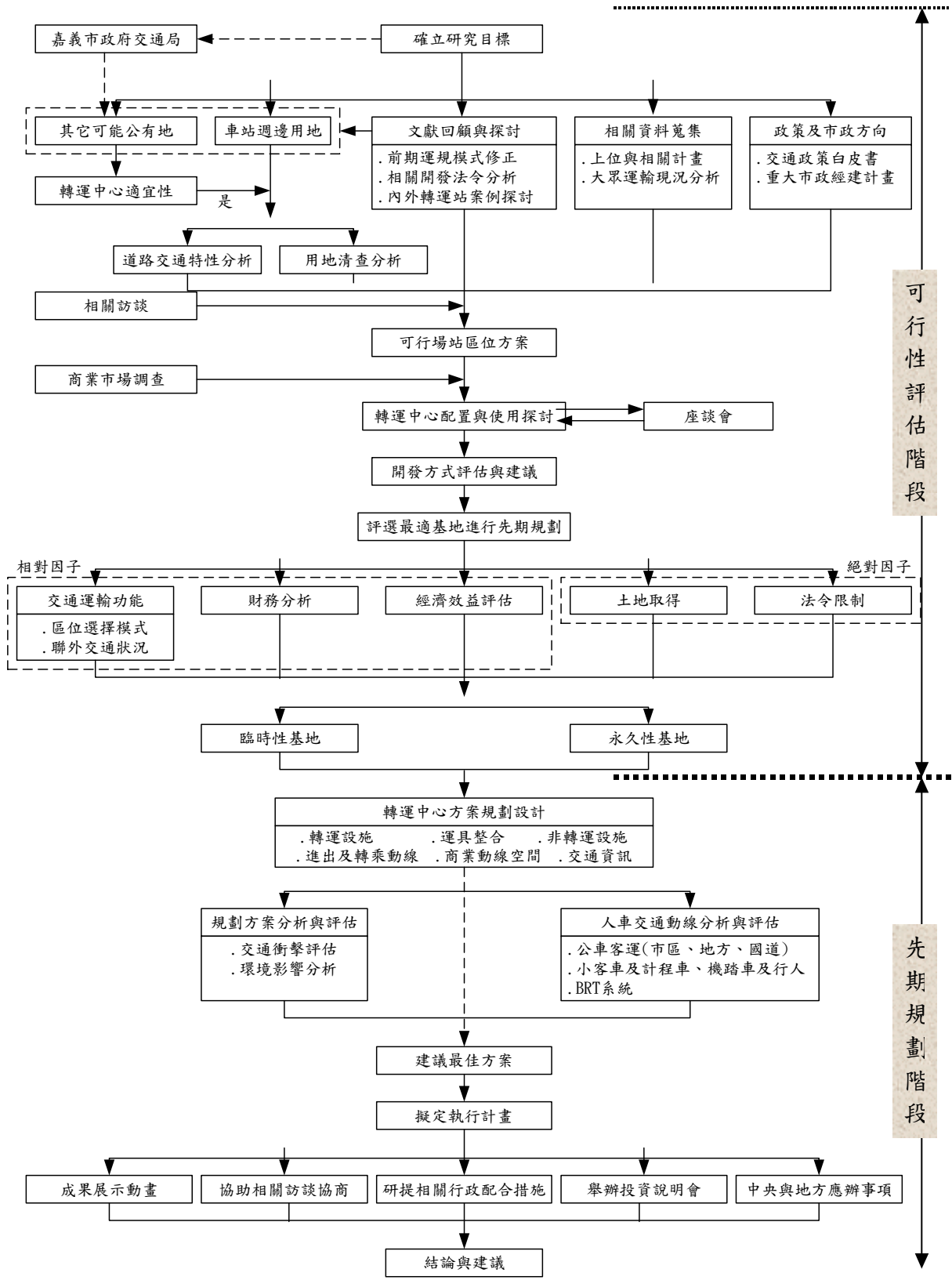


圖 1.3-1 工作流程圖