

表 6.2.6-2 廠址附近地下水質調查成果分析

採樣日期		採樣日期		地下水污染 監測基準值 (第二類)	地下水污染 管制標準值 (第二類)
項目	單位	3月26日	4月30日		
水溫	°C	24.3	26.0	—	—
pH	—	7.2	6.1	—	—
導電度	μΩ/cm	922	1140	—	—
懸浮固體	mg/L	8.6	13.8	—	—
生化需氧量	mg/L	1.0	1.2	—	—
大腸桿菌群	CFU/100mL	<10	1.2×10 ⁵	—	—
油脂	mg/L	0.8	1.7	—	—
氯鹽	mg/L	65.3	73.9	625	—
總菌落數	CFU/100mL	1.8×10 ³	6.0×10 ⁵	—	—
硫酸鹽	mg/L	28.5	69.8	625	—
硝酸鹽氮	mg/L	0.197	0.7	25	100
氨氮	mg/L	1.66*	1.76*	0.25	—
錳	mg/L	0.28*	0.32*	0.25	—
鐵	mg/L	1.99*	4.53*	1.5	—

資料來源：1.本計畫整理

2.“*”表示不符合地下水污染監測基準值(第二類)

3.水質檢驗機構：力山環境科技股份有限公司(行政院環保署認可證字號：第 120 號)

表 6.2.7-1 嘉義市中西區土壤重金屬含量調查表

採樣日期		91/4/11	91/4/11	土壤污染監測基準
重金屬濃度 (mg/kg)	pH	7.6	7.9	—
	砷(As)	13.2	12.4	30
	鎘(Cd)	ND	ND	10
	鉻(Cr)	28.6	81.8	175
	銅(Cu)	12.9	28.7	220
	汞(Hg)	0.05	0.69	10
	鎳(Ni)	20.9	29.2	130
	鉛(Pb)	14.5	36.7	1000
鋅(Zn)	58.8	153	1000	

資料來源：環保署環境資料庫，http://edb.epa.gov.tw/Index_soil.htm。

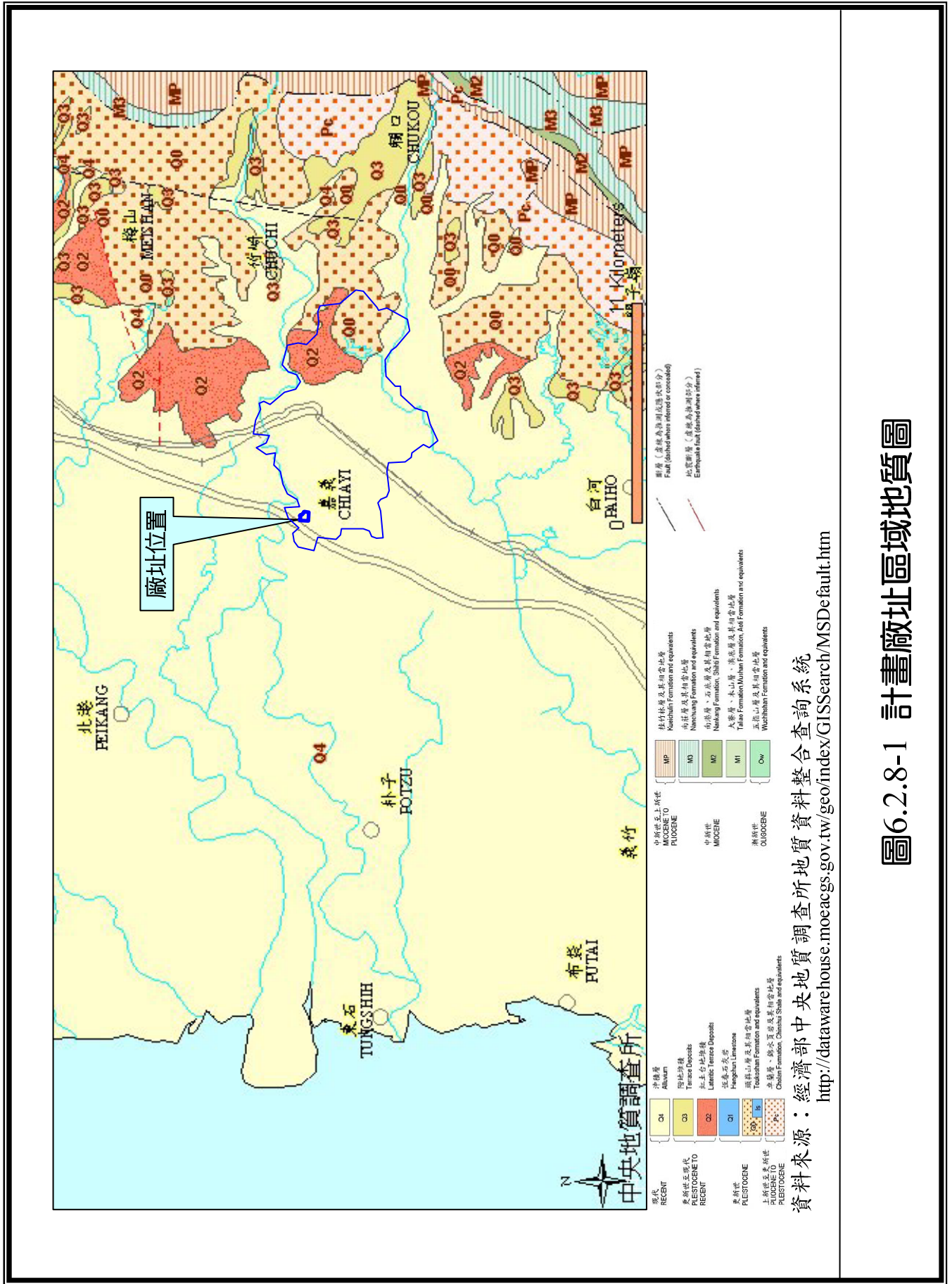
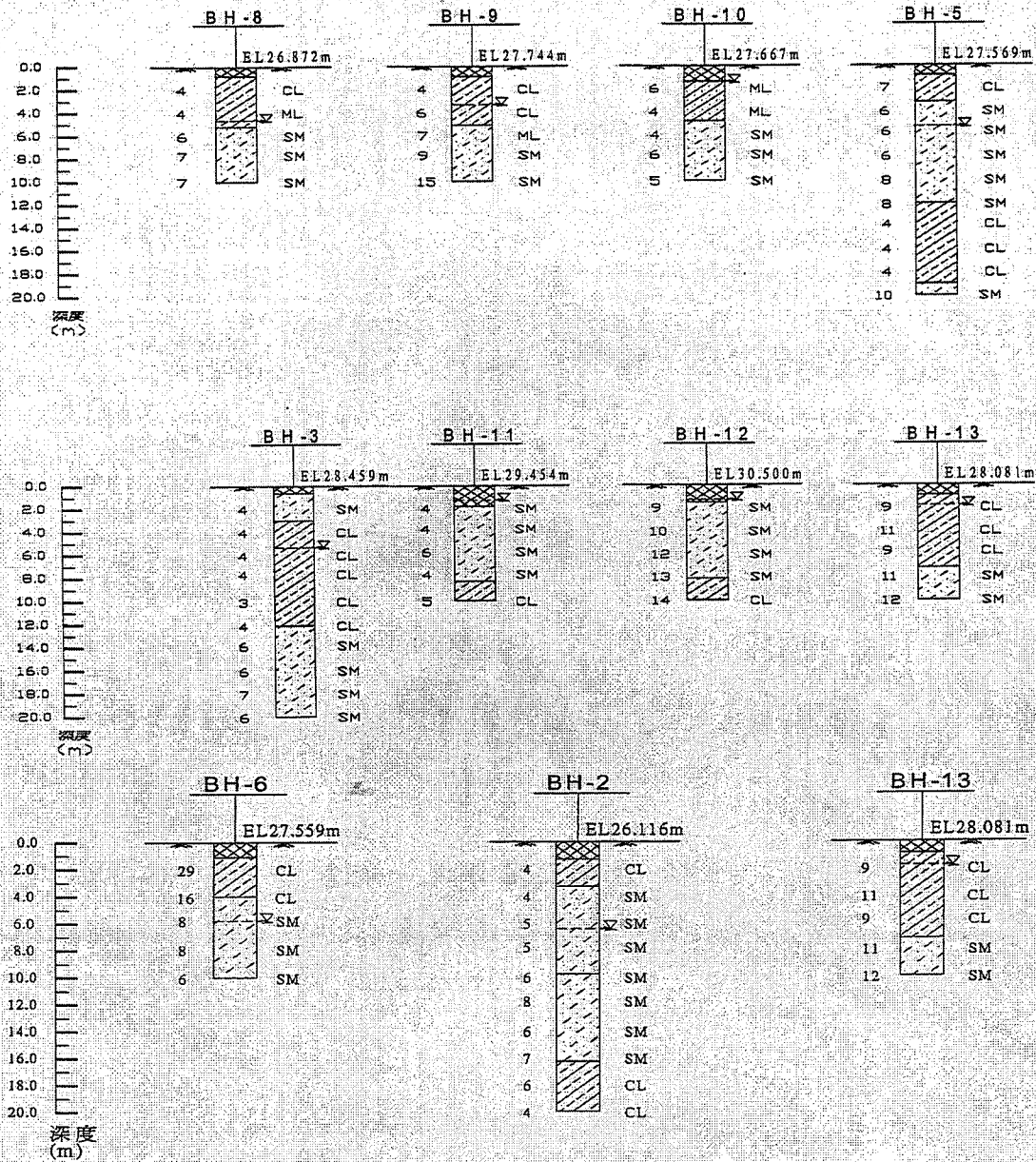


圖6.2.8-1 計畫廠址區域地質圖



資料來源：嘉義市政府，「促進民間參與嘉義市污水下水道系統建設之興建、營運、移轉(BOT)先期計畫書修訂本」，95年11月。

圖6.2.8-2 廠址鄰近地區地質鑽探剖面圖

表 6.2.7-2 本計畫土壤重金屬調查結果

採樣位置		項目 pH	重金屬濃度(mg/kg)							
			As	Cd	Cr	Cu	Hg	Ni	Pb	Zn
廠址內	表土	6.2	7.8	N.D	18.8	7.38	N.D	12.5	11.6	37.3
	裏土	6.5	11.6	N.D	25.9	8.63	0.10	19.8	9.95	126
廠址外	表土	6.5	6.62	N.D	24.7	9.41	0.163	15.5	13.7	52.0
	裏土	6.7	6.24	N.D	24.4	8.73	0.157	13.6	12.0	47.8
一般 土地	監測基準	-	30	10	175	220	10	130	1000	1000
	管制標準	-	60	20	250	400	20	200	2000	2000

註：本計畫調查整理。

- 1.採樣時間為民國 95 年 3 月 26 日。
- 2.表土指 0~15cm 土樣，裏土指 15~30cm 土樣。
- 3.土壤污染監測基準及管制標準係參考環保署「土壤污染監測基準」與「土壤污染管制標準」，民國 90 年 11 月 21 日。
- 4.MDL：Cd=0.149 mg/kg；Hg=0.095 mg/kg。
- 5.檢驗機構：力山環境科技股份有限公司(行政院環保署認可證字號：第 120 號)

三、地層與地震

台灣地區地震活動區域約可劃分為東部地震帶、琉台地震帶、及西部地震帶；經利用「台灣活斷層查詢系統」查詢結果(詳圖 6.2.8-3)，並觀察本計畫區鄰近區域之地質圖可發現，廠址鄰近區域並無斷層存在，其最近之斷層為距廠址東北方 7 公里外之梅山斷層，距廠址東方 11 公里外之九芎坑斷層。依據最新「建築技術規則」之台灣地區地震分區劃分辦法，本計畫區所在位置屬地震甲區，其對應之水平地表加速度係數為 0.33g。

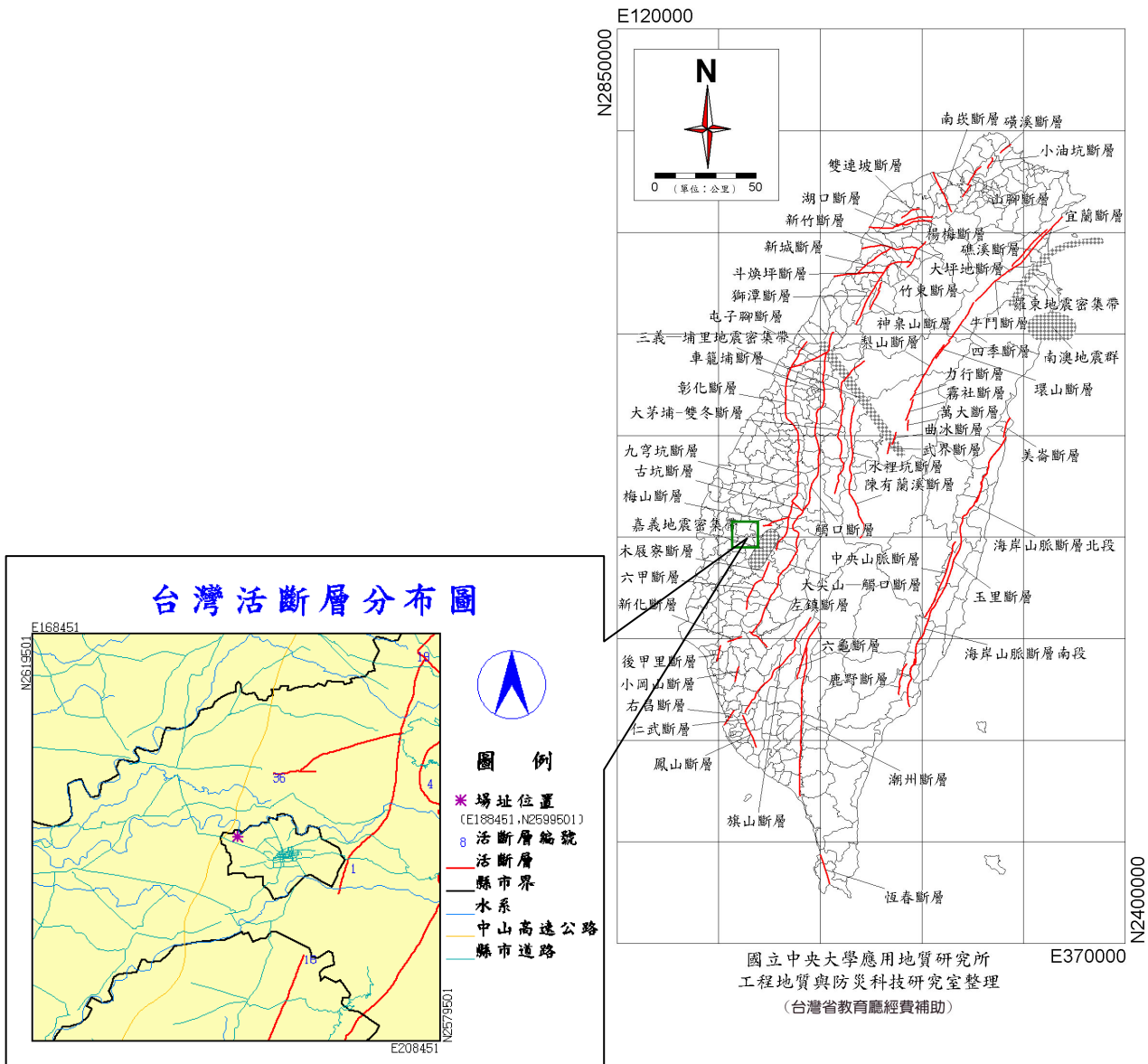
6.3 生態環境

本計畫廠址位於嘉義市西比隅之下埤里，廠址南方有 159 號縣道(北港路)，向東可達嘉義市區，往西 2 公里可達嘉義交流道，廠址位於嘉義大排西側，東北側有牛稠溪流經。調查範圍內之海拔高程約在 20~30 公尺之間。廠址內目前為農耕地荒廢後之草生地，在廠址外，除人工建築物之外，均為農耕地及休耕之草生地，二季/次陸域生態調查分別於民國 95 年 3 月 25~28 日及 6 月 20~23 日完成，水域生態調查於民國 95 年 9 月 12~15 日進行。

6.3.1 陸域植物

植物生態之調查、樣區的選取、台灣地區稀特有植物之認定及報告之撰寫係依據行政院環境保護署於 2002 年所公告之「植物生態評估技術規範」進行，植物的名稱及名錄製作則依據「Flora of Taiwan」(Huang et al., 1997-2003)。植物生態調查範圍針對開發廠址及其周圍半徑 500 公尺內的範圍(如圖 6.3.1-1 所示)，進行資料收集及植被調查。調查方法詳附件四，陸域植物現況調查結果說明如下：

- 一、開發廠址及其周圍半徑 500 公尺調查範圍之內，地形主要以平原為主，其上植被多為人為農耕地，自然度較低，且易受季節及栽植所影響。
- 二、經由二季/次調查結果，調查範圍內共發現植物 59 科 130 屬 159 種，其中 34 種喬木，27 種灌木，19 種藤本，79 種草本，包含 1 種稀有種，1 種特有種，71 種原生種，34 種歸化種，53 栽培種。就物種而言，蕨類植物 2 科 2 屬 2 種，皆為原生草本；裸子植物 2 科 4 屬 4 種，其中 4 種喬木，包含 1 種稀有種，1 種特有種，1 種原生種，2 栽培種；雙子葉植物 41 科 95 屬 120 種，其中 24 種喬木，25 種灌木，18 種



距離場址 20 Km 圖幅範圍內活斷層一覽表

編號	斷層名稱	距離	編號	斷層名稱	距離
1	九芎坑斷層	11.042	4	大尖山—觸口斷層	18.582
12	六甲斷層	20.559	16	木屐寮斷層	13.363
19	古坑斷層	25.268	36	梅山斷層	7.136

圖6.2.8-3 台灣地區及場址附近活斷層分布圖

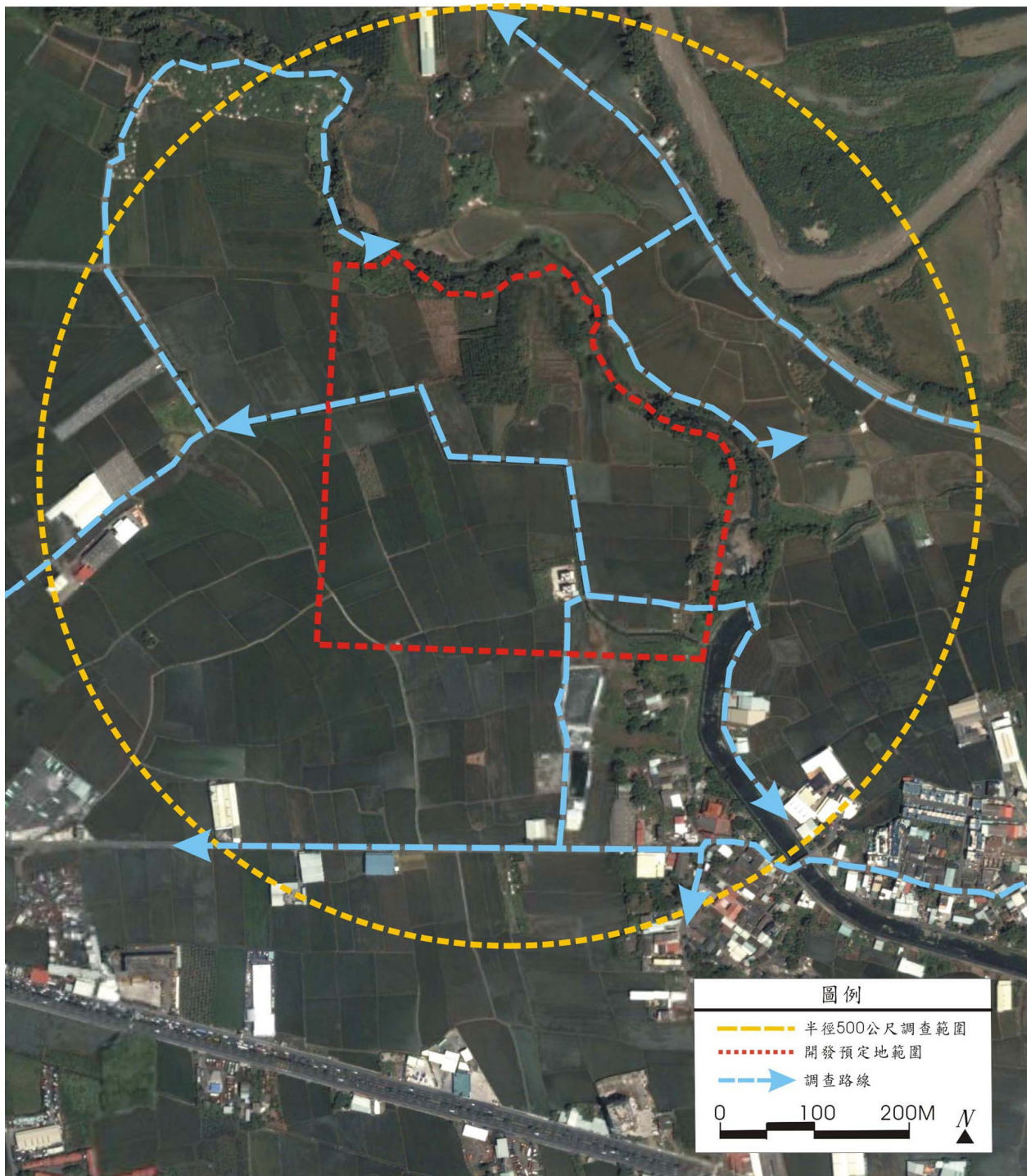


圖6.3.1-1 陸域生態調查範圍及路線圖

藤本，53種草本，52種原生種，30種歸化種，38栽培種；單子葉植物14科29屬33種，其中6種喬木，2種灌木，1種藤本，24種草本，包含16種原生種，4種歸化種，13栽培種，詳細植物名錄及物種歸隸特性統計詳見附錄四之表五、表六。

- 三、本區植物依氣象資料推測應屬於熱帶雨林之榕楠林帶，但因後來之人為開發，形成典型農耕地，加上廠址內大面積休耕，多數物種自行演替進入，造成了現今所見之以草生地為主之地景。
- 四、稀特有植物：於植物調查共發現稀有植物1種為台灣肖楠，亦為特有種植物，於法規之環評等級為第三級。惟此種物種為人為於住家內所栽培，於本次調查區域內並無天然之分布。
- 五、調查區內植被大致可分為：屬自然度2的農耕地及草生地，自然度1的溝渠及水池，以及自然度0的人工建物。植物自然度圖詳圖6.3.1-2。
- 六、植被類型、生態意義及分佈

- (一) 農耕地及草生地

調查區域內主要為水稻田，部份區域在長期的休耕或廢耕後，許多物種自然入侵，由於環境較為乾燥且演替時間不長，故其上現有之植物種類以生長快速的禾本科植物為主。由於先前有豐沛的雨量，因此草生地上物種大量的生長，其中以禾本科、菊科及蓼科之植物最為常見，而農耕地的周圍亦有許多分布於草生地的常見植物及部分零星之木本植物。

- (二) 溝渠及水池：調查範圍內包含有牛稠溪、嘉義大排水溝及灌溉溝渠，較大型的植株則出現於溝渠的邊坡，為陽性植物入侵後所造成。

- (三) 人工建物：包含道路、住宅及工廠等人工建物，是所有自然度最低之區域。

經由調查結果，計畫廠區附近植物植被分佈詳圖6.3.1-2。

- 七、組成、優勢度及歧異度分析

由於調查區內多為人為干擾程度高的植被類型，其中包含許多人造設施、果園及草生地，多屬於人為栽植植被，其上物種由人為活動所決定，故不進行此類植被組成及優勢度分析，僅以文字描述如下：

- (一) 農耕地及草生地：調查範圍內主要是以水稻的栽植為主，並有零星之果樹分布於農耕地內。於農耕地的周圍亦有分布破布子、西印度櫻桃等木本植物及草本植物如睫穗蓼、扛板歸..等平地常見之草本植物。

- (二) 溝渠及水池：於邊坡中由許多陽性植物進駐如構樹、血桐及蟲屎，於地被層則以銀合歡及大花咸豐草為主。

- (三) 人工建物：人工建築物周圍多為人為栽植的園藝植物及部分之行道樹，如馬拉巴栗、樟、黑板樹、珊瑚薊桐、滿福木、側柏、葫蘆竹、蕓艾、玫瑰等植物。

6.3.2 陸域動物

陸域動物調查方法詳附件四，現況調查結果說明如下：

- 一、種屬組成及數量

- (一) 哺乳類

經由二季/次調查結果，共記錄到哺乳類共3目5科9種，名錄及調查隻次詳附件四之表七。其中臭鼩、鬼鼠、月鼠、小黃腹鼠、溝鼠、玄鼠為實際捕獲，赤腹松鼠、東亞家蝠為目擊紀錄，台灣鼯鼠為發現其活動痕跡。30個台灣製松鼠籠陷阱、20個薛曼式鼠籠(Sherman's trap)、3個Tomahawk獸籠於三個捕捉夜，第一季調查捕獲4隻臭鼩、2隻鬼鼠、3隻月鼠、4隻小黃腹鼠、2隻溝鼠、1隻玄鼠，捕捉率為10.06%，第二季調查捕獲4隻臭鼩、3月鼠、3隻小黃腹鼠，捕捉率為11.32%。

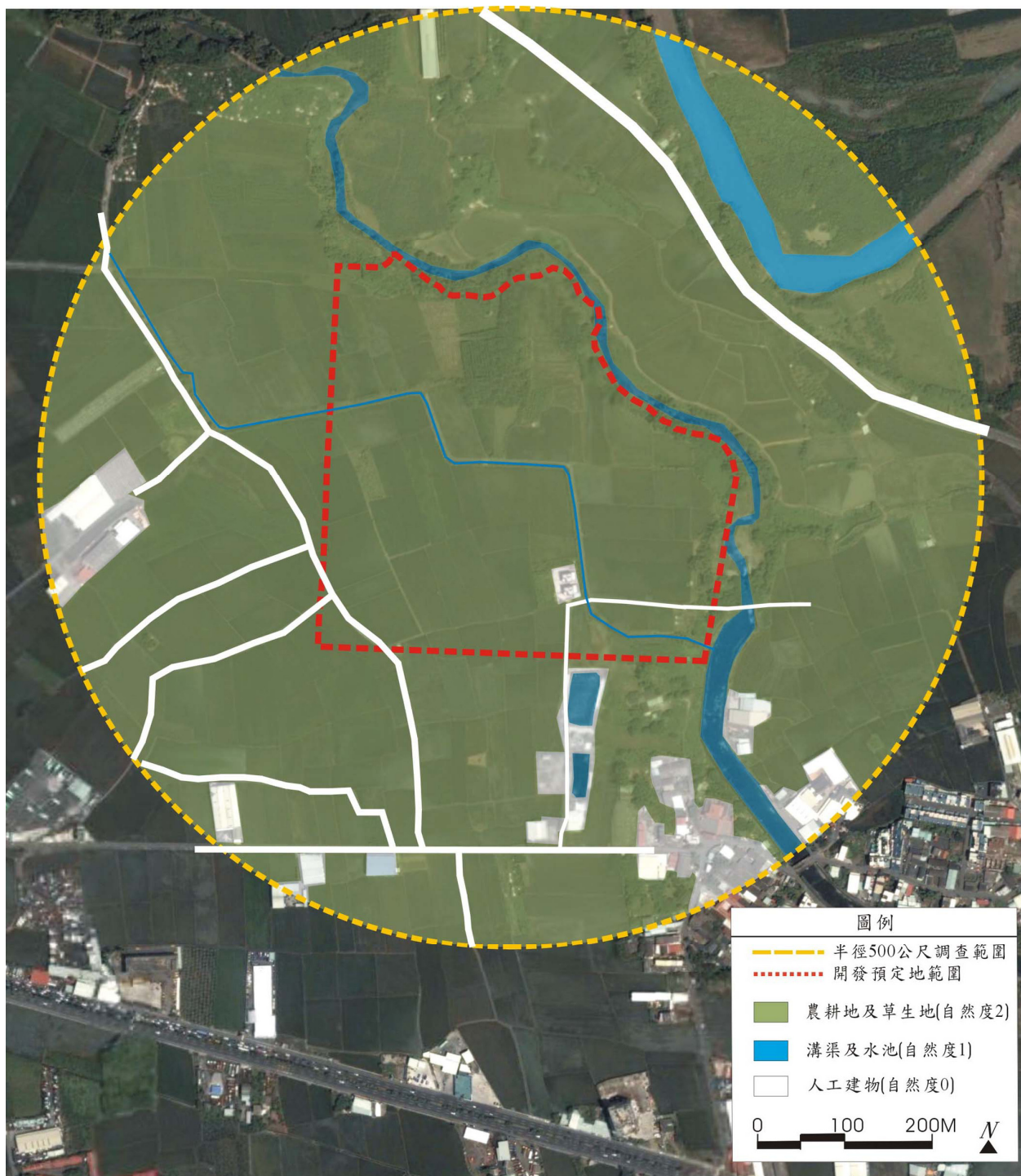


圖6.3.1-2 植物自然度及植被分佈圖

(二) 鳥類

鳥類調查結果，二季/次共記錄到 8 目 22 科 34 種，名錄及調查隻次詳見附件四之表八。本調查範圍內沿預定地東側有二溝渠經過及農耕地，故除了陸生性鳥種外，水鳥有黃頭鷺、小白鷺、夜鷺、白腹秧雞、紅冠水雞、磯鷗、翠鳥等 7 種，籠中逸出鳥則有家鴿、泰國八哥。所記錄鳥種中以黃頭扇尾鷺為較不普遍外，其餘均為平地普遍常見物種。

(三) 兩棲類及爬蟲類

兩棲類調查結果，二季/次共記錄到 3 科 4 種，爬蟲類則有 5 科 9 種，名錄及調查隻次詳見附錄四之表九。被記錄到的蛙類，主要出現於預定地外農耕地、溝渠、水池，皆為平地至低海拔普遍常見物種。爬蟲類則多分佈於農墾地、灌叢。

(四) 蝴蝶

蝴蝶調查結果，二季共記錄到 5 科 9 亞科 32 種，名錄及調查隻次詳見附錄四之表十。發現物種均為普遍常見物種。蝴蝶主要分佈於路旁、農耕地附近。本區之蝶類相主要為分佈於平地農耕草地之蝶種，由於本區除人工建物外，其餘為灌叢與農耕地，食草植物及蜜源植物稍嫌不足，因此物種及數量較少。

二、台灣特有種及台灣特有亞種

本案調查發現台灣特有種哺乳動物 2 種(月鼠、小黃腹鼠)及台灣特有亞種哺乳動物 1 種(台灣鼯鼠)；台灣特有亞種鳥類計 12 種(棕三趾鶉、斑頸鳩、白頭翁、棕背伯勞、小彎嘴、粉紅鸚嘴、黃頭扇尾鷺、褐頭鷓鴣、黑枕藍鶇、八哥、大卷尾、樹鵲)；特有種爬蟲類 2 種(斯文豪氏攀蜥、蓬萊草蜥)。由於特化物種為長久以來適應台灣環境所演化出之物種，因此其多寡常代表台灣原生環境保持的狀況，以本調查地點環境而言，特化程度偏低。

三、優勢種群

由二季/次調查結果看來，本區哺乳動物之族群數量甚少，所發現之物種大致為平地至低海拔山區常見之普遍物種。以觀察、捕捉之結果看來，本區域優勢之地棲哺乳類動物為東亞家蝠。而鳥類之優勢族群依序為麻雀、白頭翁、褐頭鷓鴣、紅鳩等，以上 4 種鳥類數量約佔調查總隻次的 35.71%。麻雀、白頭翁、褐頭鷓鴣、紅鳩分佈廣，樹林、灌叢和草地附近都可發現。兩棲類動物以澤蛙、黑眶蟾蜍之數量較多。爬蟲類動物則以蝟虎較為優勢，大致以人工建物為主要活動棲地。蝴蝶類則以白粉蝶(紋白蝶)、藍灰蝶(沖繩小灰蝶)、黃蝶(荷氏黃蝶)等為此處的優勢物種，以上 3 種佔總調查隻次約 29.28%。

四、鳥類之遷徙屬性

調查所發現的 34 種鳥類中，共發現冬候鳥 3 種(磯鷗、黃鶇、紅尾伯勞)，夏候鳥 3 種(黃頭鷺、中杜鵑、家燕)，及籠中逸出鳥 2 種為(家鴿、泰國八哥)，整體看來隻次與種類並不多，開發廠址及其周邊調查範圍內之鳥類主要是以留鳥族群所組成。

五、多樣性與均勻度估算

(一) 哺乳類

由公式計算出兩季調查之哺乳類歧異度指數分別為 $H'=1.56$ 、 1.47 ，數值偏低，顯示當地物種數甚少，歧異度極低。兩季調查之哺乳類均勻度指數分別為 $E=0.71$ 、 0.67 ，數值中等偏高，顯示此地哺乳類在有限的物種數中個體數分配平均，優勢種較不明顯。

(二) 鳥類

由公式計算出兩季調查之鳥類歧異度指數分別為 $H'=3.05$ 、 3.12 ，數值屬偏高，顯示開發預定地內外之鳥種歧異度尚可，各種鳥類之個體數量平均。由公式計算出兩季調查之鳥類均勻度指數分別為 $E=0.86$ 、 0.88 ，數值偏高，數值皆顯示此地鳥類個體數分配平均，優勢種不明顯。

(三) 兩棲類及爬蟲類

由公式計算出兩季調查之兩爬類歧異度指數分別為 $H'=2.04$ 、 1.98 ，數值中等偏低。顯示開發預定地內外兩棲爬蟲類歧異度偏低。由公式計算出兩季調查之兩爬類均勻度指數分別為 $E=0.79$ 、 0.8 ，數值偏高，顯示此地兩棲爬蟲類在有限的物種數中，個體分配平均，優勢種較不明顯。

(四) 蝴蝶類

由公式計算出兩季調查之蝴蝶歧異度指數分別為 $H'=3.02$ 、 3.18 ，數值中等偏高。顯示開發預定地內外之蝶類歧異度尚可，各物種個體數量平均，並無集中於少數物種之現象。由公式計算出蝴蝶均勻度指數分別為 $E=0.87$ 、 0.92 ，數值偏高，顯示此地蝶類個體數分配十分均勻，優勢種並不明顯。

六、保育類物種

經由二季/次調查結果，在第一季調查時發現三級保育類(紅尾伯勞)一種，出現於廠址東側已蔓生灌叢之開闢地；於二個季/次調查均發現二級保育類(貢德氏赤蛙及蓬萊草蜥)二種，發現地點均位於廠址外圍之農耕地水塘及草地，本計畫廠址內並未發現。以上保育類物種之發現位置詳圖 6.3.2-1、圖 6.3.2-2。

6.3.3 水域生物

本計畫對中央大排之水域生態調查選定放流口上下游及中央大排與牛稠溪匯流口附近等三處採樣點，位置詳圖 6.3.3-1。採樣點 1 (廠區位址東側)：位於嘉市 2 線道北側，臨近開廠址東側及保福宮附近，周圍土地利用為農耕地，本採樣點位於嘉義大排周圍有家庭水及農業用水排入，河床有民眾任意丟棄之垃圾。河床全為水泥化堤防，河底有藻類大量繁生，較下游處有一跌水工，且附近有大量泡沫產生。水質深綠色，流速約 15~20 公分/秒，平均水深不超過 20 公分，透明度約 15~20 公分左右。

採樣點 2 (廠區位址下游)：位於嘉義市與太保市交界，河床為礫石及泥土底質，河堤兩側有廢棄物棄置，且雜草及竹林覆生，水色為褐綠色，水深約 20~30 公分，水流緩慢，透明度約 10~15 公分。

採樣點 3 (牛稠溪支流橋)：位於嘉 62 線道及國道一號高速公路附近，河床為礫石及泥土底質，較上游處有高速公路拓寬工程，河堤兩側有廢棄物棄置，且雜草及竹林覆生，較下游為牛稠溪與嘉義大排匯流處。本區水質為褐綠色，流速約 15~20 公分/秒，透度度約 20 公分，水深不超過 30 公分。

水域生態調查方法詳附件四，結果說明如下：

一、魚類

(一) 各採樣點調查方法及種屬組成

由二季調查結果，僅發現魚類 2 目 3 科 3 種，如附錄四表十一所示，由於三採樣點，僅有採樣點 2 捕抓到大肚魚，其它採樣點之魚種，均為目擊發現，如雜交尼羅魚(俗稱吳郭魚)，經訪查當地居民得知目前該區為嘉義大排，由於大量家庭廢水排入及民眾任意丟棄之垃圾，導致水質惡化，故存活之魚類以耐污染性為主，如線鱧。所發現均屬分佈於台灣西部河川下游之常見物種。

(二) 多樣性及均勻度計算

三處採樣點調查之魚類歧異度指數 H' 第一季均為 0；第二季為 0、0.69、0，均勻度指數 E 第一季為 0.0(無義值)，第二季為 0.1(無義值)，由於採樣點 1、3 只發現 1 種魚類，故歧異度及均勻度偏低。

二、蝦蟹螺貝類

經二季調查期間僅記錄到螺貝類 2 科 2 種，名錄及調查隻次詳見附錄四表十二。而三採樣點均未採集到任何蝦蟹類，僅於採樣點 1 目擊到福壽螺卵，而於採樣點 3 旁

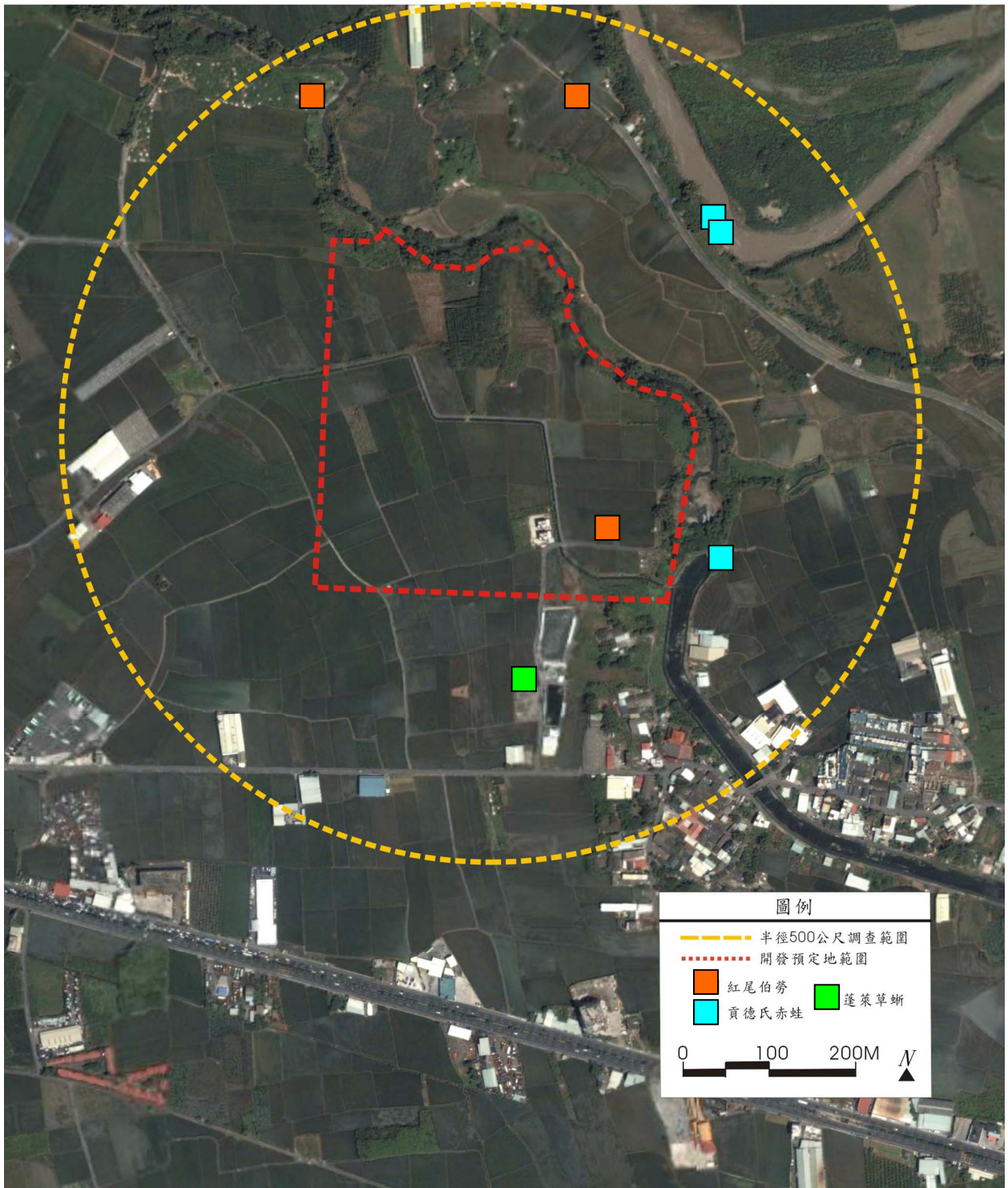


圖6.3.2-1 保育類野生動物發現位置圖(第一季調查)

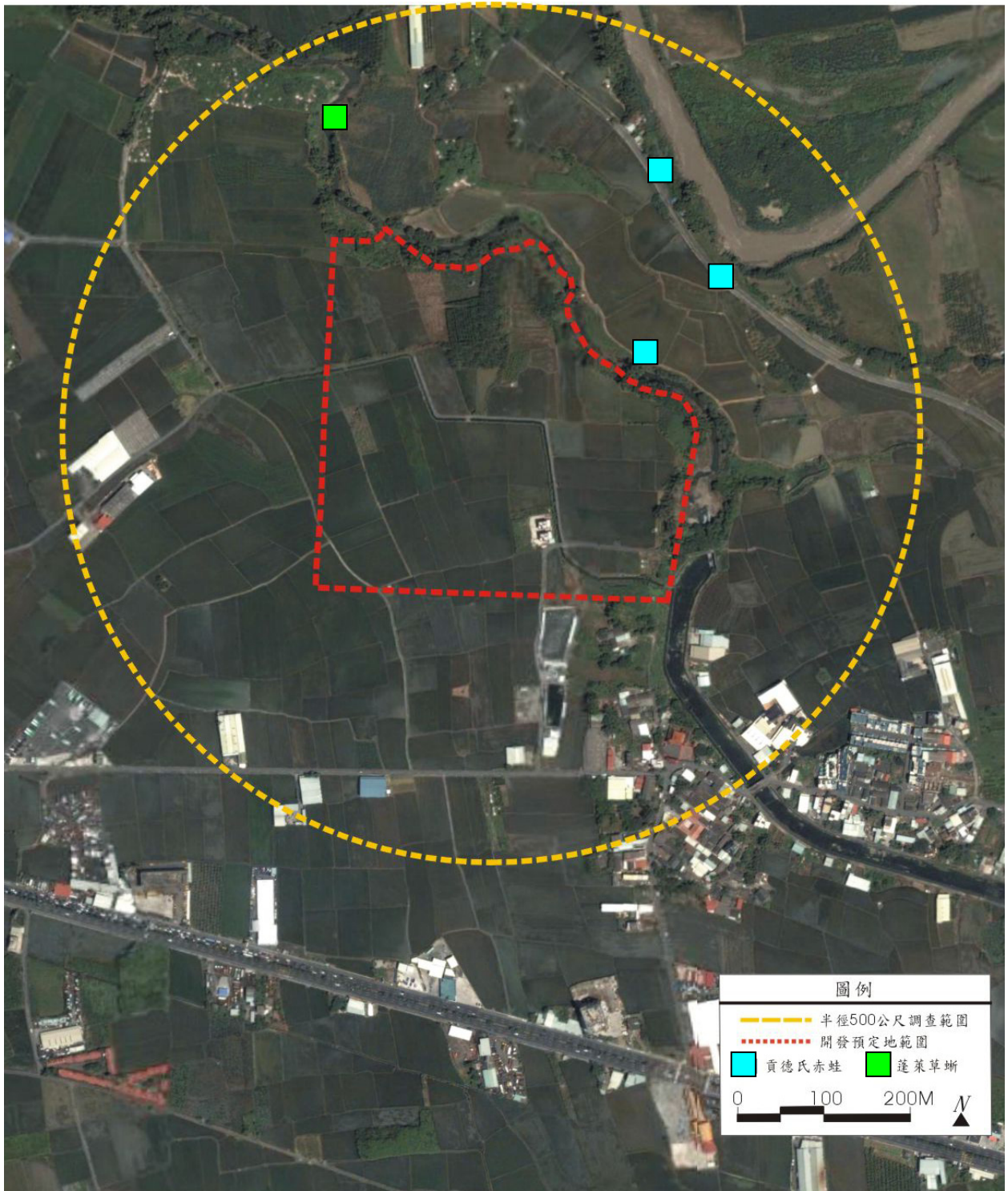


圖6.3.2-2 保育類野生動物發現位置圖(第二季調查)

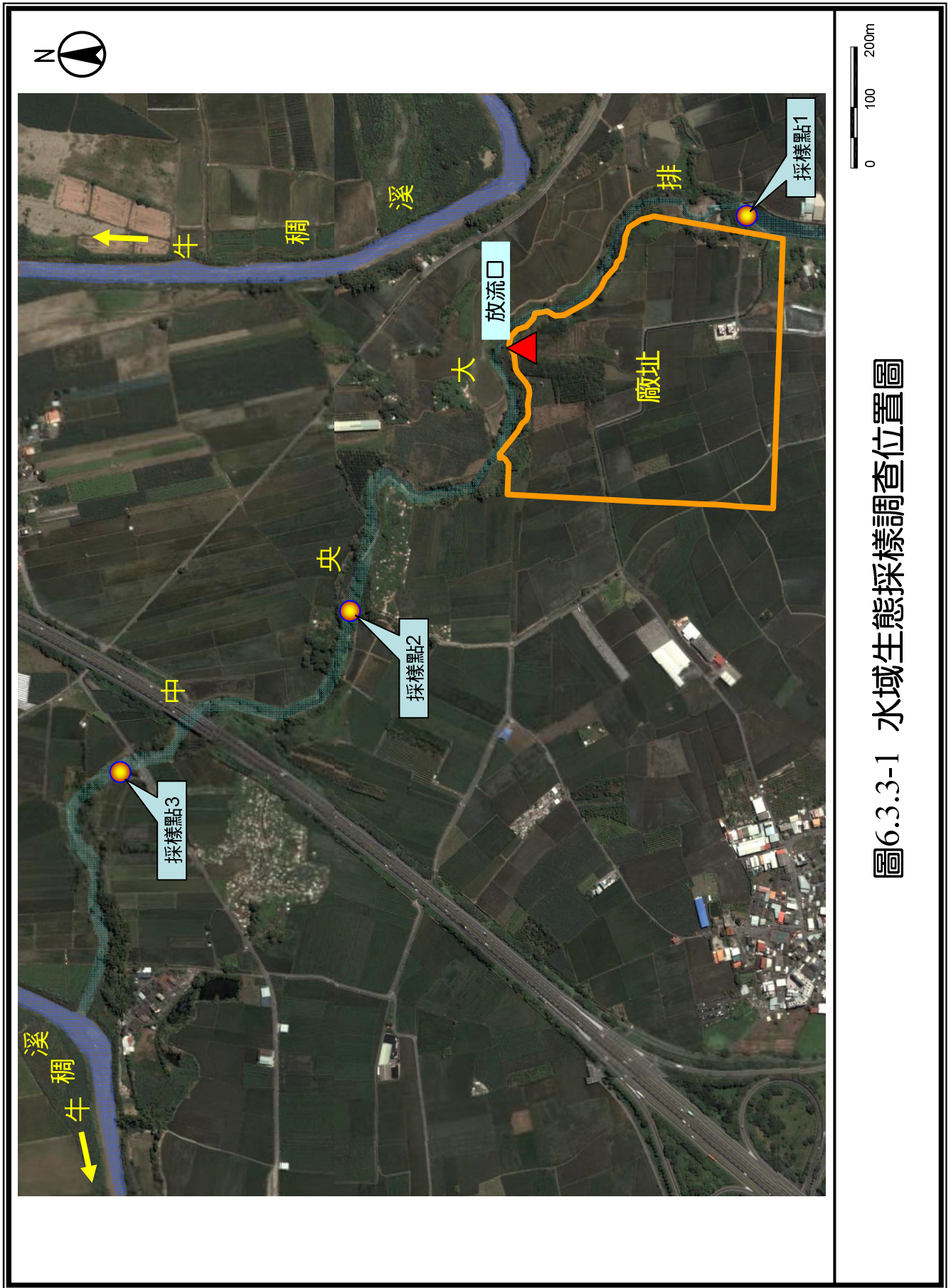


圖6.3.3-1 水域生態採樣調查位置圖

之灌溉之水溝採集到台灣椎實螺，三採樣點均為採集到任何蝦蟹類，推測可能此河段水質惡化，並較不適合蝦蟹類生長。

三、水生昆蟲

(一) 種屬組成

本調查於3採樣點進行監測調查，樣品經採集、固定與鑑定後計調查水生昆蟲1目2科3種(taxa)(如附錄四附表十三)。均屬於雙翅目物種，水生昆蟲種類相當單純。三處採樣點之水生昆蟲均以搖蚊科之紅搖蚊 *Chironomus kiiensis* 及 *Chironomus sp.* 為優勢種。由溪流水生昆蟲演替觀點分析，三處採樣點目前均以初級物種搖蚊科為主，顯示三處採樣點之水域環境不甚穩定。以水質生物指標來看，三處採樣點均以強耐污種搖蚊科為主，顯示本溪流水質評價至少為中度污染之中腐水性水域或更為嚴重。因為本區水域屬於下游，可能因承受較多民生廢水，溪水呈現較污染之評價。

(二) 多樣性及均勻度計算

利用上述水生昆蟲種數與調查量代入群聚多樣性指數與均勻度指數計算，三處採樣點水生昆蟲種歧異度指數於第一季為0.32、0.66、0.60；第二季為0.87、0.69、0.50，屬於偏低，甚至低於一般數值。均勻度指數則第一季為0.46、0.96、0.87；第二季為0.80、1、0.72，數值甚高，此表示本樣區水生昆蟲種類數雖不豐富，但各類別的數量則相當平均，唯有採樣點一數值偏低，各類別的數量則較不平均。整體說來，本區水生昆蟲採得之物種數量不多，以上指數之運算僅可提供參考之用。

四、浮游植物及附著性藻類

(一) 種屬組成

由二季調查結果，共記錄一般藻類5屬5種，矽藻類5屬5種，以綠藻類與矽藻類數量居多，詳細名錄及調查隻次如附錄四表十四。

在採樣點1，水樣分析結果以綠藻類的布朗葡萄藻最多，每公升有15萬至20萬個，其次為矽藻類的谷皮菱形藻，藍藻類的湖泊鞘絲藻與銅色顫藻次之，其他還有矽藻類的梅尼小環藻、肘狀針杆藻、舟形藻與橋灣藻。本採樣點藻類總數每公升約有 $2.97 \times 10^5 \sim 3.87 \times 10^5$ 個，沒有優養化的現象，出現許多喜歡生長於污濁水域的藍藻類，所以本區域水質較為污濁。

在採樣點2，水樣分析結果以矽藻類的谷皮菱形藻最多，每公升有1萬至1萬5千個，其次為綠藻類的布朗葡萄藻與裸藻類的囊裸藻，其他還有綠藻類的埃倫新月藻，矽藻類的肘狀針杆藻、舟形藻與橋灣藻，以及藍藻類的湖泊鞘絲藻與銅色顫藻。本採樣點藻類總數每公升約有 $3.2 \times 10^4 \sim 5.5 \times 10^4$ 個，沒有優養化的現象，出現許多喜歡生長於污濁水域的裸藻類與藍藻類，所以本區域水質較為污濁。

在採樣點3，水樣分析結果以綠藻類的布朗葡萄藻最多，每公升有1萬6千至3萬個，其次為矽藻類的谷皮菱形藻，藍藻類的銅色顫藻次之，其他還有矽藻類的肘狀針杆藻、舟形藻與橋灣藻，以及藍藻類的湖泊鞘絲藻。本採樣點藻類總數每公升約有 $6.3 \times 10^4 \sim 7.8 \times 10^4$ 個，沒有優養化的現象，出現一些喜歡生長於污濁水域的藍藻類，所以本區域水質有些污濁。

(二) 多樣性及均勻度計算

1. 優勢度指數(Dominance index)：Simpson's dominance index (C)

本案調查計算出三處採樣點之優勢度指數第一季為0.31、0.17、0.25；第二季為0.32、0.24、0.20。

2. 種歧異度指數(Shannon diversity)：Shannon-Wiener's index(H')

本案調查計算出三處採樣點之種歧異度指數第一季為0.65、0.85、0.68；第二季為0.67、0.72、0.74。

3. 均勻度指數(Evenness index)：Pielou's evenness index (J')
本案調查計算出三處採樣點之均勻度指數第一季為 0.31、0.39、0.35；第一季為 0.30、0.35、0.38。
4. 種類之豐富度(Species richness index)：Margalef's index (SR)
本案調查計算出三處採樣點之豐富度指數第一季為 1.28、1.78、1.22；第二季為 1.43、1.48、1.25。
5. 藻屬指數(Genus index, GI)
由於三採樣點之所採獲之物種偏低，以致計算數值第一季為 0.04、0.2、0.05；第二季為 0.04、0.07、0.07，均小於 0.5 屬嚴重污染水質。但經現場觀察，水質屬中度污染至嚴重污染，由於家庭廢水及民眾任意丟棄垃圾，導致水質惡化。

五、浮游動物

(一) 種屬組成

本案浮游動物調查結果發現共記錄到浮游動物 3 門 5 類，為原生動物門中的變形蟲、衣沙蟲與長吻蟲，輪蟲動物門的輪蟲，以及線形動物門的線蟲，詳細名錄及調查隻次見附錄四表十五。採樣點 1 記錄到衣沙蟲每公升有 1000 至 1200 個細胞、輪蟲每公升有 150~200 個細胞及線蟲每公升有 300~400 個細胞；採樣點 2 記錄到變形蟲每公升有 50~100 個細胞、長吻蟲每公升有 30~50 個細胞、輪蟲 50 個細胞；採樣點 3 記錄到衣沙蟲每公升有 150~200 個細胞、線蟲 20 個細胞。

6.4 景觀及遊憩

6.4.1 景觀現況調查與特性分析

本開發廠址位於嘉義中央大排西側，主要以稻米耕作之農田及樓房聚集之社區為主要視覺景觀。其景觀現況之特性分析如下：

一、地理地形景觀

本地區因地勢平坦，視域相當開闊，廠址附近範圍多為農業用地，視覺可及範圍，在西側可見聚落型態之竹村社區，並可見到中山高速公路，西北側為墓地，北測及東測則緊鄰中央排水溝，南側為農田，東南側為下埤社區期間並夾雜零星工廠，原廠址使用型態為為農地及部分墓地，廠址內並未發現原始珍貴之地理景觀資源。

二、地質景觀

本計畫廠址位於嘉南平原，地質上以沖積層為主，參考鄰近地區地質鑽探資料，嘉義市鐵路線以西之地質型態多屬沖積層，在地表以下 2~10 公尺以內多為砂質粉土結構。另查詢本計畫區與鄰近區域之地質圖可發現，廠址鄰近區域並無斷層存在，其最近之斷層為距廠址東北方 7 公里外之梅山斷層，距廠址東方 11 公里外之九芎坑斷層。

三、自然現象景觀

本區屬於副熱帶大陸季風性氣候，氣溫及濕度均高，受季風及地形影響，降雨乾濕季分明，雨量多集中於夏季且日照充足；夏季盛行東南風，冬季受大陸冷氣團控制，盛行偏北季風，風力較強。由於地勢平坦，自然景觀以氣象景觀較為豐富，晨昏的雲彩以及藍天白雲等均是開闊視域中常見的自然現象景觀。

四、動植物生態景觀

本地區多為農田、草地、墓地及人工建築物等，受人為開發程度較高，整體來說

動植物物種並不豐富。就植物生態來說，農耕地及草生地範圍主要是以水稻的栽植為主，並包含了部份的農作及零星之果樹，農耕地的周圍亦有分布破布子、西印度櫻桃等木本植物及草本植物；溝渠及水池則在邊坡有許多陽性植物進駐如構樹、血桐及蟲屎等，於地被層則以銀合歡及大花咸豐草為主；人工建築物周圍多為人為栽植的園藝植物及部分之行道樹。

動物調查結果所發現之物種大致為平地至低海拔山區常見之普遍物種。本區域優勢之地棲哺乳類動物為東亞家蝠。而鳥類之優勢族群依序為麻雀、白頭翁等適應人為干擾環境之普遍常見物種於樹林、灌叢和草生地附近都可發現。

兩棲類動物以澤蛙、黑眶蟾蜍之數量較多。爬蟲類動物則以蝮虎較為優勢，大致以人工建物為主要活動棲地。蝴蝶類則以白粉蝶(紋白蝶)、藍灰蝶(沖繩小灰蝶)、黃蝶(荷氏黃蝶)等為此處的優勢物種。保育類方面本計畫調查發現三級保育類 1 種(紅尾伯勞)，此種鳥類屬於冬候鳥，在台灣的族群數量尚屬普遍，另外亦發現二級保育類兩爬類 2 種(貢德氏赤蛙、蓬萊草蜥)，惟均發現於廠址外圍之農耕地水塘及草生地，於廠址內並未發現。

五、人為景觀

農田、墳墓、工廠廠房、聚落及廟宇等為計畫廠區鄰近周圍主要之人為景觀，其中下埤及竹村社區分別位於廠址東、西側，為鄰近較大的聚落，聚落以廟宇為中心興建，並以產業道路連接往來，而產業道路均可進出於主要聯外道路-北港路(159 線道)，對外交通方便，於北港路上人為活動與交通運輸甚為頻繁，道路兩旁多為大型工廠與展示廠房，並無特殊造型外觀。

6.4.2 遊憩資源特性分析

一、遊憩資源特性分析

遊憩資源的調查選取以交通動線可及性與遊憩據點的知名度遊憩活動性質、遊憩設施規模與品質等篩選較可能影響之遊憩據點，以做為後續遊憩影響評估之單元。本計畫區 60 分鐘車程範圍內之遊憩資源豐富，主要為歷史人文及自然景觀為主，周圍景觀亦具有相當多的自然賞景遊憩資源；其遊客來源除來自附近居民外，並有其他地區遊客到此觀光遊憩，遊憩活動以半日至一日遊的行程居多，目前以自用汽機車及大型遊覽車為主要交通工具。本計畫鄰近遊憩資源其類型可整理概分為以下幾種：

(一) 自然景觀體驗類型

地理景觀、溼地或水體景觀、動植物生態、登高眺望等可歸類為自然觀賞型遊憩資源。本地區自然賞景型的遊憩資源大多分布於嘉義市東區，以自然的湖潭與公園為主要的景觀主題，賞鳥、釣魚、欣賞落日等，為本區主要的遊憩活動資源，如蘭潭、植物園、北香湖、彌陀寺、嘉義公園及中正公園等。其中蘭潭、植物園、彌陀寺及中正公園等為本地區較著名的遊憩據點。

(二) 人文古蹟參訪類型

嘉義市可以參訪的人文古蹟，包括嘉義仁武宮、蘇周連宗祠、城隍廟、北門驛、嘉義營林俱樂部、王祖母許夫人墓、嘉義舊監獄、史蹟資料館等，均可以安排半日參觀的行程景觀之一。

(三) 展覽展示型

展覽展示型主要偏向知識性，展品主題的專業深入或大眾化，影響遊客的多寡。本地區二二八紀念公園、二二八紀念碑、交趾陶館、九華山地藏庵館、文化中心、中央噴水池、祥太文化館、嘉義市立博物館及嘉義鐵道藝術村等均屬之。該類的遊憩資源經濟效益較小，客源也較分散，大多是行程中順路參觀，較少目的型遊客。

二、可能影響遊憩點選取

本計畫廠址附近並不緊鄰遊憩資源，且非位於遊憩區內或佔用任何遊憩利用土地，而嘉義市境內遊憩據點主要遊客除來自於嘉義縣以及鄰近城市之居民，亦有許多其他縣市之遊客，交通路線主要利用 159 縣道(北港路，亦可由中山高速公路、第二高速公路、台 1 省道及鐵路運輸等方式到達嘉義市內各遊憩據點，交通十分便利，每年均吸引大量遊客前往。有關嘉義市內重要或具代表性遊憩據點，茲分別說明如下：

(一) 蘭潭

蘭潭位於嘉義市東郊山仔頂附近，距市區三公里，古稱「紅毛埤」，相傳為三百年前荷蘭人所鑿之埤，故稱「蘭潭」。荷人據台時，截八掌溪水入此，築堰為阜，灌溉王田一帶，荷蘭東印度公司直營王田，明鄭尚存，入清漸廢，惟地名仍存在。日據時代，「水的長城」-- 嘉南大圳規劃工程師八田與一在他所負責亞洲最大規模水利工程中，將蘭潭築堤為壩作為自來水廠的儲水池，至今仍是嘉義地區自來水主要供應源。

(二) 植物園

位於嘉義公園東北側，佔地約 8.6 公頃的植物園隸屬於農委會林業試驗所，為熱帶經濟樹種之栽植試驗地，兼以母樹園之形態經營，栽植之樹木多屬人文特色的植物，如著名的桃花心木、肯氏南洋杉、黑板樹、巴西橡膠樹...等。園區內群樹挺拔林立，自然樸實中充分呈現林場的幽靜氣息，小徑蜿蜒，林蔭蒼鬱，古樸的「林場風清」嘉義八景之一的石碑，訴說本園享有的美譽。

(三) 彌陀寺

彌陀寺位於嘉義市區南郊，環境清幽，暮鼓晨鐘、梵音繚繞，因此“彌陀曉鐘”享有嘉義八景之一的美譽，屋宇為金黃色琉璃瓦，寺容巍然壯麗，殿宇牆壁、樑柱為深茶色，不同於一般寺殿用色，更顯穩重肅穆，正殿供奉彌陀佛塑金佛像，並以玄奘大師及開山祖師陪祀左右。彌陀寺前為八掌溪，原有義渡吊橋橫跨溪水之上，吊橋長度 500 公尺，以其遠望飛鷺凌空、越水而過，故又有“鷺橋”之稱，往昔八掌溪急流湧波，致有“鷺橋觀浪”之景，如今吊橋已毀損拆除，不復昔觀，寺院大門左側山坡上仍立有八掌溪義渡紀念碑，列入三級古蹟，可惜碑文已湮沒難辨。

(四) 中正公園

中正公園於 78 年完工，配置六百個座位，成為本市中心最佳的小型展示館作為藝文展場，原為平埔洪雅族的諸羅山社公署所在地，清朝時代創建為公會堂，當時有全台灣最大可容納一千多人的餐山堂，並闢為康樂區，附設球場及圖書館。

6.5 社會經濟環境

6.5.1 現有人口、年齡分佈及遷移狀況

由嘉義市東、西戶政單位從民國 61 年至 94 年之人口統計資料(詳表 6.5.1-1)，顯示嘉義市人口成長緩慢，民國 94 年現況人口為 270,701 人，平均每年增加 937 人，平均年成長率僅 0.394%。由東、西二行政區歷年來的人口資料中觀察，東區 94 年底人口數為 128,921 人，較上(93)年底 132,115 人，減少 3,194 人，近 11 年間總增加率為-8.93‰；西區 94 年底人口數為 142,780 人，較上(93)年底 138,226 人，增加 4554 人，近 11 年間總增加率為 87.36‰。

而全市九十三年底人口密度為每平方公里 4,504 人，較上年底每平方公里 4,491 人，增加 13 人。行政區之人口密度以東區每平方公里 4,537 人高於西區 4,472 人。

在人口年齡分佈方面，全市 93 年底人口年齡分布以壯年人口(15-64 歲)占 69.58%比率最高，幼年人口(0-14 歲)占 20.72%次之，老年人口(65 歲以上)占 9.70%最低。如觀察比率變動，幼年人口比率近十年逐年下降由 84 年底 23.72%下降至 93 年底 20.72%，下降 3.0 個百分點，而壯年、老年人口比率則分別由 84 年底 68.64%、7.64%逐年上升至 69.58%及 9.70%，而六十五歲以上人口比 9.70%，已超過「世界衛生組織」高齡化指標(7%)且逐年攀升，為十年來最高比率，此現象已顯示人口高齡化社會的來臨。

本市之人口變動概況，主要因素為人口本身的自然增減及人口遷移的社會增減。本市 93 年自然增加率為 2.77‰，較 92 年 6.30‰，下降 3.53 個千分點。84~93 年近十年來人口自然增減情況亦呈現下降趨勢；其中出生率部分由於小家庭觀念興起及政府積極推行人口政策及實施家庭計畫，造成養兒防老觀念改變，使粗出生率由 84 年 14.10‰，至 93 年降為 8.45‰；而粗死亡率部分在 84 年為 6.06‰，至 93 年上升為 6.36‰，因出生率減少數大於死亡率增加數，使自然增加率由 84 年之 8.54‰降至 93 年之 2.77‰。如觀察東、西二行政區自然增加率變動趨勢，93 年度東區自然增加率為負 1.87‰，呈現負成長趨勢，而西區則為正成長，自然增加率為 7.24‰。

在社會增加率方面，93 年之社會增加數為 120 人，社會增加率為 0.44‰，較 92 年 3.28‰，減少 2.84 個千分點；遷出率與遷入率分別為 59.1‰、59.58‰，其中遷入、遷出率均為近十年最低。如比較東、西二行政區社會增加率變動趨勢，東區增加率負 4.2‰，呈現淨減少，西區則為 4.79‰，呈現淨增加。

表 6.5.1-1 嘉義市各行政區歷年人口

單位：人

年底別	全市	東區	西區
84	261,391	130,082	131,309
85	262,860	130,021	132,839
86	262,822	128,818	134,004
87	263,050	128,979	134,071
88	265,109	130,052	135,057
89	266,183	130,112	136,071
90	267,993	130,754	137,239
91	267,907	131,286	136,621
92	269,594	132,362	137,232
93	270,341	132,115	138,226
94	271,701	128,921	142,780
總增加率‰	39.44	-8.93	87.36

資料來源：嘉義市政府主計室之人口統計分析報告，95 年

6.5.2 人口出生率、死亡率及年增率

近十年來本市出生率，由 84 年之 14.14%逐年下降至 93 年之 8.45%，93 為十年來出生率最低之一年，共有出生嬰兒 2,281 人，較 92 年之出生率 8.68‰，減少 0.23‰。

更由於國民生活水準提高，醫療及公共衛生進步，國民的平均壽命延長，年齡結構漸趨

老化，近十年來本市之粗死亡率維持在 5.48‰至 11.54‰之間，變動幅度甚大；至民國 93 年粗死亡率為 6.36‰，較上年粗死亡率 5.88‰，增加 0.48‰。

本市人口自然增加率，近十年間除民國 86 年(-0.14‰)與 91 年(-0.32‰)呈現負成長外，其餘各年均呈現正成長，其中以民國 88 年增加率 7.83‰，為近十年之最高點。

6.5.3 現有產業結構及人數、農漁業現況

一、產業人口

至民國 93 年底，嘉義市各級產業就業人口中以三級產業最多，佔總有業人口之 75%，產業類型偏於批發及零售業、住宿及餐飲業、金融及保險業及醫療保健業；二級產業居次，佔總有業人口之 23.1%，多為從事製造業；一級產業最少，為佔總有業人口之 1.9%，以農業為主(參見表 6.5.3-1)。

二、經濟活動

(一) 商業

本市為中南部重鎮，商業鼎盛，由嘉義火車站站前廣場至吳鳳南、北路一帶，地處舊市中心，商業區呈「面」的發展型態，土地使用集中，為高密度發展區，而離開市中心或郊區之商業區則為「帶狀或點狀」發展。嘉義市政府對商業之輔導亦不遺餘力。對各種商業之商號及營業項目、資本額、組織等實際狀況，均詳加登記納入管理，一則確保商人應有權利，再則亦為確保民眾之權利。商品主要以金屬製品、機械設備修配業、食品、製材業為主，近年來由於社會的進步，及民眾的戮力經營，資本總額及營業總額，均持續的成長中，為府城帶來一片繁榮的景象。

表 6.5.3-1 嘉義市現況產業人口結構

項目		人口數(千人)	百分比(%)
有業人口(人)		108	
一級產業	農、林、漁、牧業	2	1.9
二級產業	製造業	19	17.6
	水電燃氣業	1	0.9
	營造業	5	4.6
	小計	25	23.1
三級產業	批發及零售業	24	22.2
	住宿及餐飲業	9	8.3
	運輸、倉儲及通信業	4	3.7
	金融及保險業	6	5.6
	不動產及租賃業	1	0.9
	專業、科學及技術、教育服務業	3	2.8
	醫療保健業	6	5.6
	文化、運動及休閒服務業	2	1.9
	其他服務業	8	7.4
	公共行政業	6	5.6
小計	81	75.0	

資料來源：93 年嘉義市統計要覽

(二) 工業

本市之工業發展主要在輕工業，工業集中於後湖工業區及湖仔內工業區，另有零星工廠分佈於火車站兩側、博愛路、北港路沿線及部份住宅區內。一般而言，本市工業區內公共設施的規劃都不甚健全，因此在面對日益競爭的產業發展環境下，如何改善區內公設品質應是相關主管機關亟須思考解決的課題。

(三) 農業

近年來，因受都市及工商業發展、農村人口逐漸老化及農產品開放進口等因素之影響，且因工商業發展迅速，用地需求日殷，致耕地面積亦受創，農業勞動力人口外流，願意從事農業經營之人力已逐年減少。

於民國 93 年底，全市耕地面積 2,534 公頃，占本市土地總面積 6,002.56 公頃之 42.22%，其中水田 1,516 公頃，占耕地面積之 59.83%，旱田 1,018 公頃，占 24.17%，本市主要農產品以 93 年度為例，稻穀生產量為 9,413 公噸、普通作物如甘薯生產量為 16 公噸、特用作物類如食用性甘蔗生產量為 368 公噸、蔬菜生產量為 1,444 公噸(以竹筍產量為大宗)及果品生產量為 5,608 公噸(以鳳梨與柑橘類為大宗)。

(四) 林業

嘉義市地形除東區蘭潭東側一帶為保安林地，屬竹崎丘陵地帶之山坡地地形外，其餘均為肥沃之平原，地勢由東向西緩降，地形平坦廣闊，境內並無山坡地保育區及林業用地亦無無林業經營。

(五) 漁業

至 93 年度嘉義市漁業以內陸淡水養殖業為主，從事人員只有 4 人，且屬於兼業性質。

(六) 牧業

牧業事業原係農村副業，由於政府積極發展畜牧生產，同時顧及維護環境衛生，促進國民健康，輔導設置畜牧專業區，鼓勵發展畜牧事業，改進農村經濟，推廣綜合性擴大生產計畫，充份供應屠宰及拓展外銷，使畜牧業邁進企業化的新里程碑。統計至 93 年底本市現有畜生數，乳牛現有頭數 284 隻，豬現有頭數 4,726 隻，羊現有頭數 803 隻；因市區不宜養牛，畜戶陸續遷出外縣，目前留存本市畜戶受四周環境衛生之影響，僅限私人養育幼牛，因此，乳牛飼養戶有逐年減少之趨勢。就本市之產業發展趨勢而言，未來仍將以三級產業為主，一級產業之就業人數與產業規模將逐年下降。然而不能視趨勢而任其發展。反之，更應該在政府大力推促「產業升級」的同時，研擬輔導廠商朝向高附加價值、高科技與技術性之產業發展政策，讓本地之企業都能繼續將「根」留嘉義並創造良好的發展契機。應該是相關單位在擬定產業發展政策時不可或缺的重要議題之一。

6.5.4 土地利用情形

一、工商業

(一) 工廠登記

截至 93 年底工廠登記家數計 506 家，係依據 90 年新修訂工廠登記規模標準之規定，以致工廠註銷家數增加，登記家數較上年 636 家減少 130 家，減少率 20.44%。按業別分，以金屬製品業 162 家為最多，占 32.02%，其次為機械設備製造修配業 69 家，占 13.64%，食品業 56 家，占 11.07%。

(二) 商業登記

截至 93 年底商業登記家數計 10,684 家，較上年增加 223 家，增加率 2.13%，資本額 2,126,772 千元，較上年 1,972,909 千元，增加率 7.80%。如以業別區分，以批發及零售業 7,177 家為最多，占總家數比率 67.18%，其次為其它服務業 993 家，占 9.29%。

(三) 公司登記

截至 93 年底公司登記家數計 4,360 家，資本額 42,563 百萬元。按種類分，以有限公司 3,294 家居首，占 75.55%，其次為股份有限公司 1,063 家，占 24.38%，外國在台分公司 3 家，外國在台設立辦事處 5 家。如以資本額分，以股份有限公司 25,033 百萬元居首，占 58.81%，其次為有限公司 17,520 百萬元，占 41.16%。

二、都市建設

(一) 房屋營建工程

本市民國 93 年營建工程中建物總面積計 710,268 平方公尺，按使用分區別分，住宅區為 608,214 平方公尺，占 85.63%、非住宅區為 102,054 平方公尺，占 14.37%。如按構造別分，以鋼筋混凝土造 650,447 平方公尺，占 91.58%居首，其次為鋼骨鋼筋混凝土造 45,038 平方公尺，占 6.34%，其他構造 13,286 平方公尺，占 1.87%。

(二) 工商業場所單位(工商普查)

工商及服務業普查係統計法所規定之基本國勢調查，每隔五年舉辦一次，自民國 43 年首次創辦後，90 年為第十次普查。為配合行政院主計處舉辦普查工作，本市已於九十一年一月十六日正式掛牌成立「嘉義市工商及服務業普查處」，由本府建設局和主計室共同辦理行政事宜；東西區公所亦於同年二月一日成立普查所，負責推動實地訪查工作。

依據嘉義市政府主計室 90 年底工商普查統計資料，90 年底工商企業單位數為 14,430 家，較 85 年底增加 14.77%，各行業中，以批發及零售業占 48.47%最多，其他服務業 12.23%次之，製造業 8.54%再次之。

工商業場所單位 90 年底為 14,950 家，較 85 年底增加 14.52%，各行業中以批發及零售業占 48.25%最多，5 年來，服務業部門增加 15.56%，工業部門增加 8.04%；工業部門中，營造業增加 27.52%最多。

就工商企業單位之員工人數規模觀察，未滿 30 人者計 14,260 家，占 98.82%；30~99 人者計 149 家，占 1.03%；100 以上者 21 家，僅占 0.15%；顯示本市工商業之企業單位仍以小規模為主。

工商業場所單位之從業員工人數 90 年底為 66,139 人，較 85 年底減少 0.81%，如按行政區分，東、西區之工商業場所單位從業員工人數分別為 29,039 人及 37,100 人。

生產總額 90 年為 132,751,465 千元，較 85 年增加 13.68%，其中以製造業 36,185,287 千元，占 27.26%最多；批發及零售業 23,108,730 千元，占 17.40%次之。

三、地價

依據內政部地政司全球資訊網查詢嘉義市土地筆數及面積地價總額統計資料 (<http://www.land.moi.gov.tw/filelink/uploadlink-259.xls>)，本市於民國 95 年土地總筆數 150,926 筆，面積 5,786.75 公頃，公告地土地現值總額 642,649,964 千元，平均每公頃 111,055.34 千元；相較參考 94 年時之統計為平均每公頃 110,961.30 千元，約下降 0.085%。

6.5.5 實施或擬定中之都市(區域)計畫

嘉義市最早之都市計畫立於民前 6 年訂立，當時有廳(嘉義廳)令市街都市計畫之公布。至光復後，重新於 38 年 10 月 29 日公布實施都市計畫，並於 47 年 11 月辦理分區。因於 62 年重新修訂主要計畫並規劃舊市中心區計畫，於 64 年 6 月 10 日公布實施。本市自民國 64 年修正公布主要計畫以來，為因應都市發展需要，隨之將原先未編定區陸續修訂都市計畫並公布實施，至目前本市已全部納入實施都市計畫地區，嘉義市目前分為三處都市計畫區，分別為嘉義市都市計畫區(不含嘉義交流道特定區、仁義潭風景特定區)、嘉義交流道附近特定區計畫(嘉義市部分)及仁義潭風景區特定區計畫(嘉義市部分)，各都市計畫區發展資料詳表 6.5.5-1。

依照目前各都市計畫土地使用型態，住宅區主要分佈於市中心、市中心西北部分及湖子內地區；商業區集中於市中心地區；工業區以後湖地區為最大，面積約 109.36 公頃。

6.5.6 徵收、拆遷土地地上物及受影響人口

污水處理廠位置在中央排水幹線下游西側，座落於烏岫段與部分竹村段，共計 116 筆土地，土地面積約 16.61 公頃，已於 92 年 12 月 25 日完成公告徵收完畢，並由嘉義市政府取得所有權或管理權，本計畫為經核定做為污水廠用地之公共設施用地。

污水處理廠部分公有土地申請撥用依嘉義市政府撥用土地清冊，原屬財政部國有財產局之土地共計 18 筆，申請撥用面積或特分面積為 0.185284 公頃，佔總面積約 1%，而私有土地部分共計 98 筆，徵收面積為 16.55 公頃，佔總面積約 99%，故原土地所有權以民間私有佔大部分。

現階段原有地上物已完成拆遷並由嘉義市政府設置鐵皮圍籬區隔，在污水處理廠用地取得過程總花費之用地補償費約為 63,685 萬元，其中細項費用包含取得地價費約 57,135 萬元、建物補償費約 1,164 萬元、農林作物補償費約 5,336 萬元、墳墓補償費約 51 萬元。

表 6.5.5-1 嘉義市都市計畫資料彙整表

計畫名稱	計畫發佈日期	計畫目標年	計畫面積 (公頃)	計畫都市發展 面積(公頃)	計畫人口 (人)	居住淨密度 (人/公頃)	備註
變更嘉義市都市計畫區(不含嘉義交流道特定區、仁義潭風景特定區)通盤檢討	民國 93 年 9 月 30 日	民國 100 年	4,920.22	4,920.22	366,100	350	
變更高速公路嘉義交流道附近特定區計畫(第二次通盤檢討)	民國 93 年 3 月 24 日	民國 94 年	741.9 (1,819.5)	108.31 (521.32)	8,000 (30,000)	170	括弧代表含嘉義縣
變更嘉義市仁義潭風景特定區計畫(嘉義部分)第二次通盤檢討	民國 90 年 4 月 23 日	民國 100 年	537.47	115.64	2,000	146	

註：居住淨密度為一地區居住人口數除以該區只供居住使用之土地面積。

資料來源：嘉義市政府工務局網站

6.5.7 公共設施

嘉義市全市之都市計畫公共設施面積 93 年底共 1,477.53 公頃，各項設施分類如表 6.5.7-1，擇要說明如下：

一、自來水供水

水不僅是生命所賴三大元素之一，同時也是最具實用價值之天然資源，其是在人口集中、工商繁榮之大都市中，是日不能缺的重要資源。本市自來水供水屬台灣自來水公司第五區管理處供水範圍，至 93 年底東、西二行政區總人口數 270,341 人，實際供水人口數為 268,823，自來水供水普及率已達 99.44% 之水準。

二、灌溉面積

民國九十二年底本市灌溉面積為 719 公頃，其中兩期作田輪作田 343 公頃，占 47.71%、單期作田為 376 公頃，占 52.29%。

三、排水工程

依據營建署民國 93 年 5 月所編製之「嘉義市區雨水下水道系統檢討及蘭潭地區雨水下水道系統規劃」，嘉義市目前主要劃分為九個排水區，其埋設箱涵管徑介於 800×800mm~4000×3200mm，管底高程約介於 2m~4m 之間。

四、已設置污水下水道管線系統

嘉義市已完成污水下水道管線施工之區域包含如下：

(一) 北港路 A 主幹管

北港路 A06b~A8 主幹管管徑為 1,650mm，渠底高程分別為 13.33m 及 15.89m。

(二) 劉厝地區污水管線

包括劉厝重劃區收集管網及玉山路之 D03v 分管，劉厝重劃區收集管網主要收集劉厝重劃區之廢、污水；玉山路之 D03v 分管則已鋪設至柴頭港地區，將柴頭港地區納入其收集範圍。

6.5.8 房屋營建工程及房屋單位及面積

一、房屋營建工程

本市民國 93 年營建工程中建物延面積計 710,268 平方公尺，按使用分區別分，住宅區為 608,214 平方公尺，占 85.63%、非住宅區為 102,054 平方公尺，占 14.37%。如按構造別分，以鋼筋混凝土造 650,447 平方公尺，占 91.58% 居首，其次為鋼骨鋼筋混凝土造 45,038 平方公尺，占 6.34%，其他構造 13,286 平方公尺，占 1.87%。

二、房屋單位及面積

經查詢嘉義市稅捐稽徵處 94 年度統計資料，本市應、免稅房屋棟數為 92,026 戶，面積 1,321.99 公頃，現值 72,590.86 百萬元，應、免稅房屋棟數及面積較九十三年度分別增加 1.40%、0.06%；房屋現值則降低 0.34%。如細分，應稅房屋為 8,3389 戶，占 90.61%，免稅房屋 8,667 戶，占 9.42%；應稅房屋中按公、私有分，公有房屋 194 戶，占 0.23%，私有房屋 8,3195 戶，占 99.77%。

表 6.5.7-1 嘉義市公共設施分類統計表

項目	面積(公頃)	佔總面積百分比(%)
道路	608.25	41.17
公園	101.70	6.88
綠地	28.96	1.96
廣場	1.44	0.10
兒童遊樂場	6.23	0.42
停車場	7.77	0.53
加油站	1.38	0.09
市場	5.05	0.34
學校	271.47	18.37
社教機構	10.05	0.68
醫療衛生機構	11.89	0.80
機關用地	185.96	12.59
變電所	0.96	0.06
體育場	20.72	1.40
郵政電信用地	0.12	0.01
溝渠沙道用地	13.71	0.93
環保設施用地	2.71	0.18
鐵路	35.40	2.40
其他用地	163.76	11.08
總計	1,477.53	100

資料來源：93 年嘉義市統計要覽

6.5.9 生活水準

一、收入結構

民國 93 年本市平均每戶家庭經常性收入為 869,942 元，較上年減少 10.74%，如按來源分主要來自薪資收入，占 50.53%，其次為營業淨收入，占 15.09%，租金及其他財產收入占 10.09%、企業補助收入占 7.17%。

二、消費支出型態之結構

民國 93 年本市平均每戶家庭經常性支出為 692,942 元，較上年減少 0.26%，其中消費支出為 554,657 元，占 80.04%，非消費支出 138,285 元，占 19.96%。

平均每戶家庭消費支出中，食品費支出 129,856 元，占 18.74%，為居首位，房租及水費支出 114,546 元，占 16.53%居次，娛樂消遣及教育文化支出 79,373 元，占 11.45%居第三。非消費支出中主要為經常移轉支出 129,195 元，占 18.64%。

三、儲蓄變動

民國 93 年平均每戶家庭儲蓄額為 139,641 元，較上年增加 32,845 元。

四、農家收入結構

民國 93 年平均每戶農業家庭收入為 733,589 元，較上年 633,428 元，增加 15.81%。

其收入結構中，農業所得占 34.02%、非農業所得占 65.98%。

五、現代化家庭器具及設備

隨著經濟發展，國民所得不斷提高，都市市民生活水準亦日益提升，根據台灣地區家庭收支調查統計結果顯示，本省一般家庭現代化器具及設備使用已相當普遍，茲以民國 93 年與五年前(88 年)比較如下：

(一) 電化設備方面

彩色電視機由五年前每百戶 98 台增至 93 年底之每百戶 112 台；電話由每百戶 85 部增加至 92 部，冷暖氣機由每百戶 110 台增至 154 台，洗衣機由每百戶 76 台增至 82 台。

(二) 交通設備方面

汽車由五年前之每百戶 43 輛增至 93 年底之 55 輛，機車由 115 輛增至 120 輛。

(三) 文化設施方面

報紙由五年前之每百戶訂閱 41 份，減少至 93 年底之 34 份，書刊雜誌由五年前之每百戶訂閱 18 冊，減少至 93 年底之 17 冊。

六、教育程度

本市滿十五歲以上之現住人口畢業或在學高教育程度(研究所、大學)之比率近年來有相當程度的成長。滿十五歲以上現住人口中之不識字人口比率，在 84 年底是 5.35%，至 93 年底已降至 2.79%，比率逐年減少，高等教育人口逐年上升，93 年大專以上教育人口比率為 34.69%，顯見本市人口之品質有明顯提升，惟為滿足本市市民求知慾的需求，仍應廣續舉辦各項藝文活動及相關課程之學習列車，以助益人文素質之提昇、經濟之發展及社會之安定。

另外在研究所、大學畢業於在學人口比率中在 93 年底為 13.61%，較 92 年底 12.67%，增加了 3.94 個百分點，更較八十四年底 6.14%，增加 7.47 個百分點，顯示經濟愈富裕，社會變遷需求，人們接受教育的意願也相對迫切；另國中、小國民教育人口比率在 93 年底為 28.67%，較九十二年底 28.89%，減少了 0.22 個百分點，更較 84 年底 47.14%，減少了 18.47 個百分點，顯示青少年、少年人口結構比率下降，已直接影響受國民教育人口比率。

6.5.10 環境衛生

衛生行政工作，是建設現代都市重要的一環。本市衛生工作推行，已有良好基礎，諸如傳染病撲滅、環境衛生改善、家庭計畫推行及醫療設施充實等，均有顯著績效。此外傳染病預防、接種、藥物、藥商管理、病患門診服務等，亦列為衛生行政重點。

一、醫事人員

民國 93 年底全市醫事人員共 4,139 人，較上年底 3,950 人增加 189 人，增加 4.78%。如按工作性質分：西醫師 660 人佔 15.95%，中醫師 90 人佔 2.17%，牙醫師 158 人佔 3.82%，藥師 171 人佔 10.22%，藥劑生 85 人佔 2.05%，醫事檢驗師 148 人佔 3.58%，醫事檢驗生 2 人佔 0.05%，醫用放射線技術師(士)90 人佔 2.17%，護理師 1,595 人佔 38.54%，護士 743 人佔 17.95%，助產士 22 人佔 0.53%，鑲牙生 2 人佔 0.05%，營養師 29 人佔 0.7%，物理治療(師)生 64 人佔 1.55%，職能治療(師)生 28 人佔 0.28%。

二、醫療機構及病床數

民國 93 年底公立醫院診所家數計 376 家，其中醫院 13 家，診所 363 家。病床數共有 3,589 床，其中醫院病床數中一般病床有 2,045 床，特殊病床有 998 床，而診所病床數共有 546 床。

三、傳染病預防注射與接種人數

本省防疫工作成效良好，國民衛生常識普及，各種法定傳染病的罹患率已顯著下降，其中急性法定傳染病如斑疹傷寒、天花、霍亂、鼠疫、狂犬病多年來已告絕跡，但因國際間交流頻繁，為防止各種疾病外來傳染，每年照例實施傳染病之各種預防接種。民國 93 年接受各種預防接種者共 82,297 人次，其中以小兒麻痺疫苗 18,495 人次為最多佔 22.47%，日本腦炎疫苗 18,362 人次佔 22.31%，B 型肝炎疫苗 21,189 人次佔 11.83%，白喉百日咳破傷風混合疫苗 7,712 人次佔 9.37%，麻疹、德國麻疹、腮腺炎混合疫苗 6,812 人次佔 8.28%，麻疹疫苗 4,431 人次佔 5.38%，破傷風減量白喉混合疫苗 3,782 人次佔 4.6%，卡介苗 5,123 人次佔 2.63%，A 型肝炎疫苗 1,161 人次佔 1.41%，B 型肝炎免疫球蛋白 394 人次佔 0.48%。

四、公共衛生稽查

為維護市民之健康本市已有例行派員稽查各公共場所衛生安全制度。本市 93 年全年共稽查 752 家次，較去年稽查 822 家次，減少 70 家次。

五、廠址環境衛生

本計畫場址原為農地使用，並由嘉義市政府於 93 年完成土地徵收，目前以圍籬界定廠址範圍，基地內地形平坦，地表已蔓生雜草及灌木，由廠址現勘發現，密集之植被層容易成為鼠類及蛇類藏匿場所，鼠類亦啃食鄰近農田作物而影響生長與收成；水利會灌排渠道由廠址中央穿越，因排水道位於排水末端，平時呈現乾涸狀態，由於底泥淤積嚴重，下雨後常積水，容易造成蚊蠅滋生與蔓延。

6.5.11 社會心理與民眾關心事項

為了解計畫地區居民對本計畫之關切事項及接受性，本計畫於環評作業期間委託「政治大學商學院民意與市場調查研究中心」，於民國 95 年 3 月 18 至 19 日進行民眾意見訪查工作，調查範圍括開發廠址附近里民及嘉義市西區、東區的居民，樣本分配分別為 50：100：50，採用與民眾面對面訪問方式，共訪得有效問卷 201 份，問卷內容及調查統計資料詳附錄五；另依據環評法規定舉辦一場居民意見溝通說明會，茲將各項民意調查成果說明如后：

一、當地民家問卷調查結果

綜合本次民家問卷調查，發現有七成八的受訪民眾贊成嘉義市污水處理廠規劃案計畫，也期許藉由此嘉義市污水處理廠規劃案的進行，可以改善嘉義市西區和嘉義市東區的環境衛生品質、提升民眾居住生活品質及提昇水資源再利用之價值。對於將近兩成不贊成或有條件贊成的受訪民眾，發現其考量主要因素在於是否能做好污染防治、是否會影響環境品質、是否會影響居民生活品質及是否有完善的施工計畫，開發單位若能先就這些因素加以溝通說明，消除民眾的疑慮，提出一套開發單位已擬好的公共環境污染防治之完善施工計畫，相信一定可以得到民眾的支持。

另外，在本計畫施工及營運期間，重要的環境保護措施是要注意空氣品質維護、惡臭防制、廢棄物妥善處理、交通維持計畫及環境衛生維護，盡量減輕施工及營運時之環境污染影響至最低程度。因此期許開發單位必須確實做好這些環境污染防治工作，方能得到當地民眾一致的支持，順利圓滿完成嘉義市污水處理廠規劃案的計畫。對於開發單位和民眾的溝通方式，當地民眾認為最主要的溝通方式為「舉辦說明會或座談會」，其次是「透過地方集會(村，里民大會)」，第三是「利用媒體」。因此開發單位未來與民眾的溝通，不妨考慮利用說明會、座談會，媒體及報章雜誌或是透過地方集會如村、里民大會等方式進行。

調查結果顯示，民眾希望藉由此開發計畫能改善當地環境衛生品質、提升當地民眾居住生活品質，也希望此計畫能早日施工儘快完成，不過在進行此計畫時，也希望做好環境保護措施，同時也要規劃完善，不要有污染發生，更希望完工後，此計畫能真正改善環境衛生品質、提升居民生活品質及提昇水資源再利用之價值。

二、當地居民意見溝通說明會

本計畫基地行政區涵蓋嘉義市西區下埤里及部分竹村里，土地使用於市政府土地徵收前為農地及部分墓地，鄰近地區之居民主要居住於廠址東側之下埤里社區及西側之竹村社區，為了解本計畫開發對鄰近下埤地區居民之影響及民眾關切事項，依據環保署民國 93 年 12 月 22 日環署綜字第 0930092953 號令修正「開發行為環境影響評估作業準則」發布第六條及第七條條文；並增訂第十條之一及第三十條之一條文之規定辦理，於民國 95 年 7 月 14 日邀請下埤里及竹村里里民於「嘉義市政府大樓六樓會議室」舉行居民溝通會議，詳細會議記錄及居民意見辦理情形請參閱附錄七。

於會議過程中里民表達之意見，主要關心議題為：

- (一) 污泥處置方式、臭味防止方法及對附近環境之影響。
- (二) 空氣污染對鄰近居民及農作物會不會造成影響？
- (三) 土地內雜草叢生，躲不少蚊蟲、蛇及老鼠等，附近農地稻米遭老鼠啃食，造成農作物危害。
- (四) 興建過程中對居民進出道路及農用灌溉排水溝是否造成影響？
- (五) 開發後對附近居民的回饋方案。

由於本計畫開發廠址已完成土地徵收，對附近民眾而言，在目前關心的是廠址內現雜草叢生，蚊蟲、蛇及老鼠影響到環境衛生及農作物危害問題，在污水廠興建過程中則擔心會不會造成出入的不方便，營運後之空氣污染物與臭味會不會對附近民眾造成健康危害甚至影響農作物生長等疑慮。

6.6 道路交通

嘉義市市中心區道路略呈棋盤式，並以輻射狀之聯外道路與鄰近鄉鎮連繫，對外主要交通網絡有中山高速公路、南部第二高速公路、縱貫公路及鐵路，空運則有嘉義航空站，設有嘉義至台北及澎湖航線，為嘉雲南地區交通轉運之中心。近年並已完成拓建彌陀路、大雅路、林森東路、忠孝路、博愛路及北港路，且於九十二年完成本市主要外環道—世賢路，使本市與四周隔鄰的嘉義縣各鄉鎮道路系統更為通暢。市區內道路系統除少數路段外，交通運行狀況尚屬良好。

6.6.1 道路現況

嘉義市的主要道路系統依道路功能或設計標準分類，大略可分為高速公路及聯外道路及鐵路等，詳見圖 6.6.1-1 所示，茲分別說明如下。廠址鄰近地區現有之重要道路系統路況與交通量現況概述如下：

一、高速公路

國道三號(中山高速公路)，從雲林縣大埤鄉南下進入嘉義縣境後，途經大林鎮、溪口鄉、民雄鄉、太保市，在經過嘉義市後，穿越水上鄉及鹿草鄉，而後再進入台南縣的後壁鄉。由於嘉義交流於本市西側邊緣地帶，因此由高速公路進出市中心區的車輛係以北港路為主要聯絡道路。中山高速公路北起基隆南迄高雄，乃台灣西部走廊各縣市最重要的幹道，為目前外縣市至嘉義市之主要道路。國道三號(福爾摩沙高速公路)則經過嘉義市東部，可經由台十八省道進入嘉義市區。

二、聯外道路

台一省道及 159 號縣道(北港路)為嘉義市連接外縣市主要的聯外幹道，其中 159 號縣道(北港路)為本計畫污水處理廠之聯外道路，茲說明如下：

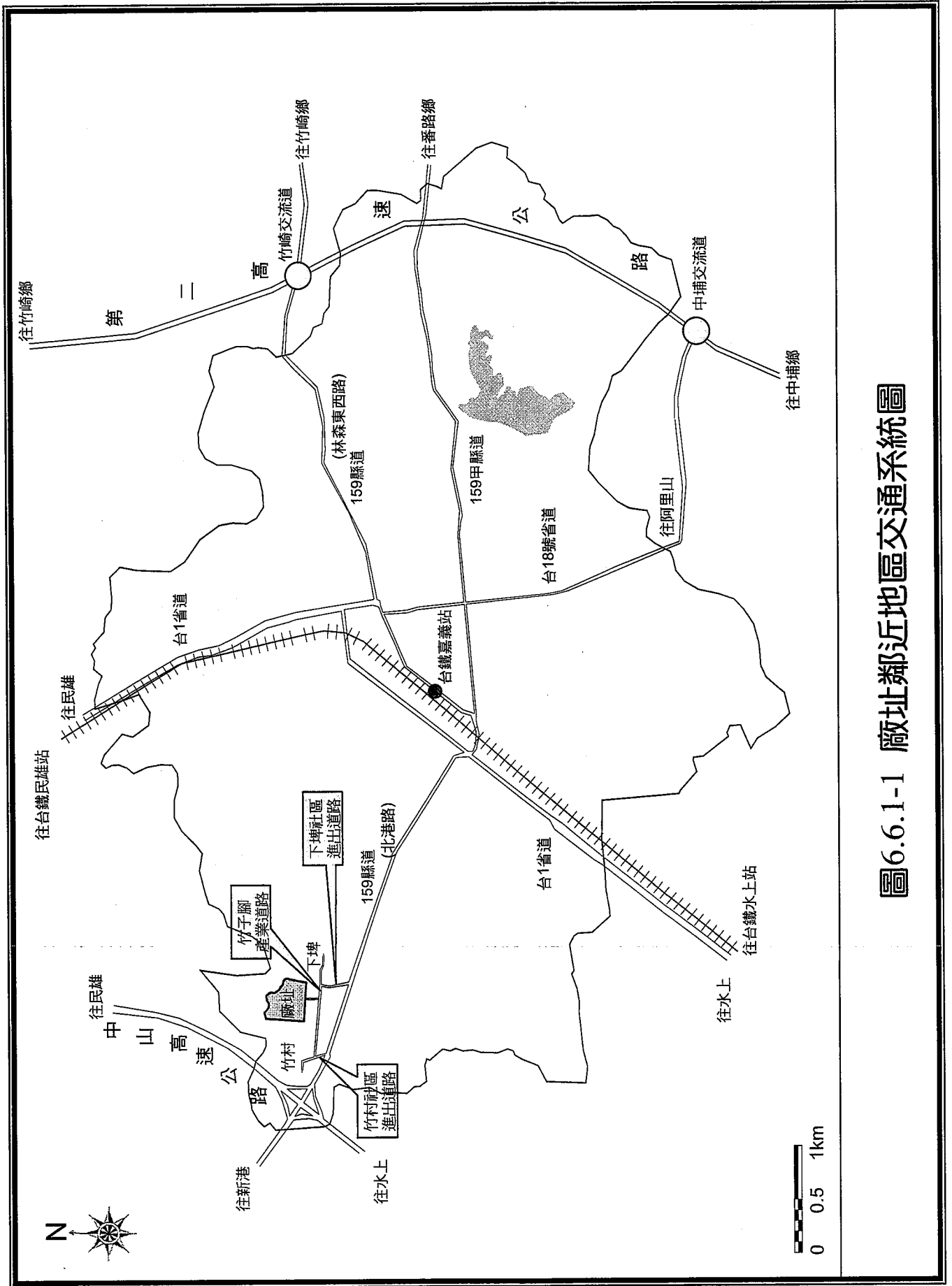


圖6.6.1-1 廠址鄰近地區交通系統圖

(一) 台一省道

台一省道由南而北，貫穿嘉義市中心，其路線大致與縱貫鐵路相平行。交通量相當大，係重要幹道之一。中央具分隔島，為寬度 25 公尺之四線道，於嘉義市內道路服務水準約為 A~B 級。

(二) 159 號縣道(北港路)

159 縣道(北港路)與博愛路及高速公路垂直相交，是嘉義市至雲林縣北港鎮的重要幹道，也是高速公路嘉義交流道的聯絡道，以雲林縣北港鄉為起點，經新港鄉、太保市後，進入嘉義市，再連接至番路鄉，境內寬度 7 至 20 公尺，道路服務水準約為 A 級。由廠區至 159 縣道(北港路)後，往西可至太保市或由中山高聯絡其它各縣市，往東可抵嘉義市區。

三、鐵路系統

(一) 台鐵西部縱貫線

台鐵西部縱貫線由雲林縣大埤鄉進入嘉義縣後，約略成南北走向，和台一號省道平行。在途經大林鎮、民雄鄉後，進入嘉義市；再由嘉義市進入嘉義縣水上鄉和台南縣後壁鄉。

(二) 阿里山森林鐵路

阿里山森林鐵路是現今僅存三大高山鐵路之一，亦是過去阿里山地區與平地唯一之交通網路，起點位於嘉義火車站，經北門、竹崎、交力坪、奮起湖等站後，止於阿里山新站，路線全長 72 公里。

(三) 高速鐵路

高鐵嘉義車站位於嘉義縣太保市，距嘉義市約十五公里，168 號縣道橫貫其間，為嘉義車站主要聯外道路。高速鐵路全長 345 公里，沿途經過 14 縣市、77 市鄉鎮區。營運初期期間沿線設置台北、板橋、桃園(青埔)、新竹(六家)、台中(烏日)、嘉義(太保)、台南(沙崙)、高雄(左營)等 8 個車站，營運後期增加南港、苗栗(豐富)、彰化(田中)、雲林(虎尾)等 4 個車站。將來高鐵完工通車後，從台北到嘉義僅需七十三分鐘，故高鐵的營運可縮短西部走廊的城鄉差距，提昇國民的生活品質。

6.6.2 道路交通量

本計畫廠址鄰近道路寬度及特性整理如表 6.6.2-1，為了解廠址周邊相關路段之交通量，本計畫選定於北港路與竹村社區入口道路路口及下埤社區入口道路與竹子腳產業道路路口等二點，於 95 年 4 月 28 日(平日)及 95 年 3 月 26 日(假日)分別進行二次連續 24 小時測定調查，經參考「2001 年台灣地區公路容量手冊」雙車道及多車道郊區公路服務水準等級劃分標準，詳表 6.6.2-2~3，將結果彙整分析整理成道路服務水準如表 6.6.2-4~5 所示，由結果可知本計畫廠址週邊道路在平日與假日之晨峰與昏峰時間道路服務水準均可維持在 A~B 之間，顯示聯外道路交通狀況良好。

表 6.6.2-1 鄰近道路系統特性

項目 路名	路段 起-迄	道路 寬度 (m)	功能 分類	路型		路況				
				中央 分隔	快慢 分隔	快車 道數	慢車 道數	快車 道寬 (m)	慢車道 寬含路 肩(m)	路肩停 車狀況
北港路	世賢路-中 山高速公路	30	主要 道路	分隔島	分隔線	6	2	3	6	兩側可停
竹村社區 入口道路	竹村社區- 北港路	8	次要 幹道	無	無	2	-	4	-	兩側可停
下埤社區 入口道路	下埤社區- 北港路	8	次要 幹道	無	無	2	-	4	-	兩側可停
竹子腳產 業道路	下埤社區- 竹村社區	8	次要 幹道	無	無	2	-	4	-	兩側可停

表 6.6.2-2 雙車道公路交通服務水準等級劃分表

服務 水準	延滯時間 百分比	V/C 值(平原區)						
		平均行 駛速率	禁止超車區段百分比					
			0	20	40	60	80	100
A	≤30	≥65	0.15	0.12	0.09	0.07	0.05	0.04
B	≤45	≥57	0.27	0.24	0.21	0.19	0.17	0.16
C	≤60	≥48	0.43	0.39	0.36	0.34	0.33	0.32
D	≤75	≥40	0.64	0.62	0.60	0.59	0.58	0.57
E	>75	≥31	1.00	1.00	1.00	1.00	1.00	1.00
F	100	<31	—	—	—	—	—	—

資料來源：『2001年台灣地區公路容量手冊』，交通部運輸研究所，90年3月

表 6.6.2-3 多車道公路服務水準等級劃分表

服務水準	密度，D (小客車/公里/車道)	平均速率， U(公里/小時)	最大	
			服務流率 (小客車/小時/車道)	V/C
A	D ≤ 12	U ≥ 65	780	0.371
B	12 < D ≤ 18	U ≥ 63	1,134	0.540
C	18 < D ≤ 25	U ≥ 60	1,500	0.714
D	25 < D ≤ 33	U ≥ 55	1,815	0.864
E	33 < D ≤ 52.5	U ≥ 40	2,100	1.000
F	D > 52.5	U ≥ 0	變化很大	變化很大

資料來源：『2001年台灣地區公路容量手冊』，交通部運輸研究所，90年3月

表 6.6.2-4 廠址鄰近道路服務水準現況分析(晨峰)

時段	路名	道路路段	方向	機車(輛)	小型車(輛)	大型車(輛)	特種車(輛)	尖峰小時交通量(PCU/hr)	道路容量(PCU/hr)	V/C	服務水準
平日	北港路	竹村社區入口道路路口以東	往東	157	787	58	18	1036	5620	0.184	A
			往西	156	676	60	24	946	5620	0.168	A
		竹村社區入口道路路口以西	往東	159	848	67	23	1131	5620	0.201	A
			往西	151	774	62	27	1055	5620	0.188	A
	竹村社區入口道路	北港路路口段	往北	44	78	6	0	112	1770	0.063	B
			往南	29	89	2	0	108	1770	0.061	B
	下埤里社區入口道路	竹子腳產業道路路口以北	往北	64	71	7	0	117	1770	0.066	A
			往南	63	79	4	1	122	1770	0.069	A
		竹子腳產業道路路口以南	往北	22	26	5	0	47	1770	0.027	A
			往南	30	35	2	1	57	1770	0.032	A
	竹子腳產業道路	下埤里社區入口道路段	往東	58	68	5	0	107	1770	0.060	A
			往西	49	67	5	0	102	1770	0.057	A
假日	北港路	竹村社區入口道路路口以東	往東	166	722	79	22	1029	5620	0.183	A
			往西	129	769	69	18	1026	5620	0.182	A
		竹村社區入口道路路口以西	往東	167	778	84	26	1108	5620	0.197	A
			往西	122	873	71	20	1136	5620	0.202	A
	竹村社區入口道路	北港路路口段	往北	43	74	5	0	106	1770	0.060	B
			往南	28	76	5	0	100	1770	0.056	B
	下埤里社區入口道路	竹子腳產業道路路口以北	往北	68	81	5	1	128	1770	0.072	A
			往南	66	98	5	1	144	1770	0.081	A
		竹子腳產業道路路口以南	往北	21	26	3	1	46	1770	0.026	A
			往南	28	36	5	1	63	1770	0.036	A
	竹子腳產業道路	下埤里社區入口道路段	往東	66	75	5	0	118	1770	0.067	A
			往西	57	82	3	0	117	1770	0.066	A

資料來源：本計畫調查整理

表 6.6.2-5 廠址鄰近道路服務水準現況分析(昏峰)

時段	路名	道路路段	方向	機車(輛)	小型車(輛)	大型車(輛)	特種車(輛)	尖峰小時交通量(PCU/hr)	道路容量(PCU/hr)	V/C	服務水準
平日	北港路	竹村社區入口道路路口以東	往東	254	1612	89	19	1974	5620	0.351	A
			往西	205	1529	78	18	1842	5620	0.328	A
		竹村社區入口道路路口以西	往東	262	1771	97	22	2162	5620	0.385	B
			往西	233	1663	90	20	2020	5620	0.359	A
	竹村社區入口道路	北港路路口段	往北	39	130	1	0	152	1770	0.086	B
			往南	33	71	4	0	96	1770	0.054	B
	下埤里社區入口道路	竹子腳產業道路路口以北	往北	57	83	3	1	121	1770	0.068	A
			往南	68	69	5	0	113	1770	0.064	A
		竹子腳產業道路路口以南	往北	29	30	2	1	52	1770	0.029	A
			往南	21	22	4	0	41	1770	0.023	A
	竹子腳產業道路	下埤里社區入口道路段	往東	46	69	4	0	100	1770	0.056	A
			往西	65	63	4	0	104	1770	0.058	A
假日	北港路	竹村社區入口道路路口以東	往東	246	1585	92	17	1943	5620	0.346	A
			往西	189	1554	67	14	1825	5620	0.325	A
		竹村社區入口道路路口以西	往東	236	1776	99	19	2149	5620	0.382	B
			往西	212	1697	75	17	2004	5620	0.357	A
	竹村社區入口道路	北港路路口段	往北	35	119	2	0	141	1770	0.079	B
			往南	32	63	2	0	83	1770	0.047	B
	下埤里社區入口道路	竹子腳產業道路路口以北	往北	59	88	2	0	122	1770	0.069	A
			往南	59	70	5	0	110	1770	0.062	A
		竹子腳產業道路路口以南	往北	23	31	2	0	47	1770	0.026	A
			往南	17	20	5	0	39	1770	0.022	A
	竹子腳產業道路	下埤里社區入口道路段	往東	51	72	3	0	104	1770	0.058	A
			往西	57	60	3	0	95	1770	0.053	A

資料來源：本計畫調查整理

6.7 文化環境

6.7.1 古蹟現況

古蹟是先民生存的刻痕與歷史的表徵，充滿了生活的智慧與不朽的史實，是最珍貴的歷史資產，被視為無可取代的文明寶藏。總計嘉義市境內共有古蹟共十二處，詳表 6.7.1-1，本計畫污水處理廠用地範圍內，目前除一棟農舍外均為平坦農地，並無任何具有歷史性之古蹟。

表 6.7.1-1 嘉義市公告古蹟現況

名稱	等級	位置	評價	類別	公告日期
嘉義舊監獄	國定	嘉義市維新路 140、142 號	為日治時期歐戰發展的重要建築物，為目前世界僅存的兩座日式賓夕凡尼亞式建築之一，使用的木料來自阿里山，更具特殊之建築史意義。	其他	內政部 94 年 5 月 26 日
嘉義城隍廟	三級	嘉義市東區吳鳳北路 168 號	名匠師王錦木修建之城隍廟，木雕精美。	祠廟	74 年 11 月 27 日
王祖母許太夫人墓	三級	嘉義市東區羌母寮 41 號	與清代水師提督王得祿有關之古墓	陵墓	74 年 11 月 27 日
八獎溪義渡	三級	嘉義市東區彌陀路 1 號（彌陀寺）前	台灣少數僅存之義渡碑	其他	77 年 2 月 26 日
嘉義仁武宮	市定	嘉義市東區北榮街 54 號	木雕及石雕精緻的古廟	祠廟	87 年 4 月 30 日
嘉義營林俱樂部（阿里山林場招待所）	市定	嘉義市東區共和路 370 號	木造洋樓風格特殊	其他	87 年 4 月 30 日
阿里山鐵路北門驛	市定	嘉義市東區共和路 428 號	木造之小型鐵路車站	其他	87 年 4 月 30 日
嘉義火車站	市定	嘉義市中山路 528 號	一九三〇年代折衷主義建築，外表貼褐色國防色面磚。	其他	87 年 10 月 15 日
原嘉義神社附屬館所	市定	嘉義市公園街 42 號	典型的日本木造建築，木工精緻。	其他	87 年 10 月 15 日
菸酒公賣局嘉義分局	市定	嘉義市中山路 659 號	日據時期較成熟之鋼筋混凝土建築，兼有現代建築簡潔明快風格及面磚時期之雙重特質，具建築藝術價值。	其他	89 年 6 月 7 日
嘉義蘇周連宗祠	市定	嘉義市垂楊路 326 號	本建築係民宅改做宗祠罕見之例，為傳統閩南泉州式風格，現況良好具保存價值。	祠廟	89 年 6 月 7 日
嘉義西門長老教會禮拜堂	市定	嘉義市西區導民里 15 鄰垂楊路 309 號	由日本人監造，台灣師傅施工之古老教堂。	其他	94 年 3 月 8 日

資料來源：嘉義市政府文化局，<http://www.cabcy.gov.tw/local.asp>

6.7.2 文化遺址

經由廠址現地勘查與參考「台閩地區考古遺址普查研究計畫第一期研究報告」，嘉義縣市文化遺址調查結果，詳表 6.7.2-1，本計畫廠址及嘉義市境內並未曾發現文化遺址。

表 6.7.2-1 嘉義縣市文化遺址調查表

遺址名稱	位置	所屬文化、年代	出土遺物	遺跡
下庄尾	嘉義縣水上鄉三界村，位於下庄尾聚落東方約 200 公尺之台地斜坡面上。	—	素面紅陶	—
中埔	嘉義縣中埔鄉，中埔鄉水源地東北側，石礮西北岸的河階上	—	打製石器	—
火炭埔子	嘉義縣竹崎鄉獅埕村，位於市嘉 8 及 166 縣道(41.5 公里)交會處(火炭埔子聚落)之東北角台地緩坡面上，獅子頭溪東岸，面積約 200×100 公尺。	—	紅褐色素面夾砂陶	—
王公園	嘉義縣竹崎鄉灣橋村，位於王公園聚落後(東)方孤丘頂面之南段	—	紅褐色素面夾砂陶、灰黑色夾砂陶、磨至石器	—
半天堰	嘉義縣番路鄉，位於半天堰當地紫雲廟附近	—	灰色及紅色陶、打製石斧、磨至石鏃	—
嘉義大埔	嘉義縣大埔鄉，位於大埔村掬月半島前端。面積約 50×30 公尺。	距今約 2000 年前	灰黑色陶片、石器	—
嘉義農場	嘉義縣大埔鄉，曾文水庫北岸嘉義農場隊本部前的河階坡面上。	—	紅褐色素面陶片	—

資料來源：82 年 6 月，中華民族學會「台閩地區考古遺址普查研究計畫第一期研究報告」