



# 目錄

一	系統概述	
	1.1 系統目標	1
	1.2 系統範圍	2
	1.3 系統架構	3
二	初步設計	
	2.1 系統流程	5
	2.2 輸入描述	18
	2.3 輸出描述	19
	2.4 資料庫架構	20
	2.5 安全性、備份與回復設計	21
三	細部設計	
	3.1 程式架構	23
	3.2 程式架構說明	24

軟體設計文件

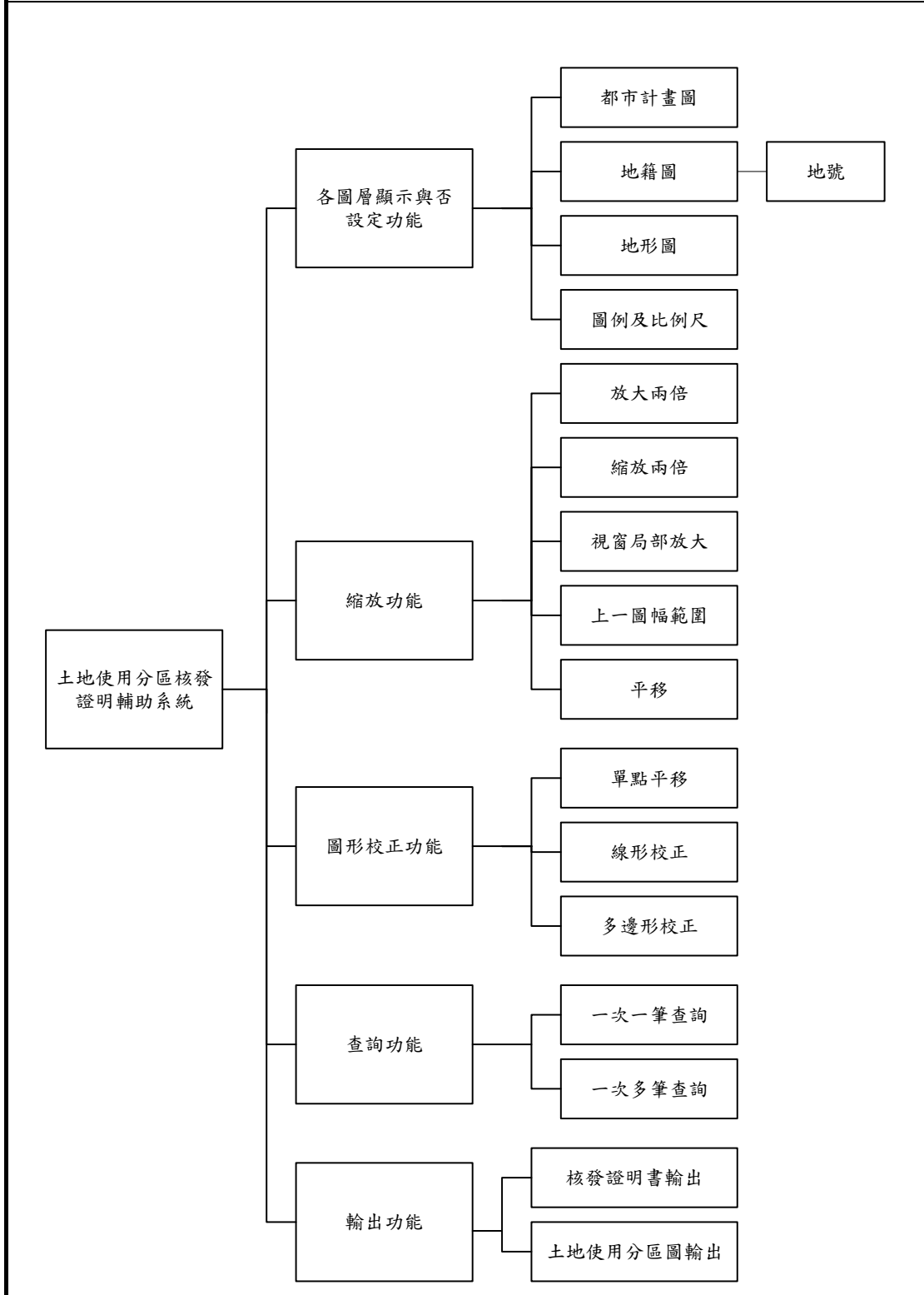
系統名稱：	版別：	更改編號：
系統代號：	頁次：	更改日期：
1 · 1 系統目標		
<ol style="list-style-type: none"><li>1. 規劃嘉義市政府都市計畫課之地理資料庫架構。</li><li>2. 建置本案之嘉義市示範地區之都市計畫圖、地籍圖、地形圖等資料。</li><li>3. 研發『土地使用分區證明核發輔助系統』及『街廓展繪輔助系統』，以協助承辦人員作業。</li></ol>		

軟體設計文件

系統名稱：	版別：	更改編號：
系統代號：	頁次：	更改日期：
1. 2 系統範圍		
<ol style="list-style-type: none"><li>1. 嘉義市政府都市計畫課地理資料庫之規劃及示範地區資料建置。</li><li>2. 嘉義市政府都市計畫課地理資訊系統之研析及部份系統之建置。</li><li>3. 嘉義市政府都市計畫課『土地使用分區證明核發輔助系統』及『街廓展繪輔助系統』之功能測試及驗收等工作。</li><li>4. 教育訓練課程。</li></ol>		

系統名稱：土地使用分區核發證明輔助系統	版別：1.0	更改編號：
系統代號：	頁次：	更改日期：1997/01/09

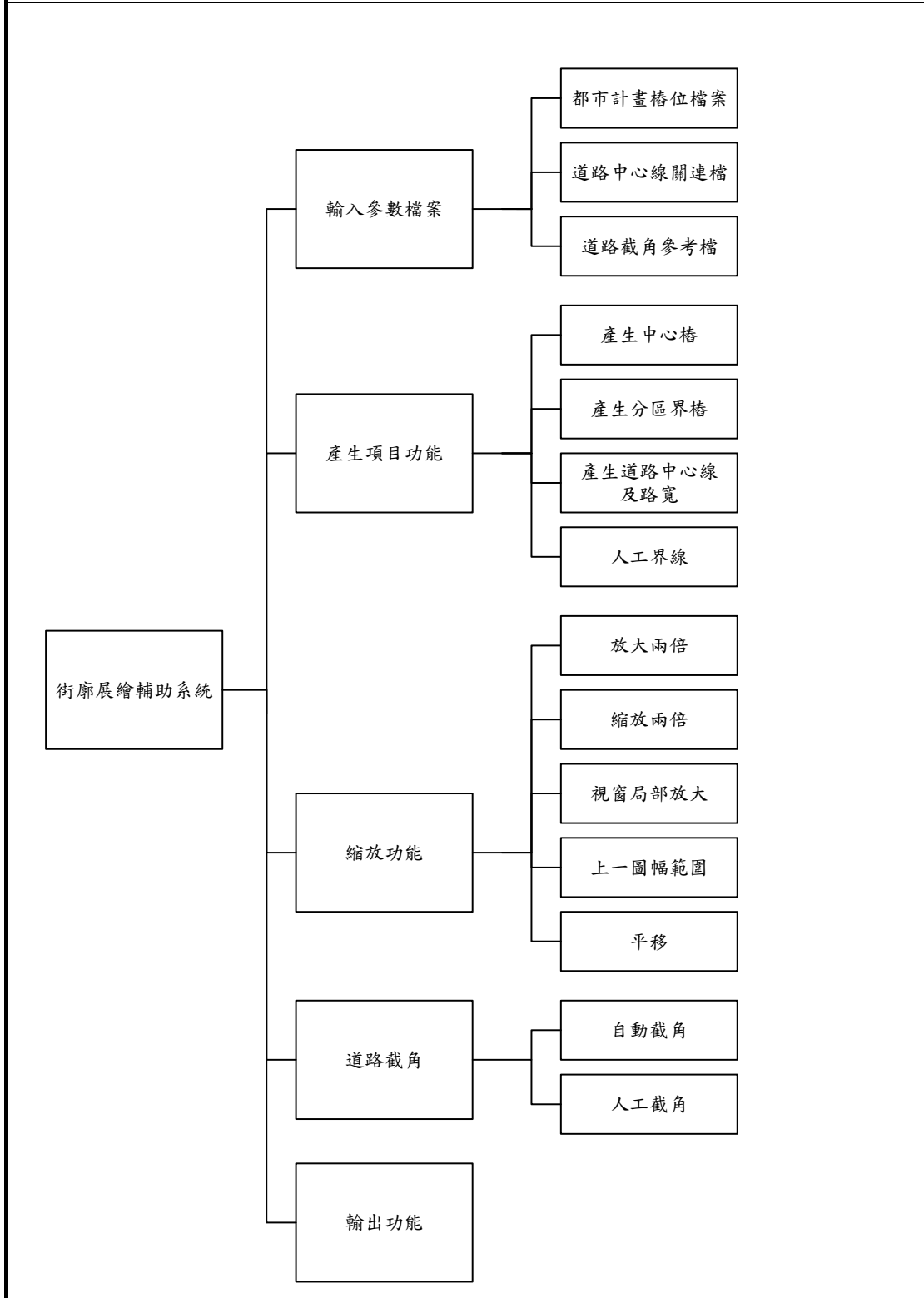
1.3 系統架構



軟體設計文件

系統名稱：街廓展繪輔助系統	版別：1.0	更改編號：
系統代號：	頁次：	更改日期：1997/01/09

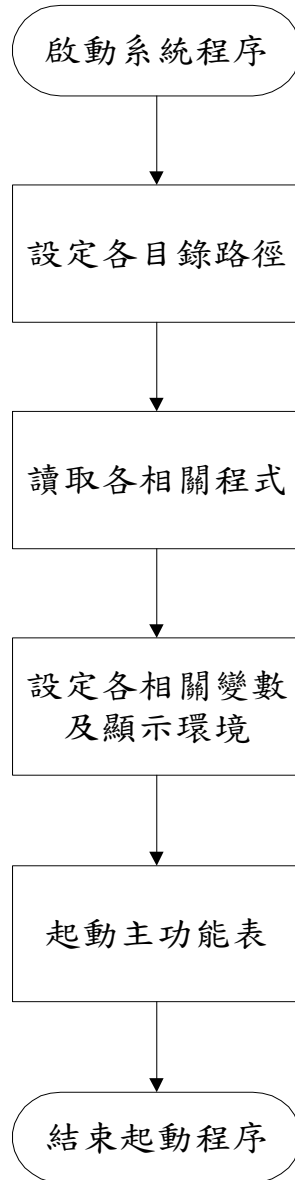
1.3 系統架構



系統名稱：土地使用分區核發 證明輔助系統	版別：1.0	更改編號：
-------------------------	--------	-------

系統代號：	頁次：	更改日期：1997/01/09
-------	-----	-----------------

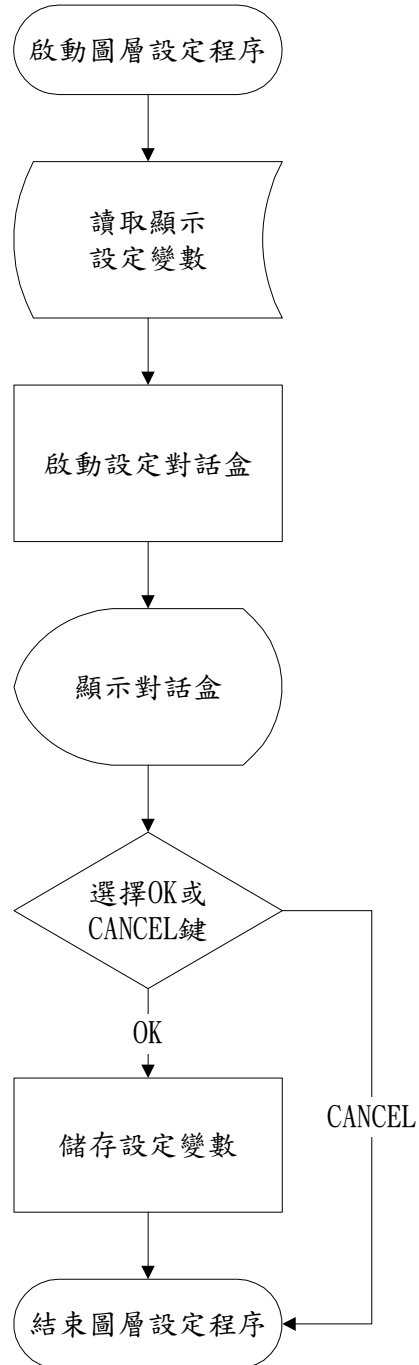
2·1 系統流程



系統起動流程圖

系統名稱：土地使用分區核發 證明輔助系統	版別：1.0	更改編號：
系統代號：	頁次：	更改日期：1997/01/09

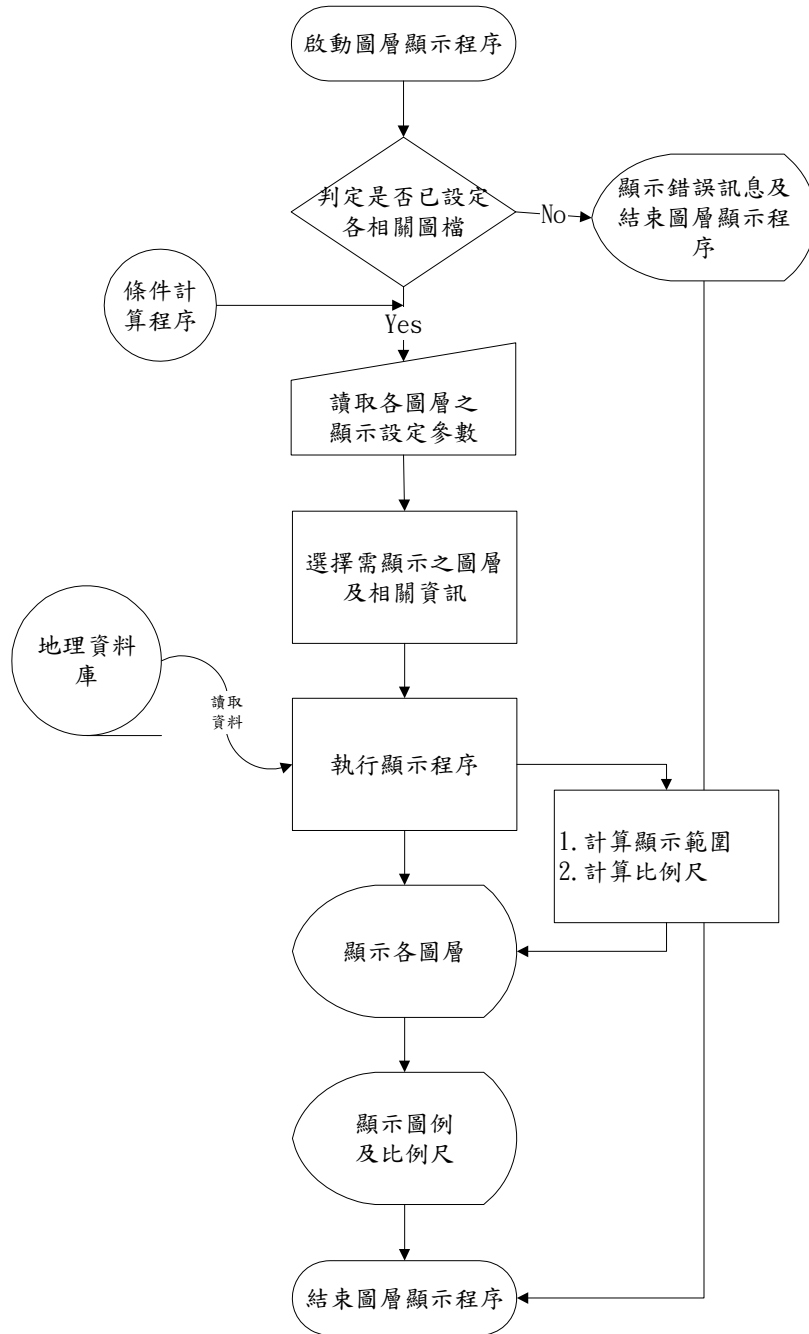
### 2·1 系統流程



圖層設定流程圖

系統名稱：土地使用分區核發 證明輔助系統	版別：1.0	更改編號：
系統代號：	頁次：	更改日期：1997/01/09

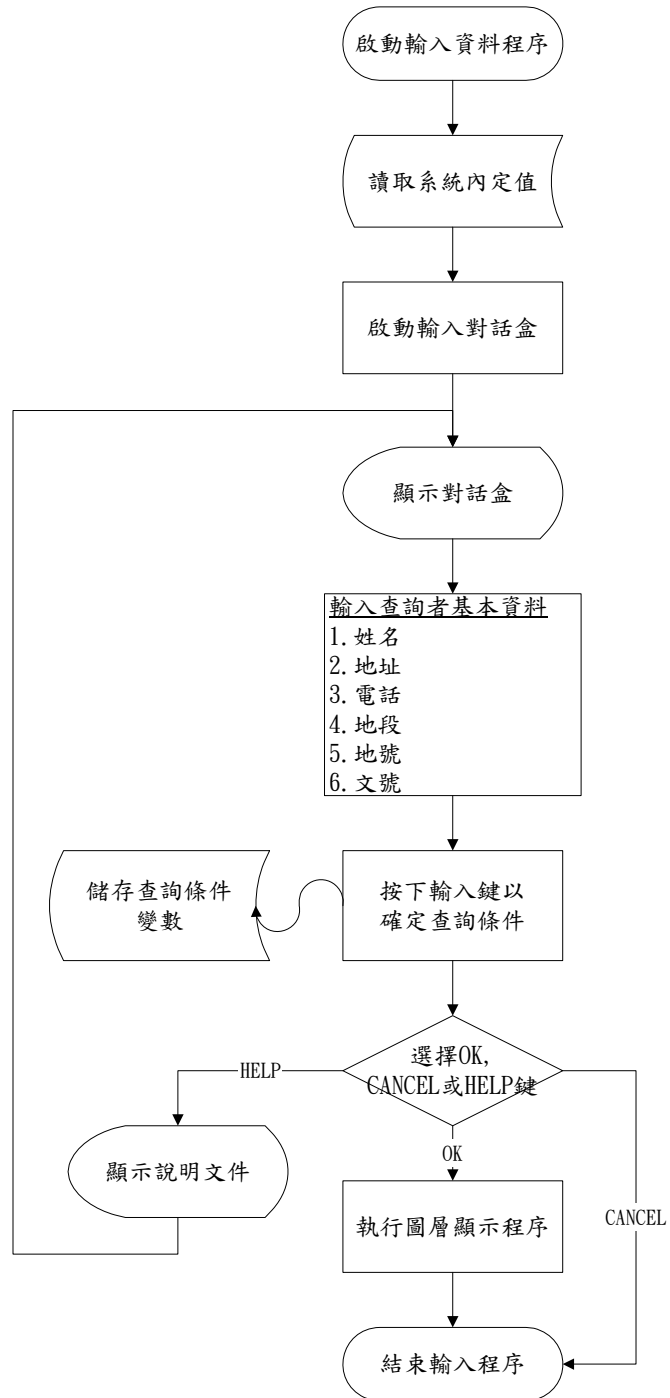
2·1 系統流程



圖層顯示流程圖

系統名稱：土地使用分區核發 證明輔助系統	版別：1.0	更改編號：
系統代號：	頁次：	更改日期：1997/01/09

2·1 系統流程

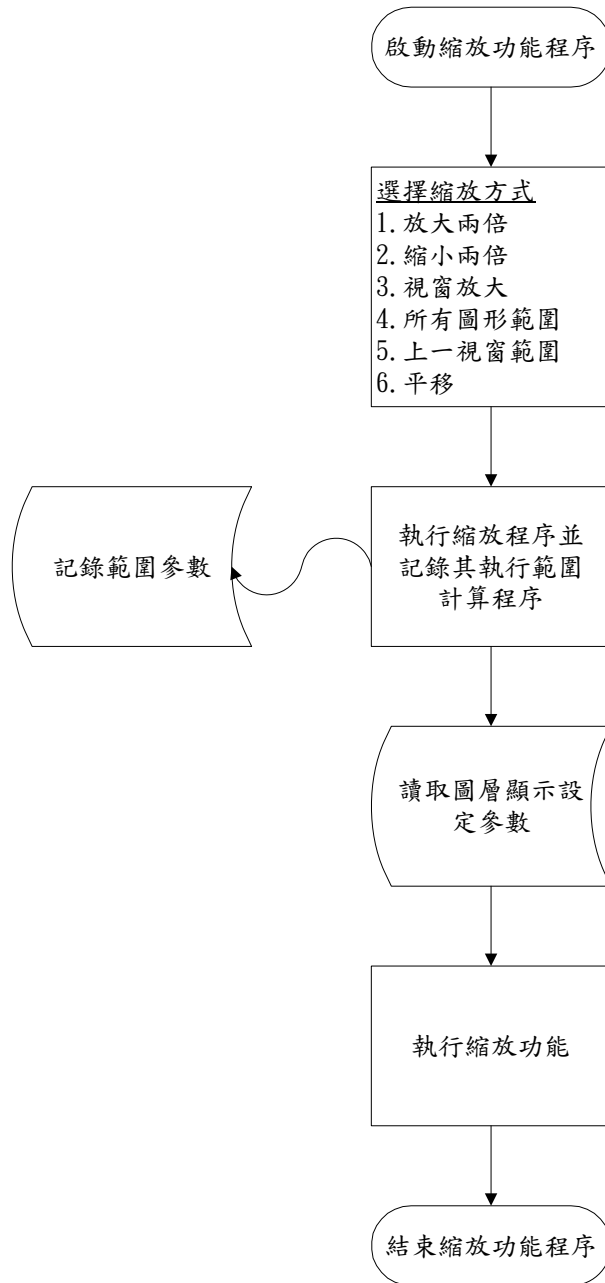


輸入程序流程圖

軟體設計文件

系統名稱：土地使用分區核發 證明輔助系統	版別：1.0	更改編號：
系統代號：	頁次：	更改日期：1997/01/09

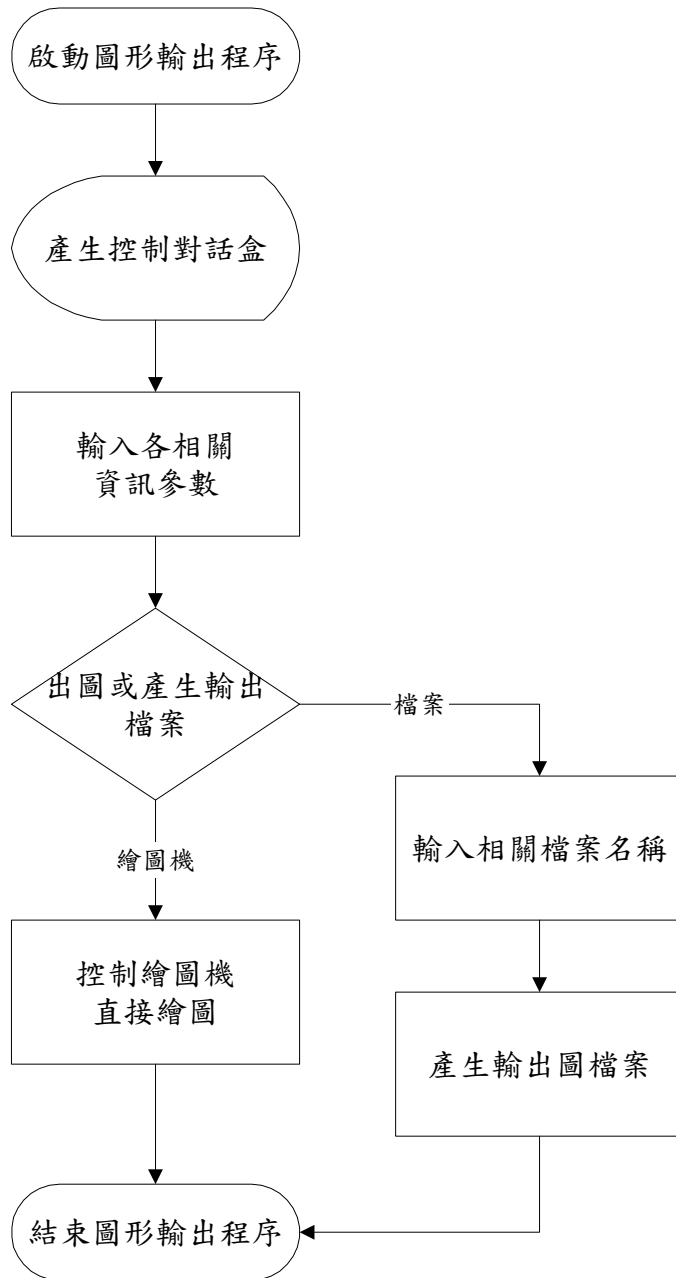
2·1 系統流程



縮放功能流程圖

系統名稱：土地使用分區核發 證明輔助系統	版別：1.0	更改編號：
系統代號：	頁次：	更改日期：1997/01/09

2·1 系統流程

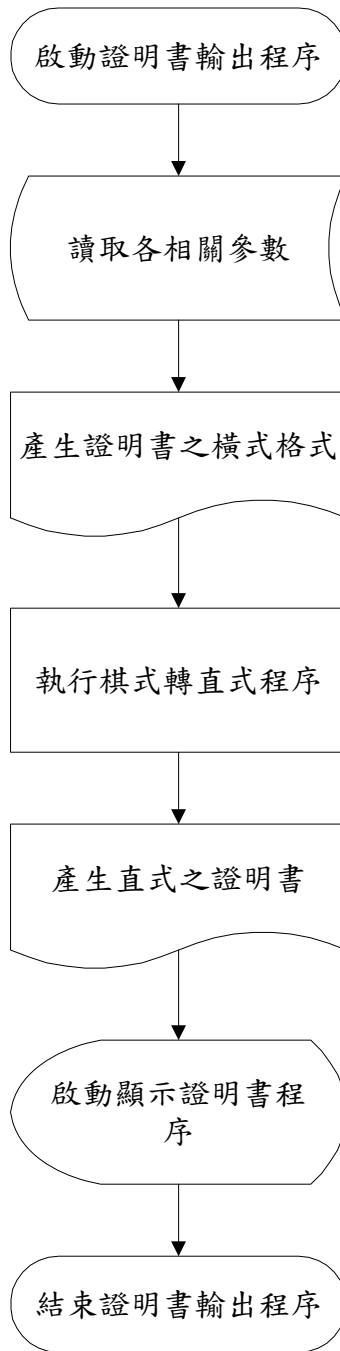


圖形輸出流程圖

系統名稱：土地使用分區核發 證明輔助系統	版別：1.0	更改編號：
-------------------------	--------	-------

系統代號：	頁次：	更改日期：1997/01/09
-------	-----	-----------------

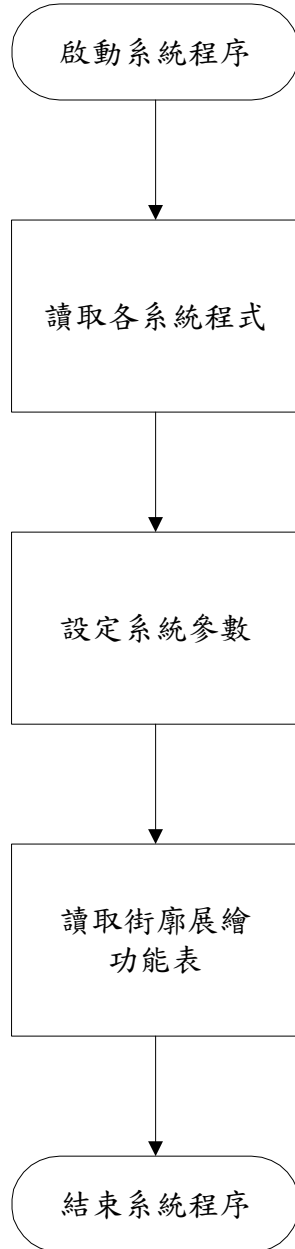
### 2·1 系統流程



證明書輸出流程圖

系統名稱：街廓展繪輔助系統	版別：1.0	更改編號：
系統代號：	頁次：	更改日期：1997/01/09

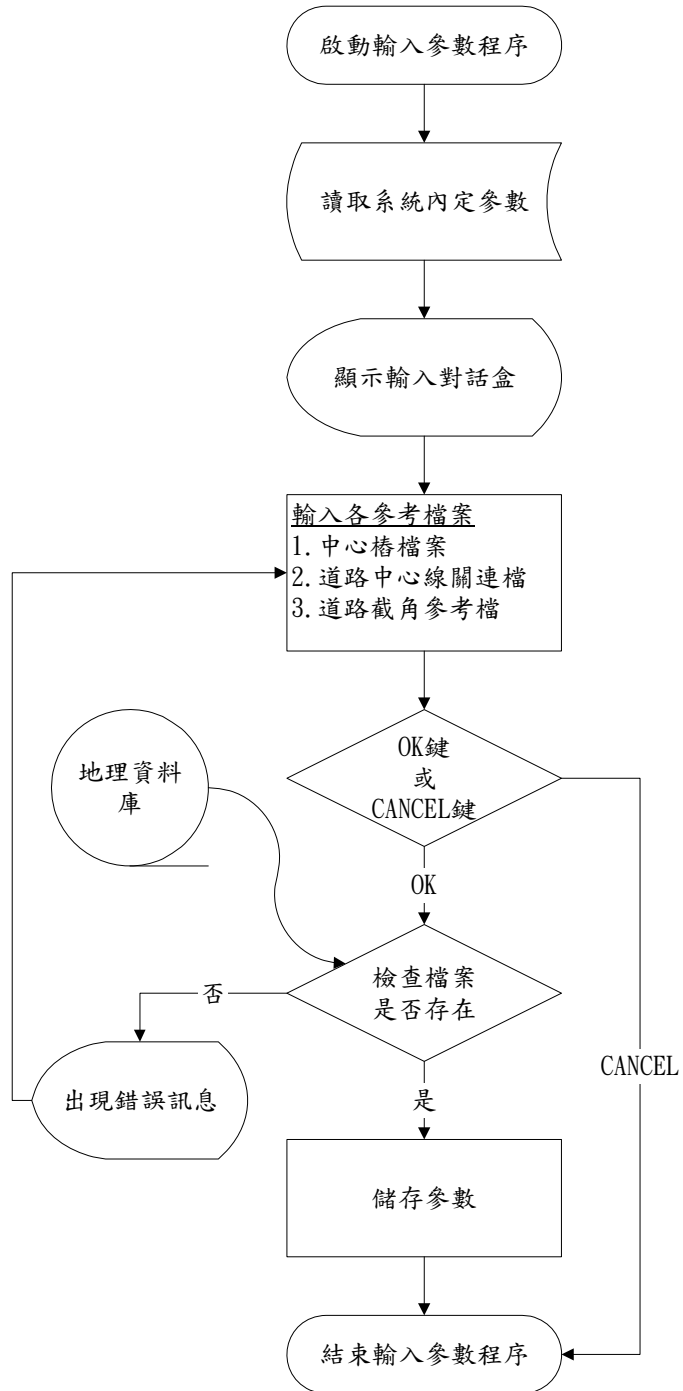
### 2 · 1 系統流程



系統啟動流程圖

系統名稱：街廓展繪輔助系統	版別：1.0	更改編號：
系統代號：	頁次：	更改日期：1997/01/09

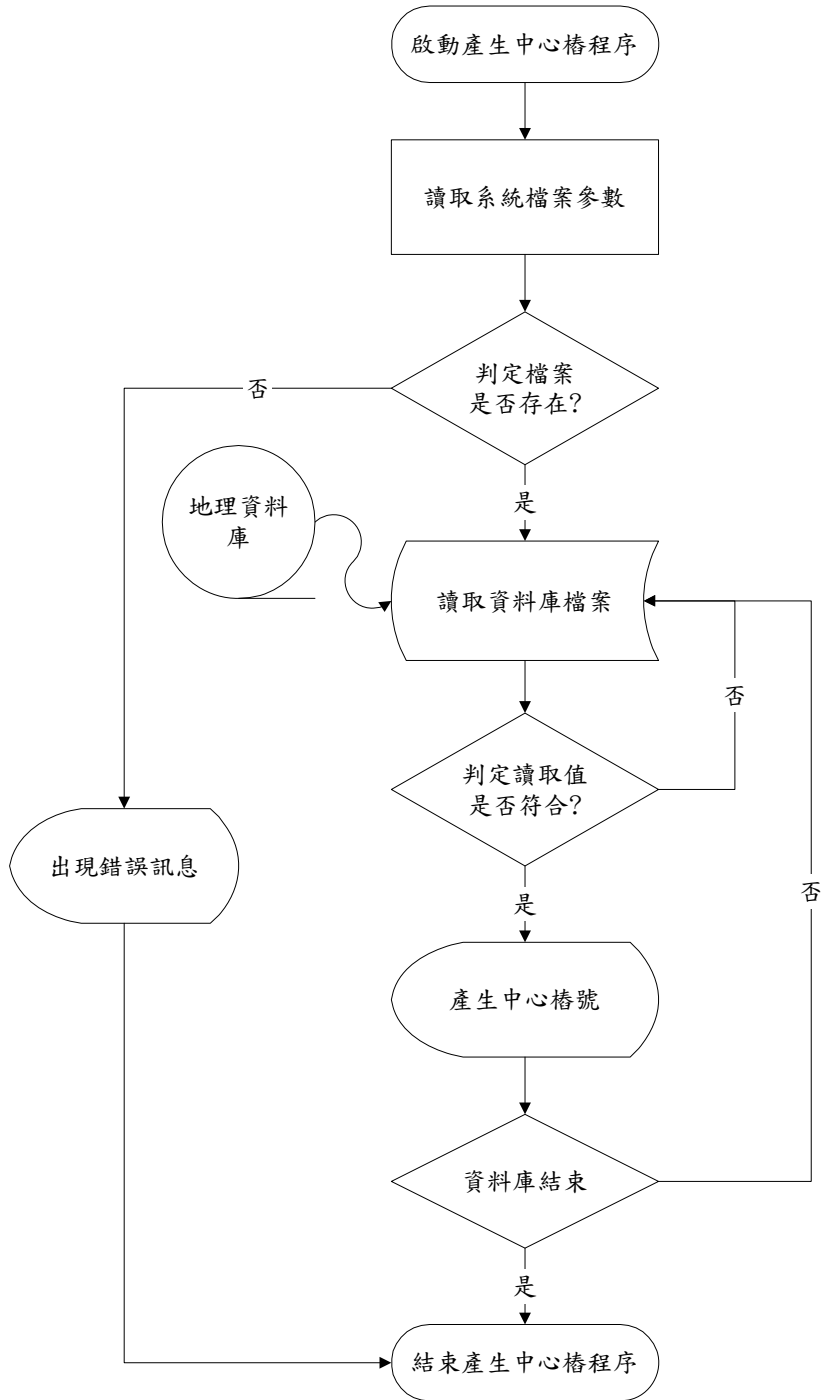
### 2·1 系統流程



輸入檔案參數流程圖

系統名稱：街廓展繪輔助系統	版別：1.0	更改編號：
系統代號：	頁次：	更改日期：1997/01/09

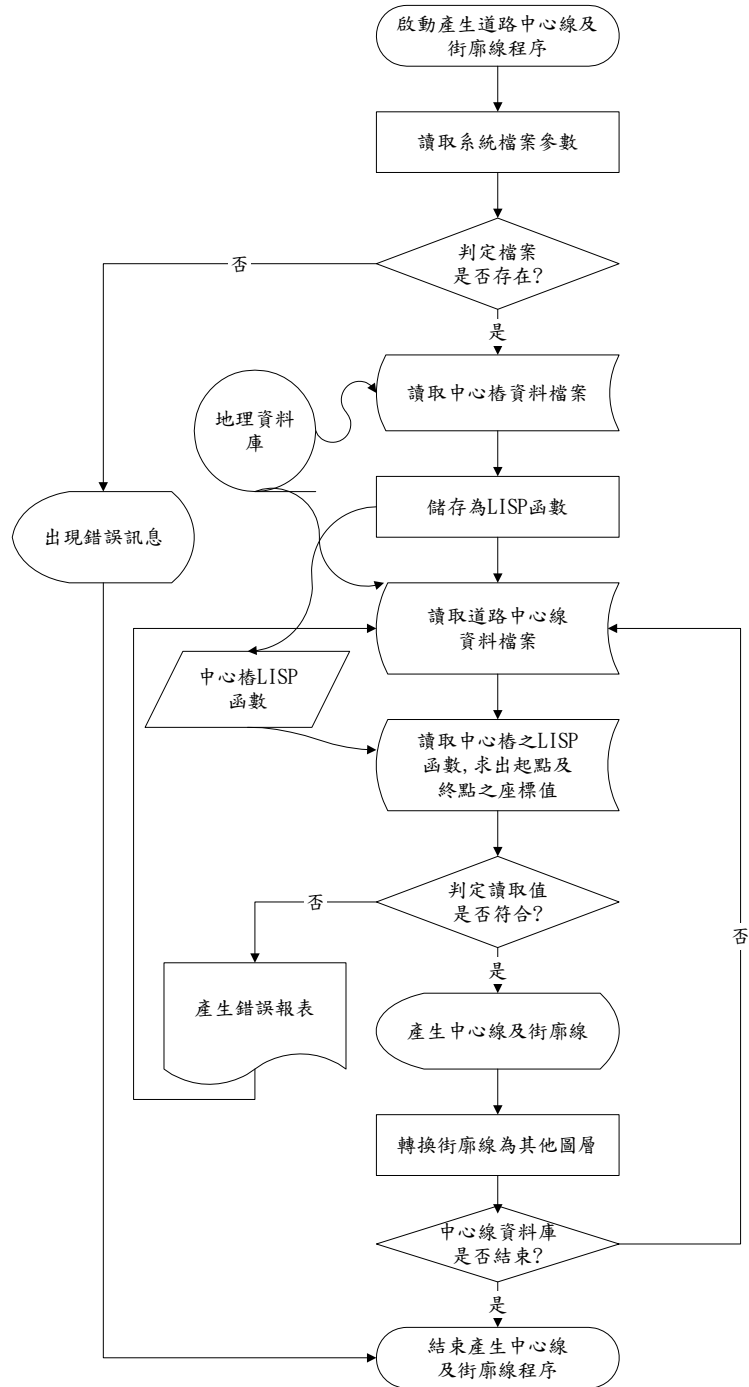
### 2·1 系統流程



產生道路中心樁流程圖

系統名稱：街廓展繪輔助系統	版別：1.0	更改編號：
系統代號：	頁次：	更改日期：1997/01/09

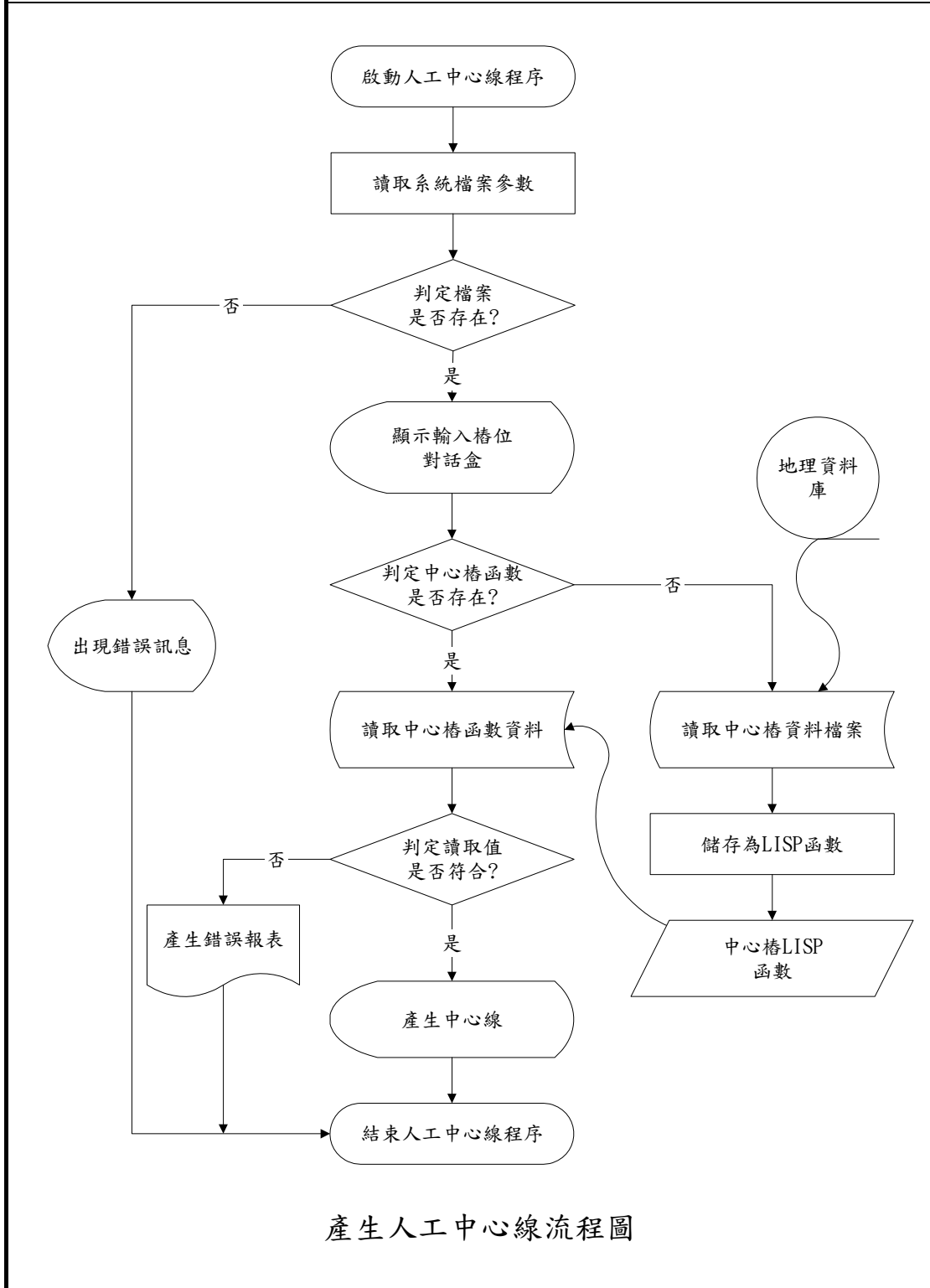
2·1 系統流程



產生道路中心線及街廓線流程圖

系統名稱：街廓展繪輔助系統	版別：1.0	更改編號：
系統代號：	頁次：	更改日期：1997/01/09

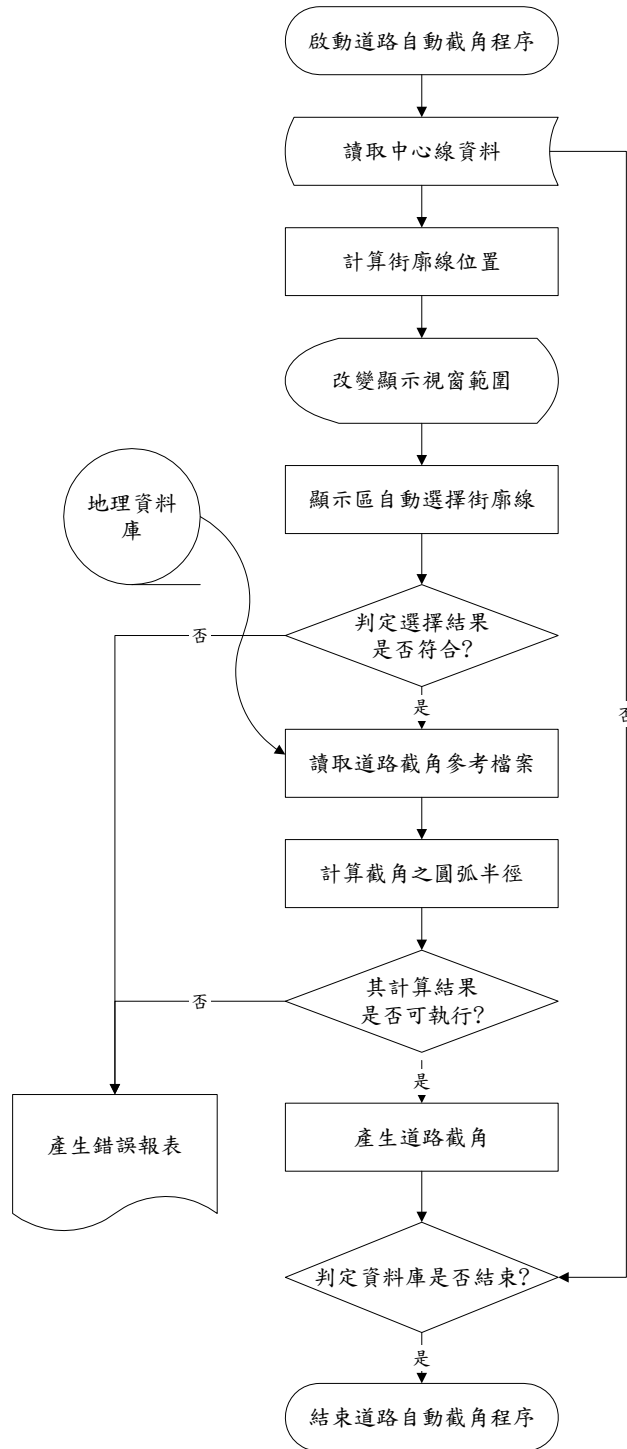
2·1 系統流程



產生人工中心線流程圖

系統名稱：街廓展繪輔助系統	版別：1.0	更改編號：
系統代號：	頁次：	更改日期：1997/01/09

2·1 系統流程



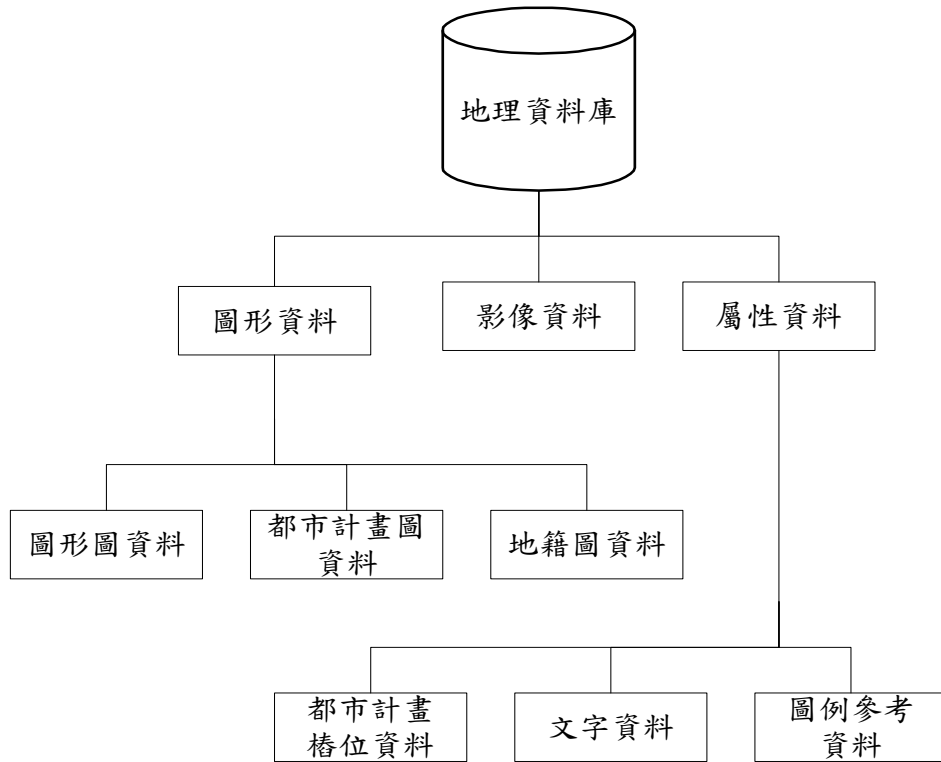
自動產生道路截角流程圖

系統名稱：土地使用分區核發 證明輔助系統	版別：1.0	更改編號：
系統代號：	頁次：	更改日期：1997/01/09
2 · 2 輸入描述		
<p>輸入描述說明：</p> <ol style="list-style-type: none"><li>1. 可使用鍵盤直接輸入指令及參數。</li><li>2. 可使用功能表區，以執行程序。</li><li>3. 可使用對話盒之輸入項目(edit box)，以輸入所需之項目。</li><li>4. 可使用對話盒之多選擇項目(list box)，以滑鼠選擇所需之項目。</li><li>5. 可使用對話盒之單一選擇鍵(radio button)，以滑鼠選擇所需之項目。</li><li>6. 可使用對話盒之功能鍵(button)，以執行程序。</li><li>7. 在圖層顯示區中，以滑鼠直接輸入所需之位置。</li></ol>		

系統名稱：土地使用分區核發 證明輔助系統	版別：1.0	更改編號：
系統代號：	頁次：	更改日期：1997/01/09
2·3 輸出描述		
<p>輸出描述說明：</p> <ol style="list-style-type: none"><li>1. 圖層顯示區為所查詢圖層之顯示輸出位置。</li><li>2. 顯示位置區為現圖層顯示區所顯示範圍之位置圖。</li><li>3. 圖例區為顯示各圖圖例及圖層顯示圖之比例尺。</li><li>4. 對話盒為查詢結果之輸出位置。</li><li>5. 儲存檔案為產生圖檔或文字檔之位置。</li><li>6. 繪圖機為圖形資料之輸出位置。</li><li>7. 印表機為文字資料之輸出位置。</li></ol>		

系統名稱：土地使用分區核發 證明輔助系統	版別：1.0	更改編號：
系統代號：	頁次：	更改日期：1997/01/09

2·4 資料庫架構



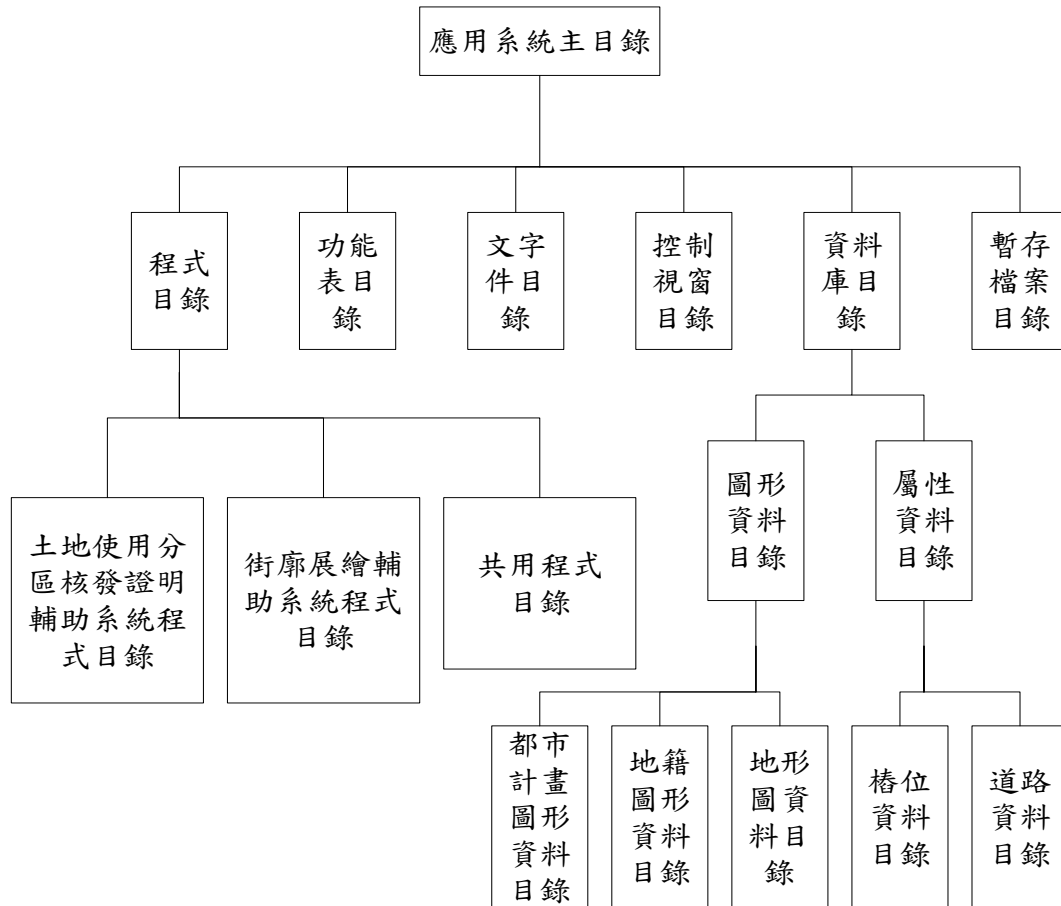
軟體設計文件

系統名稱：土地使用分區核發 證明輔助系統	版別：1.0	更改編號：
系統代號：	頁次：	更改日期：1997/01/09
2.5 安全性、備份與回復		
<p>安全性說明：</p> <ol style="list-style-type: none"><li>1. DOS 之 WINDOWS 3.1 本身系統為開放性架構，資料本身沒法可以完整安全性；而 WINDOWS 95 作業系統雖然具備使用人員識別碼(login name)及使用人員密碼(password)功能，但對具有相當資訊程度人員來說，可說是不設防。</li><li>2. 本應用系統在進行中，會要求使用人員識別碼(login name)及使用人員密碼(password)，以加強其安全性。</li><li>3. 系統管理者有義務建立各不同使用人員之使用權限，以維護系統及資料之安全性。</li></ol>		

系統名稱：土地使用分區核發 證明輔助系統	版別：1.0	更改編號：
系統代號：	頁次：	更改日期：1997/01/09
2.5 安全性、備份與回復		
<p>備份說明：</p> <ol style="list-style-type: none"> <li>1. 系統建立後應除建置於主機後，更應使用二種以上不同儲存媒體以作為系統及資料之備份，備份資料應具備二份以上，以防不時之需，儲存媒體可使用磁帶或可讀寫式光碟。</li> <li>2. 系統管理者有義務定期進行系統及資料更新及備份工作，以維護資料之安全性。</li> <li>3. 資料若有更新或異動者，系統管理者應視情況，以進行系統及資料備份工作。</li> <li>4. 備份指令可使用 DOS 模式下之 xcopy 指令，或 WINDOWS 下之檔案總管之複製指令。</li> </ol> <p>回復說明：</p> <ol style="list-style-type: none"> <li>1. 系統管理者若發現應用系統遭破壞或應用系統資料發生問題時，應使用備份資料回復。</li> <li>2. 回復指令可使用 DOS 模式下之 xcopy 指令，或 WINDOWS 下之檔案總管之複製指令均可。</li> </ol>		

系統名稱：	版別：	更改編號：
系統代號：	頁次：	更改日期：

### 3 · 1 程式架構



應用程式目錄架構圖

系統名稱：土地使用分區 核發證明輔助系統	版別：	更改編號：
系統代號：	頁次：	更改日期：
3 · 2 程式架構說明		
土地使用分區核發證明輔助系統程式目錄說明：		
CHOO.LSP	計算顯示範圍	
CLIPLAND.LSP	產生查詢暫存圖檔程序	
CREFROM.LSP	產生土地分區使用核發證明書	
CRKEYF.LSP	產生圖例參考文字檔	
DRAWSCAL.LSP	計算及繪畫比例尺	
DRAWTEMP.LSP	繪畫查詢暫存圖檔	
EXCH.LSP	證明書橫式轉為直式程序	
EXIT.LSP	結束系統程序	
INPUT_D.LSP	啟動查詢者基本資料輸入程序	
MAPONOFF.LSP	圖層顯示設定程序	
NEWIDENT.LSP	查詢項目程序	
QUERY.LSP	執行查詢程序	
QUERYDIA.LSP	啟動查詢結果對話盒	
SBLIST.LSP	讀取檔案轉為LISP函數	
SELDATA.LSP	選擇符合條件值	
SET.LSP	設定環境變數	
TRANDIA.LSP	啟動圖形校正對話盒	

軟體設計文件

系統名稱：土地使用分區 核發證明輔助系統	版別：	更改編號：																						
系統代號：	頁次：	更改日期：																						
3 · 2 程式架構說明																								
<p>街廓展繪輔助系統程式目錄說明：</p> <table style="width: 100%; border-collapse: collapse;"> <tr> <td style="width: 30%;">BLOC.LSP</td> <td>道路截角程序</td> </tr> <tr> <td>CHKCP.LSP</td> <td>檢查中心線之起點，終點及轉折點</td> </tr> <tr> <td>CHKSTR.LSP</td> <td>轉換查詢條件字串</td> </tr> <tr> <td>CL.LSP</td> <td>產生道路中心線及街廓線程序</td> </tr> <tr> <td>CT.LSP</td> <td>產生中心樁圖檔</td> </tr> <tr> <td>FB.LSP</td> <td>產生土地分區使用核發證明書</td> </tr> <tr> <td>INPUTFN.LSP</td> <td>啟動檔案輸入對話盒</td> </tr> <tr> <td>MROADFIL.LSP</td> <td>人工道路截角程序</td> </tr> <tr> <td>READ.LSP</td> <td>讀取DBF資料庫</td> </tr> <tr> <td>READDL.LSP</td> <td>讀取LIST函數資料</td> </tr> <tr> <td>READLIST.LSP</td> <td>讀取LIST函數資料，以符合查詢條</td> </tr> </table>			BLOC.LSP	道路截角程序	CHKCP.LSP	檢查中心線之起點，終點及轉折點	CHKSTR.LSP	轉換查詢條件字串	CL.LSP	產生道路中心線及街廓線程序	CT.LSP	產生中心樁圖檔	FB.LSP	產生土地分區使用核發證明書	INPUTFN.LSP	啟動檔案輸入對話盒	MROADFIL.LSP	人工道路截角程序	READ.LSP	讀取DBF資料庫	READDL.LSP	讀取LIST函數資料	READLIST.LSP	讀取LIST函數資料，以符合查詢條
BLOC.LSP	道路截角程序																							
CHKCP.LSP	檢查中心線之起點，終點及轉折點																							
CHKSTR.LSP	轉換查詢條件字串																							
CL.LSP	產生道路中心線及街廓線程序																							
CT.LSP	產生中心樁圖檔																							
FB.LSP	產生土地分區使用核發證明書																							
INPUTFN.LSP	啟動檔案輸入對話盒																							
MROADFIL.LSP	人工道路截角程序																							
READ.LSP	讀取DBF資料庫																							
READDL.LSP	讀取LIST函數資料																							
READLIST.LSP	讀取LIST函數資料，以符合查詢條																							

軟體設計文件

系統名稱：	版別：	更改編號：
系統代號：	頁次：	更改日期：
3 · 2 程式架構說明		
功能表目錄說明：		
ACADSYS.MNU	AUTOCAD主功能表檔案	
LAND.MNU	土地使用分區核發證明輔助系統 功能表檔案(中文版)	
LAND12.MNU	土地使用分區核發證明輔助系統 功能表檔案(英文版)	
ROAD.MNU	街廓展繪輔助系統功能表檔案(中文版)	
ROAD12.MNU	街廓展繪輔助系統功能表檔案(英文版)	

軟體設計文件

系統名稱：	版別：	更改編號：
系統代號：	頁次：	更改日期：
3 · 2 程式架構說明		
<p>可控制程式對話盒目錄說明：</p> <p>INPF.DCL            圖形校正參數對話盒檔案 INPUT.DCL        查詢者基本資料輸入對話盒檔案 ROADFIL.DCL      道路截角對話盒檔案 TRANDIA.DCL      圖形校正功能對話盒檔案</p>		