

# 畫

# OUT FRAME 外

月訊 No.063

指導單位 | 嘉義市政府  
嘉義市政府文化局  
發行單位 | 嘉義市立美術館  
地址 | 600002 嘉義市西區廣寧街101號  
電話 | (05)227-0016  
信箱 | art@ems.chiayi.gov.tw  
企劃製作 | 沃時文化有限公司  
美術設計 | 理式意象設計有限公司  
印刷 | 崎威彩藝有限公司  
出版日期 | 2025年3月

嘉義市立美術館  
CHIAYI ART MUSEUM

## 在藝術家與博物學家眼中 閱讀島嶼的自然

——「走揣·咱的所在—陳澄波百三特展」

文 | 陳含瑜

去年12月，嘉義市立美術館重要典藏作品〈展望諸羅城〉借展北上，參與由國立臺灣博物館與陳澄波文化基金會聯合策展，位於臺博鐵道部園區內的「走揣·咱的所在—陳澄波百三特展」。

本展以自然史及博物學的視角出發，在藝術與科學的對話裡，呈現臺灣如何自多樣性的人文與自然發展中，逐漸匯集成今日的樣貌。在子題「三軸交會的臺灣」展間中共展出八件陳澄波畫作原件及一幅鹽月桃甫畫作，期待藉由畫作細節所呈現出的線索，以及與臺灣息息相關的三條自然軸線：「北回歸線」、「黑潮」、「季風」作為觀察臺灣自然的樣區。為使嘉義在地學生更進一步瞭解嘉義市作為畫都、林業鐵道城市的重要性，嘉美館與蘭潭國中美術班也特別安排參訪「走揣·咱的所在」，在專業導覽的帶領下，以不同的方式閱讀展覽。

### 北回歸線

每逢夏至，太陽便會直射位於北回歸線上的臺灣。副熱帶高壓的乾燥沉降氣流與熱辣的陽光在此相遇，使得多數位於回歸線的地域是沙漠或乾旱地區。然而，臺灣因為季風帶來豐沛的水氣，使得島嶼成為溫暖潮濕的宜居之地。針對北回歸線的思考，特別選出陳澄波〈北回歸線地標〉、〈展望諸羅城〉與〈農家〉三件作品，畫中綠蔭與濕潤的水氣，高層雲與積雨雲堆積，皆是熱帶氣候下自然景觀的風景。

〈北回歸線地標〉曾在X光掃描檢測時，意外發現畫面下方另有一片晴朗天空，可見陳澄波是在最後完成時，才將畫中天氣改為臺灣人所熟悉、充滿水氣且雲層厚實的陰天。〈展望諸羅城〉中，油彩堆疊的厚度令人聯想到生長旺盛、色彩飽和的熱帶植物，捲動的筆觸與後方以顏料展現的氣流方向，形成和諧又生動的層次豐遞。畫中的電線桿與遠方煙囪，象徵著現代生

▲嘉美館與蘭潭國中合作，邀請美術班一、二年級同學參觀「走揣·咱的所在—陳澄波百三特展」。  
▼本次展覽以三個子題展間呈現陳澄波畫作與臺灣館典藏品，圖為「三軸交會的臺灣」展間一隅。

活正踩著輕快的步伐到來。這件來自嘉美館典藏的作品，在自然史的視角與陳列規畫下，令人更像是站在自然風景般遠眺，沉浸其中。

### 黑潮

〈東臺灣臨海道路〉繪於花蓮清水斷崖與臨海道路旁的海景，岸邊湧動的浪潮便是黑潮。18世紀時，日本人注意到這道深色奔騰的海流，便為將其名為「黑潮」。清水斷崖（註）因歐亞板塊與菲律賓板塊碰撞而成，由於雨水、潮汐與風的侵蝕，露出裡面的花崗岩與大理石，而在陳澄波畫作中，則清楚可見黑潮深沉的顏色在靠岸的區域潛流。

而在畫作〈濤聲〉中掀起的海浪與遠方的山雲，是陳澄波來到東北角的鼻頭角望向南方的三貂角所繪。東北季風來臨時，是魚類肥碩飽滿的時節，在冷冽的風中，彷彿能聽見拍擊濕滑的礁石傳來的聲音。天空、陸地與海洋的生態系在畫中同時被畫家所捕捉。

### 季風

「臺灣緊鄰東亞大陸，迎接著夏日自西南吹拂而來的暖風，也承受冬季自東北滑落而下的氣息。這股風穿越海洋時，總是攜帶豐沛的水氣，在層巒疊嶂間停駐、聚集，幻化為雲霧雨雪，多變的氣候孕育出錯綜多樣的生態景觀。循著季節的節奏，季風在海洋與陸地之間來回流轉。

在嘉義，若在無雨的乾冷天氣往東看去，有機會看到玉山群峰上的皚皚白雪。〈玉山積雪〉寧靜



▲ 陳澄波，〈展望諸羅城〉，油畫，72.8×91cm，1934（嘉義市立美術館典藏）

沉穩的山景，因著油彩的筆觸與色澤，像是遙遠而美好的精神依靠的所在。因為西南季風水氣為山壁所阻擋，於山頂凝結成雪，也因山勢足夠高聳，孕育出溫帶植物的植被，而到了山腳下，也是陳澄波作畫所在之處，則為熱帶植物遍佈。不同氣候的自然景觀在藝術家的筆下聚集於同一幅畫面中。而在阿里山所繪的〈雲海〉霧氣繚繞，筆觸帶出山與雲瀟灑的迷濛，感覺山上潮濕的冷空氣就要撲面而來，像是阿里山上的每日風景。〈山居〉同樣水氣氤氳，彷彿罩住山頂，農夫身上的雨衣透露出山中生活適應氣候的習慣。

在午後的導覽中，當蘭潭國中同學精確回答導覽員的提問，說出臺灣洋流與氣候的成因時，這些畫作也像自然科學的知識般被認識。本展令陳澄波的作品有機會在過往近代美術史的脈絡之外，有著獨特的觀看體驗。透過仔細看見、認識與辨認畫中風景，進而更認識臺灣，反之，也可能是因為深入認識臺灣的氣候及地理環境，海岸、平原與山脈，而更認識了陳澄波及其畫作。在畫家敏銳的感官與觀察中，這些動人的島嶼樣貌也在豐富的色彩中被細緻描繪。

註 - 在太魯閣族語中，稱其為得其黎 (Takili) 海岸，意思是海和交界之處、撞擊堅固石頭的漩渦，有漁產甚豐之意。

展名：走揣·咱的所在—陳澄波百三特展  
展期：113.12.3-114.5.11  
地點：國立臺灣博物館鐵道部園區一樓特展室



# 化身成博物學家， 走揣島嶼的樣態

西南升來的雨 直直落／飽色的水流向著北面的島／懸懸的天畫  
著北回的下晡／黃昏來的時 人都咧其中（註）

從國立臺灣博物館鐵道部園區的入口轉進「走揣·咱的所在」陳澄波百三特展，觀眾在走廊動線上首先遇見的作品，是來自臺文樂團裝咖人為展覽所寫的主題曲〈交會的島〉，這首以臺灣的地理與氣候做為切入點的曲目，也點出了此次特展所著重的自然面向。十年前，「陳澄波百三紀念展」之後，陳澄波文化基金會董事長陳立栢便不斷思考：除了藝術史、藝術界之外，陳澄波的作品有沒有與大眾接觸的其他面向？在思考過程中，陳立栢也發現自己過去旅外三十年，始終很難向其他人介紹自己的故鄉，但在陳澄波的畫作中卻能找到來自「自然」的描述與表達臺灣精神的答案。因此，從藝

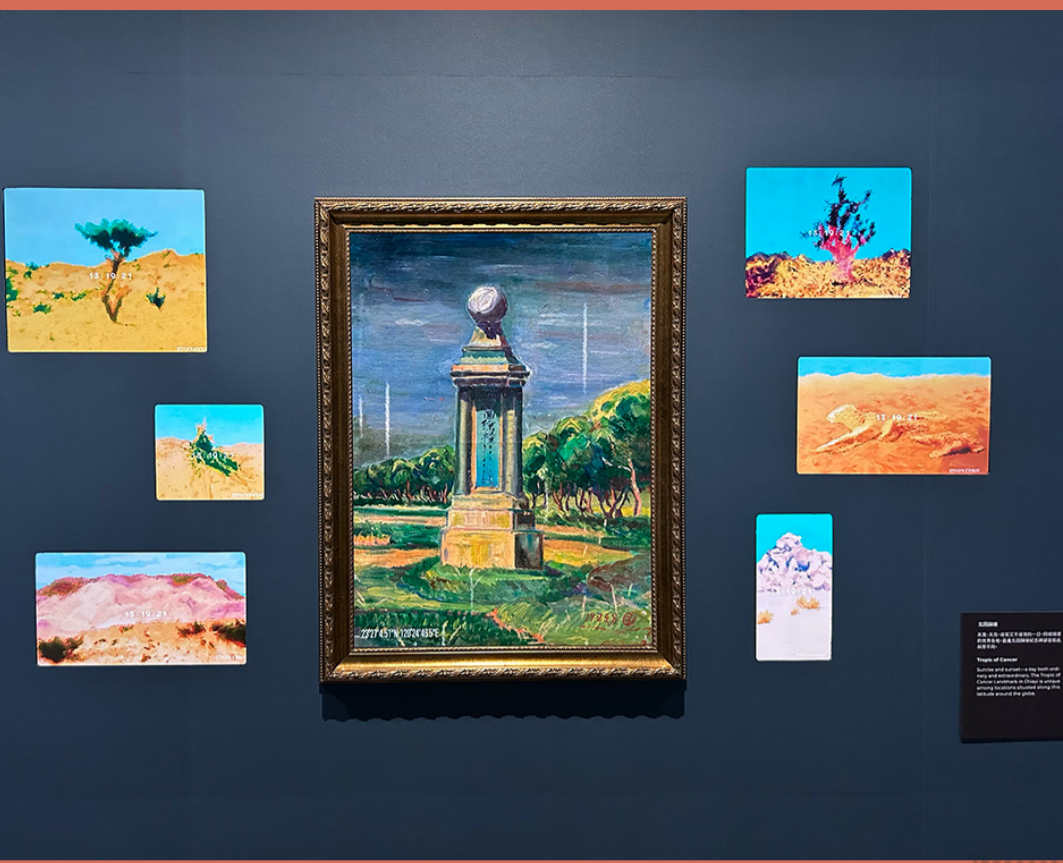
文 | 林怡秀

術作品中看見自然、從自然史與科學中閱讀畫作，便成為此次與博物館進行對話及合作的契機。

## 走揣，從畫作樣區走入自然現場

你是一位博物學家，因為長期浸淫在自然中，五感極為敏銳。現在，你來到一座島，準備研究這個島嶼的自然。這個島嶼恰巧位於北回歸線、黑潮與季風的交匯處。你有九個樣區，位在這個島嶼的西南側、西側、東北側以及高山〔…〕

臺語的「走揣」（tsau-tshue）有著移動、尋找的動態意義，展覽以此為名，也代表著在「追尋」的過程中，藉由博物學家般的觀察力四處奔走、尋找線索的樣態。



▲ 展場中將陳澄波畫作轉換為動畫，藉此呈現氣候與光線的流動。（攝影：林怡秀）



▲ 展場一隅「北回歸線與季風的交匯」。（國立臺灣博物館提供）



推敲與重新精煉後，捕捉值得描寫的瞬間，這是第二點。第三點就是作品必須具有サアムシニグ（something）。  
——《臺灣新民報》，一九三三，陳澄波



▲ 展場一隅「北回歸線與季風的交匯」。（上圖：國立臺灣博物館提供，下圖：林怡秀攝影）

此次特展將鐵道部園區分為：「三軸交會的臺灣」、「走揣·值得描寫的瞬間」、「咱的所在」三個子題展場，在陳澄波文化基金會與臺博館的合作中，展覽結合了陳澄波八件原畫與鹽月桃甫的作品，以及臺博館的經典館藏與新採集的魚類、植物等標本，並以陳澄波畫作為引，討論影響臺灣的自然現象，如洋流（黑潮）、季風（西南氣流、霧林帶）、氣候區（北回歸線、亞熱帶）等，以及這些現象造成的獨特生態系與物種歧異性，而這些源於自然的影響，也是推進文化發展與經濟型態成型的主要原因。從第一個展間的說明牆上，策展團隊便邀請觀眾從博物學家的角度進入展覽，此展間內的作品成為打開自然與科學對話、提供觀察臺灣地貌與氣候的樣區，而在另外兩處展間裡，由臺博館精選的自然史典藏品與關於島嶼地貌、氣候的資料彙整，則像是帶領觀眾走進前述畫作所在的現場，透過博物學家之眼，近身感受當時藝術家所見的臺灣島嶼。

## 串連計畫 陳澄波百三講座系列

我所不斷嘗試以及極力想表現的是——自然和物體形象的存在，這是第一點。將投射於腦裡的影像，反覆

自一九九四年文建會時期開始推動「全國文藝季」以來，嘉義市也展開一系列與藝術家陳澄波相關的活動，如一九九四年以「陳澄波·嘉義人」為主題的陳澄波百年紀念展；二〇一一年原創音樂劇《我是油彩的化身》、二〇一二年「陳澄波文物特展」，以及二〇一三年的「陳澄波日」再創嘉義畫都生命力」等。而嘉義市立美術館也自籌備處階段的「線條到網絡——陳澄波與他的書畫收藏展」，到開館後的「北風風景」、「人·間——陳澄波與畫都」等展覽中持續向大眾介紹陳澄波的作品與創作思考。

二〇二五年適逢陳澄波一百三〇週年冥誕，嘉義市立美術館也將與陳澄波文化基金會合作，於三月推出「波哥的啟示」系列對談講座，藉以呼應臺灣博物館鐵道園區的「找揣·咱的所在」陳澄波百三特展，與國立臺灣歷史博物館的「寫生的故事——張捷、陳澄波與其時代風景特展」，以不同的對話現場展開相關串連與討論。

活動名稱：「波哥的啟示」：陳澄波百三講座系列

地點：嘉義市立美術館

3/29	14:00-16:00	從美術走向自然：從「找揣·咱的所在」展覽談起	洪廣冀x李金賢
4/12	14:00-16:00	一張照片的旅行：從展覽串起的戲劇故事	李旭彬x施如芳
4/26	14:00-16:00	集合！臺陽美展中的嘉義藝術家	張哲維
5/10	14:00-16:00	物件之魂：張捷收藏文物裡的臺灣故事	黃裕元

註 - 歌詞節錄自裝咖人〈交會的島〉。