



嘉義市政府衛生局

嘉義市 108 年度整合性健康篩檢統計分析(通報)

一、整合性健康篩檢市民基本人口，以女性高於男性、50-69 歲市民高於其他年齡層暨居住於西區高於東區市民

108 年度本市參與篩檢的民眾共有 26,812 人，其中性別分布狀況為女性比例大於男性(女性：16,455 人，61.4%；男性：10,357 人，38.6%)。市民在年齡別參與狀態的比較，結果顯示，在 50-69 歲(12,317 人)的分組大於 30-49 歲(9,301 人)及 70 歲以上(5,189 人)的年齡分組，所占比例為 45.9%。若依居住戶籍分佈的比較，結果顯示西區市民參與人數較東區市民為略多。

圖1、108年度整合性篩檢年齡分佈圖

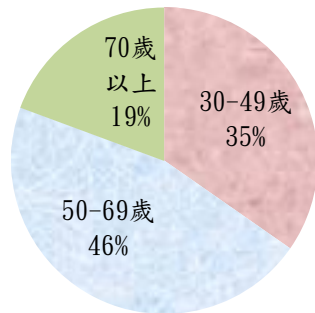
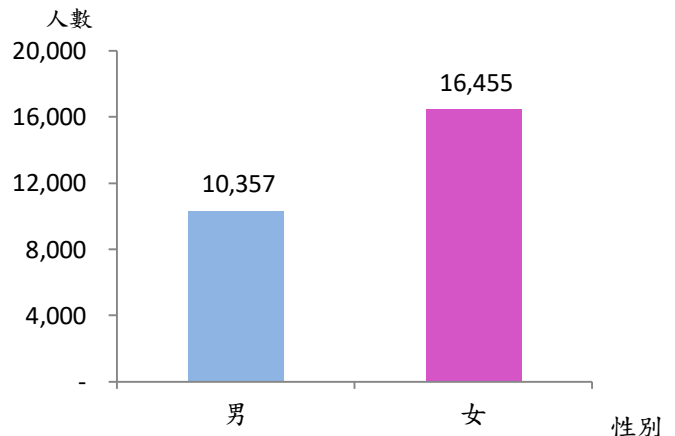


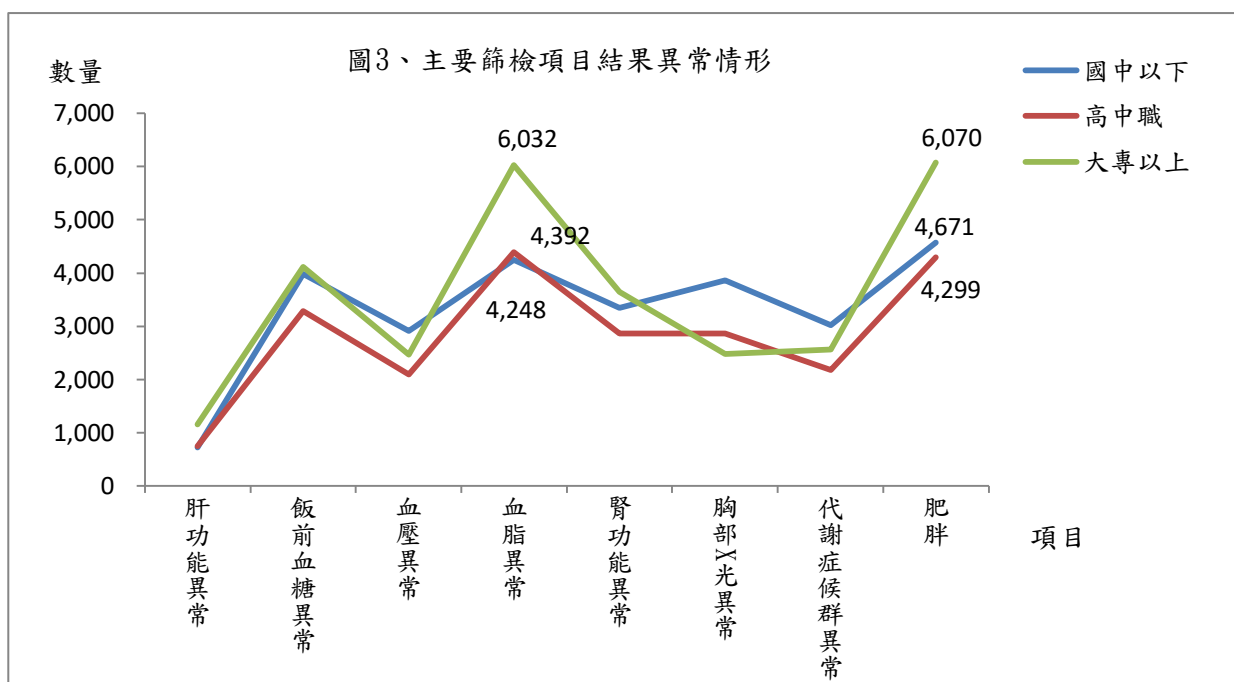
圖2、108年度整合性篩檢性別圖



資料來源：本局國民健康科「108 年度嘉義市整合性健康篩檢」期末報告

二、整合性健康篩檢市民教育程度以大專以上佔多數，受檢市民以肥胖暨血脂異常為高異常比例

由參與 108 年度篩檢市民填具之問卷調查分析，受檢人教育程度以大專以上為最高佔 44.4%，顯示市民普遍接受本項政策，且教育程度與參與率呈正向相關之趨勢。國中以下者以肥胖 4,671 人最高、其次為血脂異常 4,248 人，高中職以血脂異常 4,392 人最高、其次為肥胖 4,299 人，大專以上以肥胖 6,070 人最高、其次血脂異常 6,032 人，綜觀受檢人員多數影響健康程度係肥胖暨血脂異常為高異常比例。(如圖 3)



資料來源：本局國民健康科「108年度嘉義市整合性健康篩檢」期末報告

三、分析篩檢市民其健康行為(吸菸狀態、嚼檳榔、飲酒、運動及規律運動習慣)皆在性別間呈現顯著差異

由參與篩檢市民健康行為分析目前有吸菸、嚼檳榔及飲酒的比例，皆是男性顯著高於女。將近兩成的男性目前是有吸菸(19.3%)，女性則僅3.0%；嚼檳榔方面，僅有0.1%的女性目前仍有嚼檳榔習慣，男性則目前仍有3.6%的人有嚼檳榔習慣；飲酒方面，九成女性無喝酒習慣，將近一成的女性目前仍然有無喝酒習慣，將近一成的女性目前仍然有喝酒(9.7%)，但有超過三成的男性目前仍有喝酒習慣(34.1%)。運動方面，男女皆有超過七成的人有在運動(男性：74.8%；女性：71.1%)，但同樣皆僅有約一半的人達規律運動之標準(男性：55.5%；女性：52.5%)。

四、分析篩檢市民其飲食習慣(喝茶習慣、咖啡吃外食攝取高風險物蔬果)皆在性別間呈現顯著差異

男性有喝茶的比例較女高(男性：65.26%；55.4%)，且男性約三成回應有每天喝茶的習慣(28.3%)，女性則僅約兩成(19.3%)；兩性皆約兩成每天喝咖啡習慣，但女性比例稍男高(女性：22.2%；男性：20.0%)；在外食方面，整體來說男性較女頻繁

將近三成的自述每天在外食(29.9%)，女性則僅約兩成(19.9%)。食物選擇上，女性的飲食習慣較男健康，近四分之一的女性(24.0%)從未選擇高風險食物(高油脂、膽固醇或醃製食品)，男性則僅有 18.6%，總是選擇高風險食物上女性僅有 10.0%，男性則是稍高於女性的 13.9%；蔬果攝取上，兩性皆有將近九成的人總是攝取蔬果，但女性比例仍高於男性(女性 90.5%；男性:85.6%)。

結語、參考整篩市民滿意度調查結果顯示九成五以上的民眾對於 108 年的篩檢服務、服務態度、篩檢效率、檢查流程及場地規劃都感到滿意或非常滿意。有 98.9%的人願意再參加篩檢活動，並有 97.3%的人會介紹親友參加篩檢活動，顯示參與市民對本局辦理整篩之市長重要施政的肯定與支持。嗣後本局仍將每年對整篩服務項目及服務量做滾動式檢討，妥為研議長期營運模式。