

中 華 民 國 107 年

第 27 期

# 嘉義市政府衛生局統計要覽

嘉義市政府衛生局會計室 編印

中華民國 108 年 8 月

## 凡 例

- 一、本要覽編印的主要目的，在於提供本市重要之衛生統計資料，以備市長、本局局長及各業務單位主管及其他相關單位人員作為公務設計、執行、考核之參考。
- 二、本要覽之資料來源，主要係根據本局各業務單位造送之統計報表內容為限。
- 三、本期要覽計分：組織行政、生命統計、防疫、營養衛生、醫政、藥政、護產行政、食品衛生、衛生支出等計 9 類凡 3 圖 9 表及附錄。
- 四、本要覽之時間數列以民國 107 年度為主，但為便於明瞭施政進展情形，將 98 年起的資料儘可能搜集併列，並加以摘要分析說明。
- 五、本要覽所列度量衡單位，除少數特殊情形，如自然單位外，一律採用公制，其原非公制者，均經折算為公制，以資劃一，俾便比較。
- 六、本要覽各表之註釋與資料來源，均於表之下方註明，註釋於一般性質者用「說明」，對於某一事項或數字有註釋時用「附註」而以①②③……………等符號標註，以便對照。
- 七、表內符號「—」表示無數字，「…」表示數字不詳，「0」表示有數字而不及一單位。
- 八、表內所稱「年」，係指 1 月起至 12 月底之全年，「年底」指該年 12 月底，「會計年度」則按其制度之起止為起訖時間。
- 九、本要覽部分資料數字單位提高後，因尾數四捨五入關係，總數與細數之和，容有未能相同。
- 十、各項資料本刊所載如有與以前各期不同者應以本期為準。
- 十一、本要覽編印時間匆促，如有脫漏舛誤，敬祈諸者予以指正。



# 目次

提要分析	1-6
一、組織行政	
1. 嘉義市政府衛生局組織系統、員額編制表	7
2. 現任人員-按教育程度分	8
3. 現任人員-按職等分	9
4. 現任人員-按年齡及性別分	10
5. 現任人員-按考試類別分	11
6. 嘉義市政府衛生局在職人員數	12
二、生命統計	
1. 嘉義市主要死亡原因	13-22
2. 嘉義市主要死亡原因百分率	23-24
三、防疫	
1. 嘉義市預防接種工作	25-27
2. 嘉義市法定傳染病患者	28-33
四、營業衛生	
1. 嘉義市營業衛生管理稽查概況-按稽查家次分	34
2. 嘉義市營業衛生管理稽查概況-按合格家次分	35

## 五、醫政

1. 嘉義市公私醫療院所數及各類病床數 ----- 36
2. 嘉義市救護車設置現況 ----- 37
3. 嘉義市公私立醫療機構及其他醫事機構開執業場所醫事人員執業人數 ----- 38

## 六、藥政

1. 嘉義市藥商家數 ----- 39

## 七、食品衛生

1. 嘉義市政府衛生局食品衛生自行檢驗統計 ----- 40

## 八、衛生支出

1. 嘉義市政府醫療保健經費支出 ----- 41

## 附錄：

1. 嘉義市政府衛生局暨所屬機關簡要通訊 ----- 42
2. 嘉義市政府衛生局統計大事紀 ----- 43

# 提要分析

## 壹、沿革：

本局依據臺灣省各縣市衛生局組織規程設置，於民國 71 年 7 月 1 日嘉義市升格為省轄市，奉令成立嘉義市衛生局，但係以縣市衛生局合署辦公之型態，直到 76 年 7 月 1 日起奉省府核定分署，自行成立嘉義市衛生局，97 年 1 月 31 日改制為嘉義市政府衛生局。

## 貳、法定職掌：

本局隸屬嘉義市政府，掌理全市防疫保健、營業衛生、國健業務、醫政、公共衛生檢驗、食品藥物管理等，市境衛生行政及技術行政事宜。

## 參、組織行政：

107 年本局暨所屬機關現任人員 72 人，其中本局 46 人，東西區衛生所 26 人。現任人員之教育程度除碩士以上 19 人外，以大專畢業居多，人員之任用均取自於考試，其中以高普考 31 人，其他考試 39 人，其他法令進用人員 2 人。現任人員職等採簡、薦、委制，簡任 1 人、薦任 52 人，委任 19 人；人員平均年齡為 43.40 歲，大多分佈於 30 歲至 59 歲之間。(見表 1-2 至表 1-6)

## 肆、生命統計：(見表 2-1、表 2-2)

### (一) 死因分析：

107 年之十大死因與 106 年相較結果，惡性腫瘤保持不變位居第 1 順位、心臟性疾病保持不變第 2 順位；腦血管疾病保持不變第 3 順位；肺炎保持不變第 4 順位；糖尿病保持不變第 5 順位；慢性下呼吸道疾病升至第 6 順位；事故傷害由未列入十大死因變為第 7 順位；腎炎、腎症候群及腎病變降至第 8 順位；慢性肝病及肝硬化降至第 9 順位；高血壓性疾病居保持不變第 10 順位。

(二) 死亡人數統計及分析：

(1) 107 年本市主要死亡原因死亡之人數計 2,100 人，其中男性佔 1,211 人，女性佔 889 人，較 106 年 1,978 人增加 122 人，增加 6.17%。

(2) 107 年男性死亡人數約為女性的 1.36 倍，與 106 年的 2.29 倍相較，減少 0.93 倍。

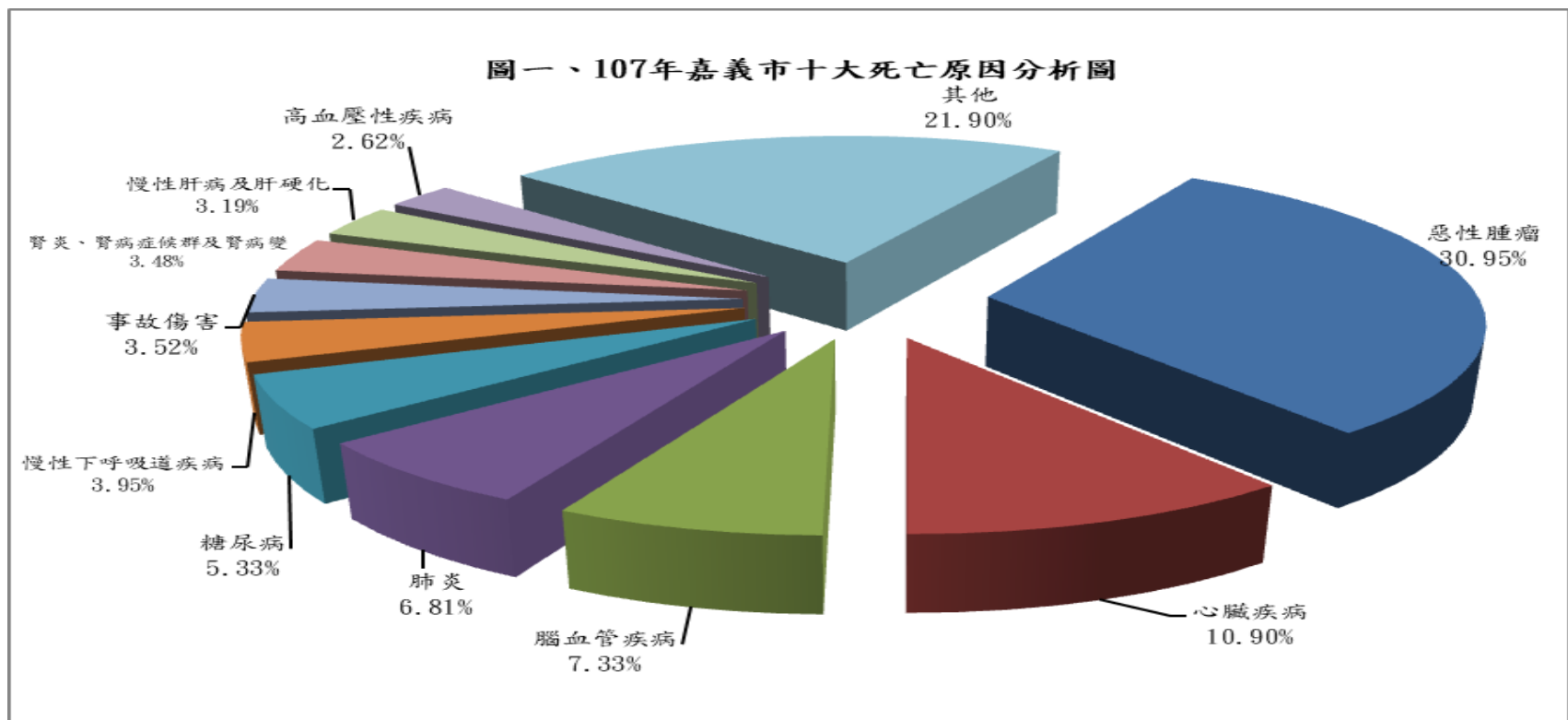
(3) 107 年死亡原因，死亡人數男性多於女性者居多，尤其是惡性腫瘤，男性死亡人數超過女性 142 人。

(三) 死亡率分析：

107 年中人口數為 269,010 人，死亡人數為 2,100，每十萬人口死亡率為 780.6 人。

106 年中人口數為 269,636 人，死亡人數為 1,978，每十萬人口死亡率為 733.6 人。

107 年每十萬人口死亡率較 106 年增加 47 人。(如圖一)



伍、防疫：

預防接種方面，各類疫苗接種人數詳統計表。(見表 3-1)

在法定傳染病方面，本年法定傳染病患者計 234 人。(見表 3-2)

陸、營業衛生：



本年對於旅館業稽查 110 家次，合格 110 家次；理髮美髮美容業稽查 202 家次，合格 202 家次；娛樂業稽查 376 家次，合格 376 家次；游泳業稽查 168 家次，合格 164 家次；電影片映演業稽查 3 家次，合格 3 家次；其他稽查 2 家次，合格 2 家次（見表 4-1、表 4-2）。

## 柒、醫政：

### 一、醫療院所數及病床數分析（見表 5-1）

#### （一）醫療院所數及其服務分析（如圖二）

本市 107 年計有醫療院所 411 家，醫院 12 家，診所 399 家，與 106 年相較，總家數減少 1 家。

本市 107 年平均每十萬人口院所數為 153.00 家，較 106 年 152.93 家增加 0.07 家。其中每十萬人口醫院數為 4.47 家，較 106 年 4.45 家增加 0.02 家；每十萬人口診所數為 148.54 家，較 106 年 148.48 家增加 0.06 家。

#### （二）醫療院所病床數及其服務分析（如圖三）

本市 107 年醫療院所病床數計有 3,995 床，其中醫院病床數有 3,508 床，診所病床數有 487 床，與 106 年相較，總病床數增加 62 床。

本市 107 年平均每十萬人口病床數為 1,485.07 床，較 106 年之 1,459.92 床，增加 25.15 床。

### 二、救護車設置現況：

107 年救護車設置有 39 輛，與 106 年相較，減少 1 輛。（見表 5-2）

### 三、醫療機構及其醫事機構開執業場所醫事人員執業現況：

公私立醫療機構及其醫事機構開執業場所醫事人員執業人數 107 年 6,460 人，較 106 年之 6,337 人增加 123 人。（見表 5-3）

#### 捌、藥政：

藥商家數 107 年底為 1,077 家，較 106 年 1,087 家減少 10 家，其中藥局 116 家增加 1 家；西藥商販賣業 80 家增加 12 家，製造業 2 家減少 1 家；中藥商販賣業 167 家增加 2 家；醫藥器材商販賣業 703 家減少 23 家，製造業 5 家減少 1 家；化粧品販賣業 2 家相同，製造業 2 家相同。(見表 6-1)

#### 玖、護產行政：

托兒所幼稚園健康管理，106 年底計管理 70 所，323 班，6,643 人，辦理健康觀察、親子會、事故傷害防制、研習訓練等；健康檢查之異常個案管理，自 92 年起由園所自辦。(表 7-1)

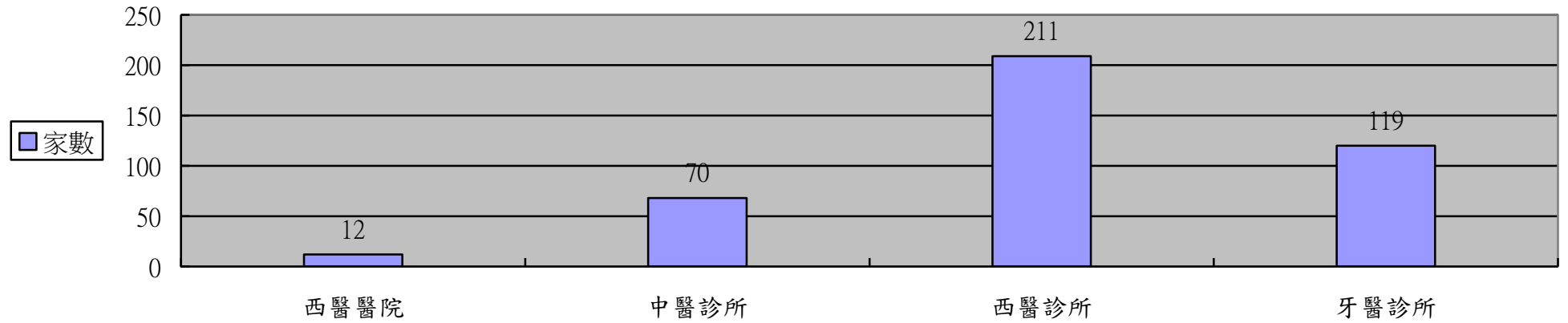
#### 拾、食品衛生：

107 年食品衛生自行檢驗，總計檢驗 129,858 件，以檢驗項目為件數計 128,237 件，檢驗結果與規定不符有 97 件；以送檢驗體為件數計 1,621 件，檢驗結果與規定不符有 73 件。(見表 8-1)

#### 拾壹、衛生支出：

醫療保健經費支出 107 年度決算數為 268,350 千元，衛生局為 240,907 千元，衛生所為 27,443 千元。(見表 9-1)

圖二、107年嘉義市醫療院所統計圖



圖三、107年嘉義市醫療院所病床統計圖

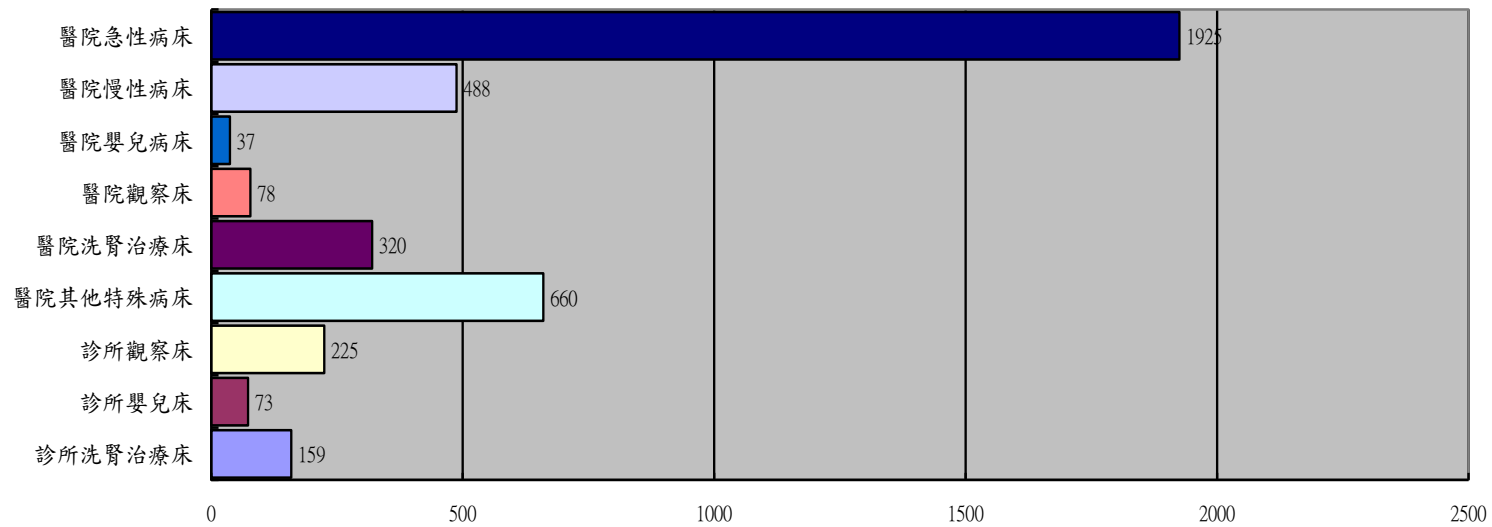
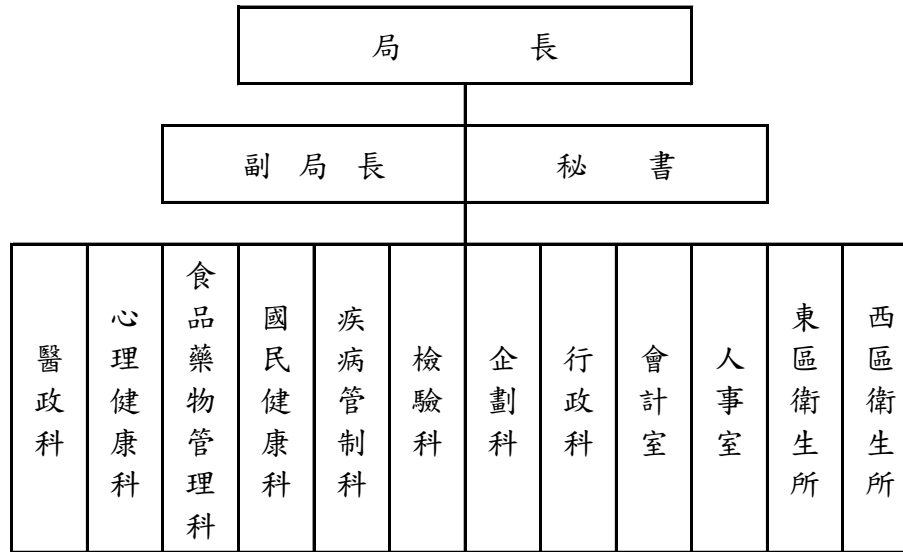


表1-1 嘉義市政府衛生局組織系統、員額編制表



職稱	合計	局長	副局長	秘書	技正	科長	主任	獸醫	技士	技佐	衛生教育指導員	衛生稽查員	科員	辦事員	書記	司機	工友	醫師 (兼任主任)	醫事檢驗師	護理師 (兼任護理長)	藥師	護士
員額	87	1	1	1	2	8	2	0	17	6	1	5	5	5	1	3	7	2	2	15	1	2

表1-2 現任人員—教育程度

單位：人

年 底 別	教 育 程 度							
	總計	博 士	研 究 所	大 學	專 科 學 校	高 中 ( 職 )	初 中 ( 職 )	其 他
98年底	66	—	15	20	28	3	—	—
99年底	65	—	17	19	27	2	—	—
100年底	66	—	16	26	21	3	—	—
101年底	64	—	16	26	19	3	—	—
102年底	65	—	18	26	18	3	—	—
103年底	69	—	20	28	18	3	—	—
104年底	65	2	18	29	16	—	—	—
105年底	65	2	20	28	14	1	—	—
106年底	59	2	16	28	12	1	—	—
107年底	72	2	17	41	11	1	—	—

資料來源：本局人事室及東、西區衛生所

表1-3 現任人員—按職等分

單位：人

年 底 別	總 計	品 位 制			
		簡 薦		委 制	
		簡 任	薦 任	委 任	雇 員
98年底	66	1	52	13	—
99年底	65	1	54	10	—
100年底	66	1	53	12	—
101年底	64	1	42	21	—
102年底	65	1	49	15	—
103年底	69	0	56	13	—
104年底	65	1	51	13	—
105年底	65	1	55	9	—
106年底	59	1	46	12	—
107年底	72	1	52	19	—

資料來源：本局人事室及東、西區衛生所

表1-4 現任人員—年齡及性別

單位：人

年 底 別	年 齡 別							性 別		
	總計	平均年齡	60歲以上	50~59歲	40~49歲	30~39歲	29歲以下	總 計	男	女
98年底	66	42.65	2	17	25	18	4	66	14	52
99年底	65	43.61	3	18	28	12	4	65	13	52
100年底	66	44.52	5	18	24	15	4	66	14	52
101年底	64	42.41	4	14	26	13	7	64	12	52
102年底	65	43.3	4	15	23	16	7	65	12	53
103年底	69	42.9	3	16	24	18	8	69	12	57
104年底	65	42.96	1	17	22	18	7	65	13	52
105年底	65	45.15	1	21	24	16	3	65	12	53
106年底	59	44.15	0	15	27	14	3	59	11	48
107年底	72	43.4	0	18	28	17	9	72	13	59

資料來源：本局人事室及東、西區衛生所

表1-5 現任人員—考試類別

單位：人

年 底 別	考 考 別					依其他法 令進用人 員
	總計	高 考	普 考	特 考	其他考試	
98年底	66	6	7	7	26	20
99年底	65	6	7	6	26	20
100年底	66	4	8	7	22	25
101年底	64	6	5	6	31	16
102年底	65	8	7	6	32	12
103年底	69	8	9	8	31	13
104年底	65	7	10	14	33	1
105年底	65	30	11	5	18	1
106年底	59	10	7	4	36	2
107年底	72	15	16	2	37	2

資料來源：本局人事室及東、西區衛生所



表1-6嘉義市政府衛生局在職人員數

單位：人

總計	一般行政及技術人員	醫事人員											
		醫師	中醫師	牙醫師	藥師	藥劑生	醫事檢驗師	醫事檢驗生	醫用放射線技術師(士)	護理師	護士	助產(師)士	鑲牙生
46	46	—	—	—	—	—	—	—	—	—	—	—	—

資料來源：本局人事室

備註：本表不包括衛生所在職人員數

表2-1 嘉義市主要死亡原因（續一）

中華民國98年

單位：人、%

順位	ICD-10國際死因分類號碼	死亡原因	死亡人數			每十萬人口死亡率	死亡百分比
			計	男	女		
	總計	所有死亡原因	1,714	1,011	703	625.94	100
第一位	C00-C97	惡性腫瘤	497	310	187	181.5	29
第二位	I01-I02.I05-I09.I20-I25	心臟疾病	206	115	91	75.23	12.02
第三位	J12-J18	肺炎	119	73	46	43.46	6.94
第四位	I60-I69	腦血管疾病	107	51	56	39.08	6.24
第五位	V01-X59.Y85-Y86	事故傷害	74	56	18	27.02	4.32
第六位	A40-A41	敗血症	72	34	38	26.29	4.2
第七位	E10-E14	糖尿病	65	31	34	23.74	3.79
第八位	K70.K73-K74	慢性肝病及肝硬化	63	37	26	23.01	3.68
第九位	J40-J47	慢性下呼吸道疾病	59	44	15	21.55	3.44
第十位	N00-N07.N17-N19.N25-N27	腎炎、腎病症候群及腎病變	53	34	19	19.36	3.09
		其他	399	226	173	145.71	23.28

附註：年中人口數273,827人，男性135,132人，女性138,696人

資料來源：衛生福利部

表2-1 嘉義市主要死亡原因（續二）

中華民國99年

單位：人、%

順位	ICD-10國際死因分類號碼	死亡原因	死亡人數			每十萬人口死亡率	死亡百分比
			計	男	女		
	總計	所有死亡原因	1,746	1,012	734	639.26	100
第一位	C00-C97	惡性腫瘤	559	335	224	204.67	32.02
第二位	I01-I02.I05-I09.I20-I25	心臟疾病	199	103	96	72.86	11.4
第三位	I60-I69	腦血管疾病	120	67	53	43.94	6.87
第四位	J12-J18	肺炎	99	65	34	36.25	5.67
第五位	E10-E14	糖尿病	92	40	52	33.68	5.27
第六位	V01-X59.Y85-Y86	事故傷害	81	58	23	29.66	4.64
第七位	J40-J47	慢性下呼吸道疾病	75	48	27	27.46	4.3
第八位	N00-N07.N17-N19.N25-N27	腎炎、腎病症候群及腎病變	65	37	28	23.8	3.72
第九位	K70.K73-K74	慢性肝病及肝硬化	63	34	29	23.07	3.61
第十位	A40-A41	敗血症	49	22	27	17.94	2.81
		其他	344	203	141	125.95	19.7

附註：年中人口數273,126人，男性134,508人，女性138,618人

資料來源：衛生福利部

表2-1 嘉義市主要死亡原因（續三）

中華民國100年

單位：人、%

順位	ICD-10國際死因分類號碼	死亡原因	死亡人數			每十萬人口死亡率	死亡百分比
			計	男	女		
	總計	所有死亡原因	1,707	1,015	692	627.67	100
第一位	C00-C97	惡性腫瘤	534	335	199	196.35	31.28
第二位	I01-I02.I05-I09.I20-I25	心臟疾病	184	122	62	67.66	10.78
第三位	I60-I69	腦血管疾病	107	64	43	39.34	6.27
第四位	J12-J18	肺炎	104	59	45	38.24	6.09
第五位	E10-E14	糖尿病	99	43	56	36.4	5.8
第六位	J40-J47	慢性下呼吸道疾病	84	61	23	30.89	4.92
第七位	K70.K73-K74	慢性肝病及肝硬化	75	47	28	27.58	4.39
第八位	V01-X59.Y85-Y86	事故傷害	70	48	22	25.74	4.1
第九位	N00-N07.N17-N19.N25-N27	腎炎、腎病症候群及腎病變	52	30	22	19.12	3.05
第十位	A40-A41	敗血症	45	20	25	16.55	2.64
		其他	353	186	167	129.8	20.68

附註：年中人口數271,958人，男性133,744人，女性138,214人

資料來源：衛生福利部

表2-1 嘉義市主要死亡原因（續四）

中華民國101年

單位：人、%

順位	ICD-10國際死因分類號碼	死亡原因	死亡人數			每十萬人口死亡率	死亡百分比
			計	男	女		
	總計	所有死亡原因	1,696	1,015	681	624.97	100
第一位	C00-C97	惡性腫瘤	509	306	203	187.56	30.01
第二位	I01-I02.I05-I09.I20-I25	心臟疾病	196	121	75	72.23	11.56
第三位	I60-I69	腦血管疾病	126	77	49	46.43	7.43
第四位	J40-J47	慢性下呼吸道疾病	93	73	20	34.27	5.48
第五位	J12-J18	肺炎	90	49	41	33.16	5.31
第六位	E10-E14	糖尿病	79	36	43	29.11	4.66
第七位	K70.K73-K74	慢性肝病及肝硬化	65	46	19	23.95	3.83
第八位	V01-X59.Y85-Y86	事故傷害	60	43	17	22.11	3.54
第九位	N00-N07.N17-N19.N25-N27	腎炎、腎病症候群及腎病變	49	25	24	18.06	2.89
第十位	I10-I15	高血壓性疾病	47	20	27	17.32	2.77
		其他	382	219	163	140.77	22.52

附註：年中人口數271,373人，男性133,272人，女性138,102人

資料來源：衛生福利部

表2-1 嘉義市主要死亡原因（續五）

中華民國102年

單位：人、%

順位	ICD-10國際死因分類號碼	死亡原因	死亡人數			每十萬人口死亡率	死亡百分比
			計	男	女		
	總計	所有死亡原因	1841	1038	803	679.22	100
第一位	C00-C97	惡性腫瘤	566	324	242	208.82	30.74
第二位	I01-I02.I05-I09.I20-I25	心臟疾病	180	105	75	66.41	9.78
第三位	I60-I69	腦血管疾病	115	66	50	42.43	6.25
第四位	J12-J18	肺炎	110	60	49	40.58	5.98
第五位	E10-E14	糖尿病	98	54	47	36.16	5.32
第六位	K70.K73-K74	慢性肝病及肝硬化	86	51	34	31.73	4.67
第七位	J40J47	慢性下呼吸道疾病	76	48	32	28.04	4.13
第八位	V01-X59.Y85-Y86	事故傷害	69	44	32	25.46	3.75
第九位	A40-A41	敗血症	62	35	31	22.87	3.36
第十位	N00-N07.N17-N19.N25-N27	腎炎、腎病症候群及腎病變	60	30	28	22.14	3.26
		其他	419	221	183	154.58	22.76

附註：年中人口數271,046人，男性132,868人，女性138,178人

資料來源：衛生福利部

表2-1 嘉義市主要死亡原因（續六）

中華民國103年

單位：人、%

順位	死亡原因	死亡人數			每十萬人口死亡率	死亡百分比
		計	男	女		
	總計	1,931	1,099	832	712.87	100
第一位	惡性腫瘤	595	339	256	219.66	30.81
第二位	心臟性疾病	165	104	61	60.91	8.54
第三位	腦血管疾病	134	84	57	49.47	6.94
第四位	肺炎	127	70	50	46.88	6.58
第五位	糖尿病	111	64	50	40.98	5.75
第六位	慢性下呼吸道疾病	94	61	41	34.7	4.87
第七位	腎炎、腎病症候群及腎病變	79	56	33	29.16	4.09
第八位	事故傷害	74	38	31	27.32	3.83
第九位	衰老/老邁	66	33	30	24.37	3.42
第十位	慢性肝病及肝硬化	61	31	30	22.52	3.16
	其他	425	219	193	156.9	22.01

附註：年中人口數270,878人，男132,530人，女138,348人。

資料來源：衛生福利部

表2-1 嘉義市主要死亡原因（續七）

中華民國104年

單位：人、%

順位	死亡原因	死亡人數			每十萬人口死亡率	死亡百分比
		計	男	女		
	總計	2,014	1,156	858	744.2	100
第一位	惡性腫瘤	633	363	270	233.9	31.4
第二位	心臟疾病（高血壓性疾病除外）	191	98	93	70.6	9.5
第三位	糖尿病	124	60	64	45.8	6.2
第四位	腦血管疾病	120	66	54	44.3	6
第五位	肺炎	107	62	45	39.5	5.3
第六位	衰老/老邁	88	54	34	32.5	4.4
第七位	慢性下呼吸道疾病	80	64	16	29.6	4
第八位	腎炎、腎病症候群及腎病變	78	36	42	28.8	3.9
第九位	事故傷害	75	52	23	27.7	3.7
第十位	高血壓性疾病	60	35	25	22.2	3
	其他	458	266	192	169.2	22.7

附註：104年年中人口數270,625人，男132,160人，女138,465人。

資料來源：衛生福利部



表2-1 嘉義市主要死亡原因（續八）

中華民國105年

單位：人、%

順位	死亡原因	死亡人數			每十萬人口死亡率	死亡百分比
		計	男	女		
	總計	2,056	1,203	853	761.1	100
第一位	惡性腫瘤	601	338	263	222.5	29.2
第二位	心臟疾病（高血壓性疾病除外）	220	132	88	81.4	10.7
第三位	腦血管疾病	155	91	64	57.4	7.5
第四位	肺炎	141	85	56	52.2	6.9
第五位	糖尿病	107	62	45	39.6	5.2
第六位	慢性下呼吸道疾病	99	66	33	36.7	4.8
第七位	腎炎、腎病症候群及腎病變	71	36	35	26.3	3.5
第八位	事故傷害	71	48	23	26.3	3.5
第九位	衰老/老邁	64	22	42	23.7	3.1
第十位	高血壓性疾病	53	33	20	19.6	2.6
	其他	474	290	184	175.5	23.1

附註：105年年中人口數270,120人，男131,659人，女138,462人。

資料來源：衛生福利部

表2-1 嘉義市主要死亡原因（續九）

中華民國106年

單位：人、%

順位	死亡原因	死亡人數			每十萬人口死亡率	死亡百分比
		計	男	女		
	總計	1,990	1,116	862	733.6	100.0
第一位	惡性腫瘤	609	347	262	225.9	30.8
第二位	心臟疾病（高血壓性疾病除外）	175	109	66	64.9	8.8
第三位	腦血管疾病	156	90	66	57.9	7.9
第四位	肺炎	128	77	51	47.5	6.5
第五位	糖尿病	118	55	63	43.8	6.0
第六位	腎炎、腎病症候群及腎病變	82	39	43	30.4	4.1
第七位	慢性下呼吸道疾病	79	55	24	29.3	4.0
第八位	慢性肝病及肝硬化	67	37	30	24.8	3.4
第九位	衰老/老邁	75	37	38	23.4	3.2
第十位	高血壓性疾病	59	34	25	21.9	3.0
	其他	442	236	194	163.9	22.3

附註：106年年中人口數269,636人，男131,192人，女138,444人。

資料來源：衛生福利部

表2-1 嘉義市主要死亡原因（續十）

中華民國107年

單位：人、%

順位	死亡原因	死亡人數			每十萬人口 死亡率	死亡百分比
		計	男	女		
	總計	2,100	1,211	889	780.6	100.0
第一位	惡性腫瘤	650	396	254	241.6	31.0
第二位	心臟疾病（高血壓性疾病除外）	229	126	103	85.1	10.9
第三位	腦血管疾病	154	75	79	57.2	7.3
第四位	肺炎	143	95	48	53.2	6.8
第五位	糖尿病	112	54	58	41.6	5.3
第六位	慢性下呼吸道疾病	83	57	26	30.9	4.0
第七位	事故傷害	74	51	23	27.5	3.5
第八位	腎炎、腎病症候群及腎病變	73	41	32	27.1	3.5
第九位	慢性肝病及肝硬化	67	40	27	24.9	3.2
第十位	高血壓性疾病	55	23	32	20.4	2.6
	其他	460	253	207	171.0	21.9

附註：107年年中人口數269,010人，男130,695人，女138,315人。

資料來源：衛生福利部

表2-2 嘉義市主要死亡原因百分率

單位：人、%

年別	所有死 因之死 亡數	死因(1)	百分率	死因(2)	百分率	死因(3)	百分率	死因(4)	百分率	死因(5)	百分率
98年	1,714	惡性腫瘤	29	心臟疾病	12.02	肺炎	6.94	腦血管疾病	6.24	事故傷害	4.32
99年	1,746	惡性腫瘤	32.02	心臟疾病	11.4	腦血管疾病	6.87	肺炎	5.67	糖尿病	5.27
100年	1,707	惡性腫瘤	31.28	心臟疾病	10.78	腦血管疾病	6.27	肺炎	6.09	糖尿病	5.8
101年	1,696	惡性腫瘤	30.01	心臟疾病	11.56	腦血管疾病	7.43	慢性下呼吸道疾病	5.48	肺炎	5.31
102年	1,841	惡性腫瘤	30.74	心臟疾病	9.78	腦血管疾病	6.25	肺炎	5.98	糖尿病	5.32
103年	1,931	惡性腫瘤	30.81	心臟疾病	8.54	腦血管疾病	6.94	肺炎	6.58	糖尿病	5.75
104年	2,014	惡性腫瘤	31.4	心臟疾病	9.5	糖尿病	6.2	腦血管疾病	6	肺炎	5.3
105年	2,056	惡性腫瘤	29.2	心臟疾病	10.7	腦血管疾病	7.5	肺炎	6.9	糖尿病	5.2
106年	1,978	惡性腫瘤	30.8	心臟疾病	8.8	腦血管疾病	7.9	肺炎	6.5	糖尿病	6
107年	2,100	惡性腫瘤	31	心臟疾病	10.9	腦血管疾病	7.3	肺炎	6.8	糖尿病	5.3

資料來源：衛生福利部

表2-2 嘉義市主要死亡原因百分率 (續一完)

單位：人、%

年別	死因(6)	百分率	死因(7)	百分率	死因(8)	百分率	死因(9)	百分率	死因(10)	百分率	死因	百分率
98年	敗血症	4.2	糖尿病	3.79	慢性肝病及肝硬化	3.68	慢性下呼吸道疾病	3.44	腎炎、腎病症候群及腎病變	3.09	其他	23.28
99年	事故傷害	4.64	慢性下呼吸道疾病	4.3	腎炎、腎病症候群及腎病變	3.72	慢性肝病及肝硬化	3.61	敗血症	2.81	其他	19.7
100年	慢性下呼吸道疾病	4.92	慢性肝病及肝硬化	4.39	事故傷害	4.1	腎炎、腎病症候群及腎病變	3.05	敗血症	2.64	其他	20.68
101年	糖尿病	4.66	慢性肝病及肝硬化	3.38	事故傷害	3.54	腎炎、腎病症候群及腎病變	2.89	高血壓性疾病	2.77	其他	22.52
102年	慢性肝病及肝硬化	4.67	慢性下呼吸道疾病	4.13	事故傷害	3.75	敗血症	3.36	腎炎、腎病症候群及腎病變	3.26	其他	22.76
103年	慢性下呼吸道疾病	4.87	腎炎、腎病症候群及腎病變	4.09	事故傷害	3.83	衰老/老邁	3.42	慢性肝病及肝硬化	3.16	其他	22.01
104年	衰老/老邁	4.4	慢性下呼吸道疾病	4	腎炎、腎病症候群及腎病變	3.9	事故傷害	3.7	高血壓性疾病	3	其他	22.7
105年	慢性下呼吸道疾病	4.8	腎炎、腎病症候群及腎病變	3.5	事故傷害	3.5	衰老/老邁	3.1	高血壓性疾病	2.6	其他	23.1
106年	腎炎、腎病症候群及腎病變	4.1	慢性下呼吸道疾病	4	慢性肝病及肝硬化	3.4	衰老/老邁	3.2	高血壓性疾病	3	其他	22.3
107年	慢性下呼吸道疾病	4	事故傷害	3.5	腎炎、腎病症候群及腎病變	3.5	慢性肝病及肝硬化	3.2	高血壓性疾病	2.6	其他	21.9

表3-1 嘉義市預防接種工作

單位：人

年別	卡介苗		白喉、百日咳、破傷風混合疫苗(DT)					小兒麻痺口服疫苗					
	單一劑	其他	第1劑	第2劑	第3劑	第4劑	其他	第1劑	第2劑	第3劑	第4劑	國小一年級	其他
98年	3,157	—	622	605	623	721	1	1,005	1,092	1,030	1,332	3,124	3
99年	3,489	—	83	77	58	83	—	122	118	79	119	2,865	20
100年	4,725	—	1	—	2	3	—	1	1	—	5	3	2
101年	5,348	—	—	—	2	—	—	—	—	—	—	4	—
102年	4,062	—	—	—	—	—	—	—	—	—	—	—	—
103年	4,982	—	—	—	—	—	—	—	—	—	—	—	—
104年	4,102	—	—	—	—	—	—	—	—	—	—	—	—
105年	2,434	—	—	—	—	—	—	—	—	—	—	—	—
106年	3,739	—	—	—	—	—	—	—	—	—	—	—	—
107年	3,745	—	—	—	—	—	—	—	—	—	—	—	—

資料來源：本局疾病管制科1641-02-01-2 備註：本表A型肝炎疫苗第一劑、第二劑數量含公費及自費，與衛生福利部資料不同

表3-1 嘉義市預防接種工作（續一）

單位：人

年別	五合一疫苗(白喉、破傷風、非細胞性百日咳、b型嗜血桿菌、不活化小兒麻痺混合疫苗)					減量破傷風白喉非細胞性百日咳混合疫苗		破傷風減量白喉混合疫苗	B肝免疫球蛋白	B型肝炎疫苗			
	第1劑	第2劑	第3劑	第4劑	其他	國小一年級	其他	其他	單一劑	第1劑	第2劑	第3劑	其他
98年	—	—	—	—	—	—	—	—	238	3,107	1,890	1,828	—
99年	2,851	2,406	2,735	3,081	—	25	—	11	206	3,141	3,192	2,839	7
100年	4,110	3,984	3,765	3,802	—	2,677	—	30	321	4,567	4,461	3,838	—
101年	4,565	4,360	4,273	3,417	—	1,586	—	1	336	5,402	4,972	4,233	—
102年	4,228	4,382	4,560	4,021	—	3,066	—	—	189	3,709	3,967	4,549	—
103年	4,250	4,045	3,812	1,318	—	3,527	—	—	210	4,875	4,677	3,841	—
104年	3,730	3,643	3,633	3,226	—	1,751	—	—	170	4,143	4,059	3,643	—
105年	3,980	3,938	3,746	2,909	—	1,723	—	—	179	4,514	4,316	3,787	—
106年	3,327	3,153	728	5,773	—	1,989	—	—	187	4,460	4,380	1,353	—
107年	4,078	3,993	1,383	3,931	—	—	—	1	32	4,258	4,271	1,398	—

表3-1 嘉義市預防接種工作（續二完）

單位：人

年別	水痘疫苗	麻疹、腮腺炎、德國麻疹混合疫苗					日本腦炎疫苗					A型肝炎疫苗		
	單一劑	其他	第一劑	其他	第二劑	育齡婦女	第1劑	第2劑	第3劑	其他	第4劑	第1劑	第2劑	其他
98年	4,214	—	3,553	—	3,127	74	3,690	3,753	3,568	35	1,531	728	652	—
99年	3,785	53	3,704	13	2,876	50	3,239	3,483	3,539	25	1,521	561	571	—
100年	2,650	—	3,573	1	934	59	1,754	1,094	3,471	2,680	2,149	584	3,325	—
101年	3,910	—	4,000	—	527	15	3,578	3,556	3,624	22	2,929	720	441	193
102年	4,520	—	4,716	—	3,181	3	4,953	4,768	3,388	—	3,209	1,065	698	—
103年	3,842	—	4,016	—	3,403	35	4,280	4,253	4,366	—	3,436	1,256	1,098	—
104年	3,326	—	3,362	—	3,061	18	3,271	3,180	3,657	—	3,294	1,111	911	—
105年	4,009	—	3,572	—	1,984	—	3,420	3,312	2,956	—	2,041	1,561	1,253	—
106年	3,894	—	3,896	—	3,896	—	1,691	1,725	—	—	—	2,264	1,728	—
107年	3,762	—	3,648	—	3,208	15	3,777	7,061	—	—	—	3,059	1,027	—



表3-2 嘉義市法定傳染病患者

單位：人

病名 年度	霍亂	鼠疫	黃熱病	狂犬病	伊波拉病 毒出血熱	嚴重急性 呼吸道症 候群	流行性斑 疹傷寒	白喉	流行性腦 脊髓膜炎
98年度	—	—	—	—	—	—	—	—	—
99年度	—	—	—	—	—	—	—	—	—
100年度	—	—	—	—	—	—	—	—	—
101年度	—	—	—	—	—	—	—	—	—
102年度	1	—	—	—	—	—	—	—	—
103年度	1	—	—	—	—	—	—	—	—
104年度	1	—	—	—	—	—	—	—	—
105年度	—	—	—	—	—	—	—	—	—
106年度	—	—	—	—	—	—	—	—	—
107年度	—	—	—	—	—	—	—	—	—

資料來源：本局疾病管制科

表3-2 嘉義市法定傳染病患者（續一）

單位：人

病名 年度	傷寒	副傷寒	炭疽病	小兒麻痺 症	急性無力 肢體麻痺	桿菌性痢 疾	阿米巴性 痢疾	登革熱	登革熱出 血性或休 克症候群
98年度	1	—	—	—	—	—	2	—	—
99年度	1	—	—	—	1	1	2	4	—
100年度	—	—	—	—	1	—	5	1	—
101年度	1	—	—	—	—	—	1	1	—
102年度	1	1	—	—	—	—	1	—	—
103年度	—	—	—	—	—	—	2	7	—
104年度	—	—	—	—	—	1	2	25	—
105年度	—	—	—	—	—	4	3	4	—
106年度	—	—	—	—	—	1	3	3	—
107年度	1	—	—	—	—	—	4	4	—

資料來源：本局疾病管制科

表3-2 嘉義市法定傳染病患者（續二）

單位：人

年度 \ 病名	瘧疾	麻疹	腸道出血性 大腸桿菌感 染症	腸病毒感 染併發重 症	結核病		結核性腦 膜炎	其他結核 病	日本腦 炎
					開放性肺 結核	非開放性 肺結核			
98年度	—	—	—	5	114	34	—	—	—
99年度	—	—	—	1	120	25	1	6	—
100年度	—	—	—	3	87	36	1	4	—
101年度	—	—	—	2	47	81	3	1	2
102年度	1	—	—	—	117	15	—	5	—
103年度	—	—	—	1	106	20	—	—	2
104年度	—	1	—	—	33	58	—	4	1
105年度	—	—	—	—	38	68	—	7	1
106年度	—	—	—	—	38	51	—	7	—
107年度	—	—	—	—	29	59	—	—	—

資料來源：本局疾病管制科

表3-2 嘉義市法定傳染病患者（續三）

單位：人

年度 \ 病名	癩病	德國麻疹	先天性德國麻疹症候群	百日咳	猩紅熱	破傷風	恙蟲病
98年度	—	—	—	—	—	—	—
99年度	1	—	—	—	—	—	—
100年度	1	—	—	2	—	—	1
101年度	—	—	—	1	—	—	—
102年度	—	—	—	—	—	—	4
103年度	—	—	—	—	—	—	—
104年度	—	—	—	3	—	—	—
105年度	—	—	—	—	—	—	2
106年度	—	—	—	—	—	—	—
107年度	—	—	—	—	—	—	1

資料來源：本局疾病管制科

表3-2 嘉義市法定傳染病患者（續四）

單位：人

病名 年度	急性病毒肝炎						腮腺炎	水痘	退伍軍人症
	A型	B型	C型	D型	E型	未定型			
98年度	—	—	2	—	1	1	1	73	—
99年度	—	1	1	—	—	—	2	48	1
100年度	1	1	1	—	—	—	—	61	—
101年度	—	2	1	—	—	—	—	51	1
102年度	1	—	15	—	—	—	—	93	—
103年度	—	1	2	—	—	—	—	1	—
104年度	—	2	3	—	—	—	—	—	1
105年度	2	1	2	—	—	—	—	—	1
106年度	2	—	6	—	—	—	—	—	4
107年度	1	1	5	—	—	—	—	1	1

資料來源：本局疾病管制科

表3-2 嘉義市法定傳染病患者（續五完）

單位：人

年度 \ 病名	侵襲型b型嗜 血菌感染	梅毒	淋病	流行性感 冒重症	HIV感 染	AIDS	漢他病毒症候群	
							漢他病毒出 血熱	漢他病毒肺 症候群
98年度	—	50	15	14	8	4	—	—
99年度	—	50	18	10	8	6	—	—
100年度	—	96	23	7	7	5	—	—
101年度	—	24	16	8	7	6	—	—
102年度	—	44	21	8	13	3	—	—
103年度	—	62	17	10	10	8	—	—
104年度	1	53	36	4	12	7	—	—
105年度	4	65	29	20	20	3	—	—
106年度	—	55	23	20	13	8	—	—
107年度	—	82	23	11	19	9	—	—

資料來源：本局疾病管制科

表4-1 營業衛生管理稽查概況—按稽查家次分

單位：家次

年別	總計	旅館業	理髮美髮美容業	浴室業	娛樂業						游泳業	電影片映演業	其他
					合計	劇院	歌廳	舞廳	錄影節目帶播映業	其他娛樂			
98年	646	100	134	17	281	—	—	—	—	281	106	6	2
99年	553	99	63	14	266	—	—	—	—	266	101	7	3
100年	614	75	80	17	310	—	—	—	—	310	124	6	2
101年	801	88	225	17	330	—	—	—	—	330	135	6	—
102年	947	93	323	—	357	—	—	—	—	357	168	6	—
103年	848	95	221	—	359	—	—	—	—	359	165	8	—
104年	664	84	141	—	318	—	—	—	—	318	114	7	—
105年	709	85	99	—	371	—	—	—	—	371	148	6	—
106年	1013	64	207	1	523	—	—	—	—	523	215	3	—
107年	861	110	202	—	376	—	—	—	4	372	168	3	2

資料來源：本局疾病管制科1132-09-01-2

表4-2 營業衛生管理稽查概況—按合格家次分

單位：家次

年別	總計	旅館業	理髮美髮美容業	浴室業	娛樂業						游泳業	電影片映演業	其他
					合計	劇院	歌廳	舞廳	錄影節目帶播映業	其他娛樂			
98年	645	100	133	17	281	—	—	—	—	281	106	6	2
99年	550	99	62	14	266	—	—	—	—	266	99	7	3
100年	614	75	80	17	310	—	—	—	—	310	124	6	2
101年	801	88	225	17	330	—	—	—	—	330	135	6	—
102年	947	93	323	—	357	—	—	—	—	357	168	6	—
103年	827	95	221	—	359	—	—	—	—	359	144	8	—
104年	656	84	141	—	318	—	—	—	—	318	106	7	—
105年	699	84	99	—	371	—	—	—	—	371	139	6	—
106年	1005	64	207	1	523	—	—	—	—	523	207	3	—
107年	857	110	202	—	376	—	—	—	4	372	164	3	2

資料來源：本局疾病管制科1132-09-01-2



表5-1 嘉義市醫療院所數及病床數

單位：床

年底別	院所家數	醫院家數	診所家數	院所病床數	醫院										診所			
					合計	一般病床					特殊病床				合計	觀察病床及其他	嬰兒床	血液透析床
						急性病床		慢性病床			嬰兒病床	觀察病床	血液透析床	其他				
						一般病床	精神病床	一般病床	精神病床	其他								
98年底	394	12	382	4,049	3,530	1,804	148	154	295	—	69	107	226	727	519	310	72	137
99年底	395	12	383	4,012	3,514	1,804	148	154	295	—	88	107	238	680	498	289	72	137
100年底	396	12	384	4,091	3,599	1,804	148	195	295	—	50	107	263	737	492	285	70	137
101年底	402	12	390	4,166	3,691	1,816	148	280	295	—	39	106	291	716	475	263	60	152
102年底	408	12	396	4,144	3,669	1,805	148	280	295	—	39	142	282	678	475	266	57	152
103年底	409	12	397	3,971	3,481	1,784	108	263	225	—	35	126	304	636	490	271	67	152
104年底	413	12	401	3,981	3,532	1,721	108	263	225	—	35	88	304	788	449	235	62	152
105年底	409	12	397	3,951	3,518	1,758	108	263	225	—	37	79	322	726	433	235	62	136
106年底	412	12	400	3,933	3,483	1,817	108	263	225	—	37	78	320	635	450	218	73	159
107年底	411	12	399	3,995	3,508	1,817	108	263	225	—	37	78	320	660	487	225	73	159

資料來源：衛生福利部

表5-2 嘉義市救護車設置現況

單位：輛

年別	總計	衛生機關	消防機關	醫療機構						護理機構		衛生所	救護車營業機構	其他
				醫院		診所		其他醫療機構		公立	私立			
				公立	私立	公立	私立	公立	私立					
98年底	41	—	14	3	13	—	—	—	—	—	2	2	7	—
99年底	37	—	14	3	10	—	—	—	—	—	2	2	6	—
100年底	37	—	14	3	10	—	—	—	—	—	2	2	6	—
101年底	39	—	17	3	8	—	—	—	—	—	1	2	8	—
102年底	36	—	19	2	6	—	—	—	—	—	1	2	6	—
103年底	36	—	18	2	7	—	—	—	—	—	1	2	6	—
104年底	38	—	19	2	8	—	—	—	—	—	1	2	6	—
105年底	39	—	20	2	8	—	—	—	—	—	1	2	6	—
106年底	40	—	20	2	8	—	—	—	—	—	1	2	7	—
107年底	39	—	20	2	6	—	—	—	—	—	1	2	8	—

資料來源：本局醫政科1611-04-01-2

表5-3 嘉義市公私立醫療機構及其他醫事機構開執業場所醫事人員執業人數

單位：人

年底別	總計	醫師	中醫師	牙醫師	藥師	藥劑生	醫事檢驗師及檢驗生	醫用放射線技術師(生)	護理師	護士	助產士	鑲牙生	營養師	物理治療師(生)	職能治療師(生)	臨床心理師	呼吸治療師	其他
98年底	4,536	734	98	178	309	25	154	116	2,176	495	7	—	35	98	54	15	42	—
99年底	4,726	757	98	193	331	24	154	122	2,248	505	6	—	37	110	56	17	57	11
100年底	4,862	784	101	195	334	26	168	127	2,389	429	5	—	34	113	60	19	61	17
101年底	4,970	822	104	196	349	23	169	133	2,412	419	6	—	38	124	69	20	64	22
102年底	5,117	852	105	207	361	25	182	141	2,498	389	6	—	41	131	70	20	64	25
103年底	5,157	855	110	203	369	22	188	145	2,541	340	7	—	43	140	72	22	72	28
104年底	6,020	863	113	213	560	75	208	148	2,986	385	7	—	59	154	77	21	64	87
105年底	6,325	878	113	225	564	72	212	157	3,142	404	5	—	70	166	89	24	71	133
106年底	6,337	881	120	223	573	70	221	160	3,196	395	8	1	72	172	92	28	71	54
107年底	6,460	882	113	222	553	68	208	156	3,272	372	4	1	71	173	96	29	73	167

資料來源：衛生福利部

表6-1 嘉義市藥商數

單位：家

年底別	總計	藥局	西藥商		中藥商		醫藥器材商		化粧品	
			販賣業	製造業	販賣業	製造業	販賣業	製造業	販賣業	製造業
98年底	856	123	94	2	172	1	455	5	2	2
99年底	870	120	34	2	215	—	490	5	2	2
100年底	1,033	120	113	2	215	—	574	4	2	3
101年底	1,052	114	94	2	219	—	613	5	2	3
102年底	1,024	116	82	3	188	—	630	5	—	—
103年底	1,042	119	76	3	186	—	653	5	—	—
104年底	1,057	116	74	3	180	—	675	5	2	2
105年底	1,083	116	73	3	174	—	707	6	2	2
106年底	1,203	115	69	3	165	—	726	6	2	2
107年底	1,077	116	80	2	167	—	703	5	2	2

資料來源：本局食藥科

表7-1 嘉義市政府衛生局食品衛生自行檢驗統計

中華民國107年1月至12月

種類 檢驗項目		抽驗食品											
		總計	乳品及其加工品	肉品及其加工品	蛋品及其加工品	水產及其加工品	穀豆類及其加工品	鮮果蔬菜類及其加工品	特殊營養食品	食用冰及冰品	飲料及水	食用油脂	
總計	以檢驗項目為件數	合計	128,237	120	2023	246	742	6,025	116,721	10	101	648	32
		與規定不符	97	—	—	—	0	8	56	—	17	9	0
	以送驗檢體為件數	合計	1,621	20	85	20	98	405	446	10	39	166	6
		與規定不符	73	—	—	—	0	7	40	—	13	5	—

類 檢驗項目		抽驗食品種											
		食品添加物	食品用器具	食品用洗潔劑	醬油及調味品	可能誇大療效食品	健康食品	複合調理食品	酒類	菸	基因改造食品	其他	
總計	以檢驗項目為件數	合計	—	0	0	784	—	—	675	—	—	—	110
		與規定不符	—	—	—	—	—	—	7	—	—	—	—
	以送驗檢體為件數	合計	—	0	0	96	—	—	210	—	—	—	20
		與規定不符	—	—	—	—	—	—	8	—	—	—	—

資料來源：本局食品藥物管理科10521-04-04-2

表8-1 嘉義市政府醫療保健經費支出

單位：新台幣千元

年度別及機關別	醫療保健經費決算數			附註
	總計	一般衛生業務	有關衛生業務	
98年度	130,160	127,103	3,057	
99年度	121,723	115,366	6,357	
100年度	123,736	115,859	7,877	
101年度	120,876	116,311	4,565	
102年度	137,539	119,737	17,802	
103年度	122,641	119,453	3,188	
104年度	137,279	133,487	3,792	
105年度	140,597	138,944	1,653	
106年度	142,482	132,741	9,741	
107年度	268,350	249,384	18,966	
衛生局	240,907	221,941	18,966	
衛生所	27,443	27,443	-	

資料來源：衛生福利部

嘉義市政府衛生局暨所屬機關服務電話一覽表

課室	電話號碼	課室	電話號碼
局長室	2338090	會計室	2338066-881
副局長室	2338101	人事室	2341907
秘書室	2341386	總機	2338066
醫政科	2338042	防疫專線	2341150
食品藥物管理科	2338267	嘉義市東區衛生所	2750423
心理健康科	2328177		2750424
國民健康科	2341906		2750425
國民健康科婦幼專線	2338252		2750426
疾病管制科	2341908	嘉義市西區衛生所	2337345
檢驗科	2311308		2337355
企劃科	2910332		
行政科	2341387		